

סקירה כללית

תוכן העניינים

הישגים ופערים ביישום תוכנית המענה האסטרטגי
ברבעון הראשון של 2015 3

שיתוף כוחות פורצת דרך מספקת למשפחות עזתיות
חלשות ופגיעות מזון, מוצרי היגיינה, תלבושת
אחידה וביגוד 7

ייצוא ראשון מעזה לישראל מאז 2007 9

ירידה כללית במספר הנפגעים ברחבי שטח
הפלסטיני הכבוש ברבעון הראשון של 2015 14

יותר מ-11 אלף צווי הריסה שלא בוצעו נגד מבנים
פלסטיניים בשטח C של הגדה המערבית 16

מימון לא אחיד מעכב מאמצים למתן מענה הומניטרי

ברבעון הראשון של 2015 תיעד משרד האו"ם לתיאום עניינים הומניטריים את המספר הנמוך ביותר של הרוגים פלסטינים מאז הרבעון השני של 2013, ואת מספר הפצועים הנמוך ביותר מאז הרבעון האחרון של 2011. אף שהמספר הכללי של פצועים שנפגעו מתחמושת חיה ירד לעומת הרבעון הקודם, בשיעור הפגיעות שנגרמו מתחמושת חיה בגדה המערבית ניכרה עלייה משמעותית. במיוחד עוררו דאגה פגיעות של ילדים במהלך תקריות שעל פי הדיווחים הילדים הפצועים לא היו מעורבים בהן.

דאגה נוספת מעוררים נתונים רשמיים שפורסמו החודש, המצביעים על כך שבין 1988 ל-2014 הוציא המנהל האזרחי הישראלי כ-14 אלף צווי הריסה נגד מבנים בבעלות פלסטינית בשטח C, ש-20% מהם כבר יושמו. ניתוח מצביע על כך שהצווים שטרם

דגשים מרכזיים

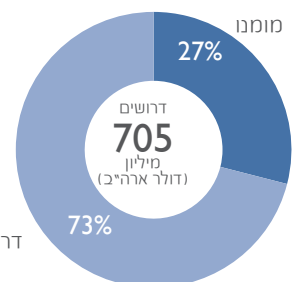
- 27% מתוכנית המענה האסטרטגי כבר מומנו, אבל רק שליש מהמימון הוקצה למיזמים בעדיפות עליונה.
- משלוחי הייצוא הראשונים של תוצרת חקלאית מעזה הועברו לישראל זו הפעם הראשונה מאז יוני 2007.
- ברבעון הראשון של 2015 נצפתה ירידה כללית במספר הנפגעים בשטח הפלסטיני הכבוש, אבל גם גידול בשיעור הפגיעות מתחמושת חיה בגדה המערבית.

נתונים לחודש מרס

2	אזרחים פלסטינים שנהרגו (כתוצאה ישירה של הסכסוך)
175	אזרחים פלסטינים שנפצעו (כתוצאה ישירה של הסכסוך)
95	מבנים שנהרסו בגדה המערבית
110	בני אדם שנעקרו בגדה המערבית

תוכנית המענה האסטרטגית 2015

705	מיליון דרושים (דולר ארה"ב)
27%	מומנו



בוצעו מרוכזים בשטחים המאופיינים ברמת כגיעות גבוהה. בשטח C, המשרע על פני יותר מ־60% מהגדה המערבית ונתון עדיין לשליטתה הכמעט בלעדית של ישראל, לרבות בתכנון ובאיזור, חיים כ־300 אלף פלסטינים. למרבית הפלסטינים כמעט בלתי אפשרי להשיג היתר בנייה בשטח C, והדבר מאלץ תושבים לבנות בלי היתרים ישראליים וכתוצאה מכך למצוא את עצמם בסכנת הריסה.

החודש דווח על מספר התפתחויות חיוכיות ביחס לתנועת סחורות ובני אדם. במרס יצאו מעזה, בפעם הראשונה מאז הטלת המצור ביוני 2007, משלוחי ייצוא של תוצרים חקלאיים לישראל. ברבעון הראשון של 2015 יצאו את עזה 234 מטענים, נתון גדול מ־228 המטענים שתועדו בכל שנת 2014. עד עתה כללו מוצרי הייצוא רק עגבניות וחצילים, אבל ישראל אישרה גם ייצוא של ריהוט ומוצרי טקסטיל.

גם הייצוא וההעברות המוגברים מעזה מייצגים רק חלק מזערי מיותר מ־5,700 המטענים שיצאו את עזה לישראל, לגדה המערבית ולשווקים בינלאומיים במחצית הראשונה של 2007, לפני הטלת המצור. תרומתה של עזה לתוצר המקומי הגולמי הפלסטיני (תמ"ג) ירדה מכמעט 36% ב־1994 לכ־24% ב־2013. בשנת 2014 הוערך כי עד סוף השנה היא יהיה התמ"ג הריאלי לנפש בעזה נמוך ב־1.33%.

בהתפתחות נוספת במרס הודיעו הרשויות הישראליות כי גברים שגילם יותר מ־55 ונשים שגילן יותר מ־50, בעלי תעודות זהות של הגדה המערבית, מורשים כעת להיכנס לירושלים המזרחית ולישראל בלי היתר. אף שזו הקלה שיש לברך עליה, צופים כי השפעתה החברתית, הדתית והכלכלית תהיה מוגבלת, בהתחשב בכרופיל הדמוגרפי של הזכאים לה.

על מנת לטפל בצרכים ההומניטריים הדחופים ביותר בשטח הפלסטיני הכבוש פיתחה הקהילה ההומניטרית את תוכנית המענה האסטרטגי. העדכון הראשון בשורה של עדכונים מפרט את ההישגים והפערים ביישומה של תוכנית המענה האסטרטגי ברבעון הראשון של 2015. גיוס המימון לתוכנית המענה האסטרטגי מתנהל כמתוכנן - נכון ל־10 באפריל התקבלו 27% מ־705 מיליון הדולר המבוקשים, ש־517 מיליון מתוכם מיועדים לעזה. עם זאת, רק שליש מתוכנית המענה האסטרטגי הוקצתה למיזמים "בעדיפות עליונה", ורוב המימון ששולם עד עתה מעדיף ארבע סוכנויות או"ם מתוך 77 הארגונים השותפים הנוטלים השנה חלק בתוכנית המענה האסטרטגי.



הישגים ופערים ביישום תוכנית המענה האסטרטגי ברבעון הראשון של 2015

1.6 מיליון פלסטינים מאוכלוסיות פגיעות וחלשות אותרו לצורך מתן סיוע

מהי תוכנית המענה האסטרטגי?

תוכנית המענה האסטרטגי מנסחת את האסטרטגיה של הקהילה ההומניטרית למתן מענה לצרכים ההומניטריים וההגנתיים הדחופים ביותר של 1.6 מיליון פלסטינים חלשים ופגיעים, שנבחרו לקבלת סיוע. את תוכנית המענה האסטרטגי מפיק ארגון הגג של גופי הסיוע. מאז 2003 הושקה מדי שנה תוכנית שנתית עבור השטח הפלסטיני הכבוש.

זהו הראשון בשורה של עדכונים רבעוניים שיתפרסמו בד בבד עם ציוני דרך מרכזיים בדיווח על תוכנית המענה האסטרטגי בשטח הפלסטיני הכבוש. למידע נוסף על תוכנית המענה האסטרטגי, אנא בקרו באתר: <http://www.ochaopt.org/srp2015>

מאז תחילת 2015 נותר המצב ההומניטרי בשטח הפלסטיני הכבוש שברירי והצרכים לא פחתו. בגדה המערבית, עקירה בכפייה והעברה בכפייה עדיין מהוות מקור מרכזי לדאגה, ואילו בעזה, למרות התקדמות משמעותית בכלל האמור בתיקונים, טרם נבנה מחדש אפילו בית אחד שנהרס כליל, והגורמים העיקריים המיישמים תוכניות סיוע קריטיות הם סוכנויות הומניטריות.

רמת המימון הנוכחית של תוכנית המענה האסטרטגי לשנת 2015 מעודדת - על פי תוכנית המעקב הפיננסית שמנהל משרד האו"ם לתיאום עניינים הומניטריים, נכון ל־10 באפריל כבר התקבלו 191 מיליון דולר (27%) מ־705 מיליון הדולר שהתוכנית מבקשת לגייס. זאת, על אף שבשנת 2015 ביקש השטח הפלסטיני הכבוש לגייס סכום גדול בהרבה מאשר בשנים קודמות. למעשה, שנת 2015 היתה שיא במונחים של הצרכים של תוכנית המענה העולמית, שביקשה לגייס 18.64 מיליארד דולר כמענה למשברים ברחבי העולם. רק שליש מהמימון של תוכנית המענה האסטרטגי הוקצה למיזמים שארגון הגג של גופי הסיוע וכוחות המשימה מייחסים להם קדימות עליונה, ושני שלישים הוקצו למיזמים שהוגדרו "אחרים". המימון נטה להעדיף סוכנויות או"ם, וכמעט 90% (170 מתוך 191 מיליון הדולרים) מהכספים שהתקבלו עד עתה ניתנו למען ארבע סוכנויות או"ם. רוב המיזמים של ארגונים שותפים לא ממשלתיים, שרבים מהם מתמקדים בקבוצות חלשות ספציפיות שצורכיהן לא יזכו למענה בלי המיזמים הללו, טרם מומנו.

דרישות מימון לדצמבר 2015

כוח משימה	דרישות	אחוזי מימון*	אומדן מספר הנזקקים	אומדן שיעור בני האדם שבבחרו לסיוע
חינוך	\$20m	20%	0.76 מילי בני אדם	55%
בריאות ותזונה	\$21m	33%	1.6 מילי בני אדם	100%
תיאום	\$23m	1%	1.9 מילי בני אדם	100%
מים, תברואה והיגיינה	\$39m	49%	1.4 מילי בני אדם	36%
הגנה	\$52m	48%	1.65 מילי בני אדם	88%
מחסה וכריטיים שאינם מזון	\$225m	75%	0.5 מילי בני אדם	60%
ביטחון תזונתי	\$324m	18%	1.9 מילי בני אדם	84%



בסך הכול, ברבעון הראשון של 2015 עשו הארגונים השותפים ההומניטריים כברת דרך נאה לקראת מימוש מטרותיהם במסגרת תוכנית המענה האסטרטגי 2015. עם זאת, עדיין נותרו מספר פערים קריטיים:

ביטחון תזונתי: דרושה תמיכה נוספת למקורות מחייה פגיעים בתחומי החקלאות והדיג

- 1.9 מיליון נזקקים
 - 1.6 מיליון בני אדם שנבחרו לקבלת סיוע
- דרישות מימון בסך 324 מיליון דולר
 - 64.7 מיליון דולר התקבלו (20%)
 - 7 מתוך 50 מיזמים קיבלו מימון
 - 4 מתוך 26 הסוכנויות הפונות קיבלו מימון למיזמי תוכנית המענה האסטרטגי שלהן

לדברי כוח המשימה לענייני ביטחון תזונתי, 73% מהפלסטינים ברצועת עזה ו-21% מהפלסטינים בגדה המערבית סובלים מחוסר ביטחון תזונתי, המצריך התערבויות מתמשכות של ארגונים שותפים בתחום הביטחון התזונתי. ברבעון הראשון התמקדו רוב ההתערבויות במתן סיוע במזון למשפחות פלסטיניות משוללות גישה כלכלית למזון. ברם, אם לא יתקבל מימון נוסף, 1.3 מיליון הפלסטינים בעזה ו-600 אלף הפלסטינים בגדה המערבית התלויים בסיוע במזון לא יקבלו סבבי מזון נוספים מאמצע 2015 ואילך.

תוכנית המענה של כוח המשימה לענייני ביטחון תזונתי שואפת להגן על המחיה ולקדם את עמידותן של משפחות התלויות למחייתן בחקלאות, מרעה, גידול בעלי חיים ודיג. אלא שרק שניים מ-14 המיזמים המתוכננים קיבלו מימון. המימון עבור מיזמים אלה הכרחי למניעת ההידרדרות של משפחות נוספות לתלות בסיוע במזון. מטרתם של מיזמים אלה היא לספק תשומות לייצור חקלאי, לגוון משאבי מחיה, לשקם נכסים יצרניים ולהושיט תמיכת חירום כגון זרעים, מספוא וציוד השקיה לאחר זעזועים. צופים כי בעזה לבדה, 48 אלף בני האדם שנבחרו לקבלת סיוע באמצעות מיזמי מחיה אלה אינם מקבלים כל תמיכה, והדבר מציב משפחות בסיכון לפתח תלות בסיוע במזון.



- 0.5 מיליון נזקים
 - 0.3 מיליון בני אדם שנבחרו לקבלת סיוע
 - דרישות מימון בסך 225 מיליון דולר
 - 77.3 מיליון דולר התקבלו (34%)
 - 4 מתוך 30 מיזמים קיבלו מימון
 - 2 מתוך 17 הסוכנויות הפונות קיבלו מימון למיזמי תוכנית המענה האסטרטגי שלהן

בניגוד גמור לשנת 2014, כוח המשימה לענייני מחסה ופריטים שאינם מזון קיבל מימון מספיק בהשוואה לכוחות משימה אחרים, אף שיש להביא בחשבון את העלות הגבוהה של אספקת פריטים שאינם מזון ובניית מחסים ותיקונם.

בעזה, כוח המשימה לענייני מחסה ופריטים שאינם מזון מספק סיוע חירום למשפחות, בכדי להבטיח גישה לשירותים בסיסיים ולמחסה נאות מינימלי. כוח המשימה והמשרד לעבודות ציבוריות ודיור עודדו את הסוכנויות המספקות מענה לצורכי המחסה העכשוויים להעניק קדימות לפגיעים ולחלשים ביותר, ולספק סיוע חירום וסיוע זמני רק לאחר שצרכים ספציפיים זוהו, ובמקרים שבהם אפשרויות קבע אינן זמינות. בסוף 2014 ובתחילת 2015 חולקו פריטים שאינם מזון בכמויות גדולות, ובנוסף ארגונים שותפים יכלו לחדש את מלאי האספקה. בסך הכול חולקו 138 אלף ערכות בעזה ו־15 אלף בגדה המערבית. מתוך 17,500 המשפחות הזקוקות לסיוע זמני, קיבלו 14,400 סיוע במזומן עבור דמי שכירות, במחסים זמניים שיחזיקו מעמד שנים אחדות, בקרוואנים או במקומות במרכזים הקולקטיביים של סוכנות הסעד והתעסוקה של האו"ם (אונר"א). 12,700 המשפחות שקיבלו כסף מזומן לדמי שכירות לארבעה עד שישה חודשים יזדקקו באופן מיידי לתמיכה נוספת בתחום המחסה, ברגע שהסוכסידיות שקיבלו יאזלו.

בכל האמור בפתרונות קבע, מבין 144,200 יחידות הדיור הזקוקות לתיקונים, עדיין יש לטפל ב־73,500. אפילו אחד מ־12,600 הבתים שנהרסו כליל טרם נבנה מחדש עד עתה.

המגבלות על הבנייה כוללות גישה מוגבלת לחומרי בניין, בשל עיכובים שאינם מאפשרים להגיע להסכמה על אותו חלק של המנגנון לשיקום עזה העוסק במגורים, וכן היעדר מימון.

בגדה המערבית, עקירה לאחר הרסות בשטח C ובירושלים המערבית היא הסוגיה העיקרית שהארגונים השותפים לכוח המשימה לענייני מחסה ופריטים שאינם מזון מספקים לה מענה. משמעו של היעדר המימון הוא ש־86% ממשקי הבית שנכגעו מאז ינואר 2015 עדיין ממתנים למענה שלאחר הריסה, אף שרובם קיבלו סיוע בכריטי חירום תוך 24-48 שעות מההריסה.

יתרה מכך, משפחות חלשות ופגיעות ב־92 קהילות בשטח C נחשבות כמי שמתגוררות בדיור הזקוק לשדרוג ושיפור נרחבים, שנכון לעכשיו אין מימון עבורם.

- 1.4 מיליון נזקקים
 - 0.6 מיליון בני אדם שנבחרו לקבלת סיוע
- דרישות מימון בסך 39.2 מיליון דולר
 - 13.9 מיליון דולר התקבלו (35%)
 - 7 מתוך 33 מיזמים קיבלו מימון
 - 2 מתוך 17 הסוכנויות הפונות קיבלו מימון למיזמי תוכנית המענה האסטרטגי שלהן

הודות לתרומות שניתנו לאחרונה קיבל עד עתה כוח המשימה לענייני מים, תברואה והיגיינה 35% מהבקשות למימון. עם זאת, מאחר שמימון זה התקבל רק בשבועות האחרונים, בתחילת 2015 נאלצו ארגונים שותפים להשתמש בשאריות מימון, אם נותרו, בכדי לתת מענה לצרכים. יוניציף השתמש בשאריות מימון בעזה כדי להגדיל את הגישה של 21,860 בני אדם לשירותי מים ותברואה, ולספק ערכות היגיינה ושוברים ל-5,458 בני אדם. רמת צריכת המים הממוצעת הפלסטינית נותרת 50 ליטר לנפש ליום, נמוכה בהרבה מהתקן של ארגון הבריאות העולמי, שהוא 100 ליטר לנפש ליום, והצורך להגדיל את הגישה למים בטוחים ולתברואה ברחבי השטח הפלסטיני הכבוש נותר בעינו. יש לקדם את רמות העמידות והמוכנות של קהילות, באמצעות צמצום יעיל של סיכוני אסון.

הגנה: חוסרים במימון עלולים לעצור מענים מסוימים לפני תום השנה

- 1.65 מיליון נזקקים
 - 1.45 מיליון בני אדם שנבחרו לקבלת סיוע
- דרישות מימון בסך 51.9 מיליון דולר
 - 14.4 מיליון דולר התקבלו (28%)
 - 12 מתוך 45 מיזמים קיבלו מימון
 - 6 מתוך 31 הסוכנויות הפונות קיבלו מימון למיזמי תוכנית המענה האסטרטגי שלהן

מספר ארגונים שותפים בתחום ההגנה משתמשים בשילוב של מימון חדש ושאריות מימון לביצוע מענים, כגון אומדן סיכון, פינוי וסילוק של נפלי מלחמה, וכן מודעות וחינוך בנושא זה; נוכחות הגנתית; תמיכה פסיכו-חברתית; ייעוץ וייצוג משפטיים; ומעקב, חקירה ותיעוד של הפרות. כך למשל, סוכנות האו"ם לפינוי מוקשים השלימה 255 אומדני סיכון של נפלי מלחמה, במסגרת תמיכה במיזם פינוי ההריסות שמבצעת תוכנית הפיתוח של האו"ם.

חלק ניכר מהעבודה שמבצעים גורמים בתחום ההגנה מצילה חיים, אבל החסר במימון עלול למנוע מארגונים שותפים מסוימים להמשיך ולקיים את המענה שלהם לאורך כל השנה. את הפגיעה מחריף עוד יותר פיגור משמעותי שנוצר בעבודה בתחומים מסוימים, בעקבות הסכסוך בעזה בשנה שעברה. הן בגדה המערבית והן בעזה דרוש סיוע משפטי קריטי. וכינתיים, 128,932 ילדים עדיין זקוקים לטיפול בשל דחק (סטרס) פסיכו-חברתי, ולמענה לצורכי ההגנה שלהם.

שותפות פורצת דרך מספקת למשפחות עזתיות חלשות ופגיעות מזון, מוצרי היגינה, תלבושת אחידה וביגוד

כמענה על המצב בעזה, השיקו תוכנית המזון העולמית ויוניצ"ף שותפות פורצת דרך, המספקת ליותר מ־84 אלף בני אדם שוברים אלקטרוניים שבהם הם משתמשים ככרטיס חיוב אלקטרוני לרכישת מזון, מים, סבון ומוצרי היגינה אחרים משווקים מקומיים. במהלך 51 ימי הסכסוך היה שיעור הפדיון של הכרטיס 95%. המיזם התבצע תוך שיתוף פעולה עם המשרד לעניינים חברתיים וארגון אוקספם.

אחרי ששמותיהם נרשמו במערכת, יכולים המוטבים לבחור את הנעליים, התלבושת האחידה או הבגדים שהם רוצים לרכוש במסגרת רכיב התוכנית הממומן על ידי יוניצ"ף. עצם העובדה שהם מורשים לערוך את הקניות בעצמם, במקום לקבל נדבות, מסייע למשפחות להשיב לעצמן את כבודן.

"בדרך כלל החנות שלי פתוחה רק בין יוני לספטמבר, בסביבות תחילת שנת הלימודים ועונת החופש", אומר בעל החנות ריסאן טבטווי. "אנחנו כבר באפריל ולקוחות עדיין מגיעים לערוך קניות! מאז שהחנות שלי הפכה לחלק מהתוכנית, בספטמבר, שכרתי 25 עובדים נוספים שיטפלו במספר הלקוחות הגדל", הוא אומר.

עם הלקוחות/מוטבים נמנים אחמד ואסלאם איזכה, החיים בעיר עזה עם משפחתם בת שש הנפשות, ומתמודדים עם מחסור במשרות - ברבעון האחרון של השנה שעברה הגיע שיעור האבטלה לכמעט 43%. אחמד עבד בעבר ימים אחדים בשבוע, אבל מאז תחילת מעשי האיבה ביולי 2014 לא הצליח למצוא עבודה. "אנחנו קונים בעיקר מוצרים שמכילים הרבה סידן, כמו גבינה, חלב ויוגורט. בלי השוברים לעולם לא היינו מצליחים לאכול מזון מהסוג הזה", אומרת אסלאם.

השוברים מספקים גם את פריטי הביגוד הנחוצים מאוד לילדים. בפעם האחרונה הצליחה המשפחה למצוא נעליים לשתי בנותיה, אפנאן (בת 11) וסגיה (בת 10) לפני יותר משלוש שנים. הודות לתוכנית השוברים קיבלו שתי הבנות נעליים חדשות. "בשבילנו זו הייתה הפתעה, והמבחר היה כל כך גדול!" אומרת אסלאם.

בספטמבר 2014 הוסיפו תוכנית המזון העולמית ויוניצ"ף לכרטיס גם רכיב חינוך, המאפשר למשפחות לקנות תלבושת אחידה, נעליים ובגדי חורף, ומסייע להשיב מידה של נורמליות לחיי הילדים. תוכנית המזון העולמית ויוניצ"ף התמקדו באמצעות השוברים ביותר מ־40 אלף תלמידי בית ספר בסך הכול. לרשות משפחות שנכגעו בהצפות החורף העזה הועמדו גם, באופן חד־פעמי, מוצרי היגינה.

התוכנית משתמשת במערכת השוברים האלקטרוניים החדשנית של תוכנית המזון העולמית - פלסטין, שבעת השקתה ב־2009 הייתה הראשונה מסוגה במזרח התיכון. בגדה המערבית ובעזה עובדת תוכנית המזון העולמית עם יותר מ־250 חנויות שוברים (77 בעזה). בכדי לספק גם תלבושת אחידה ומוצרי ביגוד אחרים, היתוספו לרשת החנויות שבעה קמעונאי בגדים המכסים את כל שבע המנהלות האזוריות של מערכת החינוך בעזה.

© צילום: תוכנית המזון העולמית / קולין קמפטר



משפחה פלסטינית קונה מוצרי היגינה בחנות המשתפת בתוכנית השוברים האלקטרוניים של יוניצ"ף - תוכנית המזון העולמית

בריאות ותזונה: ארגונים שותפים נותנים מענה לצרכים בשטח C ותומכים בזכות לבריאות

- 1.6 מיליון נזקקים
 - 1.6 מיליון בני אדם שנבחרו לקבלת סיוע
- דרישות מימון בסך 21 מיליון דולר
 - 5.6 מיליון דולר התקבלו (26%)
 - 8 מתוך 21 מיזמים קיבלו מימון
 - 4 מתוך 16 הסוכנויות הפונות קיבלו מימון למיזמי תוכנית המענה האסטרטגי שלהן

כוח המשימה לענייני בריאות ותזונה שואף לספק לקהילות פלסטיניות חלשות גישה לשירותי בריאות איכותיים ובני השגה. בגדה המערבית, הגבלות תנועה וגישה פוגעות בגישתן של קבוצות חלשות לשירותים בסיסיים, לרבות טיפול רפואי, ומגבירות עוד יותר את פגיעותן ואת הסיכון לעקירה שלו הן חשופות. עד עתה סיפקו ארגונים השותפים לכוח המשימה שירותי מרפאות ניידות ל־88 אלף בני אדם ב־57 קהילות פגיעות בגדה המערבית, מתוך כ־132 קהילות שנבחרו לסיוע בשטח C, הפריפריה המזרח-ירושלמית ו"מרחב התפרי". בעזה הסתייעו 56 אלף ילדים ונשים בשירותי טיפול רפואי חירום. באזורים נגישים נמשכו גם מאמצי ההגנה על הזכות לבריאות, באמצעות הכשרה ומאמצי קידום מדיניות הנוגעים לתרופות, שירותי בריאות והגנה על עובדי בריאות.

אף שעד עתה כבר גויסו 26% מהכספים המבוקשים, עובדה זו נובעת בחלקה מתכנון מחדש של השימוש במימון קודם, ופחות מ־10% מהמימון שהתקבל מיועדים למיזמים בקדימות עליונה. בנוסף, המימון העדיף סוכנויות או"ם על פני ארגונים בינלאומיים ומקומיים לא ממשלתיים. הבטחת מימון לארגונים מקומיים לא ממשלתיים, שהם ספקים חשובים של טיפול בריאות ראשוני, עדיין מצויה בקדימות, לצד אספקה של מרפאות ניידות ל־30 אלף בני אדם נוספים בשטח C, מתן מענה לחסרים בתרופות חיוניות למחלות כגון לויקמיה והמופיליה, טיפול במחסור בדלק למתקני רפואה, ומתן שירותי שיקום רפואי בעזה.

חינוך: מענה מוגבל ברבעון הראשון

- 0.76 מיליון נזקקים
 - 0.65 מיליון בני אדם שנבחרו לקבלת סיוע
- דרישות מימון בסך 20.3 מיליון דולר
 - 3.1 מיליון דולר התקבלו (26%)
 - 5 מתוך 24 מיזמים קיבלו מימון
 - 3 מתוך 16 הסוכנויות הפונות קיבלו מימון למיזמי תוכנית המענה האסטרטגי שלהן

מאחר שמימון עבור ארגונים שותפים בתחום החינוך התקבל רק לאחרונה, היכולת לתת מענה בשנת 2015 הייתה תלויה בזמינות של שאריות מימון. ארגון יוניצ"ף השתמש בשאריות מימון בעזה לשיקום ושיפור מתקני חינוך עבור 1,472 ילדים, לחלוקת אספקת וחומרים ל־12,136 ילדים, ולמתן פעילויות חוץ בית־ספריות ל־19,467 מתבגרים. מימון נוסף שהתקבל לאחרונה הביא את רמת המימון של כוח המשימה ל־15%. עם זאת, ארגונים שותפים עדיין זקוקים לתמיכה עבור התערבויות מרכזיות, כגון נוכחות הגנתית בדרך לבית הספר עבור ילדים בגדה המערבית; מעקב אחר הפרות של זכות ילדים לחינוך באמצעות

מנגנון המעקב והדיווח על הפרות מתמשכות נגד ילדים; ותמיכה פסיכו-חברתית והוראה מתקנת בעזה. ב־2014 שולש מספר המתקפות על החינוך, ו־96 בתי ספר בעזה עדיין זקוקים לשיפוץ.

החומר למאמר זה נמסר על ידי ארגון המזון והחקלאות של האו"ם

ייצוא ראשון מעזה לישראל מאז 2007

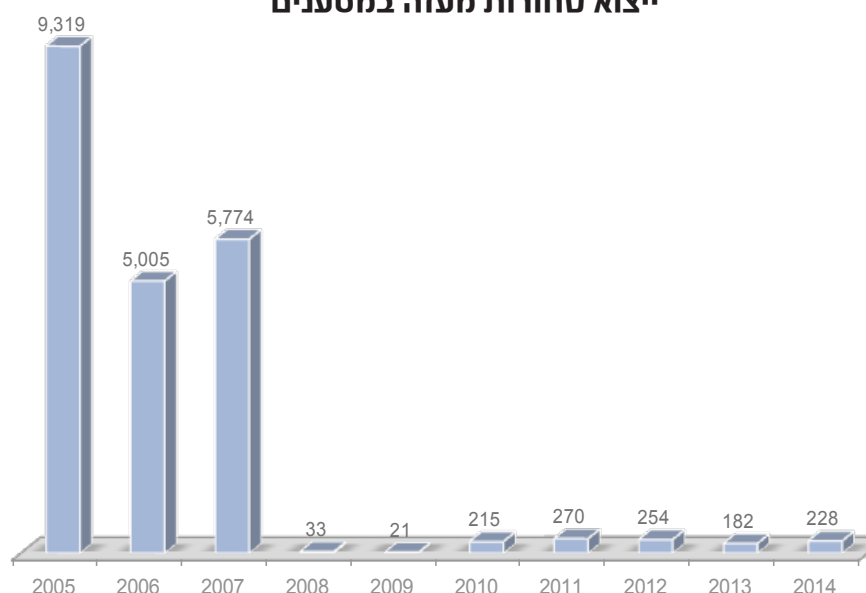
גידול גם בהעברות לגדה המערבית; להתפתחויות הללו, אף שיש לכרך עליהן, כמעט ולא נודעה השפעה מיידית על הכלכלה העזתית, המתקשה עדיין להתאושש ממעשי האיבה ביולי-אוגוסט.

במרס יצאו מעזה לישראל מטעני הייצוא הראשונים של תוצרת חקלאית מאז הטלת המצור, ביוני 2007.² ייצוא זה בא בעקבות חידושן החלקי של ההעברות המסחריות של תוצרת חקלאית,³ רהיטים וביגוד מעזה לגדה המערבית בנובמבר 2014, התקופה שבה הקלה ישראל את ההגבלות לאחר הפסקת האש שסיימה את מעשי האיבה ביולי-אוגוסט 2014. ברבעון הראשון של 2015 יצאו את עזה כ־234 מטענים של תוצרת חקלאית, ריהוט ובגדים לשווקים ישראליים, בינלאומיים ושווקים בגדה המערבית, נתון שכבר עתה הוא גבוה מ־228 המטענים שתועדו בכל שנת 2014.

התפתחות זו, אף שהיא חיובית, מייצגת רק חלק זעיר מלמעלה מ־5,700 המטענים ובהם מגוון רחב יותר של מוצרי ייצוא שיצאו את עזה לישראל, לגדה המערבית ולעולם החיצון במחצית הראשונה של 2007, לפני הטלת המצור.

מסורתית, מוצרי ייצוא חקלאיים מילאו תפקיד חשוב בכלכלה העזתית, ומ־1996 עד 2007 הכניסו בממוצע 15.6 מיליון דולר. כ־77% מהייצוא היה לישראל. לפני יוני 2007 שווקו 90% מפריטי הלבוש, 76% מהרהיטים ו־20% ממוצרי המזון מחוץ לעזה, ויוצאו בעיקר לישראל או הועברו לגדה המערבית. ב־2005 העסיק ענף הרהיטים בעזה יותר מ־5,500 עובדים וצבר מכירות בשווי 55 מיליון דולרים, שכמעט 55% מתוכם באו מייצוא לישראל ולחו"ל או מהעברות לגדה המערבית. עד 2007 העסיק ענף הטקסטיל 25 אלף עובדים, רובם נשים.⁴

ייצוא סחורות מעזה במטענים



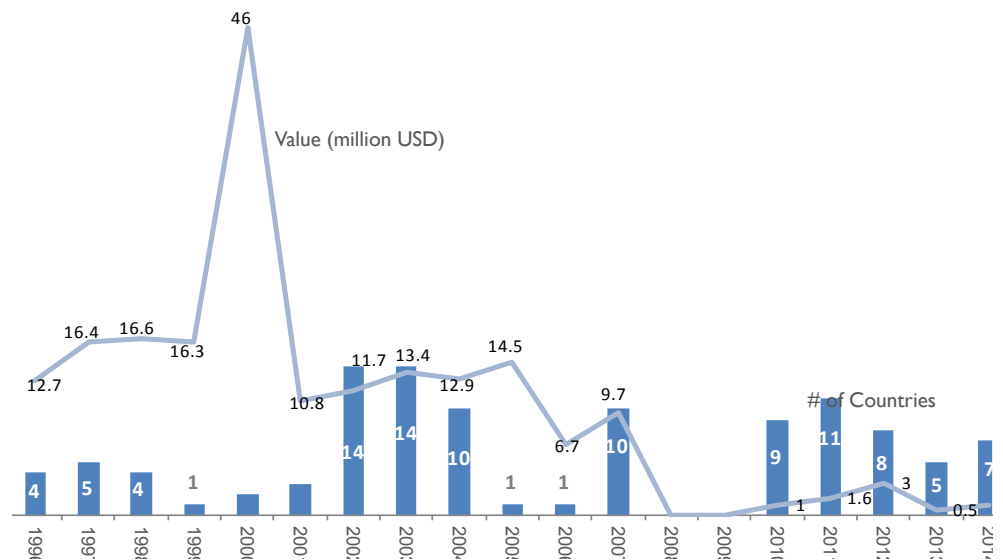
בעקבות השתלטות חמאס על עזה, ביוני 2007, אסרה ישראל על הייצוא מעזה לשווקיה⁵ והטילה הגבלות חמורות על ההעברות לגדה המערבית. ישראל התירה לכמויות מוגבלות של מוצרי ייצוא מעזה למדינות שלישיות לעבור בשטחה, וכמויות מזעריות של גידולים חקלאיים יוצאו מעזה לאירופה כחלק מהסכם עם הממשלה ההולנדית. רק ב־2012 הותר כפעם הראשונה ייצוא של מוצרים לא־חקלאיים אל העולם החיצון - דגימה ובה מטען אחד של הריסים ומטען אחד של בגדים. גם ההעברות הראשונות מעזה לגדה המערבית חודשו ב־2012 - חטיפי תמרים מתוצרת מקומית עבור תוכנית הזנה בבתי ספר של תוכנית המזון העולמית - וכללו כ־60 מטענים בסך הכול בשנים 2012 ו־2013.

כמויות מזעריות אלה של סחורות היוצאות את עזה כמעט ולא תרמו דבר להחייאת ענף הייצוא המשותק בעזה, שמ־2010 עד 2014 היה השווי השנתי הממוצע של הייצוא החקלאי שלו רק 1.2 מיליון דולר. חלקו של ענף הייצור בתוצר המקומי הגולמי העזתי (תמ"ג) ירד מ־21% ב־1994 ל־10% בלבד ב־2013, וחלקה של החקלאות בתמ"ג ירד מ־10% ב־1994 ל־6% בלבד ב־2013, "בחלקו בשל התמוטטות הייצוא בעקבות ההגבלות על תנועת סחורות ובני אדם".⁶ בשנים שלאחר 2007 נעשתה עזה תלויה ברובה ברשת מנהרות ההברחה הבלתי חוקיות מתחת לגבול עם מצרים, שסיפקו לה כמעט את כל הסחורות עם סחורות מוכרות אלה נמנו, עד 2013, רוב חומרי הבנייה לענף הבניין, אחד הענפים המתפקדים הבודדים בכלכלה מוכת השפל, שהעסיק כ־24 אלף בני אדם, כ־10% מכוח העבודה.



חידוש הייצוא לישראל, במרס, התרחש בעת ובעונה אחת עם שנת השמיטה, שבה על פי מצוות היהדות אין מעבדים אדמות חקלאיות בישראל, והייצוא מעזה לישראל מוגבר מסורתית על מנת לספק את צורכי האוכלוסייה הדתית בישראל. עד עתה הוגבל הייצוא החקלאי לישראל לעגבניות וחצילים; במרס יוצאו 16 מטענים ובהם תוצרת בשווי כ־150 אלף דולר. המכסה הנוכחית לייצוא מעזה לישראל היא לכל היותר 250 טון עגבניות ו־55 טון חצילים בשבוע, אך שצופים כי בקרוב יאושר לייצוא מגוון רחב יותר של ירקות.

Value and number of countries reached by Gaza exports of agricultural products



כן אישרה ישראל ייבוא של המוצרים המרכזיים הנוספים בכלכלת הייצוא העזתית: רהיטים וביגוד. לדברי משרד נציג הקוורטט, שאנשיו קיימו בחודשים האחרונים פגישות עם קונים מישראל, תעשיינים עזתיים בעזה והתאחדות התעשיינים בישראל, שני הצדדים משוכנעים כי יחסי הסחר יחודשו בקרוב, למרות כמעט שמונה שנים של נתק. עם זאת, נכון לעכשיו נעצרה ההתקדמות בתחום בשל אי־הסכמה על הדרישה לקבלות מס ערך מוסף (מע"מ) עבור ייצוא של ריהוט וביגוד לישראל; החקלאות פטורה ממע"מ, ולכן נמשך הייצוא של עגבניות וחצילים לישראל. יתר על כן, אנשי תיאום ישראלים הודיעו לא מכבר לעמיתיהם הפלסטינים כי עד להודעה חדשה הוטל איסור על ייבוא לעזה של קורות עץ בעובי של יותר מ־5 ס"מ וברוחב של יותר מ־20 עד 25 ס"מ עבור המגזר הפרטי, על פי דיווחים מפני שארגונים חמושים משתמשים בהן לבניית מנהרות.⁷

כדי לחדש את ייצוא הרהיטים והביגוד לישראל יהיה צריך להכשיר מחדש עובדים ולשקם את המיכון. קרוב לוודאי שההשפעה של חידוש הייצוא על הכלכלה העזתית ככלל תהיה מוגבלת מאוד, אם מביאים בחשבון את הזעזועים הכבדים שספגה בשנים האחרונות, הרס רשת מנהרות ההברחה הלא חוקיות מתחת לגבול עם מצרים מאז אמצע 2013, וההרס העצום כתוצאה ממעשי האיבה ביולי־אוגוסט 2014. במחצית הראשונה של 2014 אבדו לענף הבניין בעזה יותר מ־30 אלף משרות בעקבות הרס המנהרות וההגבלות המוטלות זה מכבר על יבוא חומרי בניין; בסוף 2014 היה השיעור הכולל של האבטלה בעזה 42.8%.⁸

איך אני יכול להתחרות בשווקי הגדה המערבית?

שמי מוגיאהד א־סוסי ואני המנכ"ל של חברת הרהיטים סוסי בגיבאליה שבצפון עזה. בעבר ייצאה החברה שלנו את המוצרים שלנו לשווקים בישראל ובגדה המערבית. לפני המצור ב־2007 עבדו בחברה שלנו כ־150 עובדים מיומנים ומדי חודש ייצאנו בין 25 ל־30 מטענים. המצור הגביל את המוצרים שלנו לשווקים בעזה, המסוגלים לקלוט רק 5% מהתוצרת שלנו, ואשר לייצורם דרושים רק 25 עובדים בעונת הקיץ ו־15 בעונת החורף. בנובמבר 2014, בפעם הראשונה מאז 2007, התירה לנו ישראל להעביר סחורות לגדה המערבית. אבל 40-50 המטענים שהעברנו מאז הם עדיין מעט בהשוואה לכמויות של 25-30 מטענים בחודש שייצאנו בעבר.

אנו מתמודדים עם קשיים נוספים בהעברת ריהוט. אנחנו חייבים לארוז את המשלוחים שלנו על משטחי אריזה לגובה של עד מטר בלבד, וכל הפריקה והטעינה לבדיקות ביטחוניות גובות מאתנו עלויות לוגיסטיות גבוהות מאוד. בעיה נוספת היא שאיננו רשאים להימצא במעבר בעצמנו. כעת אנו מזועזעים מכך שישראל אוסרת על הכנסתן של קורות עץ שרוחבן יותר מ־5 ס"מ ועוביין יותר מ־25 ס"מ. איך אני יכול להתחרות בשווקי הגדה המערבית עם כל העלויות הנוספות והבעיות האלה?



כתוצאה ממעשי האיבה ביולי-אוגוסט צנח התמ"ג בעזה ב־28.4% לעומת הרבעון השני של 2014, וב־31.8% בשנת 2014 כולה לעומת קודמתה.⁹

לדברי סוחרים וחקלאים בעזה, הרשויות הישראליות יכולות לנקוט מספר אמצעים מידיים, ספציפית עבור ייצוא והעברות חקלאיות, שעשויים להשפיע באופן משמעותי על הכלכלה העזתית:

- להתיר מסחר עם הגדה המערבית דרך מעברים נוספים ובכל ימי העבודה, לעומת סבב העבודה הנוכחי של ימי ראשון, שלישי וחמישי;
- להגדיל את גובה משטחי האריזה לייצוא ל־1.6 מטר, כצעד לקראת התקן הבינלאומי שהוא 1.9 מ'.
- לצמצם את משך ההמתנה ולספק שטחים מוצלים במעברים;
- להפחית את מספר המשטחים שכל סוחר נדרש להעביר בבדיקה ביטחונית;
- להתיר שימוש במכולות בכרם שלום.
- להחיל על סחורות שיעדן הגדה המערבית את אותן תקנות החלות על מוצרי ייצוא המיוצאים לאיחוד האירופי.

בנוסף, להסרת ההגבלות על המגוון והנפח כאחד של מוצרי הייצוא לישראל, במענה לביקוש המוגבר בשנת השמיטה, עשויה להיות השפעה חיובית על הכלכלה העזתית והמחיה מחקלאות. הסרת ההגבלות תשפר את תנאי המסחר עבור חקלאים בעזה ותעודד אותם לעבד שטחים גדולים יותר עבור שוק זה. כן תצמצם הסרת ההגבלות את ההשפעה השלילית על הצרכנים בגדה המערבית, מאחר שייצוא מוגבר לישראל גורם לעלייה במחיריה של תוצרת מייצור מקומי, עלייה שהייצור בעזה עשוי לאזנה. אבל בסופו של דבר הכלכלה בעזה תתאושש רק באמצעות הסרה מלאה של המצור ותנועה חופשית של בני אדם וסחורות.

הקלה בהגבלות הגישה המוטלות על פלסטינים בעלי תעודות זהות של הגדה המערבית

ב־12 במרס הודיעו הרשויות הישראליות כי גברים בני יותר מ־55 ונשים בנות יותר מ־50, בעלי תעודות זהות של הגדה המערבית, יורשו להיכנס בלי היתר לירושלים המזרחית ולישראל, על בסיס יומי, דרך מחסומים הנתונים לשליטת ישראל ואחרי השעה שמונה בבוקר. משך הזמן שבו יוכלו להישאר בירושלים המזרחית ובישראל לא צוין. הקלה זו נכנסה לתוקף ימים ספורים אחרי ההודעה שהכריזה עליה.

על סמך נתוני אוכלוסין שמפרסמת הלשכה הפלסטינית המרכזית לסטטיסטיקה, כ־7% מאוכלוסיית הגברים בגדה המערבית (98,865 מתוך 1.44 מיליון) ו־11% מהנשים (159,344 מתוך 1.39 מיליון) כלולים בקטגוריית גיל זו.

אף שזו בהחלט התפתחות חיובית, כרגע קשה לאמוד את השפעתה המדויקת על התנאים החברתיים, הכלכליים והבריאותיים של פלסטינים. משרד האו"ם לתיאום עניינים הומניטריים קיים ראיונות עם הולכי רגל בקבוצת הגיל הרלבנטית שנכנסו לירושלים המזרחית דרך שני המחסומים העיקריים - קלנדיה וגילה. על פי התקנה החדשה, בעלי תעודות זהות של הגדה המערבית הכלולים בקבוצת גיל זו אכן נדרשו רק להציג את תעודות הזהות שלהם כדי לעבור, אף שעל שתי נשים בגיל 60 בקירוב נאסרה הגישה בשתי תקריות נפרדות, מסיבות שלא היו ברורות להן.

רוב המרואיינים דיווחו כי הגיעו להשתתף בתפילות במסגד אליאקצא. חלקם מסרו שלא יכלו להתפלל במקום מאז חודש רמדאן האחרון, או פרקי זמן ממושכים עוד יותר, מאחר שנאלצו להגיש בקשה להיתר. זוג אחד, בגיל כ־60, במחסום קלנדיה, נרגש לבקר במסגד אליאקצא זו הפעם הראשונה בעשר שנים.

מרואיינים אחרים מסרו שהם באים לטיפולים רפואיים. שני מטופלים שרואיינו בשני ראיונות נפרדים, גבר בן 59 ואשה בת 65, גילו שבפעם הראשונה זה שנים הם הולכים לטיפולים רפואיים בבתי חולים בירושלים המזרחית. אדם אחר, בן יותר מ־60, אמר שהוא עובר במעבר בפעם הראשונה זה שנים אחדות כדי להשיג לבנו החולה תרופה מבית חולים בירושלים המזרחית.

בשני מקרים לא התבקשו אנשים בעלי היתרים להראות את ההיתר שלהם במחסום גילה: אישה בת 51 בעלת היתר עבודה, שאמרה כי בעתיד היא מקווה שתוכל להימנע מהתהליך הממושך של הגשת בקשה להיתר, ובני זוג נוצריים קשישים שקודם להודעה החדשה קיבלו היתרים לבקר את בני משפחתם בירושלים המזרחית לרגל חג הפסח.

ירידה כללית במספר הנפגעים ברחבי שטח הפלסטיני הכבוש ברבעון הראשון של 2015.

עלייה בשיעור הנפגעים מתחמושת חיה בגדה המערבית

ברבעון הראשון של 2015 הרגו כוחות ישראליים ברחבי השטח הפלסטיני הכבוש חמישה פלסטינים, בהם ילד אחד, וכצעו 452 פלסטינים, בהם 97 ילדים, 19 נשים וארבעה פעילים בינלאומיים ועיתונאים; נתון זה היווה את מספר ההרוגים הנמוך ביותר מאז הרבעון השני של 2013, ומספר הפצועים הנמוך ביותר מאז הרבעון האחרון של 2011. ארבעה הרוגים ו-436 פצועים תועדו בגדה המערבית, והרוג אחד ו-16 פצועים תועדו בעזה.

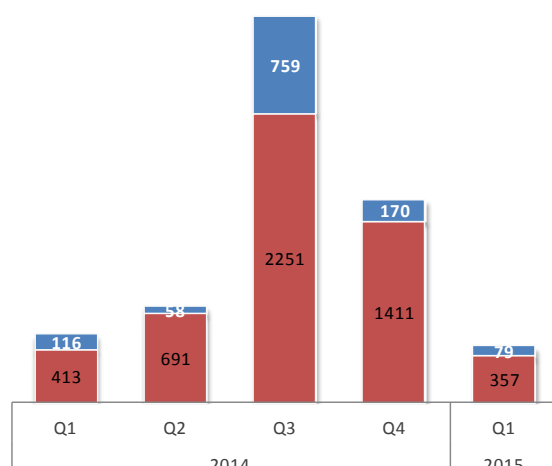
לדברי שירות הביטחון הכללי הישראלי (שב"כ), מאז תחילת 2015 ניכרה ירידה הדרגתית במספר המתקפות שביצעו פלסטינים נגד ישראלים (לרבות אנשי כוחות הביטחון ואזרחים) בגדה המערבית ובישראל. בחודש מרס תיעד שב"כ 89 מתקפות, נתון המביא את הממוצע החודשי לרבעון הראשון של 2015 ל-103, ירידה לעומת 176 מתקפות בממוצע ברבעון האחרון של 2014. בין 80% ל-90% מהמתקפות שתיעד השב"כ ב-2015 כללו השלכת בקבוקי תבערה על כלי רכב בעלי לוחיות רישוי ישראליות. בסך הכול נפצעו 25 ישראלים, בהם כמה מאנשי כוחות הביטחון הישראליים, לעומת 88 פצועים ישראלים, בהם 25 אנשי כוחות ביטחון ישראליים, ברבעון האחרון של 2014.

ההרוגים כוללים שני פליטים רשומים פלסטינים, בני 20 ו-19, שנורו בתחמושת חיה במהלך עימותים בשל יידוי אבנים על כוחות ישראליים, הנוכחים באופן שוטף בכניסה למחנה הפליטים אל-ג'לזון (נפת רמאללה), ובמהלך מבצע חיפוש ומעצר במחנה הפליטים א-דהיישה (נפת בית לחם); בן 19 שנורה על ידי כוחות ישראליים, הטוענים כי השליך בקבוקי תבערה על כלי רכב של מתנחלים ליד ההתנחלות יצהר (נפת שכם); נער פלסטיני בן 17 שנורה על ידי כוחות ישראליים בעת שלכאורה ניסה לגנוב מכונית ליד ההתנחלות גוש עציון (נפת חברון); ודייג בן 32 שנורה למוות על ידי כוחות שי חיל הים הישראלי בים מול העיר עזה (ראו חקר מקרה להלן).

רוב הפצועים ברבעון הראשון של 2015 בגדה המערבית נפגעו במהלך או בקרבת עימותים, בעיקר הפגנות (195 פצועים) לציון יום האדמה והפגנות שבועיות נגד סגירת כניסות לכפרים ובניית התנחלויות; במהלך מבצעים צבאיים, בהם מבצעי חיפוש ומעצר

פצועים פלסטינים מתחמושת חיה וכלי נשק אחרים, לפי רבעונים

- פציעות מכלי נשק אחרים
- פציעות מתחמושת חיה



למרות המתוחות המוגברת ברבעון האחרון של 2014, אחד הגורמים העיקריים לצמצום השימוש בכוח קטלני לעומת הרבעון הראשון של 2015 הוא העובדה כי כ־60% מהפצועים תועדו בעברה היירושלמי של גדר ההפרדה. באזורים אלה האחריות לאכיפת החוק מוטלת על המשטרה האזרחית הישראלית, שבניגוד לצבא ולמשמר הגבול מקפידה יותר על ההוראות שלא להשתמש בכוח קטלני לפיזור הפגנות.

זאת אף על פי שבגדה המערבית מופקדים כוחות ישראליים על אכיפת החוק, ולפיכך הם מחויבים לסעיף 6 של האמנה הבינלאומית בדבר זכויות אזרחיות ומדיניות וסעיף 43 לתקנות האג, המגבילים את השימוש בכוח להנסיבות מצומצמות ביותר, בעיקר להגנה עצמית או להגנה על אחרים מפני סכנה מיידית של מוות או פציעה קשה. מכל מקום, שימוש מכוון בכלי נשק קטלני מותר רק כשלא ניתן בשום פנים להימנע מכך על מנת להגן על חיים.

(99); במהלך עימותים שונים (85); ובמחסומים (35). בעימותים ירו כוחות ישראליים קליעים חיים וקליעי גומי, רימוני גז מדמיע ורימוני הלם וכן היכו פלסטינים, שעסקו בעיקר בידי אבנים. מספר הפצועים הגבוה ביותר תועד בנפת קלקיליה, ואחריה באזור רמאללה.

במספרים מוחלטים, ברבעון הראשון של 2015 חלה ירידה ניכרת במספר הכולל של נפגעים מתחמושת חיה ברחבי השטח הפלסטיני הכבוש (79 פצועים) לעומת הרבעון הרביעי של 2014 (169 פצועים). ברם, בגדה המערבית היה גידול משמעותי, כ־18% מכלל הנפגעים ברבעון הראשון של 2015 נפצעו מתחמושת חיה לעומת כ־11% מכלל הנפגעים ברבעון האחרון של 2014, שבו גברה המתוחות בשל מה שנתפס כשינויים בסטטוס קוו במתחם אל-אקצא / הר הבית (ראו מסגרת). באותה תקופה ירד השימוש בקליעי מתכת מצופים גומי מ־43% ל־25%.

אף שמספר הילדים שנפצעו בין הרבעון הרביעי של 2014 (272 פצועים) לרבעון הראשון של 2015 (97 פצועים) פחת, שיעור הפציעות של ילדים שנפגעו מתחמושת חיה עלה מ־28% ל־37%. יתרה מכך, כל המקרים שבהם נפצעו ילדים מתחמושת חיה תועדו בגדה המערבית (לא כולל "צדה היירושלמי של גדר ההפרדה"; ראו מסגרת לעיל); רוב הפציעות תועדו במהלך עימותים בין כוחות ישראליים למיידים אבנים בכניסה לכפר סילוואד (נפת רמאללה).

מדאיגים במיוחד מקרים שבהם נפגעו במהלך עימותים ילדים שעל פי דיווחים כלל לא היו מעורבים בהם. התקריות החמורות ביותר בתקופה זו כוללות ילד בן שבע שנורה בידו בקליע גומי כשעמד על מרפסת בשכונת ראס אל-עמוד (ירושלים המזרחית), בקרבת עימותים שפרצו במהלך מבצע חיפוש ומעצר ישראלי; ילדה בת תשע שנורתה ברגלה ובידה בדרכה חזרה מבית הספר, ליד עימותים במחסום שועפאט (נפת ירושלים); ילד בן תשע שנפגע מרימון הלם שירו כוחות ישראליים ליד בית ספר באזור H2 של העיר חברון; ילד בן שמונה שנפצע קשה כשהוכה לכאורה בעינו ברובה של חייל ישראלי בעת ששיחק כדורגל עם חבריו ליד עימותים באל-ח'דר (נפת בית לחם); ונער פלסטיני בן 16 שנעצר בביתו שבתל רומיידה באזור H2 של חברון, הוכה על ידי כוחות ישראליים זו הפעם השנייה בפרק זמן של חודש, וסבל שבר בידו.

נמשכות הפגיעות בבני אדם בשטחים שהגישה אליהם מוגבלת בעזה

מאז הפסקת האש ב־26 באוגוסט 2014, שסיימה את מעשי האיבה, תועדו שלושה הרוגים ו־54 פצועים פלסטינים. אחד ההרוגים ו־12 מהפצועים תועדו בים ו־42 מהפצועים תועדו ביבשה, בעיקר ליד גדר המערכת בעזה.

עם שני ההרוגים שתועדו כרכעון האחרון של 2014 נמנו פלסטיני שעל פי דיווחים נורה על ידי כוחות ישראליים המוצבים ליד גדר המערכת, בעת שצד ציפורים ממזרח לג'באליה; וילד בן 15 שמת מפציעות שנגרמו לו כמעשי האיבה ביולי-אוגוסט. ההרוג הראשון בעזה בשנת 2015 תועד ב־25 במרס, כשדייג בן 32 נורה למוות על ידי כוחות של חיל הים הישראלי בעת שעל פי דיווחים עסק בדיג במרחק כחמישה מיילים ימיים מחוף עזה, במרחק כמעט קילומטר מהגדר הצפונית עם ישראל. על פי מידע שאסף משרד הנציב העליון לזכויות האדם, דייגים בשתי סירות דיג החלו להפליג חזרה לעזה כשספינה של חיל הים הישראלי הפליגה לעברן. על פי דיווחים, ספינת חיל הים עקבה אחרי הסירות ופקדה עליהן בערבית לעצור בעודה יורה עליהן. הקורבן נפגע משלושה קליעים חיים בכטנו, פציעה שממנה נפטר כעבור שעות אחדות.

מבין הפצועים שתועדו מאז הפסקת האש ב־26 באוגוסט נפגעו 49, בהם שישה ילדים, מתחמושת חיה. ברוב המקרים נורו יחידים בלא אזהרה או בלא שקודם לכן נעשה שימוש באמצעים קיצוניים פחות.

יותר מ־11 אלף צווי הריסה שלא בוצעו נגד מבנים פלסטיניים בשטח C של הגדה המערבית

לדברי המנהל האזרחי הישראלי, 570 צווי "מוכנים לביצוע"

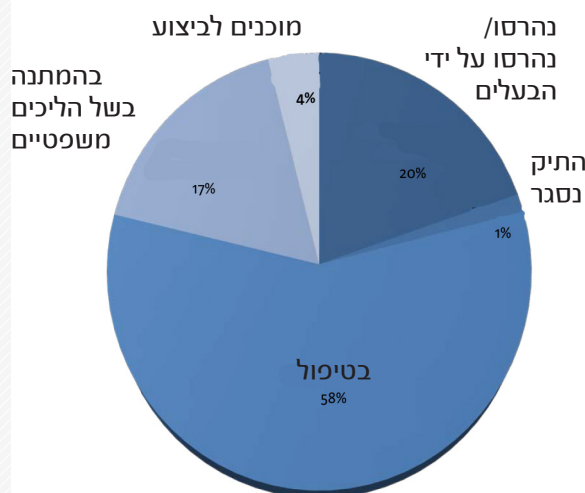
יותר מ־60% מהגדה המערבית מוגדרים כשטח C וכוללים 532 יישובים ואזורי מגורים שבהם חיים כ־300 אלף פלסטינים.¹⁰ גם כ־341 אלף מתנחלים חיים בכ־135 התנחלויות וכמאה מאחזים בשטח C, תוך הפרה של המשפט הבינלאומי.¹¹ ישראל שומרת בידיה שליטה כמעט בלבדית בשטח C, לרבות בתכנון ובאיזור, בניהול רישום המקרקעין ובהגדרת אדמות ציבור והקצאתן.

על פי מערכת נתונים¹² עדכנית שמקורה במנהל האזרחי הישראלי, בין 1988 ל־2014 הוציא המנהל האזרחי הישראלי בסך הכול 14,087 צווי הריסה נגד מבנים בבעלות פלסטינית בשטח C, בנימוק שנבנו בלא היתרי הבנייה הדרושים.¹³ מספר המבנים שאכן נפגעים מצוויים אלה גבוה יותר, מאחר שצוויים מסוימים מוצאים נגד מספר מבנים. כן מצביעה מערכת הנתונים על כך שכמעט 20% מהצוויים הללו (2,802 צוויים) כבר בוצעו, ואחוז נוסף בוטל, כך שנכון לעכשיו קיימים 11,134 צווי הריסה שטרם בוצעו.

מבין צווי ההריסה שטרם בוצעו, 570 (כ־5%) שהוצאו נגד מבנים כ־193 יישובים ושכונות מגורים מסווגים על ידי המנהל האזרחי הישראלי כ"מוכנים לביצוע". ניתן להבין זאת כצוויים שאין ניסיונות (משפטיים או אחרים) לערער עליהם ואשר ההכנות המנהליות לביצועם הושלמו. את יתר הצוויים שטרם בוצעו מסווג המנהל האזרחי הישראלי או כ"בטיפולי" (8,110 צוויים) או כצוויים מעוכבים בשל הליכים משפטיים (2,454). טבעו של ה"טיפולי" המוזכר בקטגוריה הקודמת אינו מוסבר במערכת הנתונים עצמה ונותר לא ברור.

צווי ההריסה שטרם בוצעו מרוכזים בעיקר בנפת חברון (3,669 צוויים), ואחריה נפות ירושלים (1,756), רמאללה (1,173) ובית לחם (1,145). ניתוח ראשוני של החלוקה הגיאוגרפית של הצוויים מראה ריכוז גבוה במיוחד באזורים שידוע כי הם סובלים מרמות פגיעות גבוהות, כגון מסאפר יטא (נפת חברון), גוש עציון (נפת בית לחם) ואזור ההתנחלות מעלה אדומים

צווי הריסה על פי מצבם



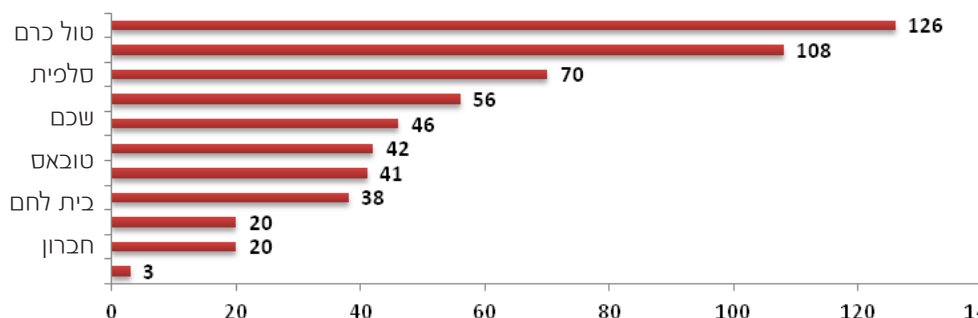
(תוכנית E1). כן מצביע ניתוח זה על מתאם בין תפוצת הצוויים למיקומם של כבישים ראשיים בשטח C: ככל שמבנה ממוקם קרוב יותר לכביש ראשי, האפשרות שיקבל צו הריסה גבוהה יותר.

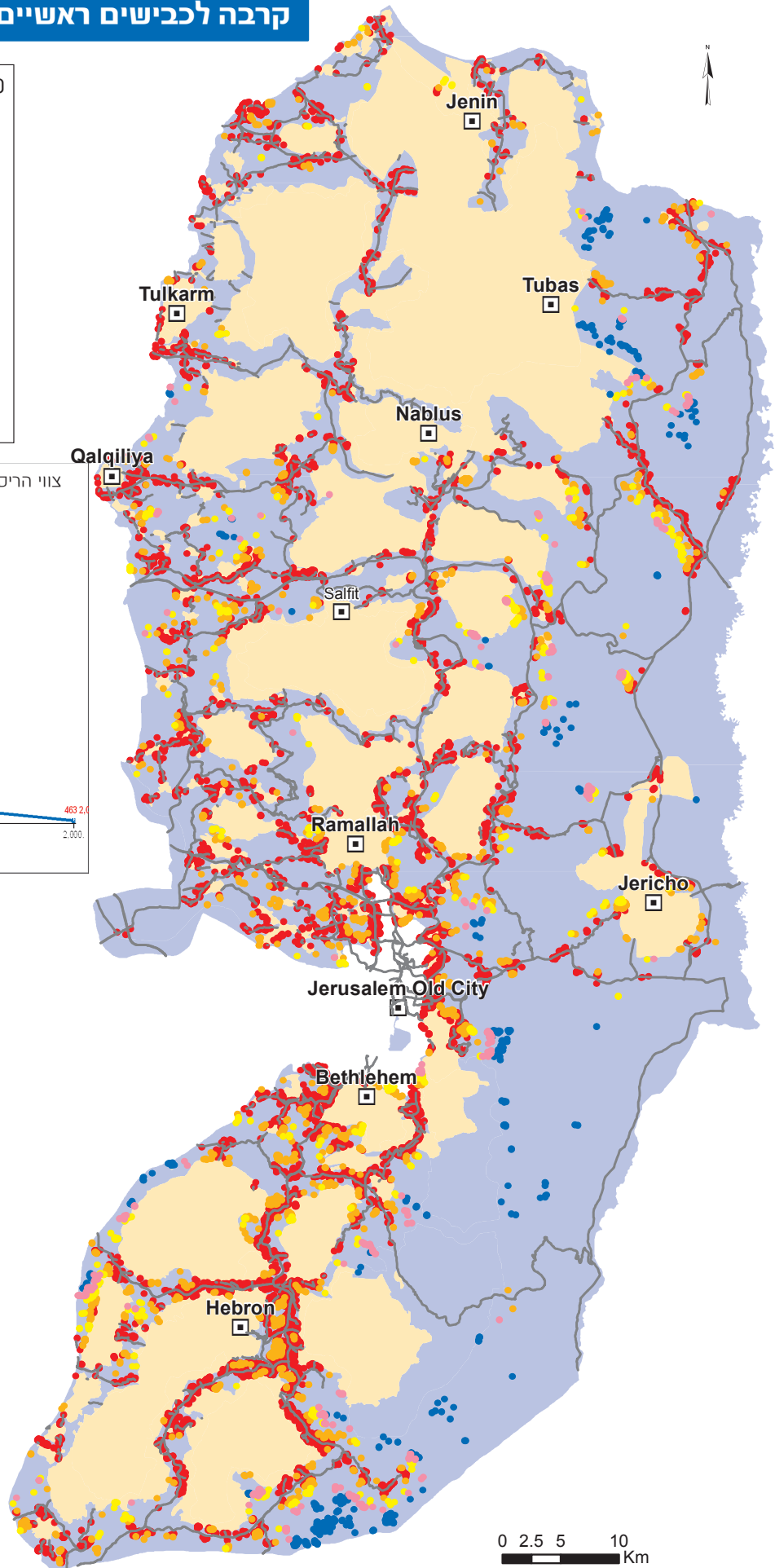
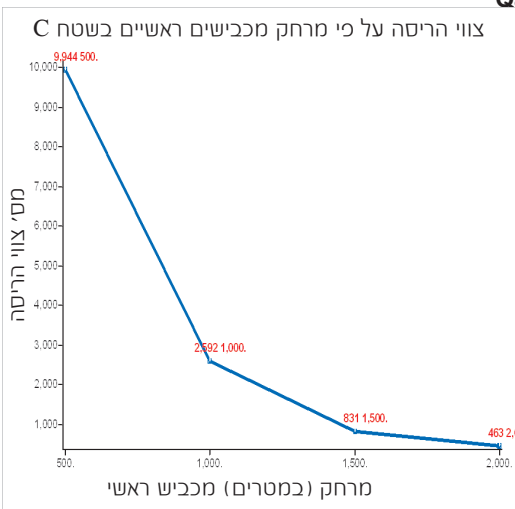
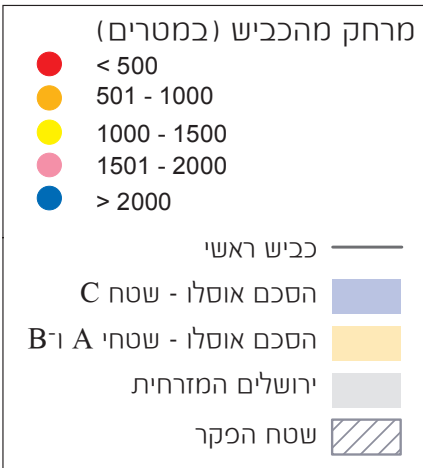
בשל טבעה של מערכת התכנון שמיישמות הרשויות הישראליות בשטח C, למרבית הפלסטינים כמעט בלתי אפשרי להשיג היתרי בניה, והדבר מאלץ אותם לבנות בלי אישור ישראלי בניסיון למצוא מענה לצורכיהם, ועקב כך להסתכן בהריסה.¹⁴ במסגרת מערכת זו פחות מאחוז אחד

משטח C מיועד לפיתוח פלסטיני, ואילו כל האדמה הציבורית, הלכה למעשה (המכונה גם "אדמת מדינה") הושמה בתחומי השיפוט של התנחלויות ישראליות בלתי חוקיות. כן מונעות הרשויות הישראליות את פיתוחה של מרבית האדמה הפרטית בשטח C בנימוק שיועדה לשימוש חקלאי. ההגבלות המוחלות באמצעות מערכת זו מסכלות פיתוח קהילות ומגורים פלסטיניים, מגבילות גישת פלסטינים לשירותים בסיסיים כמו בריאות, חינוך, מים ותברואה, ויוצרות שורה של סיכונים הגנתיים. בשנים האחרונות ניכרה גם התמקדות הולכת וגוברת בסיוע במימון תורמים הניתן לקהילות חלשות ופגיעות בשטח C - כ־2014 נהרסו 118 מבנים כאלה, לעומת 90 כ־2013.

מתוקף המשפט הבינלאומי מוטלת על ישראל, ככוח הכובש, החובה להבטיח כי צןרכיהם הבסיסיים של הפלסטינים ייענו וכי הפלסטינים יוכלו לממש את זכויות האדם שלהם, לרבות הזכות לרמת חיים נאותה, לדיור נאות ולחופש מאפליה. כן אוסר המשפט הבינלאומי על

צווי הריסה מוכנים לביצוע





העברה או עקירה של אזרחים בתוך השטח הכבוש, העברת אוכלוסייה משטחו של הכוח הכובש אל שטח כבוש, והרס של רכוש פרטי או ציבורי. לדברי מזכ"ל האו"ם, "על ישראל לציית למשפט הבינלאומי, לתקן את חקיקת התכנון ונהליו, בכדי להבטיח - במיוחד - את חזקת המגורים ואת השתתפותם המלאה של פלסטינים. בנוסף על ישראל להימנע מיישום של גירושים וצווי הריסה המבוססים על מדיניות תכנון, חוקי תכנון ונהגי תכנון מפלים ולא חוקיים."¹⁵

הערות

1. בתקופה ההיא גדל התמ"ג הריאלי לנפש בגדה המערבית ביותר מ-40%. Economic Bulletin: Special Issue December 2014: Gaza's Reconstruction. http://www.portlandtrust.org/sites/default/files/peb/tpt_special_-_issue_99_december_2014.pdf
2. לדברי מתאם פעולות הממשלה בשטחים (מתפ"ש), זו תוכנית "הרצה" שייתכן כי תורחב בעתיד הקרוב.
3. תוצרת זו כללה ירקות, תות שדה, תמרים ודגים. בינואר 2015 עצרה ישראל את ההעברות של תות שדה כשהסתבר שחלק מהתותים הוברחו מהגדה המערבית לשווקים ישראליים.
4. גישה - מרכז לשמירה על הזכות לנוע, "קרב־חוק: היבטים כלכליים של בידול רצועת עזה מהגדה המערבית", פברואר 2015, עמ' 13-14. <http://gisha.org/he/publication/7403>
5. מיוני 2007 ועד לחידוש הייצוא לישראל במרס 2015, היו היוצאים מן הכלל היחידים שלושה מטענים של ענפי תמרים שיוצאו לישראל לחג הסוכות.
6. Palestinian Economic Bulletin: Special Issue December 2014: Gaza's Reconstruction. http://www.portlandtrust.org/sites/default/files/peb/tpt_special_-_issue_99_december_2014.pdf
7. את המידע מסר ארגון גישה.
8. The Portland Trust, Palestinian Economic Bulletin, February 2015. תעסוקה הקשורה בבניין הייתה אחראית ל-7% מהתעסוקה בשליש השלישי של 2013, אבל שיעור זה צנח ל-1.3% בלבד ברבעון השלישי של 2014, וברבעון הרביעי של 2014 עלה עלייה מזערית, ל-1.8%. http://www.portlandtrust.org/sites/default/files/peb/tpt_bulletin_-_issue_101_-_february_2015_0.pdf
9. שם.
10. דוח מיוחד: כרופיל פגיעות שטח C, משרד האו"ם לתיאום עניינים הומניטריים 2014. http://www.ochaopt.org/documents/ocha_opt_fact_sheet_5_3_2014_he_.pdf
11. הלשכה הישראלית המרכזית לסטטיסטיקה.
12. את מערכת הנתונים השיג מהמנהל האזרחי הישראלי החוקר הישראלי דרור אטקס, מתוקף חוק חופש המידע הישראלי.
13. בנתון כולל זה לא נכללו 343 צוים שעל פי הקואורדינטות במערכת הנתונים של המנהל האזרחי הישראלי מיועדים לשטחי A, B, H2, ירושלים המזרחית ושטח הפקר.
14. לפרטים על תהליך זה ראו משרד האו"ם לתיאום עניינים הומניטריים, "הגבלת המרחב: משטר התכנון והבנייה שישראל מיישמת בשטח C של הגדה המערבית", דצמבר 2009.
15. A/HRC/25/38, section VIII, para. 53.

הנוסח המחייב הוא הדוח המלא בשפה האנגלית, הכולל גם טבלאות עם נתונים מפורטים על מדדי הגנה: http://www.ochaopt.org/documents/ocha_opt_the_humanitarian_monitor_2015_03_english.pdf

לפרטים ולמידע נוספים, פנו למר יחזקאל ליין, lein@un.org או טלפון: 02 5829962