

סקירה כללית

תוכן העניינים

2	הכנות לקראת עונת מסיק הזימים הקרבה.....
	הושלמה העתקת תוואי גדר ההפרדה בנפת
5	קלקיליה.....
7	נמשכת פעילות ההתנחלות בירושלים המזרחית
8	מציאת פתרונות מחסה הולמים לעקורים בעזה
11	מערכת חדשה להסדרת יבוא של חומרי בניין ...
	נפיל מלחמה ממשיכים להוות סיכון חמור לאזרחים
12	ולסכל פעולות הומניטריות.....
13	מתן סיוע במזון לנפגעי הסכסוך בעזה.....
15	המק למגזר החקלאי בעזה.....
	למרות מימון משמעותי לתיקוני תשתית, בטווח
	הקצר עדיין דרוש סיוע חירום בתחום המים,
16	התברואה וההיגיינה.....
	דוח חדש - אומדן בריאות בעזה.....
18	סקירה כללית של קרן החירום הומניטרית (ERF)
19	והקרן המרכזית למענה חירום (CERF).....

אף שבגיליון זה של המעקב הומניטרי מועלים חששות בנוגע לגדה המערבית ביחס למסיק הזימים השנתי, גדר ההפרדה ופעילות התנחלות בירושלים המזרחית, המוקד העיקרי נותר עדיין ההשלכות ההומניטריות של העימות ברצועת עזה כחודשים יולי-אוגוסט. אומדנים מתמשכים חושפים את היקף ההרס וחומרתו, ומוסיפים משנה דחיפות למתן מענה לצרכים לכני בוא החורף.

אומדן שביצע כוח המשימה לענייני מחסה מגלה כי 29% ממלאי הדיור בעזה נפגעו, יותר מכפליים מהנתון הראשוני, וכי 100 אלף בני אדם

עדיין עקורים ושוהים במחסים קולקטיביים או אצל משפחות מארחות. יש גם ראיות המצביעות על עלייה משמעותית בחוסר הביטחון התזונתי - ששיעורו ברצועת עזה, 57%, היה גבוה מלכתחילה - בחלקה בשל אובדן נכסים יצרניים. על פי הערכות של משרד החקלאות הפלסטיני, המגזר החקלאי בעזה סבל נזקים בשווי יותר מ-500 מיליון דולר, בערך כפליים מהנזקים שנגרמו לו במבצע "עופרת יצוקה" ב-2008/9.



צילום: אוריאל

מתחנה א-שאטי בעזה, ספטמבר 2012

דגשים מרכזיים

- אומדנים מתמשכים של הפגיעה בסכסוך כחודשים יולי-אוגוסט חושפים כי 29% ממלאי הדיור בעזה נפגעו וכי 100 אלף בני אדם עדיין עקורים ושוהים במחסים קולקטיביים או אצל משפחות מארחות.
- אף שתיקונים נרחבים השיבו 70%-80% מרשת המים והתברואה בעזה למצבם קודם לסכסוך, אילוצים משמעותיים עדיין פוגעים באספקת שירותים אלה.
- הושג הסכם זמני - המנגנון לשיקום עזה - המתיר את הכנסתן של כמויות גדולות של חומרי בניין בסיסיים לעזה, כדי לאפשר למגזר הפרטי ברצועה לשקם מבני דיור ותשתיות שניזקו או נהרסו.

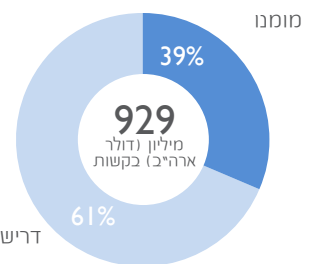
נתונים לחודש ספטמבר

5	אזרחים פלסטינים שנהרגו (כתוצאה ישירה מסכסוך)
206	אזרחים פלסטינים שנפצעו (כתוצאה ישירה מסכסוך)
63	מבנים שנהרסו בגדה המערבית
135	בני אדם שנעקרו בגדה המערבית

תוכנית התגובה האסטרטגית 2014

929 מיליון (דולר ארה"ב) בקשות

39% מומנו



דרישות שלא נענו



אומדן בריאות בהובלת ארגון הבריאות העולמי מצא חוסרים קריטיים בתרופות חיוניות ובפריטי אספקה אחרים, ציוד רפואי מיושן או בלוי, סגל רפואי שלא קיבל את משכורתו וגנרטורים במתקני בריאות בלא אספקת דלק מובטחת. אף שתיקונים נרחבים השיבו 70%-80% מרשת המים והתברואה למצבה קודם לסכסוך, אילוצים משמעותיים עדיין פוגעים באספקת שירותים אלה.

בחודש ספטמבר הסכימו ממשלת ישראל והממשלה הפלסטינית על המנגנון לשיקום עזה, המתיר את הכנסתן לעזה של כמויות גדולות של חומרי בניין בסיסיים, כדי לאפשר למגזר הפרטי לשקם מבני דיור ותשתיות שניזוקו או נהרסו. כן הכריזו הרשויות הישראליות על הקלות בקריטריונים למתן היתרי יציאה שיאפשרו לפלסטינים בעזה להגיע לישראל ולגדה המערבית, והתירו ליותר מאלף תושבי עזה לנסוע לגדה המערבית ולירושלים המזרחית לרגל חג הקורבן (עיד אל-אדחא).

ב-10 באוקטובר קיימה ממשלת ההסכמה הלאומית הפלסטינית החדשה את מושב הפתיחה שלה בעזה, הפעם הראשונה שבה נכנסו בכירי הרשות הפלסטינית לשטח עזה מאז השתלטות חמאס ב-2007. ב-12 באוקטובר, בכנס תורמים בינלאומי במצרים בהשתתפות כמעט תשעים מדינות וארגונים בינלאומיים, הובטחו 5.6 מיליארד דולר. כמחצית מהכספים מיועדים לשיקום עזה, והיתר לתמיכה תקציבית ברשות הפלסטינית.

להשקעה כלכלית נועד תפקיד מכריע, לאור היקפה של ההידרדרות הכלכלית שחלה לאחרונה בשטח הפלסטיני הכבוש. על פי תחזיות שמסרה לאחרונה קרן המטבע הבינלאומית, הצמיחה הכלכלית בשטח הפלסטיני הכבוש ירדה מ-6.3% ב-2012 ל-1.9% ב-2013. אף שאומדן שלם ומקיף של כגיעתו הכלכלית של הסכסוך ביולי-אוגוסט עדיין אינו זמין, קרן המטבע הבינלאומית צופה אובדן של 15% בעזה והמשך של הקיפאון בגדה המערבית, עם ירידה של בין 3.5% ל-4% בתמ"ג הריאלי בשטח הפלסטיני הכבוש בשנה כולה. בנימה חיובית יותר צופה קרן המטבע הבינלאומית כי התאוששות בעזה ב-2015 - בהנחה שהרצועה תקבל סיוע מוגבר למימון השיקום - ושיפור מתון בגדה המערבית יביאו לשיעור צמיחה משולב של 1.45%.

■ הכנות לקראת עונת מסיק הזיתים הקרבה

16 ארגונים יספקו נוכחות הגנתית בשטחים המועדים לאלימות מתנחלים

משרד החקלאות הפלסטיני הודיע כי 3 באוקטובר הוא מועד תחילתה הרשמי של עונת המסיק. עבור הפלסטינים, מסיק הזיתים השנתי הוא אירוע כלכלי, חברתי ותרבותי מרכזי. על כמחצית מהאדמות החקלאיות בשטח הפלסטיני הכבוש נטועים שמונה מיליון עצי זית, רובם (94%) בגדה המערבית. תעשיית שמן הזית מהווה 25%² מההכנסה החקלאית בשטח הפלסטיני הכבוש, ואומדנים מצביעים על כך שכ-100 אלף משפחות תלויות למחייתן, במידה זו או אחרת, במסיק הזיתים השנתי.³

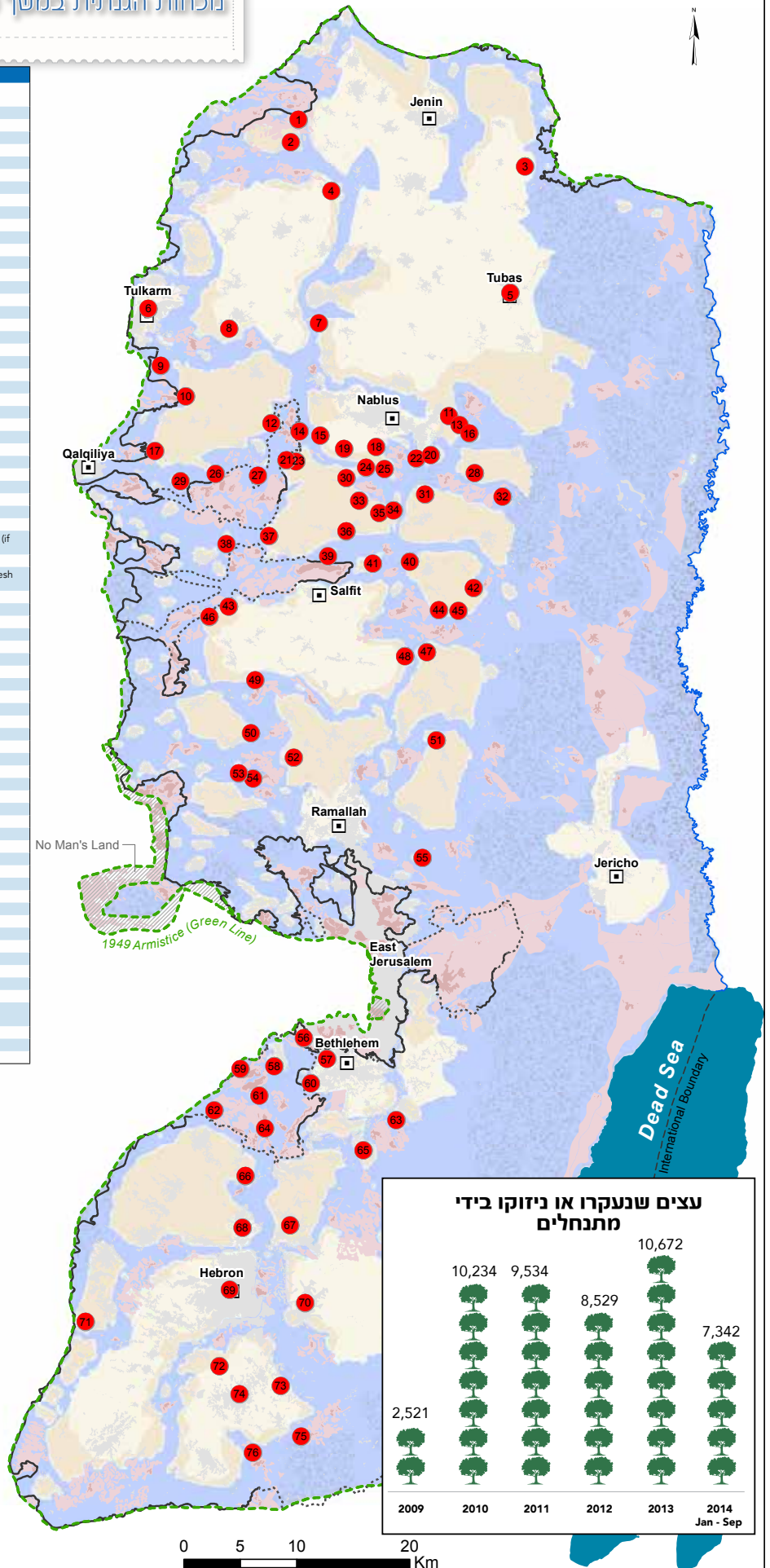
רמות הייצור של שמן זית יכולות לנוע מ-34 אלף טון בשנה טובה ועד 6,000 טון בשנה גרועה, תלוי ביכול.⁴ העונה צפוי היכול להיות נמוך יחסית, ומשרד החקלאות צופה ייצור



נוכחות הגנתית במשך עונת מסיק הזיתים 2014

אוקטובר 2014

ID	Community	Protective Presence 2014
1	Nazlat ash Sheikh Zaid	PARC (20 Oct.)
2	Ya'bad	PARC (23 Oct.)
3	Al Mughayyir	RHR; UAWC (Oct 30); Yesh Din
4	Arraba	PARC (16 and 18 Oct.)
5,6	Tubas/Tulkarm	
7	Burqa	EAPPI
8	Kafr al Labad	PARC (13 Oct.)
9	Khirbet Jubara	PARC (16 Oct.); RHR; ISM
10	Kafr Sur	PARC (16 Oct.); RHR; ISM
11	Azmut	RHR; ISM (if needed)
12	Kafr Qaddum	RHR; Friends of Madama
13	Deir al Hatab	RHR
14	Jit	RHR; PU-AMI (Project)
15	Sarra	RHR
16	Salim	RHR
17	Jayyus	EAPPI; RH; PARC (30 Oct); UAWC (17 Oct)
18	Iraq Burin	ISM
19	Tell	RHR
20	Rujeib	RHR
21	Immatin	RHR; Yesh Din
22	Kafr Qalil	RHR
23	Fa'ata	EAPPI (Upon call); RHR; Yesh Din
24	Madama	Friends of Madama; RHR; Yesh Din
25	Burin	Friends of Madama; RHR; Yesh Din
26	Kafr Laqif	EAPPI
27	Jinsafut	RHR; Harvest Coalition (Sat); Yesh Din
28	Beit Furik	RHR; PARC (27 Oct.); Yesh Din
29	Azzun	EAPPI; PARC (Oct. 22)
30	Asira al Qibliya	ISM; Friends of Madama
31	Awarta	RHR; PUMAI; ISM; Yesh Din
32	Yanun	EAPPI
33	Urif	RHR
34	Huwwara	RHR; Yesh Din
35	Einabus	RHR
36	Jamma'in	RHR
37	Deir Istiya	ISM; ISWP; RHR; PARC (22 Oct.); Friends of Madama (if needed); PUAMI (Project); Yesh Din
38	Qarawat Bani Hassan	IWSP; PARC (11 Oct.)
39	Marda	PU-AMI (Project) + Friends of Madama (if needed); Yesh Din
40	Yatma	Din
41	Yasuf	ISM; IWSP; Yesh Din
42	Qusra	PARC (13 Oct.); EAPP; Yesh Din
43	Bruqin	ISM; IWSP
44	Qaryut	ISM (if needed); RHR; PARC (20 Oct.); Yesh Din
45	Jalud	RHR; PUMAI (Project); Yesh Din
46	Kafr ad Dik	ISM; IWSP
47	Turmus'ayya	RHR; PARC (13 Oct.); Yesh Din
48	Sinjil	RHR; PARC (29 Oct.); Yesh Din
49	An Nabi Salih	EAPPI
50	Beitillu	EAPPI; RHR; Yesh Din
51	Deir Jarir	EAPPI
52	Al Mazra'a al Qibliya	RHR; EAPPI
53	Ras Karkar	RHR; Yesh Din
54	Al Janiya	RHR; EAPPI; Yesh Din
55	Mikhmas	RHR; PARC (4 Oct)
56	Al Walaja	EAPPI
57	Beit Jala	JAI; HLT; RHR; PARC (11 Oct.)
58	Husan	EAPPI
59	Wadi Fukin	JAI
60	Al Khadr	JAI; HLT
61	Nahhalin	HLT; JAI; EAPPI; UAWC (11 Oct.)
62	Al Jab'a	JAI; NCOC
63	Jubbet adh Dhib	EAPPI (on call)
64	Khallet Sakaniya	EAPPI
65	Tuqu'	EAPPI
66	Beit Ummar	CPT; EAPPI; NCOC
67	Sa'ir	NCOC (23 Oct.)
68	Halhul	NCOC
69	Hebron	EAPPI; ISM; NCOC
70	Bani Na'im	NCOC
71	Beit 'Awwa	NCOC
72	Ar Rhiya	Taayush
73	Om Al Amad (Sahel Wadi Elma)	EAPPI, NCOC, Taayosh
74	Yatta	NCOC; OD; Taayosh
75	At Tuwani	Operation Dove; Taayush
76	Susiva	EAPPI; NCOC; OD; Taayosh



שטחים מוגנים אלימות מתנחלים שזוהו על ידי קבוצת הליבה לנושא אלימות מתנחלים (כוח המשימה לענייני הגנה) לצורכי נוכחות הגנתית

יישוב פלסטיני

גבול בינלאומי

הקו הירוק

גדר ההפרדה

בנייה / בכנייה

מתוכננת

שטח צבאי סגור ישראלי

גבול חיאוני של התחלות, גבול שטח השיפוט של התחלות, מאחורי אדמה מועדפת על ידי מתנחלים

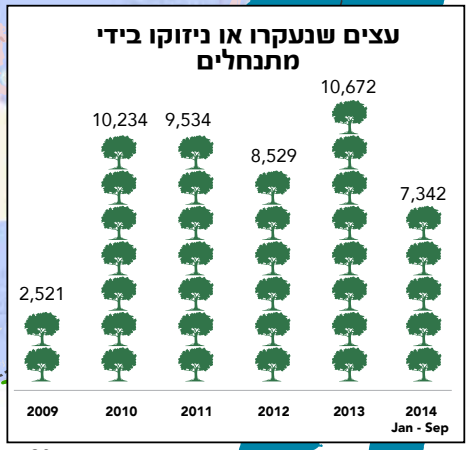
הסכמי אוסלו

A שטח

B שטח

C שטח

שטחים סביב שהודבר כי-הסכם וא"י



של 13 אלף טון שמן זית, נתון זהה כמעט לכמות שיוצרה בשנה שעברה.⁵ משרד החקלאות מייחס את רמת הייצור הנמוכה החזויה למיעוט המשקעים בחורף שעבר ולתנודות במעלות החום בעונת האביב, שהובילו לאובדן משמעותי של פריחה בתחילת העונה.⁶

הגבלות גישה

הגבלות שמטילה ישראל על הגישה למטעי זיתים הממוקמים בין גדר ההפרדה לקו הירוק, או בקרבת התנחלויות, ממשיכות להקשות על חקלאים פלסטינים. הגבלות אלה מונעות ביצוע הפעולות החקלאיות הדרושות לתחזוקת מטעי זיתים במשך השנה, כגון חריש, גיזום, דישון והדברת מזיקים ועשבים שוטים, ונודעת להן השפעה שלילית על פיריון הזיתים ושוויים. נתונים שאסף משרד האו"ם לתיאום עניינים הומניטריים בצפון הגדה המערבית מאז 2010 מצביעים על ירידה של כ-60% בתנובתם של עצי זית הממוקמים בין גדר ההפרדה לקו הירוק, בהשוואה לתנובת העצים המקבילים מעברה ה"פלסטיני" של גדר ההפרדה.⁷

במשך חודש ספטמבר ערך המנהל האזרחי הישראלי תיאום עם משרד התיאום והקישור האזורי הפלסטיני (מת"ק) בגדה המערבית, במסגרת היערכות לעונת המסיק הקרבה, לרבות בנוגע לפתיחת שערים חקלאיים הקבועים לאורך הגדר. כמו בעונת המסיק 2013, גם השנה הוגדרו 81 שערים לגישה חקלאית. מהם פתוחים רק תשעה מדי יום, ותשעה נוספים פתוחים יום/כמה ימים בשבוע בנוסף על עונת המסיק; רוב השערים, 63 במספר, פתוחים רק בעונת המסיק. אף ששעות הפתיחה של כל שער טרם נמסרו, המנהל האזרחי הישראלי הודיע למת"ק הפלסטיני כי באזורים מסוימים ייפתחו השערים רק אחרי 20 באוקטובר, בשל חגי ישראל.

הגבלות שמטילה ישראל על הגישה למטעי זיתים הממוקמים בין גדר ההפרדה לקו הירוק, או בקרבת התנחלויות, ממשיכות להקשות על חקלאים פלסטינים.

מעשי הפחדה, הטרדה ואלימות שמבצעים מתנחלים נגד חקלאים פלסטינים, אדמתם ונכסיהם פוגעים גם הם דרך קבע במחייתם של תושבי כפרים. השנה ניכרה עלייה במספר התקריות של אלימות מתנחלים שבהן נפגעו פלסטינים ובמספר הנפגעים הפלסטינים, לעומת אותן תקופות בשנים 2013 ו-2012. עם זאת, מספר התקריות שבהן נגרם נזק לעצים ומספר העצים שניזוקו פחתו לעומת 2013: בין ינואר לספטמבר 2014 השחיתו מתנחלים, על פי דיווחים, 7,342 עצי זית בסך הכול, לעומת 8,615 עצים ב-2013 ו-6,565 ב-2012. את הירידה ניתן לייחס בחלקה לפריסה הנרחבת של כוחות ישראליים ברחבי הגדה המערבית, במיוחד מאז יוני, במסגרת מבצעים צבאיים, וכן לירידה במספרם של העצים שנותרו ושניתן להשחיתם.⁸ להרס ולנזק שגורמים מתנחלים לעצים מניבים, במיוחד עצי זית, נודעה השפעה מצטברת ומזיקה על מחייתן של משפחות וקהילות פלסטיניות, והם כרוכים בעלויות כלכליות משמעותיות על משקי בית מגדלי זיתים.

כוח המשימה לענייני הגנה העניק בשלוש השנים האחרונות, באמצעות קבוצת הליבה לנושא אלימות מתנחלים בהנהגת משרד הנציב העליון לזכויות האדם, העניק בשלוש השנים האחרונות תמיכה פעילה לחקלאים פלסטינים ומשפחותיהם במשך עונת המסיק, באמצעות מתן נוכחות הגנתית מתואמת, הפניית מקרים של אלימות מתנחלים להגנה, ותמיכה ביוזמות לקידום מדיניות סביב עונת המסיק. השנה כללו המאמצים את כל התחומים שנמנו לעיל. חברי כוח המשימה, דהיינו סוכנויות או"ם וכן ארגונים פלסטיניים, ישראליים ובינלאומיים, זיהו עד עתה במשותף 84 מקומות ברחבי הגדה המערבית הנפגעים במיוחד מאלימות מתנחלים וזקוקים לנוכחות הגנתית. קבוצת הליבה מתאמת כיסוי של יישובים אלה על ידי 14 הארגונים המספקים נוכחות הגנתית במשך עונת המסיק. ארגוני נוכחות הגנתית אלה וארגונים שותפים אחרים מדווחים על תקריות למשרד הנציב העליון לזכויות האדם, כדי להבטיח מענה הגנתי בעתו, לרבות סיוע משפטי, תמיכה פסיכו-חברתית ותיעוד של אלימות מתנחלים למטרת דיווח ציבורי.

הושלמה העתקת תוואי גדר ההפרדה בנפת קלקיליה

מרבית אדמות גניוס עדיין מבודדות בין גדר ההפרדה לקו הירוק

ב-7 בספטמבר הושלמה העתקת התוואי של גדר ההפרדה בגניוס (אוכלוסייה - 2,894 נפש) בנפת קלקיליה. לגניוס אדמות בשטח 13 אלף דונם ויותר מ-50% מאוכלוסייתו תלויים לחלוטין בחקלאות למחייתם.⁹ אדמות בשטח כ-2,400 דונם ושתי בארות ארטזיות (אחת מהן לא בשימוש) הושבו לעברה הי"פלסטיני של גדר ההפרדה. בפעם הראשונה מאז 2003 יכולים כעת חקלאים להגיע לאדמות אלה בלי להיזקק להיתר. לדברי מועצת הכפר, בשל העתקת התוואי נעקרו כ-75 עצי פרי ו-350 עצי זית, ורובם ניטעו מחדש.

אף שחידוש הגישה לאדמה הוא צעד בכיוון הנכון, העתקת התוואי בוצעה כדי למלא אחר החלטת בני"ץ, ולא אחר חוות הדעת המייעצת של בית הדין הבינלאומי לצדק (ראו מסגרת), והקטעים המועתקים של גדר ההפרדה נותרו בתוך הגדה המערבית, ולא לאורך הקו הירוק או בשטח ישראל. כ-6,000 דונם של אדמה חקלאית משובחת וחמש בארות

כוח המשימה לענייני הגנה, בתמיכת קבוצת הליבה לנושא אלימות מתנחלים, בהנהגת משרד הנציב העליון לזכויות האדם, העניק בשלוש השנים האחרונות תמיכה פעילה לחקלאים פלסטינים ומשפחותיהם במשך עונת המסיק, באמצעות מתן נוכחות הגנתית מתואמת, הפניית מקרים של אלימות מתנחלים להגנה, ותמיכה ביוזמות לקידום מדיניות סביב עונת המסיק.

חוות הדעת המייעצת של בית הדין הבינלאומי לצדק

ב-9 ביולי 2004 פרסם בית הדין הבינלאומי לצדק חוות דעת מייעצת על "ההשלכות המשפטיות של בניית חומה בשטח הפלסטיני הכבוש". בית הדין הכיר בכך שישראל "נאלצת להתמודד עם מעשי אלימות רבים, חסרי הבחנה וקטלניים נגד אוכלוסייתה האזרחית", וכי יש לה "הזכות, ואף החובה, להגיב במטרה להגן על חיי אזרחיה. [ואולם] האמצעים הננקטים חייבים להתבצע בכפוף לחוק הבינלאומי החל".

בית הדין קבע כי אותם קטעים של גדר ההפרדה העוברים בתוך הגדה המערבית, לרבות ירושלים המזרחית, מהווים הפרה של מחויבותיה של ישראל מתוקף המשפט הבינלאומי. בית הדין קרא לישראל להפסיק את בניית גדר ההפרדה "לרבות בירושלים המזרחית ובסביבתה"; לפרק את מקטעי גדר ההפרדה שכבר הושלמו; וכן "לבטל או להכריז על אי-נפקותן של כל פעולות החקיקה והתקנות הנוגעות לחומה".

כן חייב בית המשפט את המדינות החברות באו"ם שלא להכיר במצב הלא חוקי הנובע מבניית גדר ההפרדה ולהבטיח כי ישראל תצייט למשפט ההומניטרי הבינלאומי.

ארטזיות נותרו מבודדים בין התוואי החדש של גדר ההפרדה לקו הירוק, בהם שתי בארות שיחברו לגייס לצריכה ביתית. כדי להגיע לאדמות אלה עדיין זקוקים חקלאים להיתר. בגייס, בקשות להיתרים נדחות משיקולים ביטחוניים, בשל היעדר "זיקה לאדמה", משום שלמבקש אין "מספיק אדמה" או משום שהאדמה אינה נחשבת כממוקמת מאחורי גדר ההפרדה. אף שמידע מקיף על מספר ההיתרים שניתנו אינו זמין, בשנת 2013 היה שיעור האישורים בצפון הגדה המערבית כ-50%, נתון העולה בקנה אחד עם נתונים שאסף משרד האו"ם לתיאום עניינים הומניטריים בשלוש השנים שקדמו לכך.

כאשר מי שקיבלו היתרים רוצים להיכנס לשטחים שבין גדר ההפרדה לקו הירוק, כניסתם מתועלת דרך שער ספציפי הנקוב בהיתר. בתוואי של גדר ההפרדה שהועתקה הותקן שער חדש (935) ודרכו יכולים כ-350 חקלאים בעלי היתרים להגיע לאדמותיהם שבין גדר ההפרדה לקו הירוק. הנפקה מוגבלת של היתרים, יחד עם שעות הפתיחה והמספר המוגבלים של שערי גדר ההפרדה, ממשיכים לצמצם את העבודות החקלאיות ולכנוע במקורות המחיייה של תושבי כפרים ברחבי הגדה המערבית.

אדמות בשטח כ-2,400 דונם ושתי בארות ארטזיות הושבו לעברה הייפלסטיני של גדר ההפרדה, אך 6,000 דונם של אדמה חקלאית משובחת וחמש בארות ארטזיות נותרו מבודדים.

נמשכת פעילות ההתנחלות בירושלים המזרחית

הקמת התנחלויות בשכונות פלסטיניות מעוררת שורה של חששות המחייבים הגנה

במהלך החודש התרחשה בירושלים המזרחית פעילות התנחלות נוספת. בשנים האחרונות מיקדו עמותות מתנחלים את פעולתן באדמות ובנכסים בלב שכונות מגורים פלסטיניות מאוכלסות בצפיפות בירושלים המזרחית, כמה שמכונה אזור "האגן הקדוש" בעיר העתיקה וסביבה. על פי הערכות, כאלפיים מתנחלים מתגוררים באזור זה בבתים שהופקעו באמצעות חוק נכסי נפקדים; על סמך בעלות יהודית קודמת לכאורה; במבנים שנרכשו מבעליהם הפלסטינים; ובמבנים שהוקמו במיוחד על ידי עמותות מתנחלים, שאף מימנו את בנייתם.¹⁰

בהתפתחות האחרונה, ב-30 בספטמבר, השתלטו עשרות מתנחלים, מלווים בכוחות ישראליים, על 26 דירות בסילוואן. על פי הדיווחים נרכשו הבתים על ידי עמותת המתנחלים אלע"ד באמצעות מתווך פלסטיני. בשל מיקומה האסטרטגי וההקשרים ההיסטוריים שלה היוותה שכונת סילוואן, שבה מתגוררים כ-55 אלף פלסטינים, מטרה לפעילות התנחלות חוזרת ונשנית מצד ממשלת ישראל ועמותות מתנחלים דתיות. לדברי מקורות מקומיים, מאז שלהי שנות השמונים השתלטו מתנחלים על יותר מ-19 מבנים בסילוואן ונכון לעכשיו הם מונים 350 איש. ב-2007 הקימה עמותת אלע"ד בכניסה לסילוואן את מרכז המבקרים "עיר דוד", כדי להוציא ממנו מדי שנה סיורים מודרכים לאלפי מבקרים, בדגש על אופיו היהודי והמקראי של האתר, ותוך טשטוש או התעלמות מהיבטים היסטוריים ועכשוויים אחרים. בפברואר 2014 אישרה ועדת התכנון המחוזית של ירושלים תוכנית שמקדמת עמותת אלע"ד לבניית מרכז מבקרים חדש ("מרכז קדם") בסילוואן.

הפגיעה שפוגעת פעילות ההתנחלות בשכונות פלסטיניות כמו סילוואן כוללת הגבלת המרחב הציבורי, הצמיחה למגורים וחופש התנועה, בצד מתיחות ואלימות גוברות. במקרים החמורים ביותר - בעיר העתיקה, בסילוואן ובשייחי גיראח - גרמו פרקטיקות נישול הנקטות בידי מתנחלים לאובדן נכסים ולגירושם של תושבים פלסטינים שהתגוררו בהם זמן רב.

אושרה תוכנית אב לשכונה פלסטינית חדשה

בספטמבר אישרה הוועדה המקומית הירושלמית לבנייה ותכנון תוכנית אב המיועדת לאוכלוסייה הפלסטינית, להקמת שכונת מגורים חדשה באזור א-סוואחרה א-שרקיייה בירושלים המזרחית. התוכנית, שעוכבה שנים אחדות בוועדה זו, משתרעת על פני כ-1,500 דונם וכוללת את בנייתן של 2,200 יחידות דיור. זו תוכנית הדיור הגדולה ביותר עבור האוכלוסייה הפלסטינית שאושרה בירושלים המזרחית מאז תחילת הכיבוש הישראלי ב-1967. עם זאת, היישום בשטח אינו צפוי להתבצע בעתיד הקרוב משום שהוא תלוי בצעדים נוספים רבים, לרבות מתן אישור של ועדת התכנון המחוזית הירושלמית לתוכנית המתאר, הכנת תוכניות מפורטות ואישורן והוצאת היתרי בנייה.

(פרטים נוספים וניתוח משמעותה של תוכנית זו במונחים של צורכי הדיור של פלסטינים בירושלים המזרחית יובאו בגיליון קרוב של המעקב ההומניטרי).

דכונים מהרגע האחרון

ב-20 באוקטובר השתלטו מתנחלים על שני מבנים נוספים בסילוואן, המכילים על פי הערכות עשר יחידות דיור. עמותת "עטרת כוהנים", עמותת מתנחלים הפעילה ברובע המוסלמי של העיר העתיקה, הובילה את ההשתלטות וביצעה אותה באמצעות מתווך פלסטיני. המבנים נמצאים בחלק שונה של סילוואן, ולא באזור שבו התרחשה התקרית ב-30 בספטמבר, והדבר מרחיב את נוכחותם של מתנחלים בשכונה הפלסטינית הצפופה.

לדברי מקורות מקומיים, מאז שלהי שנות השמונים השתלטו מתנחלים על יותר מ-19 מבנים בסילוואן.

ב-24 בספטמבר הודיעה הוועדה המקומית הירושלמית לתכנון ובנייה על אישורה של תוכנית לבניית 2,610 יחידות דיור בגבעת המטוס, התנחלות בירושלים המזרחית המאכלסת נכון לעכשיו כמה מאות מתנחלים. הגיניו הבינלאומי הנרחב שעוררה ההודעה התמקד הן בהיקפה של ההתרחבות המוצעת והן בהשלכותיה על ניתוק הרצף הטריטוריאלי בין שכונות פלסטיניות בחלקה הדרומי של ירושלים המזרחית לבין דרום הגדה המערבית. מאז הכיבוש בשנת 1967 והסיפוח שלאחריו תפסה ממשלת ישראל כ-35% מירושלים המזרחית, בעיקר מבעלים פרטיים פלסטינים. על אדמה מופקעת זו הוקמו 12 התנחלויות, תוך הפרה של המשפט הבינלאומי.¹¹

אסטרטגיה זו צמצמה את האדמות והמשאבים הזמינים לצמיחה פלסטינית למגורים ולמסחר בירושלים המזרחית. נכון לעכשיו מייעדות הרשויות הישראליות רק 13% משטחה של ירושלים המזרחית לבנייה פלסטינית, והתכנון הלא מספיק והלא נאות של שכונות פלסטיניות יצר את התופעה הנרחבת של בנייה "בלתי חוקית" והריסת מבנים על ידי הרשויות הישראליות.

מציאת פתרונות מחסה הולמים לעקורים בעזה

אפשרויות למחסה לתקופת מעבר כוללות סיוע כדיור, חידוש של מבנים בבנייה יחידות דיור טרומיות

מאז אמצע ספטמבר ניהלו סוכנות סעד והתעסוקה של האו"ם (אונרי"א), תוכנית הפיתוח של האו"ם ומשרד העבודות הציבוריות והדיור בעזה אומדנים של הבתים שנפגעו במעשי האיבה, כדי לאמוד את רמת הנזק ולזהות צורכי מחסה. אומדנים אלה, אף שטרם הושלמו, חושפים מספר חסר תקדים של יחידות דיור שניזוקו ונהרסו. אומדנים עדכניים מצביעים על כך ש-29% מכלל מלאי הדיור בעזה נפגעו, יותר מכפליים בהשוואה לאומדן הראשוני.

על פי אומדנים ראשוניים, במהלך מעשי האיבה ניזוקו קשות או נהרסו 20 אלף יחידות דיור, כמעט 6% ממלאי הדיור, ועקב כך נעקרו יותר מ-100 אלף בני אדם. משרד הרווחה בעזה דיווח כי על פי הערכות, נכון ל-8 באוקטובר מתגוררים 47 אלף עקורים אצל משפחות מארחות, ו-57 אלף עקורים נוספים שוהים במחסים קולקטיביים. רבים ממשיכים להתגורר בחורבות בתיהם שנהרסו או ניזוקו, או במחסים מאולתרים אחרים בשטח. כולם ייזקקו לתמיכה במציאת מחסה לתקופת מעבר, ובסיוע בשיקום בתיהם, במיוחד לקראת החורף הקרב. העקורים חשופים לסיכונים בעת שהם מתגוררים בבניינים שניזוקו ומצויים על סף התמוטטות, בקרבת חוטי חשמל חשופים וזיהום של נפלי תחמושת. שיקום ארוך טווח יצריך פתיחה ממושכת של המעברים כדי לאפשר יבוא של חומרי בניין בכמויות גדולות (ראו להלן, הפרק על המנגנון לשיקום עזה).

מחסור כרוני ביחידות דיור קודם למעשי האיבה ביולי-אוגוסט גרם לצפיפות יתר ולשורה של חששות הנובעים ממנו (למשל עלייה באלימות במשפחה, הישגים נמוכים בלימודים וכו'). כ-5,000 מבנים שנפגעו במבצעים צבאיים קודמים עדיין ממתינים לשיפוץ, בנוסף על יותר מ-75 אלף יחידות הדיור הדרושות לצמצום המחסור הגדול כדיור בשל שיעורי הגידול הטבעי הגבוהים.¹²

חלק זה הוכן על ידי כוח המשימה לענייני מחסה ופריטים שאינם מזון בעזה

אומדנים חושפים מספר חסר תקדים של יחידות דיור שניזוקו ונהרסו, ומצביעים על כך ש-29% מכלל מלאי הדיור בעזה נפגעו, יותר מכפליים מהאומדן הראשוני.

מספר יחידות הדיור הזמינות לשכירות בשוק נותר מועט - על פי הערכות, כאלף יחידות - והאזורים שבהם קל יותר להשיג דירות שכורות (מרכזים עירוניים) אינם בהכרח האזורים שבהם התגוררו מרבית העקורים לפני עקירתם, ובהם הם מחפשים כעת קורת גג זמנית. יתרה מכך, על פי דיווחים, מחירי השכירות האמירו והחמירו עוד יותר מצב שכירי מלכתחילה.

אפשרויות מחסה לתקופת מעבר כוללות סיוע בדמי שכירות; שיפוץ של מבנים בבנייה ליצירת יחידות חדשות להשכרה; ויחידות דיור טרומיות באזורים כפריים, שיותקנו על חורבות הבית המקורי או באתרי עקירה זמניים קטנים שיכללו עד חמישים יחידות. עד עתה הוקם אתר אחד כזה בחיזעא, על אדמה פרטית שעיריית חיזעא שוכרת כעת, והוא מכיל 26 יחידות דיור טרומיות תרומת ארגון הצדקה "Human Appeal". כן נפתח בחיזעא אתר נוסף ובו 49 יחידות דיור, ו-25 יחידות נוספות יוקמו על חורבות מבנים שנהרסו כליל או ניזוקו קשות, על אדמה זמינה.

בשבועות הבאים צפויות להגיע לרצועת עזה יחידות דיור טרומי נוספות (בין 3,000 ל-5,000). אף שיחידות כאלה יכולות לספק מחסה זמני לעונת החורף, הן אינן נחשבות לפתרון אידיאלי. ממשלת פלסטין וגורמים בתחום המחסה ממליצים להפנות מימון זמין ליצירת פתרונות ארוכי טווח, כגון איטום לחורף, תיקונים ושיפוץ של מבנים לא גמורים ליצירת יחידות דיור חדשות להשכרה, וכן שיפוץ. בינתיים החלה חלוקה של סובסידיות לדמי שכירות ומענקי תיקונים למספר משפחות פליטים, ואלה יינתנו בשבועות הבאים לכל הזכאים.¹³

אפשרויות המחסה לתקופת מעבר כוללות סיוע בדמי שכירות; שיפוץ של מבנים בבנייה ליצירת יחידות חדשות להשכרה; ויחידות דיור טרומיות באזורים כפריים.



חתונתו של יאסר

יאסר אבו רדא, תושב חיזעא, היה אמור להינשא הקיץ אחרי חודש הרמדאן, ביום החמישי של חג הקורבן. הכול היה מוכן לקראת היום הגדול. הבית רהט, כדי שהזוג הצעיר יוכל לעבור להתגורר בו מיד לאחר החתונה.

"הכול היה במקום", אמר יאסר. "שמלת הכלולות נרכשה; אשתי לעתיד קבעה תור במספרה; נשאר רק לחכות שהיום הגדול יגיע."

אלא שאז החלו מעשי האיבה. הזוג הצעיר ובני משפחותיהם נעקרו. שמלת הכלולות וכל חפצי ארוסתו הושמדו כשכוחות ישראליים נכנסו לבית משפחתה במהלך המבצע הקרקעי. הבית החדש שהוכן לזוג הצעיר ניזוק קשות. החתונה נדחתה עד להודעה חדשה.

במשך מעשי האיבה שהו יאסר ובני משפחתו ארבעים יום במחסה של אונרי"א. "עזבנו את הבתים שלנו כלי כלום, חוץ מתעודות הזהות שלנו והבגדים שלגופנו", אמר. "חיזעא נמצאת באזור שישראל הכריזה עליו כאזור חיץ, ולכן לא יכולנו אפילו לחזור ולבדוק את הרכוש שלנו. שמענו על ההרס באזור משמועות, אבל לא ידענו בוודאות מה המצב של הבית. כשחזרנו עוד הייתה לנו תקווה."

אחרי הפסקת האש חזרו יאסר, אמו ואחיו לחיזעא וגילו כי ביתם נהרס כליל. לאחר מכן עברו לגור בהריסות הבית שיועד לזוג הצעיר, במרחק עשרה מטרים. גם בתיהם של רבים מקרוביה של משפחת אבו רדא, שהתגוררו בקרבת מקום, נהרסו או ניזוקו קשות, ובנוסף על הבתים והמיטלטלים איבדו בני המשפחה גם נכסים חיוניים לפרנסתם, כגון בעלי חיים ועצי זית.

יאסר, מהנדס מובטל, תכנן בעצמו את הבית החדש. "בניתי חדר כחול לִבְנֵי וחדר ורוד לבת", אמר. "אפילו הרהיטים בשני החדרים היו בצבעים האלה. עכשיו אנחנו לא יכולים לעשות כלום. אנחנו (אמי ואני) נלך לקרוואנים ונישאר לגור שם. החתונה נדחתה למי יודע כמה זמן." הקרוואנים, הסדר דיוור חלופי שהוצע לכמה מאלה שאיבדו את בתיהם, הם יחידות טרומיות ניחות מצוידות בחיבורים לרשתות המים, הביוב והחשמל. חלקם מסודרים באתרים זמניים, ואילו אחרים הוצבו בקרבת בתים שנהרסו או סכנו נזק כבד.

לאחר שהחתונה נדחתה התעוררו בעיות ומתחים בין שתי המשפחות. יאסר מובטל וידו אינה משגת לשכור לעצמו ולאשתו לעתיד דירה ראויה לשמה. "לא מתאים להינשא ולגור בקרוואן", אמר. "אין שם הרבה פרטיות, החלונות נמוכים, הקרוואנים מוצבים קרוב מאוד זה לזה ואנחנו לא יודעים ליד מי נגור. נוכל להתחתן רק אם תהיה לנו אפשרות לשכור דירה."

"החורף מתקרב, כך שניאלץ ללכת לקרוואנים... אנחנו לא יכולים להישאר כאן מתחת לכיפת השמיים. אנו חוששים לעתיד ילדינו, פוחדים שמשהו יקרה שוב. אנחנו דואגים גם שהם לא ימלאו את ההבטחות שנתנו לנו לשקם את הבתים שלנו, ושנישאר בקרוואנים האלה עד שנמות."

מערכת חדשה להסדרת יבוא של חומרי בניין

ישראל אישרה מיזמי שיפוץ ושיקום של האו"ם בשווי 105 מיליון דולר שהמתינו לאישור יותר משנה

במשך חודש ספטמבר הושג, בתיווך האו"ם, הסכם זמני בין הרשויות הישראליות לפלסטיניות. ההסכם החדש, שנקרא המנגנון לשיקום עזה, יתיר להכניס לעזה כמויות גדולות של חומרי בניין בסיסיים (בעיקר חצץ, מלט ומוטות מתכת) ומיכון (כלומר משאיות, טרקטורים, מלגזות, אוטובוסים, מחפרים, מערבלי מלט ומשאבות). את הפריטים האלה מגדירות הרשויות הישראליות כ"פריטים בעלי שימוש כפולי" ומאז הטלת המצור ב-2007 הוטלו הגבלות חמורות על יבואם, מלבד חומרים למיזמים בינלאומיים מאושרים, אף שגם אלה נדרשו לעבור תהליך ממושך של אישור על ידי מתכ"ש. במשך שנים רבות נתנה רשת המנהרות הלא חוקיות מתחת לגבול עזה עם מצרים מענה חלקי לביקוש לחומרי בניין במגזר הפרטי בעזה. אלא שהמבצע שבו פתחו הרשויות המצריות ביוני 2013, בהקשר של מבצעים צבאיים בסיני, עצר כמעט לחלוטין את ההברחות ויצר מחסור חמור בחומרי בניין בשוק העזתי ופיטורים נרחבים בענף הבניין, שקודם לכן היה אחד הענפים המתפקדים היחידים בכלכלה העזתית מוכת השפל.

המנגנון לשיקום עזה מאפשר לממשלת פלסטין להוביל את מאמצי המגזר הפרטי בעזה לשקם דיור ותשתיות שניזוקו ונהרסו בסבב מעשי האיבה האחרון, ובה בעת לתת מענה לחששות הביטחוניים של ישראל. במסגרת המנגנון לשיקום עזה יוסמכו ספקים, שיאפשרו על ידי ממשלת פלסטין, לייבא חומרי בניין למכירה ליחידים או לקבלנים לעבודות ספציפיות שיתועדו במסד נתונים מרכזי בניהול המשרד הפלסטיני לענייני ציבור. כדי שתיוקו או שיפוץ של בתים יחידים ייכללו במסד הנתונים דרוש אומדן בסיסי, שיעשה על ידי ממשלת פלסטין או האו"ם. מיזמי תשתיות יזוהו על סמך תוכנית ההתאוששות והשיקום הלאומית המוקדמת של ממשלת פלסטין עבור עזה, וייכללו במסד הנתונים לאחר שיקבלו את אישור הרשויות הישראליות.

המנגנון לשיקום עזה יחולל הקלות גם במערכת ליבוא חומרים מוגבלים על ידי סוכנויות או"ם, המופעלת מאז 2010, מאחר שהרשויות הישראליות יבחנו תוכניות עבודה מקיפות ולא מיזמים בודדים. ב-16 בספטמבר, לפני ההסכם על המנגנון לשיקום עזה, הודיעו הרשויות הישראליות על אישורם של מיזמי שיפוץ ושיקום של האו"ם בעזה בשווי 105 מיליון דולר, שהמתינו בממוצע יותר משנה לאישור. מיזמי או"ם נוספים בשווי 46 מיליון דולר עדיין ממתנים לאישור. יישומו של המנגנון לשיקום עזה החל באוקטובר. לתיאום תהליך היישום הוקם צוות היגוי רם דרג, הכולל נציגים של ממשלת פלסטין, ממשלת ישראל והאו"ם.

המנגנון לשיקום עזה יתיר להכניס לעזה כמויות גדולות של חומרי בניין בסיסיים (בעיקר חצץ, מלט ומוטות מתכת) ומיכון (כלומר משאיות, טרקטורים, מלגזות, אוטובוסים, מחפרים, מערבלי מלט ומשאבות).

הקלה בקריטריונים ליציאת פלסטינים מעזה

ב-15 בספטמבר הודיעו הרשויות הישראליות על מספר הקלות בקריטריונים להיתרי יציאה של פלסטינים מעזה, שיאפשרו להם גישה לישראל ולגדה המערבית. המכסה היומית של סוחרים היכולים לצאת את עזה הוגדלה מ-120 למאתיים מתוך מאגר כולל של אלפיים היתרים, שגם הוא הוגדל לעומת 1,200 היתרים בעבר. דרישת הגיל עבור היתרי סוחרים הונמכה גם היא מ-35 לשלושים. גם גילם של קטינים הרשאים להתלוות למבוגרים שקיבלו היתרים הועלה משש ל-15 שנים, ופלסטינים מעזה יכולים להגיש בקשה לבקר אצל קרובי משפחה מדרגה שנייה בגדה המערבית: קודם לכן נשקלו רק בקשות לבקר אצל קרובי משפחה מדרגה ראשונה. בנוסף על כך התירה ישראל ליותר מאלף תושבי עזה לנסוע לגדה המערבית, לרבות ירושלים המזרחית, לרגל חג הקורבן (עיד אל-אדחא) בתחילת אוקטובר. לפני פרוץ האינתיפאדה השנייה, בספטמבר 2000, יצאו את עזה מדי יום דרך מעבר ארז 26 אלף פלסטינים בממוצע.

נפלי מלחמה ממשיכים להוות סיכון חמור לאזרחים ולסכל פעולות הומניטריות

ככל בתי הספר שנכנעו נערכו אומדנים והם אושרו לשימוש; נמשכים מסעות ההסברה להעלאת המודעות לסיכונים

במהלך מעשי האיבה דווח על מספרים משמעותיים של נפלי כצוות אוויריות, פגזי טנקים וסוגי תחמושת אחרים שנורו הן על ידי כוחות ישראליים והן על ידי ארגונים פלסטיניים חמושים, ונמצאים באזורים אזרחיים ברחבי רצועת עזה.¹⁴ אף שהרמה המדויקת של הזיהום בנפלי מלחמה אינה ידועה, על סמך היקף הנזק למבנים ושיעור כשל מינימלי של 10% העריכה סוכנות האו"ם לפינוי מוקשים כי עדיין יש לנטרל או להשמיד לפחות 7,000 פריטים נפיצים.

סכנה חמורה נשקפת לאוכלוסייה האזרחית ולעובדים הומניטריים ועובדי או"ם מנפלי מלחמה וממפגעים נפיצים אחרים. מאחר שנפלי המלחמה מרוכזים בשרידי תשתית שנהרסה או ניזוקה, הם מסכלים את הטיהור הראשוני של אזורים מאוכלסים בצפיפות

חלק זה הוכן על ידי סוכנות האו"ם לפינוי מוקשים



צילום: סוכנות האו"ם לפינוי מוקשים

סכנה משמעותית נשקפת לאזרחים מנפלי מלחמה, במיוחד לעקורים, חקלאים, עובדי סיוע וילדים. הנפלים מסכלים פעולות הומניטריות כפי החפי הצעת עזה

ומרחבים ציבוריים. בנוסף, כפי שנצפה בעזה ב-2009, בששת החודשים שלאחר הסלמה חלה עלייה משמעותית במספר האזרחים הנפגעים מנפלי מלחמה. עד עתה, מאז תום מעשי האיבה האחרונים נהרגו שבעה אזרחים, ו-14 נוספים נפצעו.

ב-27 ביולי 2014, בעקבות קריאה של מזכ"ל האו"ם, התפרשה סוכנות האו"ם לפינוי מוקשים בעזה כחלק משלב החירום הראשון, והיא צופה כי ההתערבות תימשך לפחות עד סוף 2016.¹⁵ עד סוף ספטמבר השלימה סוכנות האו"ם לפינוי מוקשים 210 אומדני סיכון וטיהרה 197 אתרים, לבקשת סוכנויות או"ם. עד עתה בדקה סוכנות האו"ם לפינוי מוקשים יותר מ-300 פריטים (כארבעים טון) ונטרלה 16 פצצות אוויריות, לבקשת אונרי"א.

אומדני סיכון ומשימות פינוי מתועדפים על פי קריטריונים מוגדרים מראש. עד עתה טופלו כל הבקשות מסוכנויות או"ם, לרבות 100% מבתי הספר של אונרי"א שנפגעו ו-21 בתי ספר ממשלתיים, מעבר הגבול ברפיח, תחנת הכוח של עזה ושבעים מתקנים הומניטריים בעלי חשיבות קריטית של האו"ם. הודות לפעולות אלה יכלו ילדים לחזור לבתי הספר שלהם בסביבה נקייה מנפלי מלחמה, ועובדים הומניטריים יכלו לחדש את תוכניות סיוע החירום שלהם.

במקביל המשיכה סוכנות האו"ם לפינוי מוקשים לקיים פעילות הסברה בנושא נפלי מלחמה. הסוכנות אפשרה חלוקה של 15 אלף עלוני מידע ליחידים ומשפחות החיים או עובדים באזורים שנסקרו על ידיה; קיימה תוכנית הסברה בדבר סיכונים נפלי מלחמה ל-4,000 עובדי או"ם, עובדים הומניטריים, עקורים, מורים של אונרי"א ואזרחים באזורי סיכון; והיא מתכננת להכשיר אלף מורים בבתי ספר של אונרי"א כמדריכים להסברה על נפלי מלחמה. יוניצ"ף, בתיאום עם סוכנות האו"ם לפינוי מוקשים, מבצע פעילויות דומות בבתי ספר ממשלתיים.

סוכנות האו"ם לפינוי מוקשים קיבלה על עצמה להנהיג את הקמתו של מנגנון תיאום למענה מבצעי בנושא נפלי מלחמה בעזה, על מנת להבטיח שכל פעילויות האומדן והחינוך לסיכון יתאמו לכיסוי מרבי. מדי שבוע מארגנת הסוכנות תדרכי מודעות לאנשי סגל או"ם וארגונים לא ממשלתיים.

מתן סיוע במזון לנפגעי הסכסוך בעזה

נמשכות חלוקות מזון שוטפות ל-1.1 מיליון בני אדם, בד בבד עם סיוע ממוקד לקבוצות חלשות וכגיעות

אף שהיקפו המדויק של חוסר הביטחון התזונתי השורר כעת ברצועת עזה אינו ידוע, האומדן המהיר הראשוני של כלל כוחות המשימה, שנערך בשבוע האחרון של מעשי האיבה ביולי-אוגוסט, הצביע על גידול משמעותי בממדיו. הגורמים האפשריים לכך כוללים עקירה בהיקף נרחב, חוסר גישה למקורות מחיה ואובדן של נכסים יצרניים. במהלך מעשי האיבה הצטרפה לגורמים אלה עלייה חדה במחירי המזון, במיוחד ירקות טריים, בשל הגישה המוגבלת לאדמות חקלאיות. לפני המשבר התמודדו 57% ממשקי הבית בעזה עם חוסר ביטחון תזונתי, ו-15% נוספים הוגדרו כפגיעים לחוסר ביטחון תזונתי.¹⁶

בהקשר זה, סיוע המזון השוטף של אונרי"א, הניתן ל-830 אלף פליטים, והסיוע של תוכנית המזון העולמית, הניתן ל-285 אלף לא-פליטים, נמשכו במהלך מעשי האיבה ולאחריהם,

שבעה אזרחים נהרגו עד כה, מאז תום מעשי האיבה האחרונים, ו-14 נוספים נפצעו.

חלק זה הוכן על ידי אונרי"א ותוכנית המזון העולמית

במקביל להתערבויות נוספות שהתמקדו בכמה מהקבוצות החלשות והפגיעות ביותר, בהן עקורים פנימיים.

בשיא העימות סייעו תוכנית המזון העולמית ואונרי"א ליותר מ-300 אלף עקורים בבתי הספר של אונרי"א, באספקה יומית של מזון מוכן לאכילה, כגון טונה או בשר, חומוס, חלב, גבינה, עוגות ועגבניות ומלפפונים טריים. כדי להקל את הלחץ על המאפיות בעזה - לאחר שהפסקות החשמל הממושכות צמצמו את יכולתם של תושבים לאפות לחם בכתיים - כללו חלוקות המזון גם לחם טרי, שחלקו נקנה בגדה המערבית. כ-57 אלף עקורים השוהים עדיין ב-18 בתי ספר של אונרי"א המשמשים כמחסים קולקטיביים ממשיכים לקבל עד עכשיו מזון מוכן ולחם טרי.

84 אלף בני אדם נוספים שמצאו מחסה אצל משפחות מארחות קיבלו שוברים אלקטרוניים של תוכנית המזון העולמית-יוניצ"ף, המאפשרים להם לקנות מזון, מים ומוצרי תברואה בחנויות מקומיות. בעקבות הפסקת האש ב-26 באוגוסט החלה תוכנית המזון העולמית, יחד עם ארגון Oxfam GB, להרחיב יותר ויותר את היקפה של תוכנית שוברי החירום כך שתכלול משפחות חלשות אחרות שנפגעו מהסכסוך, כמו מי שאיבדו את מקורות מחייתם או לא נעזרו בשום תמיכה אחרת. במשך חודש ספטמבר קיבלו יותר מ-300 אלף בני אדם את השוברים הללו, והסיוע בשוברים לנזקקים עתיד להימשך.

במהלך הסכסוך סיפקו תוכנית המזון העולמית ואונרי"א באופן יוצא מן הכלל חבילות מזון חד-פעמיות ליותר מ-140 אלף משפחות שטרם קיבלו עד העת ההיא סיוע במזון. החבילות הכילו 10 ק"ג אורז ו-30 ק"ג קמח, וסיפקו כ-44% מהצריכה הקלורית החודשית של משפחה ממוצעת.

במשך חודש ספטמבר השיקו תוכנית המזון העולמית ויוניצ"ף יוזמה חדשה שלא מן המניין: חלוקת שוברים בשווי כ-150 דולר למשפחה לקניית תלבושת אחידה ונעליים לתלמידים, בצד מזון, מים ומוצרי תברואה. שותפות נוספת, בין תוכנית המזון העולמית וארגון HelpAge International, תתמוך בצרכים הספציפיים של 1,400 קשישים, באמצעות שוברי מזון אלקטרוניים המחולקים בחודשים ספטמבר ואוקטובר.

בשיא הסכסוך סייעו תוכנית המזון העולמית ואונרי"א ליותר מ-300 אלף עקורים בבתי הספר של אונרי"א, באספקה יומית של מזון מוכן לאכילה.



צילום: סוכנות האו"ם לפיתוח סוקרים

תוכנית המזון העולמית זקוקה בדחיפות לכספים לכיסוי ליבת רשת הביטחון התזונתית בעזה, המשרתת את העניים ביותר ועתידה למלא תפקיד חיוני בשיקום הביטחון התזונתי, באמצעות תמיכה במזון בנזקים ביותר. הואיל ומשפחות בעזה מוציאות 50% מהכנסתן על מזון, רשת ביטחון זו הכרחית כדי לאפשר למשפחות לחזור למידה כלשהי של נורמליות. בסך הכול זקוקה תוכנית המזון העולמית ל-44 מיליון דולר כדי לספק, מאוקטובר 2015 עד יוני 2015, סעד וסיוע בהתאוששות לתושבי עזה שנפגעו מהסכסוך וסובלים מחוסר ביטחון תזונתי.

הנזק למגזר החקלאי בעזה

מק נרחב לתשתית אזורית ברחבי עזה החריף את חוסר הביטחון התזונתי

בעימות האחרון נגרמו למגזר החקלאי בעזה נזקים בשווי יותר מ-500 מיליון דולר: לדברי משרד החקלאות הפלסטיני, נתון זה גדול פי שניים בקירוב מסך הנזק במבצע "עופרת יצוקה". זה העימות השלישי מסוג זה שעזה חוותה בשש השנים האחרונות, וההרסני ביותר למגזר החקלאי שלה, המתמודד ממילא עם קשיים רבים. כ-24 אלף משפחות חקלאים, רועים ודייגים סבלו הפסדים קשים ומחלישים. בלי תמיכה דחופה יישחקו מקורות המחיה עוד יותר ככל שבעלי חיים נוספים מתים, שדות אינם מעובדים ולדייגים אין האמצעים לעסוק במשלח ידם.

ב-51 ימי הסכסוך נאלצו חקלאים לזנוח את הגידולים ובעלי החיים שלהם, ועל דייגים נאסר לצאת לים, עובדות שבעטיין שותקו גם פעילויות כלכליות נלוות. שדות פתוחים, חממות, גנים ובוסתנים ניזוקו קשות וזוהמו בנפלי תחמושת. משפחות שאיבדו בעלי חיים או ציוד דיג איבדו גם את מקורות ההכנסה והתזונה היומיים שלהן: ביצים, בשר, מוצרי חלב ודגים. רבות מהן עדיין אינן יכולות להגיע למקורות מחייתן או להרשות לעצמן את התשומות הבסיסיות הדרושות לחידוש הייצור, כגון מספוא, זרעים, דשן ומים.

חלק ניכר מחיות המשק בעזה נספו, לרבות כ-40% מהעופות ו-20% מכלל בעלי החיים היצרניים. כל שרשרת הערך החקלאי נפגעה - ממשק וים אל השוק.

ניתוח ראשוני של תצלומי לוויין ממכון הלוויינים של האו"ם מצביע על כך ששדות חקלאיים בשטח כ-18 אלף דונם נהרסו או סבלו נזקים כבדים בשל מעשי האיבה. בנוסף על כך השתמש מכון הלוויינים של האו"ם בתצלומים שצולמו ב-27 וב-28 באוגוסט 2014 לאמוד את הנזק לחממות, וזיהה בסך הכול 657 מבנים שנהרסו, 214 שניזוקו קשות ו-392 שניזוקו באורח בינוני.

הרס ונזק נרחבים לתשתית אזורית ברחבי עזה החריפו את חוסר הביטחון התזונתי בשל היעדר חשמל, המגביל את אפשרות האחסון של יבולים טריים ומזון בשווקים. ההגבלות על סחר וגישה למשאבי טבע, בנוסף על המצור על עזה, חונקות את הכלכלה המקומית והופכות את היכולת להתפרנס מחקלאות יותר ויותר שבירית ופחות ופחות בת קיימא. לכמחצית מהאדמות החקלאיות אין גישה, והדיג מוגבל למרחק שישה מיילים ימיים מהחוף.

יש להתחיל מיד בהגנה על מקורות מחיה המסוגלים להתאושש בקלות ובקידום, כדי לעצור את הנסיגה בכיתוחה של עזה. לשם כך אומצה גישה כפולה, המטפלת הן בחירום

חלק זה הוכן על ידי ארגון המזון והחקלאות של האו"ם

ב-51 ימי הסכסוך נאלצו חקלאים לזנוח את הגידולים ובעלי החיים שלהם, ועל דייגים נאסר לצאת לים, עובדות שבעטיין שותקו גם פעילויות כלכליות נלוות.

והן בפיתוח, במטרה להאיץ את המעבר מסייע לאחר מלחמה לשיקום מקורות מחיה בני קיימא.

על מנת לקדם את עמידות המחייה של רועים וחקלאים, מחלק ארגון המזון והחקלאות של האו"ם תשומות חירום כגון מכלי מים, מספוא לבעלי חיים, שתילים ותשומות להבטחת מחסות לבעלי חיים לפני תחילת החורף. תמיכה זו תתמקד במשפחות חלשות ופגיעות שהתאפיינו עוד קודם לסכסוך בעמידות נמוכה בפני זעזועים חיצוניים, וכן בשיקום מקורות מחיה שיאפשרו בעתיד עמידה טובה יותר בסיכונים מדיניים, טבעיים, סביבתיים וכלכליים. ארגון המזון והחקלאות מבקש לגייס 27.2 מיליון דולר כדי לסייע ל-14,362 משפחות חקלאים, דייגים ורועים לצמצם את ההחמרה במצב נכסיהם היצרניים ולשקם את מקורות מחייתם.

למרות מימון משמעותי לתיקוני תשתית, בטווח הקצר עדיין דרוש סיוע חירום בתחום המים, התברואה וההיגיינה

למרות ההתקדמות בתיקון רשתות, אספקת המים ושירותי התברואה עדיין תלויה באספקה עקבית של דלק/ אנרגיה, וסכנת ההצפה בעונת החורף גברה באופן משמעותי.

להפצצות האוויריות, ההפגזות מן הים והירי הארטילרי הישראליים הנרחבים בסבב מעשי האיבה האחרון נודעו השלכות הרסניות על תשתית ציבורית, לרבות מים ותברואה. להערכת רשות המים של יישובי חוף עזה, הספקית הראשית של מים ושירותי תברואה, בין 70% ל-80% מהרשת מתפקדים כעת, לאחר תיקוני חירום שבוצעו במהלך הפסקת האש ולאחריה. 20%-30% הנותרים של הרשת שעדיין אינם פועלים מרוכזים באזורים שספגו את הפגיעה הקשה ביותר, בעיקר באזור החיץ ברוחב שלוש הקילומטרים שעליו הכריזו הרשויות הישראליות בעת מעשי האיבה.

למרות ההתקדמות שהושגה בתיקון הרשת, הנזק לקטעים מרכזיים שלה פגע עוד יותר בשירותי המים והתברואה, הניתנים באמצעות מערכת שמלכתחילה היא בלתי מספקת. הנזקים שנגרמו למספר תחנות שאיבה ומתקני אחסון מים מרכזיים צמצמו את רמת לחץ המים ואספקת המים לאזורים רבים, ויידרשו חודשים רבים לתקנם. הפסקות חשמל יזומות ארוכות יותר, הנובעות מפעילותה המוגבלת של תחנת הכוח של עזה, הגבירו את תלותה של אספקת השירותים בגנרטורים מונעים בדלק שמפעילים מתקנים. גנרטורים אלה פגיעים למחסור בדלק, בעיקר בשל פערים במימון. הואיל ונכון לעכשיו צורכי הדלק לתשתיות מים וביוב מובטחים רק עד לסוף אוקטובר, קיים צורך דחוף להבטיח הן את המשך אספקת הדלק והן תוכנית ארוכת-טווח יותר לאספקת אנרגיה לרצועת עזה.

הנזק, יחד עם קשיי האנרגיה המתמשכים, הגביר משמעותית את הסיכונים בעונת החורף. צמצום יכולת השאיבה של מי גשמים וביוב, יחד עם תעלות ניקוז שנחסמו בעיי חורבות באזורים שנפגעו קשה ביותר, צמצמו את יכולתם של ספקי שירותים והגדילו את האזורים בסיכון, בהקשר שבו לספקי שירותים יכולת מוגבלת לטפל בגורמים שבשורש הבעיה ועדיין אין להם הציוד הדרוש למתן מענה להצפות.

חלק זה הוכן על ידי יוניצ"ף

20%-30% הנותרים של הרשת שעדיין אינם פועלים מרוכזים באזורים שספגו את הפגיעה הקשה ביותר, בעיקר באזור החיץ ברוחב שלוש הקילומטרים שעליו הכריזו הרשויות הישראליות בעת מעשי האיבה.

שירותי המים והתברואה ברצועת עזה היו ברמה קריטית עוד קודם למלחמה האחרונה. מקור המים היחיד של רצועת עזה הוא אקוויפר החוף שמתחתיה. בעשורים האחרונים גרמה שאיבת-יתר שיטתית לחדירת מי ים ולעליית מי המלח שמתחת לאקוויפר. בשל כך מעריכה רשות המים של יישובי חוף עזה כי יותר מ-90% ממשקי הבית נאלצים לרכוש מים מותפלים לשתייה ולבישול מרוכלים פרטיים וממכליות.¹⁷

המענה שנתנו עד היום הארגונים השותפים לכוח המשימה לענייני מים, תברואה והיגיינה התמקד בשלושה רכיבים עיקריים. הראשון הוא פעולות חירום לחידוש שירותי המים, לרבות תיקון צינורות המים ואספקת חלפים, ציוד ודלק. מבצעת זאת בעיקר רשות המים של יישובי חוף עזה, במימון שניתן משורה של גורמים, בהם הבנק העולמי, בנק הפיתוח הממשלתי הגרמני KfW, הצלב האדום הבינלאומי, יוניצ'ף וארגון Save the Children. קשה לקבוע מהו מספר המוטבים של פעולות אלה.

הרכיב השני כולל הבטחת גישה למים לשימוש ביתי ולשתייה, עבור נפגעי הנזק לרשת ועקורים פנימיים. הפעילות המתמשכת בספטמבר התמקדה ביותר מ-400 אלף נזקקים.

הרכיב השלישי הוא גישה לפריטים היגייניים לעקורים ואוכלוסיות חלשות. הפעילות המתמשכת בספטמבר התמקדה ב-70 אלף בני אדם.

מרגע שהמצב התייצב נערכה בעזה, ב-1 באוקטובר, סדנת תכנון פעולה במטרה לזהות מענה מתואם מצד בעלי העניין הרלבנטיים בתחום המים, התברואה וההיגיינה והגורמים העיקריים בתחום המחסה. בסדנה הודגשו מספר סוגיות מרכזיות ופתרונות אפשריים ככל האמור בתיאום ברמת השטח בין גורמים מוניציפליים וגורמים בתחומי התברואה, המים וההיגיינה והמחסה, לבין רשויות אזוריות.¹⁸

האתגרים העיקריים שזיהו משתתפי הסדנה לחודשים הקרובים היו:

- הבטחת כמות מספקת של דלק/אנרגיה להפעלת מתקני מים וביוב.
- המשך האספקה של סיוע חירום בתחום המים, התברואה וההיגיינה לקהילות ולמשפחות שהפגיעה בהן הייתה הקשה ביותר.
- הערכות לצמצום ולמתן מענה עבור עלייה משמעותית בסכנת הצפות בעונת החורף.
- ניסוח של אסטרטגיית שיקום ברורה ותוכנית מענה בשלבים, לרבות פתרונות יציבים.

יותר מ-90% ממשקי הבית בעזה נאלצים לרכוש מים מותפלים לשתייה ולבישול מרוכלים פרטיים וממכליות.

דוח חדש - אומדן בריאות בעזה

חלק זה הוכן על ידי ארגון הבריאות העולמי

קיים צורך דחוף להבטיח אספקת דלק מספקת לגנרטורים במתקני בריאות.

דוח האומדן המשותף על תחום הבריאות ברצועת עזה שפורסם החודש הוא תוצאה של איסוף נתונים איכותני וכמותי שהתבצע בתחילת ספטמבר 2014. את האומדן הוביל ארגון הבריאות העולמי, בתמיכתם של 23 ארגונים שותפים שעסקו במתן מענה לסכסוך בעזה.

ב-51 הימים של מצב החירום בעזה נגרם נזק במידות שונות ל-75 מבני בריאות (17 בתי חולים ו-58 מרפאות), ו-44 מתקנים נסגרו בזמן כלשהו בשל נזק או משיקולים ביטחוניים, עובדה שהגבילה את גישתה של כמעט מחצית מהאוכלוסייה לשירותי בריאות. בשיא הסכסוך, בתחילת אוגוסט, נאלצו 40% מבתי החולים והמרפאות לסגור את שעריהם (10 מתוך 32 בתי חולים ו-34 מתוך 75 מרפאות), בעיקר באזורים הצפוני והמזרחי של רצועת עזה שבהם הייתה הפעילות הצבאית אינטנסיבית במיוחד.

האומדן מצא חוסרים קריטיים בתרופות חיוניות ובפריטי אספקה אחרים, ציוד רפואי מיושן או בלוי, סגל רפואי שמשכורתו לא שולמה, והיעדר ערובות לאספקת דלק עבור גנרטורים במתקני בריאות.

מעבר לנפגעי האלימות, האומדן הראה כי במשך הסכסוך ואחריו לא היו חולים במחלות כרוניות, כגון מחלות לב, סרטן וסוכרת, מסוגלים להגיע לשירותי בריאות או להשיג תרופות. הביקוש להפניות לטיפול רפואי מחוץ לעזה עבור מטופלים שאינם יכולים לקבל שירותים נאותים ברצועת עזה גדל.

כן הזהיר האומדן מפני גידול ארוך טווח בביקוש לשירותי בריאות מצד יותר מאלף מטופלים שהפגיעות שנפגעו במהלך הסכסוך מצריכות טיפול ממושך, או שהן פגיעות תמידיות, ומפני הגידול הצפוי בצורכי בריאות הנפש, כגון הפרעת דחק פוסט-טראומטית (PTSD) ודיכאון (ארגון הבריאות העולמי מעריך כי 20% מהאוכלוסייה באזורים שנפגעו באירוע החירום יזדקקו לסוג כלשהו של התערבות בתחום בריאות הנפש).

אומדן בריאות בהנהגת ארגון הבריאות העולמי מצא חוסרים קריטיים בתרופות חיוניות ובפריטי אספקה אחרים, ציוד רפואי מיושן או בלוי, סגל רפואי שמשכורתו לא שולמה, והיעדר ערובות לאספקת דלק עבור גנרטורים במתקני בריאות.



צלופח פשרה האו"ם לתנאים עיניים החמטריים

סקירה כללית של קרן החירום ההומניטרית (FRE) והקרן המרכזית למענה חירום (FREC)

גיוסו יותר מ-16 מיליון דולר לתמיכה בצרכים דחופים בעזה

בהינתן היקף המשבר המתהווה נוכח מעשי האיבה ביולי-אוגוסט, היה חיוני להבטיח כי המשאבים הנהדרים יגיעו לשטח מהר ככל האפשר. כדי להבטיח זאת גייס ארגון הגג של גופי הסיוע בשטח הפלסטיני הכבוש, בנוסף על המימון השוטף לסוכנויות ההומניטריות ולמימון המיוחד שהושג דרך תהליך הפנייה למשבר בעזה, יותר מ-16 מיליון דולר משני מאגרי קרנות: הקרן המרכזית למענה חירום (CERF), המנוהלת בניו יורק על ידי מזכירות מטעם מתאם מענה החירום, וקרן החירום ההומניטרית (ERF), המנוהלת בארץ היעד על ידי המתאם ההומניטרי, בתמיכת משרד האו"ם לתיאום עניינים הומניטריים, מועצת בקרה טכנית של ארגונים שותפים הומניטריים וכן מועצה מייצעת של תורמים.

קרן החירום ההומניטרית

קרן החירום ההומניטרית החלה לטפל בבקשות למיזמים, בתיאום צמוד עם כוחות המשימה, כבר מהשבוע הראשון למצב החירום. מ-8 ביולי עד לסוף ספטמבר קיבלה קרן החירום ההומניטרית בסך הכול 65 הצעות למענה לאירוע החירום בעזה, ש-28 מתוכן אושרו לטיפול בצרכים קריטיים בתחומים שלהלן:

- מים, תברואה והיגיינה (מי שתייה)
- ביטחון תזונתי (תמיכה בחלוקות מזון חירום לעקורים ששהו בכתי ספר שאינם של אונרי"א)
- חינוך (תיקוני חירום לבתי ספר וגני ילדים שניזוקו)
- הגנה (מענה פסיכו-חברתי, אלימות מבוססת מגדר ופינוי נפלי תחמושת)
- בריאות ומחסה חירום ופריטים שאינם מזון.

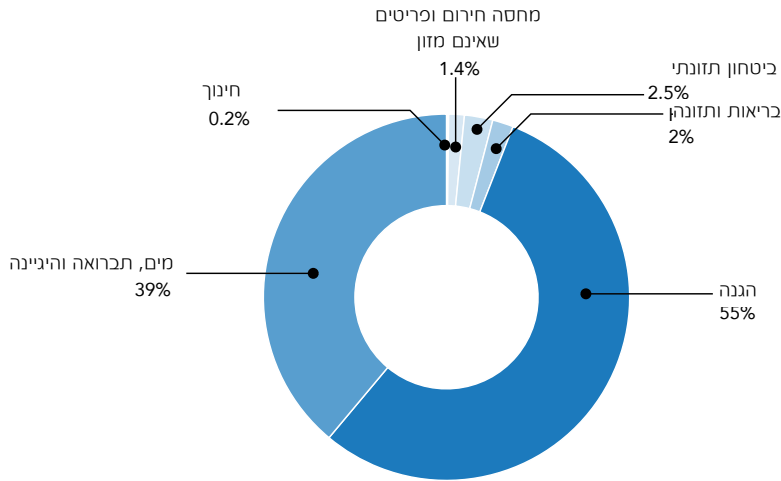
בסך הכול אושרו מיזמים בשווי 6.25 מיליון דולר. המיזם הראשון במימון קרן החירום ההומניטרית - חלוקת פריטים שאינם מזון לעקורים השוהים במחסים קולקטיביים - החל ב-22 ביולי ויושם על ידי ארגון בינלאומי לא ממשלתי. זמן קצר לאחר מכן הצליחה סוכנות האו"ם לפינוי מוקשים, הודות למשאבים של קרן החירום ההומניטרית, להציב את הצוות הראשון שלה בשטח.

מקרה מבחן, קרן החירום ההומניטרית

ארגון Action contre la Faim (ACF) השתמש במשאבי קרן החירום ההומניטרית על מנת לתמוך באלף משפחות (7,200 בני אדם) שהתמודדו עם מחסור חמור במים בדרום רצועת עזה. הארגון חילק אלף מכלים לאחסון מים (בנפח 250 ליטר, מכל אחד למשפחה). המשפחות המוטבות קיבלו שלושים שוברים לחודש: כל שובר שווה 250 ליטר מי שתייה. בין יולי לאוקטובר 2014 קיבל ארגון ACF בסך הכול 129,919.40 דולר ליישום המיזם.

מ-8 ביולי עד לסוף ספטמבר קיבלה קרן החירום ההומניטרית בסך הכול 65 הצעות למענה למצב החירום בעזה, ומתוכן אושרו 28 לטיפול בצרכים קריטיים.

מספר המוטבים על פי כוח משימה



הקן המרכזית למענה חירום (CERF)

במקביל למאמצים להפעיל את מנגנון קרן החירום ההומניטרית, גייס ארגון הגג של גופי הסיוע גם את הקרן המרכזית למענה חירום כדי להתחיל במימון של מיזמים חיוניים בקנה מידה גדול יותר, שיבוצעו על ידי סוכנויות או"ם והארגונים השותפים להן. בשל המצב הביטחוני המסוכן וקשיי הגישה לא נערך האומדן המהיר הראשוני של כלל כוחות המשימה קודם להגשת הבקשה לקרן המרכזית. יחד עם זאת, ארגון הגג של גופי הסיוע, שנעזר בניתוח מטעם מרכז המבצעים לניהול מצב החירום בעזה, קבע את תחומי הקדימות לסיוע ההומניטרי כמתן שירותים בסיסיים, לרבות מים, בריאות, אנרגיה ואיסוף פסולת מוצקה, סיוע במזון, תמיכה פסיכו-חברתית וניהול נאות של מחסים.¹⁹

על סמך ניתוח זה זיהה ארגון הגג של גופי הסיוע את הסוכנויות המתאימות ביותר למתן מענה בתחומים אלה. ארגון הגג הגיש לקרן המרכזית חבילה בת שישה מיזמים, בשם ארגון הבריאות העולמי, אונרי"א, יוניצ"ף, תוכנית הפיתוח של האו"ם, תוכנית המזון העולמית ומשרד הנציב העליון לזכויות האדם. בסך הכול גויסו 10.8 מיליון דולר כדי לאפשר לשש סוכנויות האו"ם הללו ולארגונים המיישמים השותפים להן להתחיל במתן מזון לשעת חירום, סיוע משפטי, תרופות מצילות חיים, טיפול באשפה, תמיכה פסיכו-חברתית, תיקונים לרשת המים והתברואה ומכלי מים למי שנפגעו קשה ביותר בעזה, לרבות עקורים פנימיים.

ארגון הגג של גופי הסיוע בשטח הפלסטיני הכבוש הגיש לקרן המרכזית למענה ההומניטרי, בשם שש סוכנויות או"ם, חבילה בת שישה מיזמים וגייס 10.8 מיליון דולר במטרה לאפשר מתן סיוע חירום למי שנפגעו קשה ביותר בעזה, לרבות עקורים פנימיים.

פינוי אשפה

אחד המיזמים שיושמו הודות לתמיכת הקרן המרכזית למענה חירום הוא התערבות של תוכנית הפיתוח של האו"ם לפינוי האשפה, שבכמעט חודשיים של מעשי האיבה הצטברה ברמות מסוכנות ברחובות, במבני מגורים ובמכלי אשפה העולים על גדותיהם. לכשיושלם, ייטיב המיזם עם מיליון תושבים בעזה. ספקי השירותים המוניציפליים, המוחלשים מלכתחילה, לא הצליחו לבצע איסוף ראשוני ופינוי של אשפה לאתרי הטמנה. הצורך להשיג מימון בשטח נעשה דחוף יותר ויותר ככל שקהילות החיות סביב מצבורי אשפה החלו לשרוף אשפה, שריפות שהעשן המסוכן שפלטו התפשט לאזורים סמוכים, במיוחד בחיאן יונס ובבית לאהיא. מימון של הקרן המרכזית אפשר לתוכנית הפיתוח של האו"ם לבצע פינוי בטוח ומהיר של אשפה באזורים בעלי קדימות בצפון רצועת עזה ובדרומה, וסייע במניעת מה שעלול היה להפוך לאסון לבריאות הציבור. גם אשפה שנשרפה כונתה. המימון מהקרן המרכזית יאפשר אמנם פינוי אשפה מהאזורים הקריטיים ביותר למשך ארבעה חודשים, אך תוכנית הפיתוח של האו"ם מקווה שבעזרת מימון נוסף ממקורות אחרים יוכל המיזם להימשך גם עם תום תקופת היישום של הקרן המרכזית, ויכלול תמיכה בעריות באיסוף ראשוני ובאספקת ציוד.

1. International Monetary Fund, 12 September 2014, Report to the Ad Hoc Liaison Committee. <http://www.imf.org/external/country/WBG/RR/2014/091214.pdf>
2. נתון זה כולל את שווי הזימים הנמסקים ושמן הזית המיוצר מהם (נתונים של הלשכה הפלסטינית המרכזית לסטטיסטיקה, ממוצעים לשנים 2003-2010).
3. נתון זה כולל 80 אלף משקי בית שעל האדמות שבבעלותם נטועים עצי זית, על פי סקר של הלשכה הפלסטינית המרכזית לסטטיסטיקה, תוכנית המזון העולמית, ארגון המזון והחקלאות של האו"ם ואונריא, שבדק נתונים סוציו-כלכליים ונתוני ביטחון תזונתי לשנת 2012, בנוסף על 20 אלף עובדים שכירים ומשקי בית העובדים במסגרת הסכמי אריסות במשך המסיק השנתי.
4. הלשכה הפלסטינית המרכזית לסטטיסטיקה, סקר בתי בד, 2012.
5. <http://www.shasha.ps/more/115324#.VC1dnWeSzZl> (ערבית).
6. שם.
7. ראו "הפגיעה שפוגעת הגדר בתנובה החקלאית בצפון הגדה המערבית", משרד האו"ם לתיאום עניינים הומניטריים, מעקב הומניטרי, פברואר 2014. http://www.ochaopt.org/documents/ocha_opt_the_humanitarian_monitor_2014_03_19_hebrew.pdf
8. OCHA, Humanitarian Bulletin, June-August 2014. http://www.ochaopt.org/documents/ocha_opt_the_humanitarian_monitor_2014_10_03_english.pdf
9. OCHA Humanitarian Bulletin May 2014, "The Barrier's Impact on Access to Water: the Case of Jayyus."
10. ראו OCHA, East Jerusalem: Key Humanitarian Concerns, March 2011, Chapter 3. http://www.ochaopt.org/documents/ocha_opt_jerusalem_report_2011_03_23_web_english.pdf
11. ראו למשל החלטת מועצת הביטחון 466 מ-22 במרס 1979; החלטת העצרת הכללית 13/7 מאפריל 2010; והחלטת מועצת האו"ם לזכויות האדם 10/18; וכן "חוות הדעת המייעצת של בית הדין הבינלאומי לצדק על ההשלכות המשפטיות של בניית חומה בשטח הפלסטיני הכבוש", מ-9 ביולי 2004.
12. Gaza Response Update, 11 October 2014, Shelter Cluster Palestine.
13. לפרטים נוספים על פתרונות בתחום המחסה, ראו <http://reliefweb.int/report/occupied-palestinian-territory/shelter-cluster-palestine-gaza-response-update-11-october-2014>
14. ב-51 הימים של מעשי האיבה ביצעו כוחות ישראליים יותר מ-5,000 תקיפות אוויריות שבהן נורו יותר מ-8,210 טילים, 15,736 פריטי תחמושת של חיל הים ו-36,718 פריטי תחמושת יבשתיים. ארגונים המושים בעזה ירו לעבר ישראל כ-4,600 רקטות ו-1,700 פצצות מרגמה, שחלקן החטיאו את מטרתן ונחתו בשטח עזה.
15. ב-23 ביולי הורה המזכיר הכללי לסוכנות האו"ם לפינוי מוקשים "לפתח וליישם מיד תוכנית ביטחון יעילה לטיפול בטוח ומאובטח של כל כלי נשק שיתגלו בתחומי מבנים של האו"ם, יחד עם מחלקת שירותי הביטחון של האו"ם, וביקש מסוכנות האו"ם לפינוי מוקשים "להציב מיד אנשי סגל בעלי המומחיות הדרושה לטיפול במצב זה". להודעה המלאה: <http://www.un.org/sg/statements/index.asp?nid=7885>
16. PCBS, FAO, WFP, UNRWA, State of Palestine - Socio-Economic & Food Security Survey 2012: West Bank and Gaza Strip, August 2013 <http://documents.wfp.org/stellent/groups/public/documents/ena/wfp259657.pdf>
17. Fragmented Lives: Humanitarian Overview 2013, March 2014, p. 88. http://www.ochaopt.org/documents/ocha_opt_annual_review_2014.pdf
18. הדוח על הסדנה יהיה זמין בקרוב באתר humanitarianresponse.info עבור השטח הפלסטיני הכבוש.
19. למעשה, המיזמים שהוגשו במסגרת הקרן המרכזית למענה חירום טיפלו גם בצרכים מרכזיים שזיהה האומדן המהיר הראשוני של כלל כוחות המשימה, כשהושלם בשבוע הראשון של ספטמבר.

הנוסח המחייב הוא הדוח המלא בשפה האנגלית; לקראתו פנו לאתר OCHA:
https://www.ochaopt.org/documents/ocha_opt_the_humanitarian_monitor_2014_10_27_english.pdf
 טבלאות עם נתונים מפורטים על מדדי הגנה ניתן לקרוא בדוח בשפה האנגלית,
https://www.ochaopt.org/documents/ocha_opt_the_humanitarian_monitor_2014_10_27_english.pdf
 לפרטים ולמידע נוספים נא לפנות למר יחזקאל ליון, lein@un.org, טל: 02 5829962