

סקירה כללית

תוכן העניינים

ההגבלות על מעבר כרם שלום מדגישות עד כמה התושבים נמצים במצב פגיע.....2

שטחי אדמה נרחבים נתפסו בכפת בית לחם.....5

כמעט 180 בני אדם נעקרו בהריסת בתיהם.....8

סניעת גדר ההפרדה בגישה לחינוך.....11

על מעברי עזה להישאר פתוחים ברציפות

החודש, לרגל חג הפסח (חג החירות), סגרו הרשויות הישראליות למשך ארבעה ימים את מעבר כרם שלום, הערוץ היחיד להכנסה ולהוצאה של סחורות לרצועת עזה וממנה. כן נסגר המעבר באופן חלקי בשלושה ימים נוספים במשך החודש, בתגובה לירי רקטות בידי ארגונים פלסטיניים חמושים לעבר דרום ישראל, נוסף על סגירתו בימי שישי ושבת.

בשל מכך היה נפח הסחורות שהוכנסו לעזה במשך חודש אפריל הגמוך ביותר שתועד מאז אוקטובר 2011, והוביל להיווצרות מחסור במספר

פריטים חיוניים, בהם מוצרי חלב ופירות. הסגר החריף גם את המחסור הקיים ממילא בדלק, בגז בישול ובחומרי בניין. הסיבה העיקרית למחסור בחומרי בניין היא ההגבלות הממושכות שישראל מטילה על הייבוא במסגרת המצור. מצב זה החמיר מאז יולי 2013 עקב עצירת ההברחות של חומרי בניין ממצרים דרך המנהרות וגרם לעלייה חדה בשיעור האבטלה, שנסק לרמתו הגבוהה ביותר זה ארבע שנים - 43% (הגדרה פחות נוקשה)



צילום: המשטרה לתאום עניינים הומניטריים

תור פתחנת סילוי פי פער עזה, אפריל 2014

דגשים מרכזיים

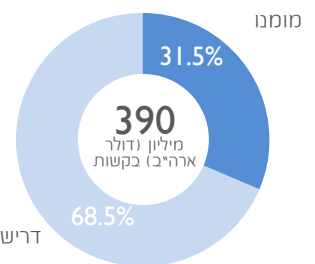
- מחסור גובר במוצרים חיוניים ברצועת עזה בשל סגירת המעבר המסחרי היחיד בחגים בישראל ובעקבות ירי רקטות.
- הרשויות הישראליות תפסו שטחים נרחבים בכפת בית לחם לצורך הרחבת התנחלויות.
- גובר החשש מפני האפשרות שקהילות בדואיות סביב שטח E, ממזרח לירושלים, יועברו בכפייה ממקום מושבן.

נתונים לחודש מרס

0	אזרחים פלסטינים שנהרגו (כתוצאה ישירה מסכסוך)
284	אזרחים פלסטינים שנפצעו (כתוצאה ישירה מסכסוך)
91	מבנים שנהרסו בגדה המערבית
179	בני אדם שנעקרו בגדה המערבית

תוכנית התגובה האסטרטגית 2014

394	מיליון (דולר ארה"ב) בקשות
31.5%	מזמנו



דרישות שלא נענו



ברבעון הראשון של 2014. בנימה חיובית, לקראת סוף אפריל הודיעו הרשויות הישראליות כי יתירו את חידושם של רוב המיזמים הבינלאומיים שיישומם מצריך ייבוא של חומרי בניין, בהם מיזמי או"ם.

גם בגדה המערבית נצפו החודש בשני תחומים התפתחויות שליליות, שפגעו בקהילות פלסטיניות חלשות וכגיעות מלכתחילה. לאחר ירידה משמעותית בשני החודשים הקודמים, באפריל חלה שוב עלייה חדה במספר ההריסות והעקירות בשטח C, לרבות גידול משמעותי במספר המבנים במימון תורמים שנבחרו להריסה. כן הוציאו הרשויות הישראליות מספר צווי הריסה וגירוש נגד קהילות בדואים ורועים בגבעות שממזרח לירושלים, צעדים המגבירים את הסיכון להעברה כפויה.

שנית, באפריל העניקו הרשויות הישראליות את האישור הסופי להקמתה של התנחלות חדשה בלב העיר חברון, והוציאו צו צבאי המכריז על שטחים נרחבים באזור ההתנחלות גוש עציון שבנפת בית לחם "אדמת מדינה". צופים כי ההקצאה, ובעקבותיה הפיתוח של אדמה זו על ידי ההתנחלויות הסמוכות אליה, תפגע עוד יותר בגישתם של חקלאים פלסטינים לאדמתם וכן ביכולתם להתפרנס מחקלאות.

כדי למנוע הידרדרות נוספת במצב ההומניטרי ברצועת עזה, יש לדאוג לכך שהמעבר אל העולם החיצון יישאר פתוח ברציפות ולהסיר את הגבלות על הכנסה והוצאה של סחורות, בכפוף לשיקולים ביטחוניים לגיטימיים בלבד. בגדה המערבית, הכרחי להשעות את ההריסות והעקירה בשטח C ולהבטיח את הקמתה של מערכת תכנון הוגנת ושקופה. יש לעצור את כל פעילויות ההתנחלות; "אדמות מדינה" הן משאב ציבורי, שהמשפט הבינלאומי קובע כי יש להקצותן לתועלתה של האוכלוסייה הפלסטינית.

כדי למנוע הידרדרות נוספת במצב ההומניטרי ברצועת עזה, יש לדאוג לכך שהמעבר אל העולם החיצון יישאר פתוח ברציפות ולהסיר את הגבלות על הכנסה והוצאה של סחורות, בכפוף לשיקולים ביטחוניים לגיטימיים בלבד.

ההגבלות על מעבר כרם שלום מדגישות עד כמה התושבים נמצים במצב פגיע

נכח הייבוא הוא הנמוך ביותר מאז אוקטובר 2011

מאז סגירתם ההדרגתית של שלושת מעברי הסחורות האחרים שבשליטת ישראל, נותר מעבר כרם שלום נקודת המעבר היחידה לייבוא וייצוא אל עזה וממנה. באפריל היה מעבר כרם שלום פתוח רק 15 ימים מלאים, מתוך 26 ימי עבודה אפשריים בחודש (לרבות ימי שישי). המעבר נסגר לארבעה ימים בחגי ישראל, ובשלושה ימים נוספים נסגר חלקית בתגובה על ירי רקטות פלסטיני מעזה לעבר ישראל; בימים ההם נפתח המעבר באופן חריג להכנסת דלק ו-49 מטעני סחורות, בהם אספקת מזון ומספוא לבעלי חיים. בסך הכול הוכנסו לעזה באפריל דרך כרם שלום 3,519 מטעני סחורות, לעומת ממוצע חודשי של 4,267 מטענים ברבע הראשון של השנה. נתון זה, הנמוך ביותר שתועד זה יותר משנתיים וחצי, מייצג כ-30% מ-12,350 המטענים שהוכנסו מדי חודש דרך כל המעברים (קרני, סופה ונחל עוז) בחמשת החודשים הראשונים של 2007, לפני הטלת המצור.¹

החיים שלנו בעזה קשים מאוד. בעלי מובטל בגלל בעיות בריאות ואני עובדת בגן ילדים, בשכר של 300 שקל בחודש. יש לנו עשרה ילדים, שרובם לומדים בבית הספר, חוץ מהקטנים. אנחנו נאבקים יום יום לתת מענה לצרכים הגדלים של הילדים שלנו ולהאכיל אותם. אנחנו גם צריכים להתמודד עם בעיות שאין לנו שליטה עליהן, כמו הפסקות חשמל, מחסור במים וחוסר בגז בישול.

חוסר בגז בישול הוא הסיוט של כל אימא. כשהגז שלנו נגמר, אנחנו צריכים לחכות יותר משלושה שבועות עד שנוכל למלא מחדש את הבלון. אנחנו עניים ולא יכולים להרשות לעצמנו בלון גז רזרבי. בשלושת השבועות האלה אני משתמשת לפעמים בבלון גז קטן כדי להאיר את הבית ולהכין אוכל בזמן הפסקות חשמל. כשהבלון הקטן נגמר, אני מנסה לתזמן את הכנת המזון ללוח הזמנים של הפסקות החשמל היזומות, ואז אני משתמשת בכיריים חשמליות קטנות ולא בטיחותיות כדי להכין ארוחות פשוטות, כמו תפוחי אדמה מטוגנים או ביצים, ולחמם חלב לילדים. הכיריים לא בטיחותיות, כי

אספקת החשמל הירודה וכי הן ממוקמות נמוך על הרצפה ואני פוחדת כל הזמן שאחד הילדים ייתקל בהן וייקבל כווייה.

לעתים קרובות הילדים מתעוררים באמצע הלילה בזמן הפסקות חשמל יזומות, ואני אפילו לא יכולה לחמם להם חלב. זה גרוע עוד יותר כשהילדים שלי צריכים ללכת לבית הספר בלי ארוחת בוקר, או אפילו כוס חלב או תה. אותו הדבר קורה כשהם חוזרים מבית הספר - אם אין גז או חשמל, אין אוכל בשבילם. הבית שלנו קטן; אני לא יכולה לבנות תנור עצים כדי להכין אוכל לילדים ולהפחית את הסכנות מהכיריים החשמליות. הילדים שלי חשופים לסכנה בכל פעם שהגז לבישול אוזל, אבל מה אני יכולה לעשות?

לדברי ארגון אל-מזאן לזכויות האדם, מאז תחילת 2012 נהרגו בתאונות ביתיות הקשורות לחשמל לפחות 18 בני אדם, בהם 16 ילדים, ו-11 בני אדם אחרים, בהם תשעה ילדים, נפצעו.



צילום: המשדח לתאום עניינים הומניטריים

עביר עדנאן א-נמנם, מחנה הפליטים א-שאטה

נפח הייבוא באפריל היה הנמוך ביותר זה יותר משנתיים וחצי, ומייצג כ-30% מן הנתון המקביל בשנת 2007, לפני הטלת המצור.

סגירתם ההדרגתית של מעברי הסחורות של עזה

ביוני 2007 נסגר מעבר קרני, ששימש כמעבר הסחורות העיקרי; מסוע יחיד המשיך לפעול חלקית להעברת תבואה, מספוא, וכן (מקיץ 2010) חצץ, עד לסגירתו במרס 2011. מעבר סופה, ששימש בעיקר להעברת חומרי בניין, נסגר ב-2008. מעבר נחל עוז, שדרכו הועבר דלק לתוך רצועת עזה, נסגר ב-2010. גם על מעבר כרם שלום מוטלות הגבלות פיסיקות ומנהליות, וכן איסורים על הכנסת סחורות במכולות.

פעולתו המוגבלת של מעבר כרם שלום גרמה לצמצום הכנסת המזון, כגון מוצרי חלב ופירות, בין פריטים חיוניים אחרים, בנוסף על המחסורים המתמשכים בדלק, בחומרי בניין ובגז בישול (ראו מקרה מבחן לעיל). אספקת הדלק וחומרי הבניין לעזה צומצמה מאז יולי 2013, כשהרשויות המצריות החלו לסגור את מנהרות ההברחה מתחת לגבול מצרים-עזה, במסגרת מבצעים צבאיים בסיני.² בשנים האחרונות שימשו המנהרות הללו בעיקר להברחת דלק מצרי מסובסד וזול וחומרי בניין עבור המגזר הפרטי, שישראל ממשיכה להגביל את הכנסתם דרך מעבר כרם שלום.

בתגובה חלקית לחוסר בחומרי בניין בשוק הפרטי, הגדילו הרשויות הישראליות בספטמבר 2013 את מספר המטענים לשימוש מסחרי המורשים להיכנס דרך כרם שלום. אלא שבאוקטובר, בעקבות גילוייה של מנהרה תת-קרקעית מרצועת עזה אל תוך ישראל, הופסקה הכנסתם של חומרי בניין בסיסיים הן עבור המגזר המסחרי והן עבור ארגונים בינלאומיים; כך למשל, סוכנות הסעד והתעסוקה של האו"ם (אונר"א), הסוכנות המיישמת הגדולה ביותר, נאלצה לעצור שלושים מיזמי בנייה. בתחילת דצמבר הודיעו הרשויות הישראליות על הסרתן החלקית של האיסור על ייבוא חומרי בניין בסיסיים עבור מיזמים בינלאומיים, אף שהאיסור על ייבוא חומרי בניין עבור המגזר הפרטי נותר בעינו. בשלהי אפריל ניתן האישור לחדש את העבודה על עשרים מתוך שלושים המיזמים הללו, בשווי יותר מתשעים מיליון דולר, המצויים בשלבי יישום שונים. אונר"א עדיין ממתנה לאישור לחדש את העבודה על עשרה מיזמים שכבר אושרו בעבר על ידי הרשויות הישראליות, בשווי 24.6 מיליון דולר.

כמות הדלק שהוכנסה לעזה דרך כרם שלום באפריל הייתה הנמוכה ביותר שתועדה מאז תחילת 2014. בסך הכול הוכנסו לעזה כ-17.7 מיליון ליטר דלק (למעט גז בישול), לעומת כ-21 מיליון ליטר בממוצע מדי חודש מאז תחילת 2014. הירידה הייתה בעיקר בכמויות הדלק התעשייתי לתחנת הכוח של עזה; 6.2 מיליון ליטר דלק, לעומת 7.3 מיליון ליטר במרס. בשל מכך, ב-11 באפריל נאלצה תחנת הכוח של עזה להשבית את אחת משתי הטורבינות הפועלות שלה, לקראת סגירת מעבר כרם שלום, ועקב כך הירידה באספקת הדלק; עם זאת, משכן של הפסקות החשמל היזומות לא התאריך. הטורבינה השנייה שבה לפעול ב-15 באפריל, אחרי ארבעה ימים של השבתה מוחלטת. על מנת לפעול במלוא תפוקתה ולייצר כ-120 מגוואט, זקוקה התחנה לכ-16 מיליון ליטר דלק בחודש.

”חוסר בגז בישול הוא הסיוט של כל אימא. כשהגז שלנו נגמר אנחנו צריכים לחכות יותר משלושה שבועות עד שנוכל למלא מחדש את הבלון.”

עביר א-נמנם,

מחנה הפליטים א-שאטה.

שטחי אדמה נרחבים נתפסו בנפת בית לחם

פיתוח התנחלויות בשטחים שנתפסו עלול לפגוע ביכולת להתפרנס מחקלאות

ב-6 באפריל הוציא המנהל האזרחי הישראלי צו צבאי שבו הוכרז שטח אדמה בגודל כמעט אלף דונם בשטח C, במערב נפת בית לחם, "רכוש ממשלתי" או "אדמת מדינה". בעקבות הוצאת הצווים הציב המנהל האזרחי ליד כמה מהחלקות שלטים בעברית ובערבית, ועליהם הכיתוב "אדמת מדינה - אין להסיג גבול". בעבר שימשו אמנם הכרזות על אדמת מדינה הכלי העיקרי לתפיסת אדמות להקמת התנחלויות, אך השימוש בהן פסק ברובו מאז שנות התשעים. לפיכך, חידושו של נוהג זה והיקפו הנרחב של השטח הנפגע עלולים להצביע על שינוי מדיניות רחב יותר.

פאוזי סאלח, תושב אל-ח'זר בן 70, אב לתשעה

בבעלותי חלקת אדמה קטנה לא מעובדת, ליד הגדר של ההתנחלות אלעזר, הנכללת בתחום של צו התפיסה. כל האדמה בצו הזה שייכת לבני המשפחה המורחבת שלי או לשכנים שלי. הפסקנו לעבד את החלקות האלה בגלל הגבלות ישראליות והעלויות הגבוהות הנלוות לעיבודן. פעמים רבות הוחרמו הדחפורים שלנו כשניסינו ליישר את האדמה.

החשש הגדול ביותר שלי הוא לעתידה של חלקה נוספת בגודל 120 דונם בקרבת מקום, שאני בעליה ואני מעבד אותה. כל הילדים שלי והמשפחות שלהם תלויים במידת-מה בהכנסה מהאדמה הזו. אם תורחב ההתנחלות בשטח שנתפס, כפי שקרה פעמים רבות בעבר, ייחסם הכביש היחיד המוביל לחלקה זו או שיינתפס גם הוא. לפני שלוש שנים כלל מאחז שדה בועז רק קרוואן אחד - ותראו אותו עכשיו. זה כבר קטן, וכשאנחנו מעבדים את האדמה אנחנו מהווים מטרה למתקפות והפחדות של המתנחלים משם.



צילום: המשטרה לתאום עניינים חמטריים

פאוזי סאלח, אל-ח'זר

פיתוח על ידי התנחלויות של השטחים שהוכרזו "אדמות מדינה" צפוי לפגוע עוד יותר בגישתם של חקלאים פלסטינים למאות דונמים של אדמות שלא נתפסו, שאותם הם מעבדים כעת.

חלקות האדמה ממוקמות בתוך הגבולות הפיסקאליים (חלוקת קרקעות לצורכי מיסוי) של הכפרים אל-ח'דר, נחלין ובית אומר. כמה מתושבי הכפרים הללו טוענים לבעלות על חלקים מן האדמה, אך שבשל שורה של אילוצים בשנים האחרונות הם לא עיבדו אותן ואף לא עשו בהן כל שימוש אחר, מלבד בשטח קטן (20 דונם). מתוקף החקיקה הצבאית הישראלית, עומדים לרשותם 45 יום להגשת התנגדות לוועדת ערר צבאית, לפני שהמנהל האזרחי הישראלי ייטול רשמית את החזקה על האדמה; אם תידחה ההתנגדות, יוכלו הנכבדים לבג"ץ.³

למעשה, בשנים עברו כבר השתלטו מתנחלים על כמה מהחלקות, ודומה שהכרזתן כ"אדמת מדינה" היא חלק מתהליך לקראת "הכשרה" בדיעבד של ההשתלטויות. חלקות אלה כוללות מאחז (נתיב האבות) שהוקם ב-2001 על אדמה שלטענת תושבי אל-ח'דר היא רכושם הפרטי; כחמישים משפחות מתנחלים מתגוררות במקום.⁴ מתנחלים השתלטו על עשר חלקות נוספות והם מעבדים אותן.⁵

ניסיון העבר מלמד שמרגע אישורה הסופי של הכרזת "אדמת מדינה" הקרקע מוקצת רשמית להתנחלויות לצורכי פיתוח. נוכח התפרוסת המרחבית של החלקות הנכבדות,

צוות המנהל האזרחי העניק אישור סופי להכרזות קודמות של קרקעות כ"אדמת מדינה", שנעשו במהלך שנות השמונים בכשלושים אתרים נפרדים ברחבי הגדה המערבית, וכוללות כ-28 אלף דונם.

מהי "אדמת מדינה"?

בעקבות פסיקה היסטורית של בג"ץ בשנת 1979 (תיק אלון מורה) שאסרה על הקצאת אדמות שנתפסו למטרות צבאיות לשם הקמת התנחלויות, פיתחו הרשויות הישראליות מדיניות חדשה, המבוססת על פרשנות שנויה במחלוקת של חוק הקרקעות העות'מאני משנת 1858.¹² למרות תיקונים רבים שנעשו מאז, נותר חוק זה בתוקף, כמקור העיקרי להסדרת סוגיות בעלת על אדמה בגדה המערבית.

המדיניות החדשה נסמכת על תקנה של החוק הקובעת כי המדינה רשאית ליטול את הבעלות על אדמה שאינה מעובדת שלוש שנים ברציפות ולהפכה ל"אדמת מדינה". המדיניות כוללת פרשנות חדשה ומגבילה של מהו "עיבוד" לצורכי החוק, וכן שורה של מכשולים בירוקרטיים ומשפטיים הפוגעים בזכותם של פלסטינים לערער באופן אפקטיבי על תפיסות אדמה ממין זה.

במסגרת מדיניות זו הכריזו הרשויות הישראליות על כמעט 1.3 מיליון דונם, המהווים כ-43% ממה שמוגדר היום כשטח שטח C, כאדמת מדינה. רובן הגדול של ההכרזות והתפיסות נעשו בין 1979 ל-1992. כ-17% נוספים משטח C הוכרזו אדמת מדינה בתקופות השלטון הבריטי והירדני, בהקשר שונה ובאמצעות הליכים שונים.

על פי נתונים רשמיים ישראלים, יותר מ-99% מכל אדמות המדינה בשטח C נכללו בגבולות השיפוט של התנחלויות (מועצות מקומיות ואזוריות) ולאחר מכן הוקצו להתנחלות או למטרת אימונים צבאיים סגורים.¹³

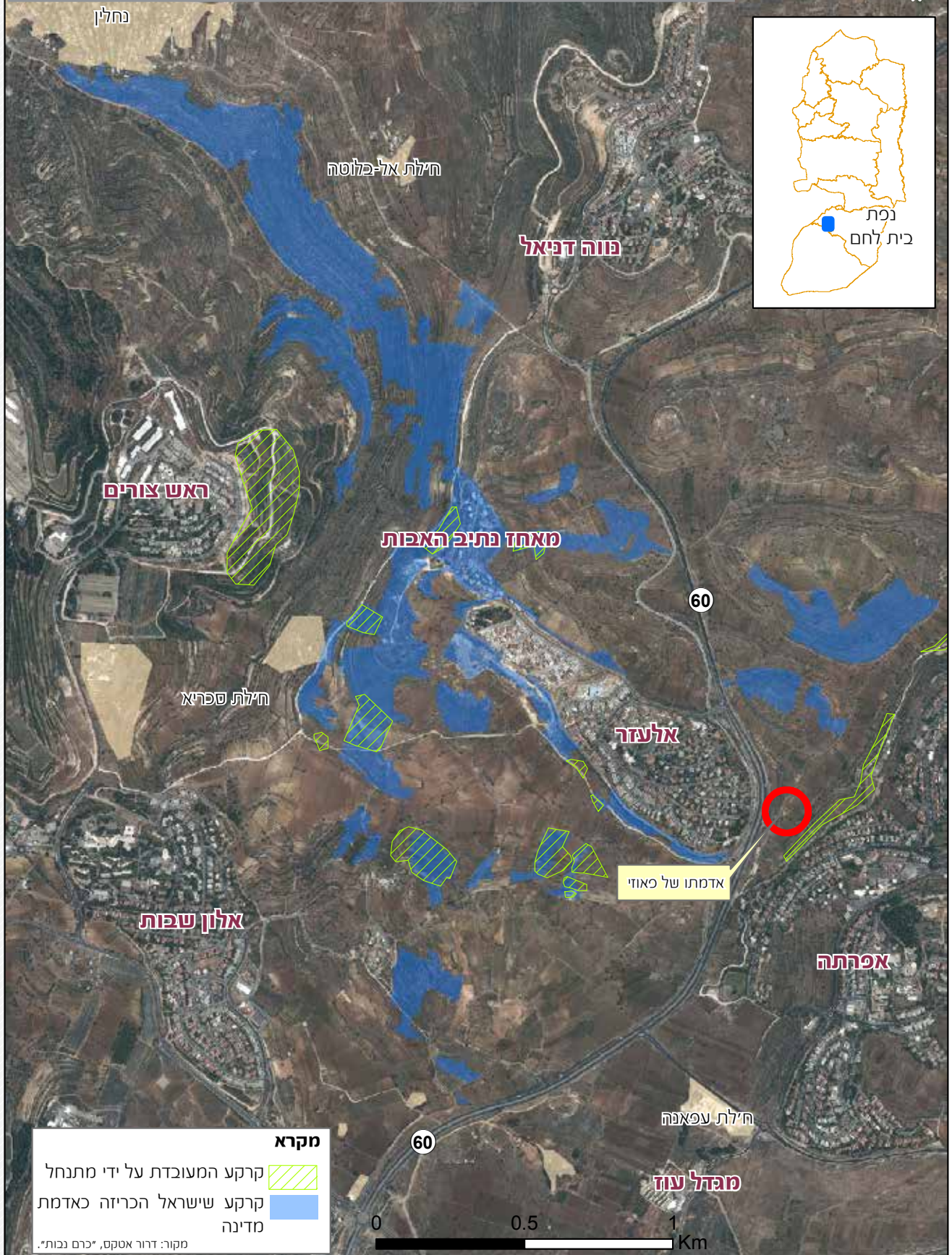




OCHA

**"STATE LAND" DECLARATION IN THE GUSH
ETZION SETTLEMENT AREA (BETHLEHEM)**

April 2014



Source: Dror Etkes, Kerem Navot

פיתוחן יקיף חלק גדול משטח גוש עציון, יקשר וייצור רצף טריטוריאלי בין ההתנחלויות אלעזר, אלון שבות, ראש צורים, נווה דניאל ואפרתה (ראו מפה).

פיתוח כזה צפוי לפגוע עוד יותר בגישה של חקלאים פלסטינים למאות דונמים של אדמות פרטיות, הכלולות בשטח המכותר, שלא נתפסו והן מעובדות כעת. בעשרות מקרים דומים ברחבי הגדה המערבית שבהם אדמה פרטית פלסטינית ממוקמת בתוך שטח בנוי של התנחלות או בקרבתו, הוגבלה גישתם של חקלאים על ידי מערכת "תיאום מוקדם", הפוגעת בפעילות החקלאית ובפרנסה.⁶ הגישה לאדמות חקלאיות באזור גוש עציון תיפגע עוד יותר אם גדר ההפרדה תושלם כמתוכנן, משום שכך ינותקו האדמות הללו מהאזור העירוני של בית לחם שבו מתגוררים כמה מבעליהן.⁷

באירוע נוסף החודש הציג משרד הביטחון בפני ועדת משנה של הכנסת סקירה כללית של האמצעים שנקט המנהל האזרחי הישראלי בשטח C בשנת 2013. על פי דיווחים על דיון זה באמצעי התקשורת הישראליים, במהלך תקופה זו העניקה ועדה של המנהל האזרחי הישראלי, המכונה "צוות קו כחול", את האישור הסופי להכרזות קודמות של אדמות כ"אדמת מדינה", שנעשו במהלך שנות השמונים בכשלושים אתרים נפרדים ברחבי הגדה המערבית, וכוללות כ-28 אלף דונם.⁸ אדמות אלה כבר נתפסו ונכללו אמנם בתוך הגבולות המוניציפליים של התנחלויות, אך על פי הנהלים הישראליים אישור זה הוא תנאי מוקדם שבלעדיו לא ניתן לתכנן ולבנות עליהן.

לבסוף, ב-13 באפריל העניק שר הביטחון הישראלי את אישורו לרכישה, על ידי מתנחלים, של בית א-רג'יבי, בשטח H2 של העיר חברון. זאת, בעקבות החלטה של בג"ץ בחודש שעבר לדחות עתירה שבה קבלו פלסטינים על תקפות העסקה.⁹ כבר באותו יום עברו שלוש משפחות מתנחלים אל הנכס, ועל פי דיווחים, עשר משפחות נוספות יעברו אליו לאחר ששיפוץ הבניין יושלם. זו ההתנחלות החמישית שהוקמה בלב העיר חברון. עד עתה לא נכגעה תנועתם של תלמידים פלסטינים בקרבת ההתנחלות, אך שדווח על מספר תקריות של הטרדה על ידי מתנחלים.¹⁰

כמעט 180 בני אדם נעקרו בהריסת בתיהם

ישובים בדואיים בשטח C בסכנת טרנספר כפוי

לאחר ירידה משמעותית בחודשיים הקודמים, באפריל זינק שוב המספר הכולל של הריסות של מבנים פלסטיניים ברחבי הגדה המרבית ועקירת הדיירים הכרוכה בהן (91 בתים נהרסו ו-179 בני אדם נעקרו), הרבה מעל לממוצעים החודשיים שתועדו ב-2013 (55 בתים ו-92 בני אדם).

מרביתם של 87 המבנים שנהרסו החודש נמצאו בשטח C. כשליש (30) מהמבנים שנבחרו להריסה היו ממוקמים בבקעת הירדן, והיתר היו פזורים ברחבי אזורים שונים של הגדה המערבית. מחצית מהמבנים נהרסו ביומיים (1 ו-29 באפריל) בשלוש נקודות יישוב בדואיות: אל-ג'אועונה (13) וחומסה אל-בקעיה (14) בבקעת הירדן, ותל אל-ח'יטבה (17) בנפת שכם. בסך הכול נעקרו במהלך החודש, בשל הריסות, 171 מתושבי שטח C, מחציתם ילדים.

מתוך מיזם פרופיל הפגיעות שטח C¹¹

כמחצית משטחי המגורים (בשטח 268 C מתוך 532) דיווחו אנשים כי החרמה או תפיסה של קרקעות היא אחד החששות העיקריים שלהם המחייבים ההגנה.

יותר מ-99% מכל אדמות המדינה בשטח C נכללו בגבולות השיפוט של התנחלויות (מועצות מקומיות ואזוריות) ולאחר מכן הוקצו להתנחלות או למטרת אימונים צבאיים סגורים.

בחדש אפריל ניכרה עלייה בולטת במספר ההריסות של מבנים במימון תורמים. בסך הכול נהרסו 26 מבנים בשש תקריות הריסה, לעומת ממוצע חודשי של תשעה מבנים בשלושת החודשים הראשונים של שנת 2014 ועשרה ב-2013. בחמש מהתקריות נהרסו 11 מבני מגורים, והריסתם גרמה לעקירתם של מאה בני אדם. בנוסף, 35 מבנים שהוקמו במימון תורמים קיבלו צווי הפסקת עבודה או הריסה, המציבים 170 בני אדם נוספים בסכנת עקירה.

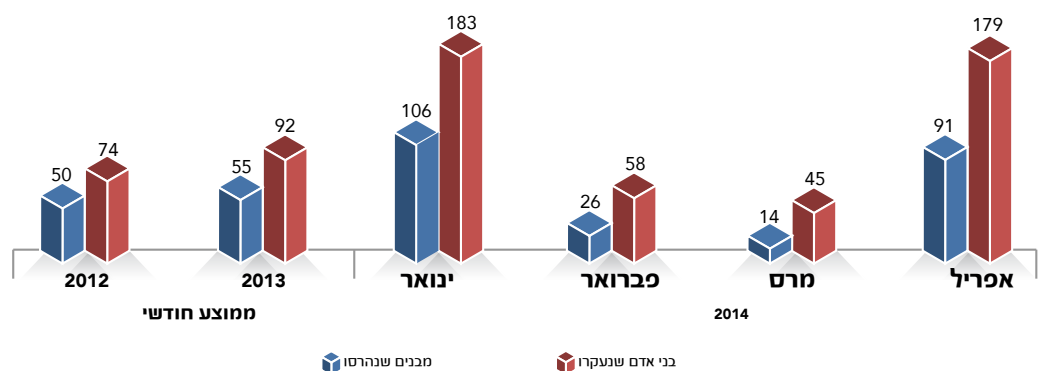
חשש מיוחד עוררו החודש אמצעים שנקטו הרשויות הישראליות, המגדילים את סכנת הטרנספר הכפוי הנשקפת קהילות בדואים ורועים בגבעות שממזרח לירושלים. אמצעים אלה כוללים גל חדש של צווי הריסה והפסקת עבודה בקהילת ג'בל אל-באבא, שהוצאו נגד אותן משפחות שקיבלו צווי הפסקת עבודה בסוף פברואר 2014. בנוסף, הוצאו צווי גירוש נגד לפחות שלוש משפחות בסטח אל-בחר, קהילה הממוקמת בחלקה ב"שטח אש" שנהנתה ממיזם מחסה ותברואה במימון תורם בינלאומי. הקהילה הצליחה להשיג צו מניעה שהקפיא את צווי הפינוי ל-45 יום.

התפתחויות אלה מתרחשות במסגרת תוכנית רחבה יותר שהרשויות הישראליות מקדמות ל"העתקתן" של רוב הקהילות הבדואיות ברחבי שטח C למספר אתרים סמוכים לשטח A. דומה כי לשטח הנזכר לעיל בפריפריה הירושלמית ניתנת קדימות גבוהה בתוכנית זו; החודש הגישה ההתנחלות כפר אדומים עתירה לבג"ץ, ובה תבעה ליישם צו הריסה נגד בית הספר היסודי בח'אן אל-אחמר, המשרת 128 ילדים. לדברי פרקליט המדינה, תוכנית המתאר לאתר המיועד להעתקתה של הקהילה (נועיימה) תופקד בקרוב לעיון הציבור.

רוב השטח האמור הוקצה להרחבתן של התנחלויות, לרבות בניית אלפי יחידות דיור ומסחר בין ההתנחלות מעלה אדומים לירושלים, כחלק מתוכנית E1, ובנוסף שטחים גדולים אמורים להיות מוקפים, על פי התוכנית, על ידי גדר ההפרדה.

באירוע נוסף החודש נהרסו ארבעה מבנים בירושלים המזרחית, שניים מהם מבני מגורים. שמונה בני אדם נעקרו, נתון נמוך משמעותית מהממוצע החודשי (28) מאז תחילת השנה. אחד המבנים, בג'בל אל-מוכבר, נהרס על ידי בעליו כדי למלא את צו הריסה שקיבל לידין וכך להימנע מהוצאות נוספות שהיו חלות עליו לו היו הרשויות מבצעות את ההריסה.

הריסות ועקירה בשטח C ובירושלים המזרחית



התפתחויות אלה מתרחשות בהקשר של תוכנית רחבה יותר שהרשויות הישראליות מקדמות ל"העתקתן" של רוב הקהילות הבדואיות ברחבי שטח C למספר אתרים סמוכים לשטח A.

מאחר שגדר ההפרדה סוטה מן הקו הירוק, היא פוגעת באפשרותם של פלסטינים המתגוררים בתווך שביניהם (ב"מרחב התפר") לקבל שירותים שונים. בשנים האחרונות, שינויים בתוואי הגדר הוציאו יישובים פלסטיניים מסוימים מ"מרחב התפר" וחיברו אותם מחדש ליתר הגדה המערבית. עם זאת, כ-11 אלף פלסטינים, בהם תלמידים, עדיין נאלצים לעבור במחסומים כדי לקבל שירותי חינוך ובריאות ושירותים אחרים בעברה הפלסטיני של הגדר. הגישה לחינוך נפגעת גם בירושלים המזרחית, שבה משנה גדר ההפרדה את הגיאוגרפיה, הכלכלה והחיים החברתיים לא רק של פלסטינים החיים בתחום המוניציפלי שהוגדר על ידי ישראל, אלא גם של תושבי השטח המטרופוליטני הרחב יותר.

המקרה של נזלת עיסא

נזלת עיסא, שאוכלוסייתו מונה 2,650 נפש, הוא יישוב בנפת טול כרם, בצפון הגדה המערבית.

ב-9 ביולי 2004 פרסם בית הדין הבינלאומי לצדק חוות דעת מייעצת על "ההשלכות המשפטיות של בניית חומה בשטח הפלסטיני הכבוש". בית הדין הכיר בכך שישראל "נאלצת להתמודד עם מעשי אלימות רבים, בלתי מובחנים וקטלניים נגד אוכלוסייתה האזרחית" וכי יש לה "הזכות, ואף החובה, להגיב במטרה להגן על חיי אזרחיה, [ואולם] האמצעים הננקטים חייבים להתבצע בכפוף למשפט הבינלאומי".

בית הדין קבע כי אותם קטעים של תוואי גדר ההפרדה העוברים בתוך הגדה המערבית, לרבות ירושלים המזרחית, מהווים הפרה של התחייבויותיה הבינלאומיות של ישראל במסגרת המשפט הבינלאומי. בית הדין קרא לישראל להפסיק את בניית הגדר "לרבות בירושלים המזרחית ובסביבתה"; לפרק את הקטעים שכבר הושלמו; וכן "לבטל או להכריז לאלתר על אי-נפקותן של כל פעולות החקיקה והתקנות הנוגעות לחומה".

לקראת יום השנה העשירי לחוות הדעת המייעצת של בית הדין הבינלאומי לצדק, ביולי 2014, מפרסם משרד האו"ם לתיאום עניינים הומניטריים שורה של מאמרים, במסגרת "מעקב הומניטרי", שידגישו את הפגיעה ההומניטרית המתמשכת שיוצרת גדר ההפרדה. המאמר המתפרסם החודש בודק את הפגיעה שפוגעת הגדר בגישה לחינוך.

כשגדר ההפרדה הושלמה לראשונה היה נזלת עיסא ממוקם בין הגדר לקו הירוק, יחד עם יישובים פלסטיניים סמוכים. בשנת 2004, עם העתקתו של תוואי הגדר, הוחזרו יישובים אלה לעברה ה"פלסטיני" של הגדר, מלבד קטע של נזלת עיסא המונה שבעה משקי בית.

כבקהילות אחרות שנותרו בין הגדר לקו הירוק, גם תושבי המובלעת של נזלת עיסא שגילם יותר מ-16 זקוקים להיתרי תושב קבע כדי לחיות בכתייהם ולהגיע אליהם. יתרה מכך, ילדים שגילם פחות מ-16 מחויבים לשאת עליהם העתקים של תעודות הלידה שלהם ואו של תעודת זהות של אחד מהוריהם. במובלעת אין שירותי בריאות וחינוך ושירותים בסיסיים אחרים, לרבות חנויות, ולכן התושבים נאלצים לעבור במחסום כדי להגיע למקומות עבודה ולשירותים חיוניים, ולשמור על קשרים משפחתיים וחברתיים; המחסום נפתח מדי יום בין השעות 06:00-22:00. הכנסת מוצרי חלב, בשר וביצים מוגבלת וספקי שירותים נדרשים להיתרים כדי להיכנס למובלעת. במקרי חירום רפואיים, יש להשיג אישור כדי שאמבולנס יוכל לעבור במחסום. את הבידוד החברתי מחריפה העובדה שפלסטינים שאינם תושבי המקום, לרבות קרובי משפחה וחברים ללימודים, זקוקים להיתרים כדי לבקר במובלעת.

כ-11 אלף פלסטינים המתגוררים באזורים שבין הקו הירוק לגדר ההפרדה, בהם תלמידים, נאלצים לעבור במחסומים כדי לקבל שירותי חינוך ובריאות ושירותים אחרים בעברה הפלסטיני של גדר ההפרדה.

מצב זה פוגע ב-16 תלמידים (שמונה בנות ושמונה בנים) מהמובלעת הלומדים בבתי ספר בנזלת עיסא. באפריל ראיינו קרן האו"ם לילדים (יוניצ"ף) ומשרד האו"ם לתיאום עניינים הומניטריים את הילדים האלה, בגילים שבין שש ל-18, הנאלצים לעבור את גדר ההפרדה כדי להגיע לבתי הספר שלהם. מדי יום, בדרכם אל בית



הספר וממנו נאלצים התלמידים לעבור שער ולצלוח כמה מעגלי אבטחה. בני שני המינים מעדיפים לעבור יחד כקבוצה, והתלמידות במיוחד מדווחות כי הוריהן אינם מוכנים שיעברו במחסום ללא ליווי. נוהל האבטחה עלול לכלול דרישה להסיר מעיל/נעליים, ובמקום לא מוצבות חיילות.

אף שלא היו דיווחים על מניעת גישה, הילדים עלולים להתעכב בשער בעודם מחכים שהחיילים יקראו להם, עיכוב שלעתים יכול להימשך עד חצי שעה, ואף יותר בזמני חילופי משמרות. הדבר עלול להביא לידי כך שהילדים יאחרו לבית הספר בבקרים, ושעות הפתיחה מקשות עליהם להשתתף בפעילויות שלאחרי שעות הלימודים. כמה מהבנים מתלוננים שבקיץ שעת הסגירה של המחסום - שנקבעה ל-22:00 - מוקדמת מדי. חלק מהבנים דיווחו גם כי החיילים מנסים להתגרות בהם או להטריד אותם כשהם עוברים במחסום, במיוחד אם הם מלווים את הבנות. במקרים אחדים כוונו רובים לעבר ילדים "בצחוק", או שהילדים נאלצו לצפות כיצד בני אדם בלא היתרים נעצרים, נכבלים באזיקים או שמכסים את עיניהם.

ככלל התלוננו התלמידים על המעקב/פיקוח הבלתי פוסק מן המחסום, ועל העקה (סטריס) הכרוכה בצורך לזכור לשאת עליהם תעודות מזהות. ילד אחד דיווח שפעמים רבות נאלץ להביא את אביו למחסום, מפני שצילום התעודה שלו נקרע. ילד אחר, הנראה מבוגר מ-15 שנתיו, נשא עמו באופן קבוע את תעודת הזהות של אמו (אזרחית ישראל), ולא צילום של התעודה, כהוכחה לגילו ולזהותו.

מצערות מכול היו הפגיעה החברתית שיוצר הבידוד, וחוסר היכולת לארח חברים ללימודים ובני משפחה בבית. את כל האירועים החברתיים וטקסי המעבר, בהם מסיבות יום הולדת, חגים דתיים, חתונות ומנהגי אבלות, יש לערוך בעברה ה"פלסטיני" של גדר ההפרדה.

רבים הביעו את משאלתם שגדר ההפרדה תסולק, או שהמובלעת תאוחד עם יתר הכפר, בעבר ה"פלסטיני". אף שהם נחשבים שלא לעזוב את המובלעת, ילדים רבים הביעו את המשאלה פשוט "לחיות כמו כל ילד בעולם". המורים, לעומת זאת, מאשרים כי הגדר לא גרמה לנשירה ממערכת החינוך, וכי על פי הערכות הישגיהם של ילדים אלה גבוהים מהרגיל. נחישות זו מצאה את ביטויה בשאיפותיהם של הילדים, במיוחד הבנות, לפתח קריירה מקצועית כרופאים, עורכי דין, מהנדסים ומורים.

אף שלא היו דיווחים על מניעת גישה, ילדי מובלעת מזלת עיסא עלולים להתעכב בשער בעודם מחכים שהחיילים יקראו להם, עיכוב שלעתים יכול להימשך עד חצי שעה, ואף יותר בזמני חילופי משמרות.

המקרה של "מובלעת אלפי מנשה"

מדרום למזל עיסא מתמודדות שתי קהילות נוספות בנפת קלקיליה עם הגבלות על הגישה לחינוך. התוואי המתפתל של גדר ההפרדה סביב ההתנחלות אלפי מנשה מבודד שתי קהילות, ערב א-רמאדין אל-גינזבי וערב אבו פרדה (שאוכלוסייתן מונה 800 נפש) ב"מרחב התפר", בין הגדר לקו הירוק. תושבים שגילם יותר מ-16 נדרשים להיתרי תושב קבע על מנת לחיות במקום, ופלטטינים שאינם תושבים נדרשים להיתרים כדי לבקר במובלעת. הגישה לקהילות מוגבלת לשער חבלה ולמחסום ג'לג'וליה.

שמונים תלמידות ותלמידים בסך הכול (47 בנות ו-33 בנים) משתי הקהילות נתקלים בבעיות בהגעה לבית הספר, במיוחד בשל שעות הפתיחה המוגבלות בשער חבלה (09:00-07:00; 14:15-13:15; 18:30-17:30). הילדים מוסעים לבתי הספר באוטובוסים שמממן המנהל האזרחי הישראלי. חיפושים והטרדות גרמו לרמות עקה מוגברות ולהישגים ירודים בלימודים.

ב-2013 נפתח בערב א-רמאדין אל-גינזבי בית ספר חדש, כדי לאפשר לתלמידים עד כיתה ד' ללמוד ביישוב שלהם ולהימנע מהנסיעה היומית לבתי ספר בחבלה ובקלקיליה. משרד החינוך בקלקיליה גייס ארבעה מורים, בהם מנהל בית ספר, המתגוררים מחוץ ליישוב. המורים הללו זקוקים להיתרים מיוחדים כדי להגיע לבית הספר דרך מחסום קלקיליה, ולעתים קרובות הם מתעכבים בשל חיפושים במחסום והתורים הארוכים בשעות הבוקר, כשמאות עובדים משתמשים במחסום כדי להגיע למקומות עבודתם בישראל.

המקרה של שטחים מבודדים בירושלים המזרחית

בירושלים המזרחית, גדר ההפרדה מותירה בעברה ה"פלסטיני" מספר נקודות יישוב פלסטיניות השוכנות בשטח המוניציפלי של ירושלים שהוכרז על ידי ישראל, במיוחד כפר עקב ומחנה הפליטים שועפאט. המספר הכולל של התלמידים הנפגעים מכך אמנם אינו ידוע, אבל ב-2012 השתמשו כ-3,414 תלמידים מירושלים המזרחית בתחבורה ציבורית כדי לעבור מדי יום במחסום בדרכם לבתי ספר בעברה ה"ירושלמי" של הגדר.¹⁴ "משך ההגעה לבית הספר לילדים אלו, חלקם רכים בשנים, אורך בין שעה לשעתיים בכל בוקר, ולעתים הם מפסידים בשל כך את תחילתו של יום הלימודים".¹⁵ אף שלתלמידים אלה יהיה קל יותר ללמוד בבתי ספר ביישובים הסמוכים (כמו רמאללה במקרה של כפר עקב, או ענאתא במקרה של מחנה שועפאט), אם יעשו כן לא יוכלו להוכיח ש"מרכז החיים" שלהם נמצא בירושלים ויסתכנו בכיטול מעמד תושב הקבע שלהם.

ולהפך, באזורים אחרים בירושלים המזרחית מבודדת גדר ההפרדה בעברה ה"ירושלמי" כ-1,400 תושבי הגדה המערבית ב-17 יישובים. מי שמחזיקים בתעודות זהות של הגדה המערבית מנותקים כעת פיסיית מיתר הגדה המערבית, שקודם לכן הייתה מרכז חייהם, אבל מעמד התושבות שלהם מונע מהם גישה לצורכי עבודה, שווקים ושירותים, בהם חינוך, לשטחי ירושלים המזרחית המקיפים אותם. לא ידוע אמנם מה מספר התלמידים הנפגעים מכך, אבל מאות נאלצים לעבור מדי יום במחסום כדי להגיע לבתי הספר שלהם בעברה ה"פלסטיני" של הגדר.¹⁶

ב-2012 השתמשו כ-3,400 תלמידים מירושלים המזרחית בתחבורה ציבורית כדי לעבור מדי יום במחסום בדרכם לבתי ספר בעברה ה"ירושלמי" של גדר ההפרדה.

כך למשל, תוכנית הליווי האקונומית בפלסטין ובישראל (EAPPI), בשיתוף פעולה עם יוניצ"ף, עוקבת אחר הגישה לקהילה המנותקת א-נועמן, שבה עוברים כארבעים תלמידים במחסום כדי להגיע לבית ספרם באל-ח'אס, בעברה ה"פלסטיני" של הגדר. "בתחילת המיזם, ילדים איחרו לבית הספר בגלל החיפוש שנוצרו מדי יום בילקוטיהם של הבנים. אחרי שתוכנית הליווי האקונומית החלה לעקוב באופן שוטף אחר המחסום, חדלו החיילים לחפש בילקוטי הילדים. מקומיים מייחסים זאת לנוכחות של תוכנית הליווי האקונומית.

הערות

1. במשך אפריל יצאו את עזה לשווקים בינלאומיים רק ארבעה מטעני תוצרת חקלאית, לעומת 25 מטענים בחודש הקודם. ירידה זו הייתה קשורה בעיקר לביקוש עונתי, ולא לסגירתו של כרם שלום בימים נוספים. מאז תחילת 2014, הורשו 77 מטענים של פריטים חקלאיים נבחרים לצאת את עזה לשווקים אזוריים ובינלאומיים, לעומת יותר מ-5,700 מטענים של מגוון רחב יותר של מוצרי ייצוא שהועברו לגדה המערבית, לישראל ולשווקים אזוריים ובינלאומיים בשנת 2007.
2. על פי הערכות של התאחדות התעשיינים הפלסטיניים, ביוני 2013 הוכנסו לעזה מדי יום דרך המנהרות כ-7,500 טונה של חומרי בניין.
3. למידע נוסף על ההליכים המשפטיים הנוגעים ליישומן של מנגנון תפיסה זה, ראו: Sfar, M., Schaeffer, E., et al., "A Guide to Housing Land and Property Law in Area C of the West Bank", February 2012.
4. שתי עתירות שהגישו בעלי האדמות ותנועת "שלום עכשיו" לבית המשפט העליון הישראלי, שבהן תבעו את כינוי המאחזים, נדחו בנימוק שהמנהל האזרחי הישראלי בודק את סוגיית הבעלות על האדמה. ראו חיים לוינסון, "הארץ", 13 באפריל 2014.
5. ראו "כרם נבות: החקלאות הישראלית בגדה המערבית", אוגוסט 2013.
6. משרד האו"ם לתיאום עניינים הומניטריים, "מעקב הומניטרי", מרס 2014.
7. ראו גם משרד האו"ם לתיאום עניינים הומניטריים, "מרחב מצטמק: התכווצות המרחב העירוני ופיצול האיזורים החקלאיים בנפת בית לחם", מאי 2009.
8. ראו חיים לוינסון, הארץ, 29 באפריל 2014.
9. משרד האו"ם לתיאום עניינים הומניטריים, "מעקב הומניטרי", מרס 2014.
10. דף נתונים של כוח המשימה לענייני הגנה, המתווה חששות בתחום ההגנה ואת הפגיעות ההומניטריות שלהן גורמת פעילות ההתנחלות בעיר חברון (H2), ראו: http://www.globalprotectioncluster.org/_assets/files/field_protection_clusters/Occupied_Palestinian/files/oPt_PC_factsheet_Hebron_City_H2_2014_EN.pdf.
11. למידע נוסף על מיזם פרופיל הפגיעות ראו משרד האו"ם לתיאום עניינים הומניטריים, "דוח מיוחד - פרופיל פגיעות שטח C", מרס 2014.
12. לפרטים נוספים ראו בצלם, "באצטלה של חוקיות: הכרזה על אדמות מדינה בגדה המערבית", מרס 2012.
13. את הנתונים מסר המנהל האזרחי הישראלי לארגון במקום - מתכננים למען זכויות תכנון, בפברואר 2013, במענה לבקשה מתוקף חוק חופש המידע.
14. האגודה לזכויות האזרח בישראל ועמותת עיר עמים, "ציון נכשל: מערכת החינוך הכושלת בירושלים המזרחית", אוגוסט 2012, עמ' 13. לא ידוע מה מספר המורים והעובדים בעלי תעודות זהות של הגדה המערבית העובדים בירושלים המזרחית. משרד החינוך הפלסטיני מסר ב-2013 כי 10% מהתלמידים בבתי הספר של הווקף, בנוסף על 20% מהמורים וכמעט 30% מסגל התמיכה בבתי הספר, עוברים מדי יום במחסום כדי להגיע לבתי הספר שלהם. המידע נמסר על ידי יוניצ"ף.
15. שם.
16. EAPPI Access to Education Report, April 2013-February 2014, p. 2.

הנוסח המחייב הוא הדוח המלא בשפה האנגלית; לקריאתו פנו לאתר OCHA:

http://www.ochaopt.org/documents/ocha_opt_the_humanitarian_monitor_2014_05_21_english.pdf

טבלאות עם נתונים מפורטים על מדדי הגנה ניתן לקרוא בדוח בשפה האנגלית,

http://www.ochaopt.org/documents/ocha_opt_the_humanitarian_monitor_2014_05_21_english.pdf

לפרטים ולמידע נוספים נא לפנות למר יחזקאל ליון, lein@un.org, טל: 02 5829962