

סקירה כללית

דגשים מרכזיים

- בשל מחסור בדלק והגבלות יבוא, רק 65% מכל האשפה הביתית ברצועת עזה נאספים, והדבר מעורר חששות בריאותיים.
- פעילות התנחלות חדשה בצפון בקעת הירדן ובנגענות שממזרח לירושלים, על אדמה שלטענת פלסטינים הנה רכוש פרטי.
- הרשויות בפועל בעזה מציבות כפני עובדים מקומיים של ארגונים הומניטריים דרישות להיתרי כניסה ויציאה מהרצועה באופן שמעצים את הפגיעה בפעילותם.

תוכן העניינים

1. המחסור בדלק פוגע באיסוף האשפה.....2
2. פעילות התנחלות על אדמה שלטענת פלסטינים הנה רכוש פרטי.....5
3. חששות גוברים נוכח עימותים אלימים בין כוחות ישראליים לתלמידים.....8
4. עדכון רבעוני בנושא גישה הומניטרית: הרשויות בפועל בעזה מסכלות גישת עובדי ארגונים לא ממשלתיים.....11
5. קהילות מנותקות בעברה הירושלמי של הגדר: חששות בדבר עקירה בכפייה.....12

בפגיעות הומניטרית יש לטפל בלי להתחשב בהסכמים מדיניים

בעוד פרק הזמן שהוקצה להשגת הסכם מסגרת בין ישראלים לפלסטינים קרב אל קצו, הגורמים העיקריים לפגיעות הומניטרית ברחבי השטח הפלסטיני הכבוש נותרו כשהיו.

נמשך המצב ההומניטרי השברירי ברצועת עזה, שהחמיר ביולי 2013 בעקבות סגירתן של המנהרות הבלתי חוקיות עם מצרים וסגירתו החלקית של מעבר רפיח. הפגיעה הקשה באספקת שירותים בסיסיים נמשכת, בעיקר בשל המחסור בדלק, שקודם לכן נרכש במחיר מסובסד והוברח דרך

המנהרות, וכעת הוא נרכש מישראל במחיר גבוה יותר ובכמות מוגבלת. את המצב מחריפות הגבלות על היבוא שישראל מטילה בהקשר של המצור הממושך.

אחד השירותים שנפגעו יותר מכל ברחבי עזה הנו הטיפול בפסולת מוצקה. המחסור בדלק אילץ ספקי שירותים לצמצם את מספר האיסופים, והדבר מוביל לשריפת

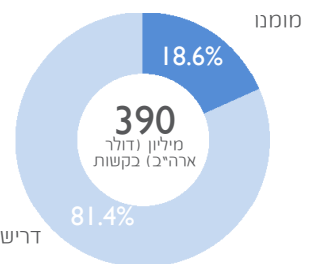
נתונים לחודש מרס

- 11 אזרחים פלסטינים שנהרגו (כתוצאה ישירה מסכסוך)
- 236 אזרחים פלסטינים שנפצעו (כתוצאה ישירה מסכסוך)
- 14 מבנים שנהרסו בגדה המערבית
- 45 בני אדם שנעקרו בגדה המערבית

תוכנית התגובה האסטרטגית 2014

394 מיליון (דולר ארה"ב) בקשות

18.6% מומנו



דרישות שלא נענו



צילום: המשדר לתאום עניינים הומניטריים

אתר סילוק אשפה כבירה עזה.



אשפה ברחובות ולהשלכתה בצדי הדרכים. השריפה הנרחבת של אשפה, הצחנה העולה מהמזבלות, החרקים והמזיקים הנמשכים לאזורים אלה וזיהום הקרקע, מכולם נשקפת סכנה לסביבה ולבריאות.

בגדה המערבית, פעילות התנחלות ממשיכה להיות גורם מרכזי למצוקה הומניטרית. במרס 2014 התרחשה פעילות התנחלות חדשה בצפון בקעת הירדן ובגבעות ממזרח לירושלים על אדמה שלטענת פלסטינים הנה רכוש פרטי. הפעילויות הללו מדאיגות במיוחד הואיל והתרחשו בקרבת קהילות פלסטיניות פגיעות ביותר המצויות בסכנת עקירה בכפייה.

התפתחויות אלה התרחשו במקביל לפרסום נתונים חדשים על ידי הלשכה הישראלית המרכזית לסטטיסטיקה, המצביעים על כך שמספר "התחלות הבנייה" של יחידות דיור בהתנחלויות גדל בשנת 2013 ב-124%, בהשוואה לנתון המקביל ב-2012.

מאז תחילת השנה חלה עלייה במספר העימותים האלימים בין כוחות ישראליים לבין תלמידי בתי ספר פלסטיניים, ליד בתי ספר בגדה המערבית ובתוכם. במקרים רבים פורצים עימותים אלה כאשר תלמידים מיידים אבנים לעבר מתנחלים החונים בקרבת בתי הספר, או דוהרים במהירות בכלי רכבם בכבישים המשמשים את הילדים בדרכם אל בית הספר וממנו. לעתים קרובות ילדים נפצעים בעימותים, בנוסף על שיבוש הלימודים ועל המצוקה הפסיכו-סוציאלית הנגרמת להם.

כדי להימנע מהידרדרות נוספת של המצב, הכרחי לטפל בגורמים שבשורש הפגיעות ההומניטריות. הסרת האמצעים המגבילים הפוגעים בגישתם של פלסטינים לאדמה, לפיתוח, לשווקים ולמשאבים תמתן באופן משמעותי את הסבל האנושי ולפיכך גם את הצרכים ההומניטריים.

המחסור בדלק פוגע באיסוף האשפה

בשל משבר הדלק שיצרה סגירת המנהרות הבלתי חוקיות בין עזה למצרים, שירותי איסוף הפסולת המוצקה ברצועת עזה נתונים בלחץ גובר.

אשפה מובערת ברחובות או מושלכת בצדי הדרכים, ומהווה סיכון לסביבה ולבריאות בשל שילוב של גורמים, בהם משבר הדלק שיצרה סגירת המנהרות הבלתי חוקיות בין עזה למצרים, נתונים שירותי איסוף הפסולת המוצקה ברצועת עזה בלחץ גובר. עד יוני 2013 היו המנהרות המקור העיקרי לאספקת דלק וסולר (מוברחים) לרצועת עזה, בשל מחירו הנמוך יותר של הדלק המצרי: כדי לשנע מדי יום כ-1,700 טונות של פסולת מוצקה מרחובותיה של רצועת עזה, זקוקות העיריות ליותר מ-150 אלף ליטר סולר בחודש, אך הכרח לרכוש דלק יקר יותר מישראל הכפיל את העלויות.

משבר הדלק החריף את המצב השברירי ממילא השורר בענף איסוף הפסולת המוצקה. בעקבות החרפת המצור ב-2007 הוגבלה כניסת כלי רכב וציוד אל עזה, והדבר משתקף בתפעול ובתחזוקה של שירותי איסוף הפסולת. מבין 55 כלי הרכב לאיסוף פסולת הרשומים בעיריית עזה, רק 35 מתפקדים כרגע, וגם אלה נזקקים שוב ושוב לתיקונים.

בנוסף, שלושת אתרי כינוי האשפה ברצועת עזה ממוקמים כולם בשטחים שהגישה אליהם מוגבלת, ליד הגדר המפרידה בין ישראל לעזה, והם נתונים להגבלות תפעוליות מתמידות. מבין אלה, המטמנה בדיר אל בלח היא היחידה העומדת בתקני תברואה, אך היא הגיעה

הסרת הגבלות הגישה אל עזה וממנה ועצירת פעילות ההתנחלות ימתנו את הסבל האנושי וייצרו סביבה תומכת יותר להתקדמות ממשית בחזית המדינית.

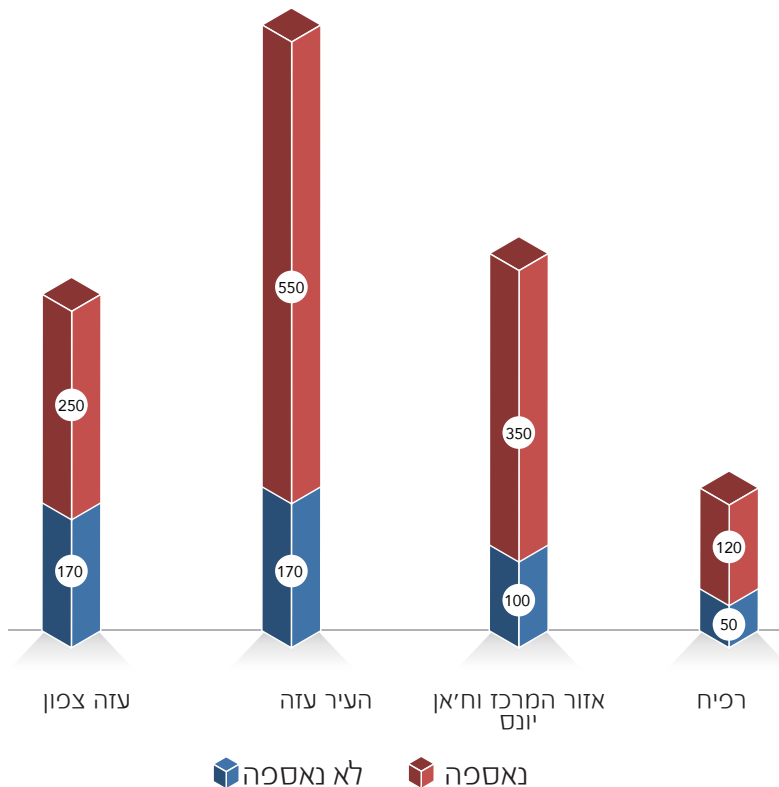
לשיא קיבולתה. גם שני האתרים האחרים, ג'זור א-דיכ בעיר עזה ואל-פוח'ארי בריפח, הגיעו לשיא קיבולתם.

ולבסוף, המצב הכלכלי המידרדר במהירות מטיל נטל נוסף על משאביהם הכספיים של ספקי שירותים: ידם של בין 55% ל-70% מתושבי עזה אינה משגת לשלם עבור שירותי איסוף בסיסיים.

המשבר הנוכחי אילץ את ספקי השירותים לצמצם את מספר האיסופים, ויכולתם לשנע אשפה לאתרי פינוי הולכת ופוחתת. נכון לעכשיו מתבצע איסוף של 65% בלבד מכלל הפסולת הביתית, והתושבים שורפים אשפה ברחובות או משליכים אותה בחוץ, בשולי דרכים מחוץ לאזורים בנויים ברחבי רצועת עזה. השריפות הנרחבות, הצחנה העולה מאתרי המזבלות, החרקים והמזיקים הנמשכים לאשפה וזיהום הקרקע מהווים כולם סיכונים בריאותיים וסביבתיים.

כדי להבטיח רציפות שירותים כלשהי בטיפול בפסולת מוצקה מקומית, נשלחת מאז נובמבר 2013 אספקת חירום של דלק, במימון ממשלת טורקיה והבנק האסלאמי לפיתוח, ל-60 מקומות בעיריות של עזה, במחנות הפליטים ובמתקני מים, תברואה והיגיינה ובריאות. סוכנות הסעד והתעסוקה של האו"ם מספקת את הדלק למקומות ולמתקנים שמצבם החמור ביותר; צופים כי המיזם הנוכחי יימשך עד המחצית השנייה של יוני 2014, וכי לאחר מכן תאזל אספקת הדלק לצורכי חירום. אם חלוקת החירום תיפסק, תמצא עצמה רצועת עזה בפני בעיית אשפה רצינית בשיא הקיץ, על כל הסיכונים הבריאותיים והסביבתיים הכרוכים בכך.

כמויות יומיות של פסולת מוצקה על פי מצב איסוף ואזור במרס 2014 (בטונות)



כמות הפסולת המוצקה הביתית המיוצרת בעזה צפויה לגדול מ-1,645 טונות ביום ב-2014 ל-2,019 טונות ב-2020. בנוסף, עד שנת 2020 ייווצרו מדי יום 102 טונות של פסולת מסחרית, 109 טונות של פסולת שוק ו-1,200 טונות של פסולת חקלאית.

עדותו של עבד אל רחים אבו אל קומבוז, מנכ"ל האגף לבריאות ולסביבה בעיריית העיר עזה



בשל המחסור בדלק ובחלפים, מרבית המשאיות שלנו אינן שמישות לאיסוף פסולת מוצקה, ואלה שעדיין פועלות זקוקות לתחזוקה יומית כמעט. העיר עזה לכדה מייצרת כ-650 מתוך 1,700 הטונות של פסולת מוצקה המיוצרת ברצועת עזה מדי יום. בשבע השנים האחרונות הכך הטיפול באשפה לאתגר שהעיריות בעזה מתמודדות עמו מדי יום ביומו. נאלצנו להסתמך על עגלות רתומות לבהמות, במקום להשתמש בכלי רכב קומפקטיים ומשאיות. נכון לעכשיו אנו נעזרים ב-220 עגלות רתומות לבהמות, לאיסוף היומי של אשפה מבית לבית.

בשל המצור אנו עובדים כל הזמן במצב משבר. איננו יכולים לרכוש כלי רכב חדשים או להביאם לעזה, אף על פי שיש לנו מימון מהבנק האסלאמי לפיתוח לרכישת כלי רכב חדשים, ו-12 כלי רכב ממתנינים מאז 2006 בגדה המערבית לכך שישראל תאשר את כניסתם. זאת בנוסף על חלפים וציוד ומיכון חיוניים אחרים. כלי הרכב הגדולים שאנו משתמשים בהם מיושנים. אחד מכלי הרכב הבודדים שעדיין פועלים, דחפור, יוצר ב-1969. אין לנו ברירה אלא לתקן אותו שוב ושוב כשהוא מתקלקל.

העובדה שאנו במצב חירום מתמיד פוגעת בעבודתנו. כדי להמשיך ולספק את שירותי איסוף הפסולת היומיים שלנו, עיריית עזה זקוקה ל-55 אלף עד 60 אלף ליטר דלק בחודש; בסך הכול רצועת עזה זקוקה לכ-150 אלף ליטר. המימון מהבנק האסלאמי לפיתוח יכסה את אספקת הדלק רק עד סוף מאי, והכסף למימון איסוף בסיסי של אשפה מוצקה יספיק עד ספטמבר 2014.

כל עוד המצור נמשך והעיריות בעזה מתקשות להתמודד עם בעיות יומיומיות, אין טעם לדבר על פתרונות ארוכי טווח לבעיותיה הרבות של עזה, כולל מחזור פסולת מוצקה. מציאת חלפים לכלי רכב ודי דלק לקיום איסוף ראשוני והעברה נאותה של פסולת מהווה אתגר מתמשך. חוסר היכולת להמשיך ולספק את השירותים שלנו יוביל להצטברות אשפה ברחובות ויגביר את הסיכונים הבריאותיים. כל מה שאנו רוצים זה להיות מסוגלים לסלק אשפה מהרחובות, לשמור על השכונות שלנו נקיות ולהגן על עמנו ממחלות. זה הכול. אבל עם המשאבים המוגבלים שיש לנו עכשיו, איננו בטוחים שנוכל להמשיך בכך. אנו קוראים לתורמים, לארגונים לא ממשלתיים ולקהילה הבינלאומית כולה להתערב ולסייע לנו לעשות את עבודתנו, ולמנוע משבר פוטנציאלי.

שלושת אתרי פינוי האשפה ברצועת עזה ממוקמים כולם בשטחים שהגישה אליהם מוגבלת, ליד הגדר המפרידה בין ישראל לעזה, והם נתונים להגבלות תפעוליות מתמידות.

פעילות התנחלות על אדמה שלטענת פלסטינים הנה רכוש פרטי

הפעילות מתבצעת בקרבה לקהילות פגיעות ביותר

החודש התרחשה פעילות התנחלות חדשה בצפון בקעת הירדן, ליד ההתנחלות רועי, ובח'אן אל אחמר ממזרח לירושלים, ליד ההתנחלות מעלה אדומים ואזור ההתנחלות המתוכננת E1. בעבר תפסו הרשויות הישראליות אדמה בשני האזורים, שלטענת פלסטינים היא נכס פרטי, לצורך אימונים צבאיים ו"לצורכי ציבור", בהתאמה. הפעילות הנוכחית מדאיגה במיוחד בשל מיקומה ליד קהילות פלסטיניות פגיעות וחלשות, הסובלות ממילא מגישה ירודה לשירותים ולמחיה ומצויות בסיכון חמור לעקירה בכפייה.

צפון בקעת הירדן

ב-10 במרס החלו מתנחלים ליישר ולגדר שטח בגודל 15 דונם של אדמה בבעלות פלסטינית פרטית מצפון-מערב להתנחלות רועי. חלקה זו נמצאת בתוך שטח גדול יותר, שהוכרז על ידי הצבא הישראלי בשלהי שנות התשעים כשטח צבאי סגור לאימונים צבאיים (השטח מכונה גם "שטח אש 901"). השטח הסגור כולל כ-500 דונם השייכים ל-11 משפחות מהעיירה טובאס; קודם לכן שימשה אדמה זו לחקלאות ולמרעה, אך בעקבות הגדרתה כשטח אש הפכה נגישה פחות ופחות.

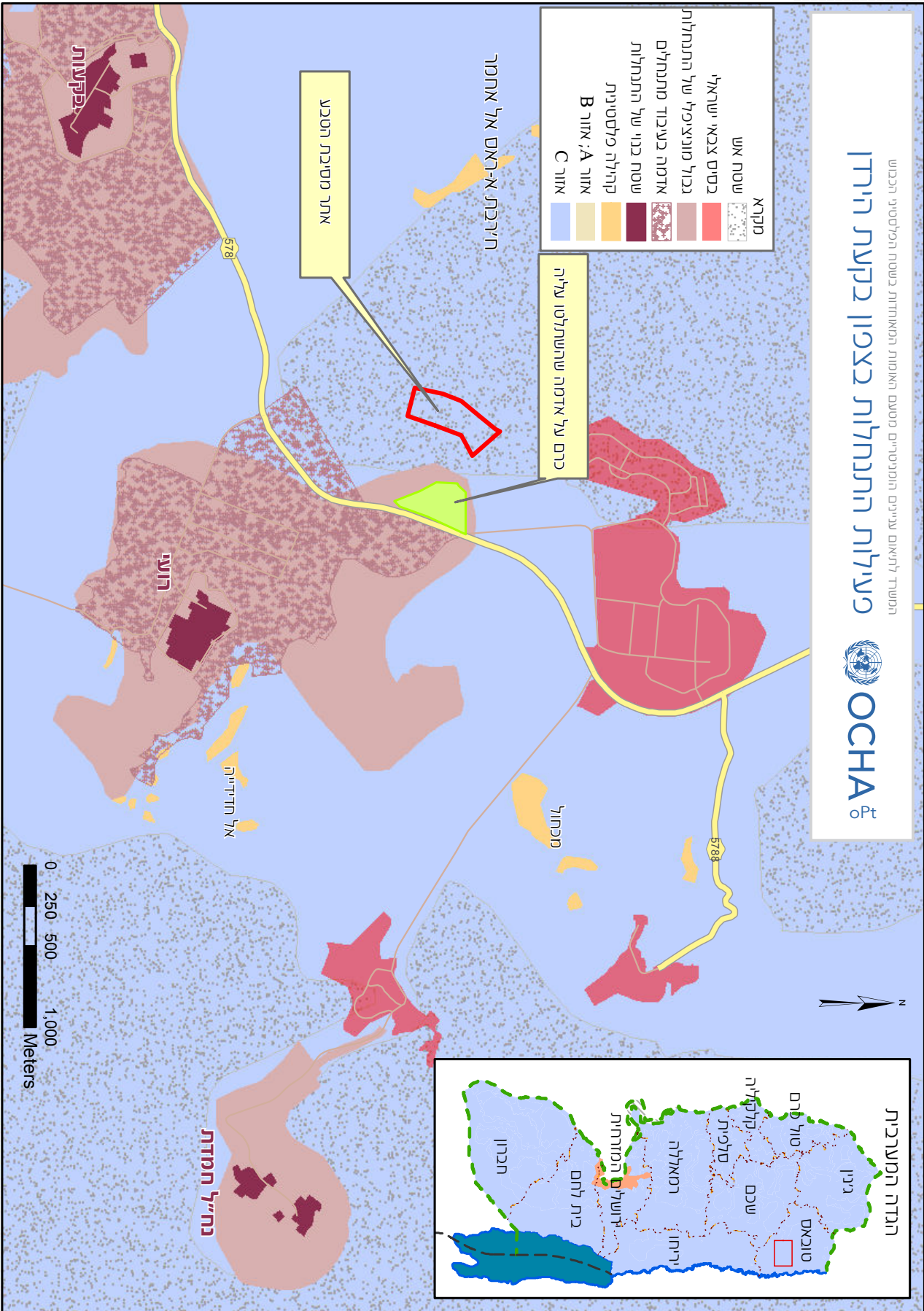
מאוחר יותר התברר כי היישור והגידור נועדו להכין את האתר למסיבת טבע, שהתקיימה ב-22 במרס בחסות ארגוני מתנחלים. באירוע נכחו כ-10,000 ישראלים. ראש המועצה האזורית של התנחלויות בקעת הירדן, שבשטחה התרחשה המסיבה, מסר כי מארגני האירוע השיגו את ההיתרים הדרושים מהרשויות הנוגעות בדבר.²

בשבוע שלאחר המסיבה פורקה הגדר שסביב האתר. עם זאת, התקרית עוררה בקרב תושבי האזור חשש מפני הקצאה של אדמה פלסטינית פרטית נוספת לפעילויות התנחלות, בעיקר חקלאות, באזור המושפע ממילא לרעה על ידי הגבלת גישה, תפיסות אדמה וסכנת עקירה.

מאז שנות השבעים תפסו הרשויות הישראליות שטחי אדמה נרחבים באזור זה והקצו אותם להקמתן של שתי התנחלויות (רועי ובקעות), מאחז צבאי-אזרחי (נח"ל חמדת) ושלושה בסיסים צבאיים, לעיבוד חקלאי ליד שתי ההתנחלויות ולאימונים צבאיים (שטח אש). מחסומים (חמרה ותייסיר) וסגרים אחרים (שערים, סוללות עפר וחפירות), החולשים על הגישה לצפון בקעת הירדן, פוגעים פגיעה נוספת בגישתם של חקלאים המתגוררים בטובאס ובטמון ומבקשים להגיע לאדמה הנותרת.

ב-2012 השתלט מתנחל על חלקת נוספת של אדמה בבעלות פלסטינית פרטית, הממוקמת בקרבת האדמה שבה התקיימה הפעילות החודש, אם כי מחוץ לשטח האש, ונטע עליה גפנים. מאז לא הצליח בעליה הפלסטיני של האדמה להגיע אליה (ראו את עדותו של אבו מוחמד).

מאז שנות השבעים תפסו הרשויות הישראליות שטחי אדמה נרחבים בצפון בקעת הירדן והקצו אותם לבניית שתי התנחלויות, לבסיסים צבאיים ולשימוש חקלאי של התנחלויות.



אנחנו בעלי האדמה, והשתמשנו בה עוד לפני כיבוש הגדה המערבית על ידי ישראל, אבל הצבא הישראלי הפעיל אמצעים רבים, ישירים ועקיפים, כדי למנוע מאתנו להשתמש באדמה או אפילו להגיע אליה.

לפני שנתיים השתלט מתנחל ישראלי על חלקת אדמה באזור ונטע בה גפנים. אך על פי שזו אדמה בבעלותו הפרטית של אחי ויש לנו את המסמכים המעידים על בעלותנו על האדמה, השנה ייחנה המתנחל מהיכול הראשון שלו ממנה. אנחנו הולכים לאדמה שלנו בפחד, לאחר שבבעבר סבלנו מהטרדות, מהחרמת הטרקטורים שלנו וממתקפות של מתנחלים. אנחנו לא מרגישים ביטחון מספיק להגיע לאדמה שלנו ולנטוע בה. בנוסף, אנחנו חוששים מפני נכלי תחמושת ליד הבסיס הצבאי. אך אחד לא יכול להגן עלינו.

לכו לראות את הענבים של המתנחל: לו יש הרבה מים. במקביל, כל הרועים באזור סובלים ממחסור במים, ופולסטינים משלמים בסביבות עשרה דינרים ירדניים עבור כל מטר מעוקב של מים, בזמן שלמתנחלים יש מים בחינם.



צילום: דוד אסקט

כיום בעיבוד מתנחלים מצטנן-מערב להתנחלות חוץ.

מעל שתי קהילות רועים קטנות הממוקמות בין ההתנחלויות לבסיסים הצבאים, אל חדידייה ומכחול, מרחף סיכון מוגבר לטרנספר כפוי אפשרי, בשל ההריסה החוזרת ונשנית של בתיהן על ידי הרשויות הישראליות ושחיקת מקורות המחיה שלהן. בספטמבר 2013 נהרסה אחת הקהילות הללו (מכחול) בשלמותה, ולאחר מכן שוקמה חלקית בסיועם של ארגונים הומניטריים. בנוסף, כמה מהמשפחות בקהילות הללו מכוונות מבתיהן באופן שוטף לפרקי זמן הנעים בין שעות אחדות ליותר מיום כדי לכנות את השטח לתרגילים צבאיים.

אזור ח'אן אל אחמר

בתחילת מרס חידש מתנחל את הפעילויות החקלאיות בחלקת אדמה (בשטח של כחמישים דונם) שהוא גידר והחל לעבד ביולי 2013. חלקה זו ממוקמת באזור ח'אן אל אחמר, בין ההתנחלויות מעלה אדומים, כפר אדומים וענתות (נפת ירושלים). הפעילויות כללו נטיעת שתילי זית והנחת ציוד השקיה.

על פי העמדה הישראלית הרשמית, ניתן להפקיע אדמה פרטית פולסטינית אך ורק כדי לשרת פולסטינים, בנוסף על מתנחלים.

על פי דיווחים, בשנים האחרונות השתלטו מתנחלים על חלקות אדמה נוספות, בקרבת חלקה זו, ולאחר מכן נטעו עליהן עצים. חלקות אדמה אלו מצויות בתוך שטח גדול יותר שהופקע על ידי הרשויות הישראליות בשנות השבעים "לצורכי ציבור" ולאחר מכן נכלל בגבולות המוניציפליים של ההתנחלות כפר אדומים. במספר פסיקות שניתנו מאוחר יותר קבע בית המשפט העליון של ישראל כי הפקעת אדמה פרטית פלסטינית לצורך בניית התנחלויות הנה בלתי חוקית מתוקף המשפט הבינלאומי.³ העמדה הישראלית הרשמית, בעקבות פסיקות אלה, היא שהפקעה (כניגוד לתפיסה זמנית) של אדמה פרטית פלסטינית יכולה להיעשות רק אם הדבר ישרת גם פלסטינים.⁴

אחד מבעלי המקוריים של האדמה אומר כי הצטרף לבעלי אדמות אחרים, ויחד פתחו בהליכים משפטיים כדי לערער על ההשתלטות של מתנחלים על אדמתם, לאחרונה, וכן על ההפקעה המקורית. בהקשר זה השיגו בעלי האדמה מלשכת רשם המקרקעין בהתנחלות מעלה אדומים את מסמכי הבעלות המקוריים, הנוגעים לשטח בגודל 1,500 דונם, ובכללם חלקת האדמה שעליה נטע המתנחל עצים לא מכבר.

ב-9 במרס ארגנו תושבי ענתא, ובהם בעלי האדמה, פעילות נטיעת עצים באזור הנוגע לעניין זה, במחאה על הרחבת הפעילויות החקלאיות של מתנחלים בעת האחרונה. חיליים ישראלים מנעו מהמתנחלים לנטוע את העצים, ובעימות שפרץ עקב כך נפצעו שני פלסטינים ו-15 נוספים נעצרו. למרות ההליכים המשפטיים והמחאות המשיכו המתנחלים בפעילויות נטיעה והשקיה ביתרת החודש.

בשטח הכולל שבו ממוקמות חלקות האדמה המושפעות לרעה מתגוררים גם כ-2,800 פלסטינים, תושביהן של 18 קהילות בדואיות קטנות. תושבים אלה סובלים מגישה ירודה לשירותים, מהריסות חוזרות ונשנות של מבני המגורים והמחיה שלהם בגין היעדר היתרי בנייה ומאלימות מתנחלים. כמו כן מאיימת עליהם סכנת טרנספר כפוי, בהקשר של "תוכנית העברה" שהרשויות הישראליות מקדמות.⁵ על פי התוכנית תקיף הגדר את השטח כולו, שחלק גדול ממנו הוקצה להרחבתה של ההתנחלות מעלה אדומים כך שיווצר רצף עם ההתנחלויות בירושלים המזרחית (תוכנית E1).

חששות גוברים נוכח עימותים אלימים בין כוחות ישראליים לתלמידים

Inputs to this section were provided by UNICEF

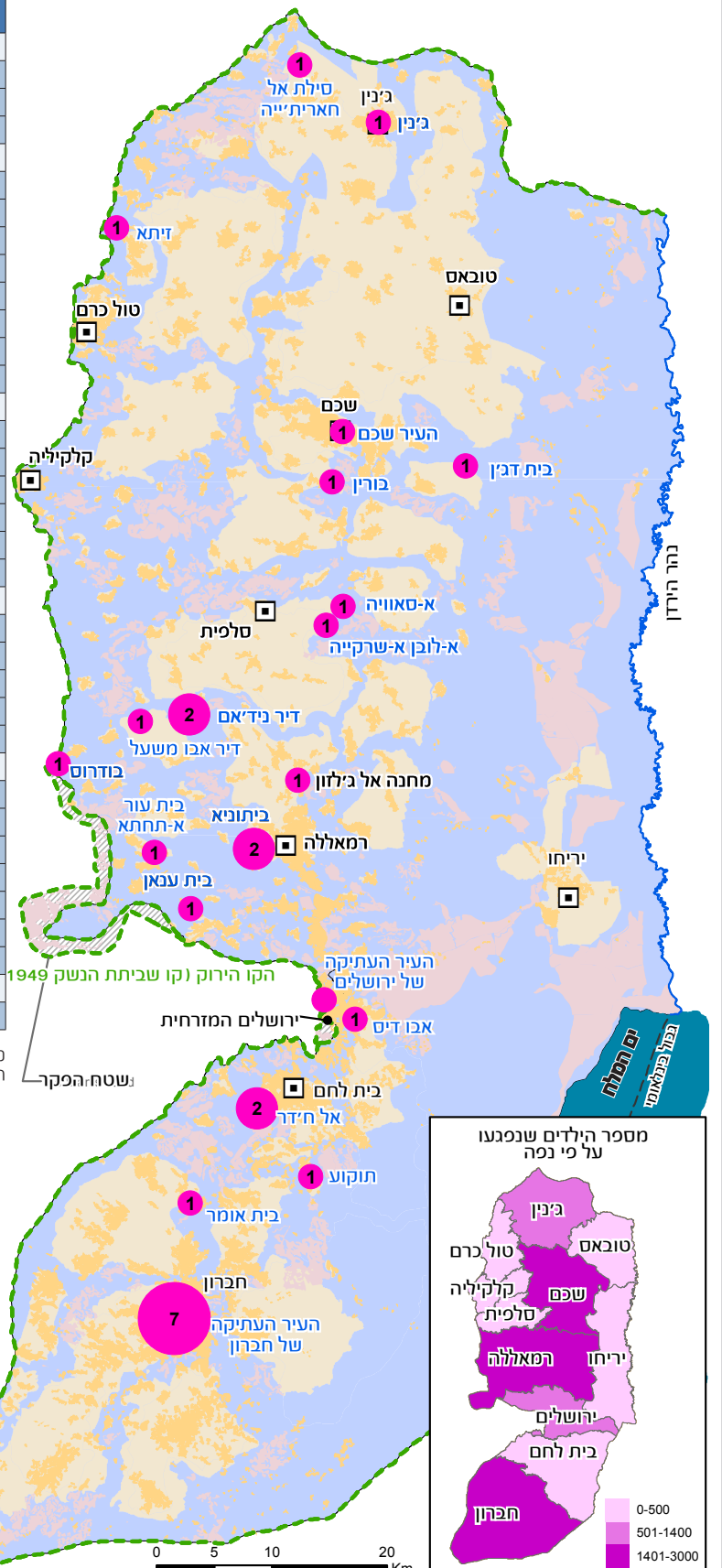
בתקריות אלה נפצעו ילדים, משתבשים הלימודים ונגרמת מצוקה פסיכו-סוציאלית

סוכנויות או"ם וארגונים שותפים העוקבים אחר הגנה על ילדים וגישה לחינוך הבחינו ברבע הראשון של 2014 בעלייה חדה בתקריות האלימות במעורבות כוחות ישראליים ותלמידים ליד בתי ספר בגדה המערבית ובתוכם. התקריות כללו עימותים אלימים, מבצעי חיפושים ומעצרים וכניסה בכוח לבתי ספר. בחלק מהתקריות נפצעו ילדים, בעיקר משאיפת גז מדמיע. כמו כן, בתקריות הללו נגרם נזק למתקני בית ספר, השתבשו הלימודים ונגרמה מצוקה פסיכו-סוציאלית.

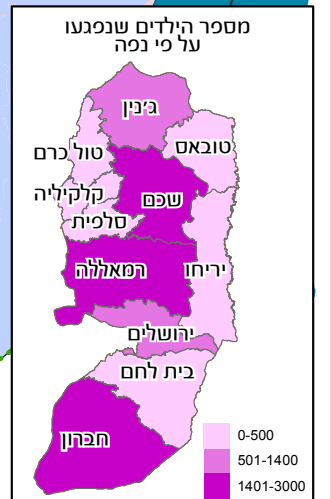
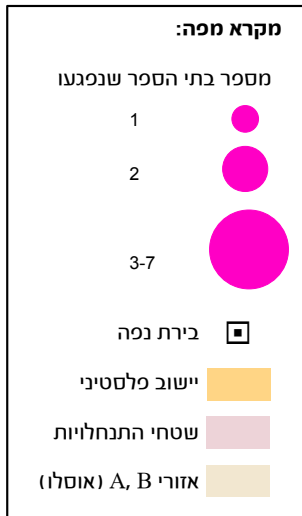
בשלושת החודשים הראשונים של 2014 תיעדה "קבוצת העבודה בנושא הפרות חמורות נגד ילדים", בהנהגת יוניצ"ף (קרן החירום של האו"ם לילדים), 16 תקריות כאלה, לעומת ארבעים תקריות בכל שנת 2013, לא כולל מתקפות שביצעו מתנחלים. התקריות השנה

בתי ספר פלסטיניים שנפגעו מתקריות אלימות במעורבות כוחות ישראליים - 2013

שם בית הספר על פי נפה	מס' התקריות	מס' הילדים שנפגעו
בית לחם	5	375
בייס יסודי לבנות אל חידר	2	371
בייס מעורב בכפר אל חידר	2	מידע לא זמין
בייס יסודי מעורב אל חנסאא	1	מידע לא זמין
חברון	11	2851
בייס יסודי לבנים אל חגיריה	1	427
בייס יסודי לבנים אל גיזאיר	1	50
בייס יסודי לבנים אל חיליל	1	288
בייס יסודי מעורב בית אומר	1	מידע לא זמין
בייס יסודי לבנות דו-א-גורין	2	126
בייס יסודי לבנות גיוהאר	1	300
בייס טארק בן זיאד	1	524
בייס יסודי מעורב זהרת אל מדעין	3	1132
גינן	2	588
בייס יסודי לבנים אל פריד	1	152
בייס יסודי לבנים א-שאהיד עבדאללה עזאם	1	436
ירושלים	3	1149
בייס תיכון לבנים אבו דיס	1	458
בייס תיכון לבנים בית ענאן	1	269
בייס תיכון אסלאמי לבנים דאר אל עיטם	1	422
שכם	8	1910
בייס תיכון לבנות א-לובן	1	מידע לא זמין
בייס תיכון מעורב בורין	2	564
בייס תיכון לבנות דגין	1	472
חגי מעזוז אל מסרי	2	מידע לא זמין
בייס תיכון מעורב סוויית אל-לכן	2	874
רמאללה	10	2206
בייס לבנים אל גילון	1	מידע לא זמין
בייס יסודי לבנים בית עור א-תחתא	1	423
בייס יסודי לבנות ביתוניא	1	619
בייס תיכון לבנות ביתוניא	2	מידע לא זמין
בייס תיכון מעורב בודרוס	1	190
בייס תיכון מעורב דיר אבו משעל	2	659
בייס תיכון מעורב דיר נידיאם	2	311
טול כרם	1	מידע לא זמין
בייס תיכון לבנים שוהאדא זייטא	1	מידע לא זמין



מקור: כוח המשימה לענייני חינוך וקבוצת העבודה בנושא הפרות חמורות נגד ילדים, שניהם בהנהגת יוניצ'ף



פגעו בעיקר בבתי ספר בצפון הגדה המערבית, במיוחד בבתי הספר התיכוניים לבנים א-סאווייה, בורין ועורף שבנפת שכם ובשני בתי ספר ביעבד שבנפת ג'נין.

אירועים אלה הם חלק משורה ארוכה של קשיים שעמם מתמודד מגזר החינוך בגדה המערבית כגלל הנוכחות הצבאית או פעילויות צבאיות ישראליות. "קבוצת העבודה" דיווחה על 97 מקרים לפחות בשנת 2013 שבהם עוכבו תלמידים ומורים, או שנמנע מהם להגיע לבתי ספרם, בשל מחסומים, שטחים שנסגרו למבצעים או תרגילים צבאיים, סיורים צבאיים מול בתי ספר או סגרים מניעתיים. כ-32 תקריות אחרות במהלך השנה אסרו כוחות ישראלים מורים ותלמידים בדרכם לבית הספר או ממנו, ובהזדמנויות אחדות אף מתוך תחומי בית הספר.

במקרים רבים פרצו העימותים האלימים שדווח עליהם בשנת 2014 וקודם לה כשתלמידי בתי ספר יידו אבנים לעבר כוחות צבאיים ישראלים שהוצבו ליד הכניסה לבתי ספר, בשעות הפתיחה והסגירה שלהם. בתגובה ירו כוחות אלה גז מדמיע, קליעי מתכת מצופים גומי ועצרו ילדים. בתחילת ינואר 2014 דווח על שבע תקריות כאלה בתוך בית הספר אל-ח'דר שבנפת בית לחם או בסביבתו. במקרים אחרים האבנים מושלכות על מתנחלים הנוסעים או מחנים את מכוניותיהם בקרבת בתי הספר, או נוסעים במהירות בכבישים שבהם הולכים הילדים אל בית הספר וממנו. בעקבות תקריות כאלה מתערבים כוחות ישראלים ומתעמתים עם הילדים.

מאמצי תגובה וקידום מדיניות מתואמים

סוכנויות או"ם שונות וארגונים שותפים הביעו את דאגתם לנוכח מגמה מתמשכת זו, ויבדקו אפשרויות להגביר את מאמצי קידום המדיניות ואת התגובה בתחום ההגנה על ילדים באמצעות כוח המשימה לענייני חינוך וקבוצת העבודה בנושא הגנה על ילדים. יינקטו צעדים לזיהוי נקודות חיכוך חוזרות ונשנות ולפעולה למען הרחבת יוזמות של נוכחות הגנתית. כן ייעשו מאמצים, בשיתוף עם משרד החינוך הפלסטיני ומנהלות בתי הספר, להתקין אמצעי מנע, כגון פסי האטה בכבישים ליד בתי הספר כדי להרתיע מתנחלים מפני נסיעה מהירה ונוכחות של מורים בכניסה לבתי הספר בשעות הפתיחה והסגירה.

מתיחות מוגברת ועימותים בבית הספר בבורין (נפת שכם)

פעילות תכופה של מתנחלים מאז נובמבר 2013 באזור שסביב בית הספר התיכון בורין שבנפת שכם הובילה לנוכחות מוגברת של כוחות צבאיים ישראלים במקום, המהווה מקור למתיחות ולחיכוכים. מאז תחילת פברואר 2014 דווח על מספר עימותים, כולל שתי תקריות שהובילו לעימותים אלימים בין תלמידים, מתנחלים וחיילים ישראלים.

ב-9 בפברואר 2014 החנו חיילים כלי רכב צבאי ליד בית הספר והחלו ללכת לאורך הקיר המפריד בין בית הספר לשדה סמוך. כמה מהתלמידים החלו לצעוק לעבר החיילים. זמן קצר לאחר מכן הגיע למקום רכז הביטחון של ההתנחלות יצהר והחל לירות גז מדמיע אל תוך חצר בית הספר, בלי שהחיילים יתערבו בנעשה. כאשר התלמידים הגיבו ביידוי אבנים על המתנחל והחיילים, הגיעו למקום כוחות נוספים ואל חצר בית הספר נורו רימוני גז מדמיע. ב-20 בפברואר התרחשה שוב תקרית דומה.

דומה שלמשלחת נוכחות הגנתית של פעילים בינלאומיים בבית הספר נודעה השפעה מרתיעה הן על מתנחלים והן על חיילים, והיא מסייעת במניעת עימותים ובהפגת מתיחות בבתי ספר ובסביבותיהם.

כוחות ישראלים מגיבים על יידוי אבנים בידי תלמידים בירי של גז מדמיע וקליעי מתכת מצופים גומי, ובמאסר של ילדים.

את מקרה המבחן סיפקה תוכנית הליווי האקומנית בפלסטין-ישראל

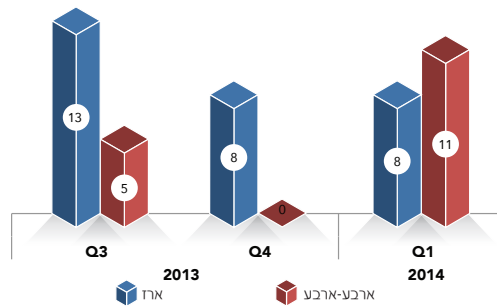
עדכון רבעוני בנושא גישה הומניטרית: הרשויות בפועל בעזה מסכלות גישת עובדי ארגונים לא ממשלתיים

הגבלות שהוטלו לפני שנה ממשככות לפגוע בתנועה אל עזה וממנה

ברבעון הראשון של 2014 (ינואר-מרס) דווח על 11 תקריות שבהם נפגעה עבודתם של עשרים אנשי סגל של ארגונים לא ממשלתיים שניסו להיכנס לרצועת עזה או לצאת ממנה במחסום ארבע-ארבע בכית חנון. המעבר מתופעל על ידי הרשויות בפועל וממוקם בעברו העזתי של מחסום ארז, מעבר הנוסעים היחיד בין רצועת עזה לישראל והגדה המערבית. בתקריות אלו, אנשי סגל עוכבו או תוחקרו באריכות או שציוד העבודה שלהם הוחרם. בשתי תקריות לפחות דיווחו עובדות של ארגונים לא ממשלתיים כי בשל מגדרן נבדקו בדיקה ממושכת יותר בעת המעבר במעבר ארבע-ארבע.

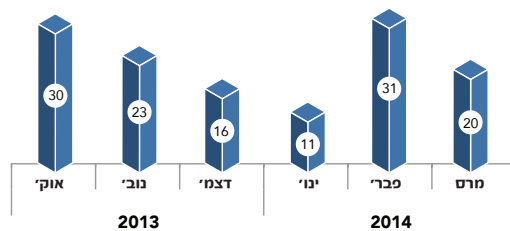
באותה תקופה דווח על שמונה תקריות גישה שפגעו בעבודתם של 11 אנשי סגל של ארגונים לא ממשלתיים במעבר ארז. עד לאחרונה היה זה המעבר הקשה ביותר לחצייה עבור עובדי ארגונים לא ממשלתיים הפועלים בשטח הפלסטיני הכבוש. על פי דיווחים, כמחצית מתקריות הגישה שהשפיעו לרעה על עובדי ארגונים לא ממשלתיים ב-2013 אירעו בו.

תקריות גישה שפגעו בעבודתם של אנשי סגל ארגונים לא ממשלתיים (מעברי עזה)



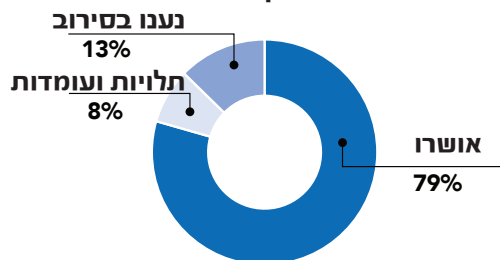
בנוסף, במהלך רבעון זה דיווחו תשעה עובדים המועסקים על ידי ארגונים לא ממשלתיים הפועלים בעזה על תקריות הפחדה מסוגים שונים מצד הרשויות בפועל. תקריות אלה כללו בקשות לראיונות ביטחוניים, ביקורים בלא הודעה מוקדמת במשרדים או מגורים של ארגונים לא ממשלתיים ומניעה או ביטול פתאומי של היתרי נסיעה ותעודות תושב.

תקריות גישה שפגעו בעבודתם של אנשי סגל הומניטרי (מעברי עזה)



נוהגים מסוג זה חזרו על עצמם מאז מרס 2013, בתכיפות וחומרה משתנות, הגיעו לשיאם במהלך ינואר 2014 ושכחו במרס השנה. במרס 2013 החילו הרשויות הפועל בעזה נהלי נסיעה חדשים במעבר ארבע-ארבע, לרבות דרישה מכל אנשי הסגל הפלסטיניים של האו"ם, ארגונים לא ממשלתיים וארגונים אחרים להגיש בקשה להיתרי כניסה לרצועת עזה או יציאה ממנה. נהלים אלה סיכלו פעילות ממושכות שמטילות הרשויות הישראליות והמגבלות שהטילו הרשויות המצריות מאז אמצע 2013 מקשות עליה ממילא.

בקשות של עובדים מקומיים של האו"ם להיתרי כניסה לעזה או יציאה ממנה - רבעון ראשון 2014



אף שארגונים לא ממשלתיים קיבלו ברובם את נוהל הגשת הבקשות להיתרים כדרישה מנהלית, הועלו חששות ביחס לכך שמתן היתרים מותנה יותר ויותר באספקת מידע לרשויות בפועל על פעילויותיהם ארגונים לא ממשלתיים אינדיבידואליים. הדרישות למידע נעו מפרטי מיזמים בסיסיים ועד למידע רגיש יותר, כגון משכורות עובדים ורשימות מוטבים. יכולתם של ארגונים לא ממשלתיים מסוימים להיענות לדרישות כאלה עלולה להיות מוגבלת מכוח חקיקה פנימית במדינות המוצא, או מדיניות שמיישמים התורמים שלהם, האוסרת או מגבילה מגעים עם הרשויות בפועל. ככלל הופנו דרישות רבות יותר למידע אל הארגונים הלא ממשלתיים הכפופים למדיניות "אי-קיום מגעים" נוקשה יותר.

קהילות מנותקות בעברה הירושלמי של הגדר: חששות בדבר עקירה בכפייה

לקראת עשור לחוות הדעת המייעצת של בית הדין הבינלאומי לצדק

ב-9 ביולי 2004 פרסם בית הדין הבינלאומי לצדק חוות דעת מייעצת בנושא ההשלכות החוקיות של בניית חומה בשטח הפלסטיני הכבוש. בית הדין הכיר בכך שישראל "נאלצת להתמודד עם מעשי אלימות רבים, בלתי מובחנים וקטלניים נגד אוכלוסייתה האזרחית" ובכך שיש לה "הזכות, ואף החובה, להגיב במטרה להגן על חיי אזרחיה, [ואולם] האמצעים הננקטים חייבים להתבצע בכפוף למשפט הבינלאומי החל" בהקשר זה.

בית הדין ציין כי אותם קטעים של הגדר העוברים בתוך הגדה המערבית, לרבות ירושלים המזרחית, מהווים הפרה של התחייבויותיה הבינלאומיות של ישראל במסגרת המשפט הבינלאומי. בית הדין קרא לישראל להפסיק את בניית הגדר "לרבות בתוך ירושלים המזרחית וסביבה"; לפרק את קטעי הגדר שכבר הושלמו; וכן "לבטל או להכריז על אי-נפקותן של כל פעולות החקיקה והתקנות הנוגעות לחומה".

ביולי 2014 יצוין יום השנה העשירי לחוות הדעת המייעצת של בית הדין הבינלאומי לצדק. לקראת מועד זה יפרסם המשרד לתיאום עניינים הומניטריים שורה של מאמרים, במסגרת "מעקב הומניטרי", ובהם תודגש הפגיעה ההומניטרית המתמשכת שיוצרת הגדר.

התוואי העקלקל של הגדר באזור ירושלים בודד עד כה כ-1,400 מתושבי הגדה המערבית בעברה ה"ירושלמי" של הגדר, ב-17 קהילות ובהן אוכלוסייה מעורבת של בעלי תעודות זהות של הגדה המערבית ותעודות זהות ירושלמיות. כמה מהקהילות המנותקות הללו ממוקמות בתוך הגבול המוניציפלי של ירושלים כמות שהוגדר על ידי ישראל, ואילו אחרות ממוקמות באזור C. רובן קהילות קטנות, המונות לעתים קרובות משקי בית ספורים, אף שאל ח'לאילה וא-נבי סמואל הן קהילות גדולות יותר באזור C שהגדר המקיפה את גוש ההתנחלויות גבעת זאב הותירה בעברה ה"ירושלמי".

כיום, בעלי תעודות זהות של הגדה המערבית בקהילות הללו מופרדים פיסית מיתר הגדה המערבית, ויחד עם זאת מעמד התושבות שלהם

כיום, בעלי תעודות זהות של הגדה המערבית מופרדים פיסית מיתר הגדה המערבית, אבל מעמד התושבות שלהם מונע מהם גישה לשטחי ירושלים המזרחית שסביבם, לצורכי עבודה, שווקים או שירותים.

מונע מהם גישה לשטחי ירושלים המזרחית הסובבים אותם, לצורכי עבודה, שווקים או שירותים. מוטלות עליהם הגבלות תושבות וגישה נוקשות, שעל פיהן מגוריהם בבתיהם, והתנועה בין בתיהם ליתר הגדה המערבית מותנים בהשגת היתרים ישראליים מיוחדים ל"מרחב התפר", או רישום של שמותיהם ברשימת תיאום במחסום הקרוב ביותר. חלקם אף קיבלו מפות המתוות את הדרך שבה עליהם ללכת על מנת להגיע למחסום שהוקצה להם. אם מוצאים אותם מחוץ לגבולות בתיהם או מחוץ לנתיבים שהוקצו להם להגיע למחסום הקרוב ביותר, הם עלולים להיקנס ו/או להיעצר. יחד עם האיומים בהריסות,

הפגיעה ההומניטרית של הגדר בפלסטינים המשתייכים לקטגוריה זו מעוררת חשש כבד, ומוצאת את ביטויה בעקירה בכפייה מתמשכת, הן ישירות מהריסות והן בעקיפין, בשל תנאי חיים קשים.

הכפר קלנדיה

מאז שלהי 2012, כתוצאה מהשלמת הגדר ליד שדה התעופה קלנדיה, הפך חלק של הכפר קלנדיה לשטח האחרון שבודד מעברה ה"ירושלמי" של הגדר. בחלק זה של הכפר מתגוררים כשמונים פלסטינים, בהם משפחה בת שבע נפשות המחזיקה בתעודות זהות של הגדה המערבית. שער שהותקן בגדר, המופעל על ידי הצבא הישראלי, נפתח שלוש פעמים ביום כדי לאפשר למשפחה זו, ולמשפחות אחרות בעלת תעודות זהות ירושלמיות, להגיע ליתר הכפר ולשטח העירוני של רמאללה רבתי; מן המשפחה בעלת תעודות הזהות של הגדה המערבית נשללה גישה למרכז השירותים ההיסטורי בירושלים המזרחית.

הריסות ועקירה בתקופה האחרונה

בשנתיים האחרונות נהרסו בתיהם של 126 פלסטינים, שחלקם הועברו בטרנספר כפוי, כתוצאה מההריסות, אל מחוץ לקהילות המנותקות הללו: אלה כוללים 51 בני אדם מהקהילה הבדואית אל ח'לאילה, 63 בני אדם מהקהילה הבדואית תל אל עדסה ו-12 מח'רבת ח'מיס.⁶ צווי הריסה שהוצאו נגד מבני מגורים ומחיה אחרים וטרם יושמו ממשיכים לאיים על קהילות מנותקות אחרות בעקירה ו/או שחיקה של מקורות מחיה. עם הקהילות הללו נמנים ח'רבת ח'מיס, הכפר א-נבי סמואל והקהילה הבדואית הסמוכה אליו, והבדואים מאל ח'לאילה ומראס שיחאדה.



הפגיעה ההומניטרית של הגדר בקהילות מנותקות מעוררת חשש כבד, ומוצאת את ביטויה בעקירה מתמשכת בכפייה.

עקירה שקטה: המקרה של א-נבי סמואל

במקרים אחרים היו אלה תנאי החיים הקשים, מניעת היתרי תושבות על ידי הרשויות הישראליות וחוסר היכולת לבנות בשל הגבלות תכנון ובנייה שאילצו משפחות לעבור אל יתר הגדה המערבית. למשל, לדברי מועצת הכפר א-נבי סמואל, בשבע השנים האחרונות עזבו את הכפר 24 משפחות המונות יחד 125 בני אדם, בהם זוגות צעירים, בשל הגבלות תנועה וגישה וחוסר יכולת לבנות בתים חדשים.

הכפר א-נבי סמואל שוכן כולו באזור C, והוגדר על ידי הרשויות הישראליות כשטח לגן לאומי. תושביו חיים תחת איום מתמשך של צווי הריסה; בשלוש השנים האחרונות הרס המנהל האזרחי הישראלי 11 מבנים הקשורים במחיה בא-נבי סמואל, והריסות פגעו ב-25 בני אדם. כן מנעו הרשויות הישראליות מתושבי הכפר להרחיב את בית הספר שלהם, ששטחו 16 מ"ר, והוציאו צווי הריסה לגבי הגדר סביב בית הספר, הקרוואן שהוצב לא מכבר עבור בית הספר, ויחידת התברואה של בית הספר.

אלימות מתנחלים בכפר גברה גם היא, לרבות גרימת נזק לציוד לשטיפת מכוניות וגניבתו, והצפת שטחים חקלאיים, שזה עתה נשתלו בהם גידולים, במי ביו. בה בעת, הפלסטינים המעטים שניסו לחפש עבודה בהתנחלות רמות הסמוכה נעצרו בטענה שאינם רשאים להיכנס לירושלים המזרחית.

דחיית התושבות: המקרה של תושבי דחיית אל בריד

מספר משפחות המתגוררות באזור דחיית אל בריד, שטח הממוקם בתוך הגבול המוניציפלי של ירושלים שעליו הכריזה ישראל, נאלצו לעזוב את בתיהן ולעבור לכפר עקב אחרי שהרשויות הישראליות סירבו להעניק להן היתרי תושבות. עם השלמת הגדר במקום, ב-2009, קיבלו המשפחות היתרים זמניים שתוקפם לחודשיים, ונאמר להן להגיש למשרד הפנים הישראלי בקשה לאיחוד משפחות, אם הן זכאיות לה, או לעזוב את ירושלים. בשל כך נאלצו שלוש משפחות בנות 18 נפשות בסך הכול, בהן שלושה אבות המחזיקים בתעודת זהות של הגדה המערבית, לעבור לעברה ה"פלסטיני" של הגדר, וזאת אחרי שנים אחדות של הגבלות גישה שפגעו קשות בחייהם ובעבודתם של בני המשפחה.

בשבע השנים האחרונות עזבו את הכפר א-נבי סמואל כ-24 משקי בית, כתוצאה מהגבלות תנועה וגישה וחוסר היכולת לבנות בתים חדשים.

הערות

1. את מצב האספקה סיכך עוד יותר היעדר מנגנון מוסכם בין הרשויות הפלסטיניות ברמאללה ובעזה, שיאפשר רכישת דלק ממקורות אחרים, ובהם ישראל.
2. אלי אשכנזי, "הארץ", 22 במרס 2014.
3. בג"ץ 606/78, איוב ואח' נ' שר הביטחון ואח'.
4. ראו תשובת המדינה בבג"ץ 10611/08, עיריית מעלה אדומים נ' מפקד כוחות צה"ל באיו"ש.
5. דוח מזכ"ל האו"ם בפני העצרת הכללית של האו"ם, 14, A/67/372, בספטמבר 2012, פס"ה 37.
6. למידע נוסף, ראו דוחות חקר מקרה של המשרד לתיאום עניינים הומניטריים על תל אל עדסה (//http://www.ochaopt.org/documents/ocha_opt_bir_nabala_case_study_2013_09_10_english.pdf) ועל חירבת חמיס (study_2013_11_08_english.pdf) (http://www.ochaopt.org/documents/ocha_opt_Khirbet_Khamis%20_case_) וכן הכתבה של המשרד לתיאום עניינים הומניטריים על הקהילה הבדואית אל ח'ילאילה, בכתובת: http://www.ochaopt.org/documents/ocha_opt_the_humanitarian_monitor_2012_12_18_english.pdf, עמ' 13.

הנוסח המחייב הוא הדוח המלא בשפה האנגלית; לקראתו פנו לאתר OCHA:
http://www.ochaopt.org/documents/ocha_opt_the_humanitarian_monitor_2014_04_29_english.pdf
טבלאות עם נתונים מפורטים על מדדי הגנה ניתן לקרוא בדוח בשפה האנגלית,
http://www.ochaopt.org/documents/ocha_opt_the_humanitarian_monitor_2014_04_29_english.pdf

לפרטים ולמידע נוספים נא לפנות למר יחזקאל ליין, lein@un.org, טל: 5829962 02