

## סקירה כללית

### תוכן העניינים

סוכנויות או"ם ניצבות בפני חוסרים כספיים לצרכי סיוע במזון ברצועת עזה.....2
עזה: חשש לנוכח ההסלמה באלימות.....4
שובש מתן מחסים כסיוע חירום לתושבי שטח C.....6
חששות לגבי הרחבת התנחלות בעיר העתיקה של חברון.....7
לקראת עשור לחוות הדעת המייעצת של בית הדין הבינלאומי לצדק: הפגיעה שפוגעת הגדר בתנוכה החקלאית
כצפון הגדה המערבית.....10

בין 11 ל-13 במרס התרחשה ברצועת עזה ובדרום ישראל ההסלמה החמורה ביותר במעשי האיבה מאז מבצע "עמוד ענן", בנובמבר 2012. את המתרחשות החריפו גם הפגנות מרובות בשטחים שהגישה אליהם מוגבלת, לאורך הגדר בין ישראל לרצועת עזה, ובעקבותיהן ירי בתחמושת חיה בידי כוחות ישראליים. בחודשיים הראשונים של השנה נהרגו בסך הכול ברצועת עזה מידי כוחות ישראליים חמישה אזרחים פלסטינים, ו-79 נוספים נפצעו, לעומת 11 ו-76 בהתאמה ככל שנת 2013. אף שדומה כי פלגים חמושים פלסטיניים התמקדו במכוון באזרחים ישראלים בדרום ישראל, לא דווח על נפגעים כלשהם כתוצאה מהירי.

אנליסטים מעריכים כי הסלמה זו נובעת מסביבת "סיר הלחץ" השוררת ברצועת עזה. מדדים מרכזיים מאשרים כי המצב ההומניטרי בעזה הידרדר קשות בחודשים האחרונים, אף ש-2013 הייתה השנה הרגועה ביותר מאז 2000. עצירתה של הברחת הסחורות ממצרים דרך המנהרות, ופתיחתו הלא סדירה של מעבר רפיח מאז אמצע 2013,



צילום: סוכנות הסעד וההתעסקות של האו"ם

משפחה שקבלה סיוע במזון, עזה

### דגשים מרכזיים

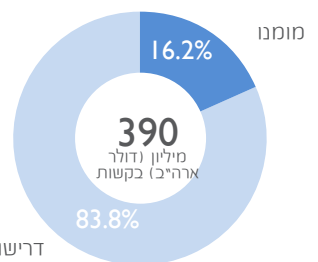
- סוכנות הסעד והתעסקות של האו"ם ותוכנית המזון העולמית מתמודדות עם חוסרים קריטיים במימון, העלולים לאלץ לצמצם את מספר המוטבים ברצועת עזה כבר ביולי 2014.
- בחודשיים הראשונים של 2014 חלה עלייה חדה, לעומת חודשים קודמים, בתדירות של ירי הטילים הפלסטיני על ישראל והתקיפות האוויריות הישראליות ברצועת עזה.
- הצלב האדום הבינלאומי הודיע על השעייתה של חלוקת האוהלים בבקעת הירדן למשפחות שהושפעו לרעה מהריסת בתיהן, בשל מכשולים שמציבה ישראל.

### נתונים לחודש פברואר

3	אזרחים פלסטינים שנהרגו (כתוצאה ישירה מסכסוך)
221	אזרחים פלסטינים שנפצעו (כתוצאה ישירה מסכסוך)
26	מבנים שנהרסו בגדה המערבית
58	בני אדם שנעקרו בגדה המערבית

### מימון הליך הפנייה המשולבת

390	מיליון (דולר ארה"ב) בקשות
16.2%	מומנו



דרישות שלא נענו



החריפו את המצב השביר ממילא שיצר המצור הישראלי הממושך. יחד, צמצמו גורמים אלה עוד יותר את הגישה לשירותים בסיסיים ולמקורות מחיה. הגידול באבטלה, שכרבע האחרון של 2013 הגיעה לשיאה הגבוה ביותר זה שלוש שנים (41.5 אחוזים), משקף זאת. צופים כי ב-2014 יחול גידול משמעותי במספר משקי הבית הסובלים מאי-ביטחון תזונתי, שב-2012 הוערך ב-57 אחוזים.

אף שבאופן נורמלי היו נסיבות כאלה מצריכות הרחבת הסיוע למשפחות החדשות המצטרפות למעגל הפגיעים והחלשים, מתמודדות סוכנויות הומניטריות עם חוסרים קריטיים במימון, העלולים לאלצן לצמצם את תוכניות הסיוע שלהן. הדבר נכון ביחס לסוכנות הסעד והתעסוקה של האו"ם ולתוכנית המזון העולמית, המספקות סיוע במזון לכמעט 1.1 מיליון בני אדם בעזה. הטיפול באי-ביטחון התזונתי הוא אחת משתי הקדימויות במסגרת תוכנית התגובה האסטרטגית הבין-סוכנותית לשנת 2014 (שנודעה קודם לכן בשם "הליך הפנייה המשולבת"). בסך הכול, סוכנויות האו"ם והארגונים הלא ממשלתיים הפועלים לשפר את הביטחון התזונתי והגישה למקורות מחיה בעזה ובגדה המערבית מבקשים לגייס 275 מיליון דולר לצורך ההתערבויות המתוכננות לשנת 2014.

הסרתן המיידית של כמה מההגבלות שמטילה ישראל זה זמן ממושך על הגישה אל עזה וממנה, ובמיוחד על הכנסת חומרי בניין ושיווק של סחורות עזתיות בגדה המערבית ובישראל, חיונית להקלתו של המשבר הנוכחי ולמניעת הידרדרות נוספת בתנאים. באותה מידה חשוב להבטיח שבעת התרחשותם של מעשי איבה יקפידו שני הצדדים בכל עת להבחין בין אזרחים ללוחמים וינקטו את כל אמצעי הזהירות הדרושים להימנע או להפחית למינימום פגיעה באזרחים ונזק ליעדים אזרחיים. יש להקפיד להימנע משימוש בכוח מופרז באכיפת הגבלות גישה לאורך הגדר.

## סוכנויות או"ם ניצבות בפני חוסרים כספיים לצורכי סיוע במזון ברצועת עזה

ייתכן שהתנאים המידרדרים מאז אמצע 2013 הגבירו את האי-ביטחון התזונתי

סוכנות הסעד והתעסוקה של האו"ם (אונריא) ותוכנית המזון העולמית ניצבות בפני חוסרים קריטיים במימון, העלולים לאלצן לצמצם את מנות המזון או לקצץ במספר המוטבים ברצועת עזה כבר מיולי 2014. נכון לעכשיו דרוש בדחיפות במימון נוסף לקניית מזון מראש, קודם לביצוע התוכנית. ב-2013 תמכה סוכנות הסעד והתעסוקה ביותר מ-800 אלף פליטים באמצעות סיוע במזון, ואילו תוכנית המזון העולמית הגיעה ליותר מ-290 אלף לא-פליטים בסיוע שווה-כסף ובתלושי מזון, ושתי הסוכנויות כיסוי יחד כמעט שני שלישים מאוכלוסיית עזה. צמצום בתוכניות הומניטריות הכרחיות אלו יגרום לפגיעה משמעותית דווקא כאשר התנאים המידרדרים מצריכים את הרחבת הסיוע.

הטיפול באי-ביטחון תזונתי בקרב הפלסטינים החלשים והפגיעים ביותר הוא אחת משתי העניינים שניתנה להם קדימות בתוכנית התגובה האסטרטגית הבין-סוכנותית לשנת 2014, שנודעה קודם לכן בשם "הליך הפנייה המשולבת". העבודה הקריטית שסוכנויות או"ם וארגונים לא ממשלתיים מבצעים יחד לשיפור הביטחון התזונתי והגישה למקורות מחיה בעזה ובגדה המערבית מצריכה סכום כולל של 275 מיליון דולר ארה"ב.

מאחר שתוכנית התגובה האסטרטגית אינה מטפלת בכל צורכי הפליטים בעזה, יצאה סוכנות הסעד והתעסוקה של האו"ם בפניית חירום נוספת ומשלימה, ל-254 מיליון דולר,

הסרתן המיידית של כמה מההגבלות שמטילה ישראל זה זמן ממושך על הגישה אל עזה וממנה, ובמיוחד על כניסת חומרי בניין ושיווק של סחורות עזתיות בגדה המערבית ובישראל, חיונית להקלתו של המשבר הנוכחי ולמניעת הידרדרות נוספת בתנאים.

חלק זה של הדוח הוגש על ידי סוכנות הסעד והתעסוקה של האו"ם ותוכנית המזון העולמית



צילום: תעופת המזון העולמית

סיוע במזון שסיפקה תעופת המזון העולמית, עזה

ש-122 מיליון מתוכם ישמשו לקיים התערבויות חירום מרכזיות, לרבות חלוקת מזון כללית. לשנת 2014 צופה סוכנות הסעד והתעסוקה גירעון של 328 מיליון דולר לפחות במימון.<sup>1</sup>

תוכנית המזון העולמית ניצבת בפני חוסרים קריטיים במימון לכל תוכנית הסיוע במזון שלה בעזה, לרבות עבור חלוקת מזון כללית, השואפת להגיע מדי חודש ל-177 אלף בני אדם הסובלים מאי-ביטחון תזונתי ולסייע בתלושים ל-60 אלף בני אדם בחודש. על מנת לכסות את עלויות התוכנית עד יוני 2014, זקוקה תוכנית המזון העולמית ל-13 מיליון דולר נוספים.

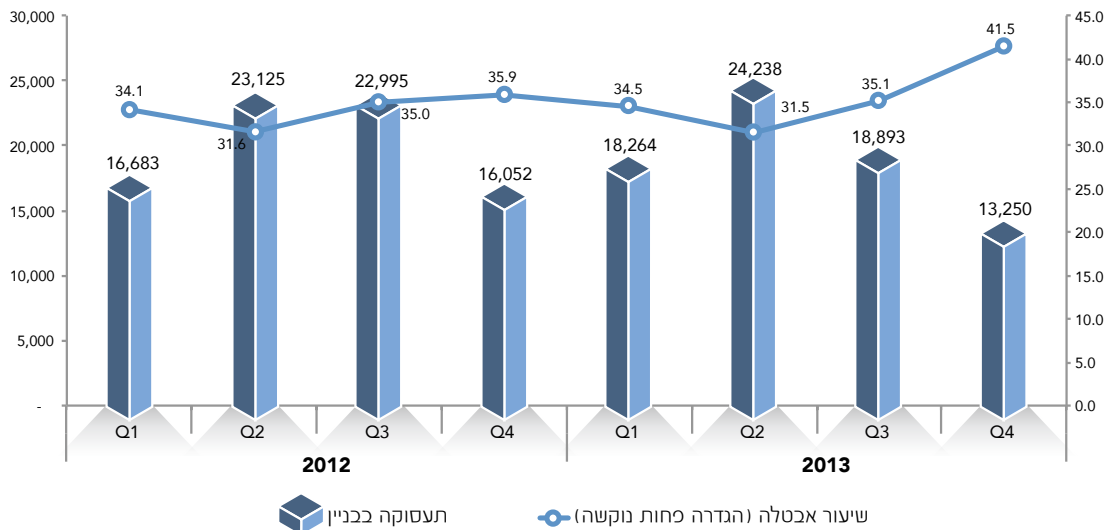
על פי הסקר החברתי-כלכלי העדכני ביותר,<sup>2</sup> שיעור משקי הבית הסובלים מאי-ביטחון תזונתי זינק מ-44 אחוזים ב-2011 ל-57 אחוזים ב-2012. האי-ביטחון התזונתי בעזה צמח בקצב המהיר ביותר בקרב פליטים ובמחנות פליטים. מוערך כי למצור מתמשך, יחד עם עצירת הסחר דרך המנהרות הבלתי חוקיות בין עזה למצרים באמצע שנת 2013, נודעה השפעה שלילית על מצב הביטחון התזונתי של משקי בית בעזה, כך שב-2014 צפויה עלייה משמעותית ברמות האי-ביטחון התזונתי.

הפסקת הכנסת הסחורות דרך המנהרות הבלתי חוקיות גרמה לאינפלציה משמעותית במחירי הדלק והמזון, והפחיתה עוד יותר את כוח הקנייה של משקי הבית. מחירי המזון האמירו ב-20 אחוזים (למוצרי יסוד, על פי נתונים של סוכנות הסעד והתעסוקה של האו"ם), לרבות שמן צמחי וסוכר (10 אחוזים), אורז (77 אחוזים) ולחם (11 אחוזים). בתחנות הדלק בעזה ניתן לרכוש רק דלק ישראלי מיובא, במחיר 7 ש"ח לליטר, מחיר גבוה כפליים ואף יותר מכך ממחיר הדלק המצרי המסובסד שהוברח קודם לכן דרך המנהרות.

ברבע האחרון של 2013 הגיעה האבטלה לשיעור של 41.5 אחוזים, שיעור שיא מזה שלוש שנים (הגדרה פחות נוקשה).<sup>3</sup> בין 2006 ל-2012 צנח השכר היומי ב-25 אחוזים, ואילו המחירים עלו ב-24 אחוזים. את האבטלה הגוואה והירידה בכוח הקנייה מחרף עוד יותר נוכח חוסר היציבות של האבטלה. כישות נפרדת, הפכה רצועת עזה לאחת הכלכלות הבלתי-יציבות ביותר בעולם.

דרוש בדחיפות מימון נוסף  
לקניית מזון קודם לביצוע  
התוכנית

## המועסקים בענף הבניין ברצועת עזה מול שיעור האבטלה



המצור הרס את הכלכלה היצרנית של עזה, שקודם לכן הייתה דינמית ומבוססת מסחר, ואת יכולתה ליצור משרות. עובדה זו דחפה את רובה הגדול של האוכלוסייה לאי-ביטחון תזונתי ולהסתמכות על סיוע. כל עוד לא יוסר המצור והגישה לשוקיה המסורתיים של עזה - הגדה המערבית וישראל - לא תובטח, תיוותר התאוששותה בת-הקיימא של הכלכלה המקומית מחוץ להישג יד, ומעגל האבטלה, האי-ביטחון התזונתי והתלות בסיוע לא יישבר.

## עזה: חשש לנוכח ההסלמה באלימות

בחדשיים הראשונים של 2014 בוצעו יותר תקיפות אוויריות מאשר בכל שנת 2013

בחדשיים הראשונים של 2014 חלה עלייה חדה בתדירות של ירי טילים פלסטיני לעבר ישראל ותקיפות אוויריות ישראליות ברצועת עזה, לעומת חודשים קודמים. כן הייתה עלייה בהפגנות שקיימו פלסטינים, ובתקריות ירי בידי כוחות ישראלים לעבר מפגינים, מלקטי גרוטאות ורועים בשטחים שהגישה אליהם מוגבלת לאורך הגדר בין ישראל לעזה. את שורשיה של מגמה זו ניתן לאתר בתקרית מ-24 בדצמבר 2013, שבה ירה צלף פלסטיני למוות בישראלי שביצע עבודות תיקונים לאורך הגדר: בעקבות התקרית באה שורה של תקיפות אוויריות ישראליות, וכן ירי טנקים ותותחים.<sup>4</sup>

רבים מהטילים שירו פלגים חמושים פלסטינים לעבר ישראל מאז דצמבר 2013 נחתו בתוך עזה עצמה, ואילו היתר יורטו באוויר או נחתו בשטחים פתוחים, בלא לגרום לפגעים בקרב ישראלים. מתקפות וירי ישראלים גרמו למספר מקרי מוות ופציעה של אזרחים פלסטינים, וכן נזק לרכוש.

את מגמת ההסלמה משקף בבירור מספר התקיפות האוויריות הישראליות שתועדו בינואר ובפברואר 2014 (23), שהוא גדול מן הנתון לכל שנת 2013 (22). רוב התקיפות האוויריות השנה בוצעו בחלקה הצפוני של רצועת עזה (לרבות העיר עזה, בית חנון ובית לאהיא). דומה אמנם שרובן, אף שלא כולן, התמקדו באתרים צבאיים ובאנשי פלגים חמושים, ואף על פי כן גרמו התקיפות הללו להריגתו של אזרח פלסטיני ולפציעתם של 20 אזרחים

תוכנית המזון העולמית ניצבת בפני חוסרים קריטיים במימון לכל תוכנית הסיוע במזון שלה בעזה, לרבות עבור חלוקת מזון כללית, השואפת להגיע מדי חודש ל-177 אלף בני אדם הסובלים מאי-ביטחון תזונתי.

זמן מעשי איבה, על כל הצדדים לסכסוך להבחין בכל עת בין אזרחים לבין לוחמים, ולנקוט את כל אמצעי הזהירות הנחוצים על מנת להימנע ככל האפשר מפגיעה באזרחים וזק לאובייקטים אזרחיים או כדי לצמצמם. במיוחד

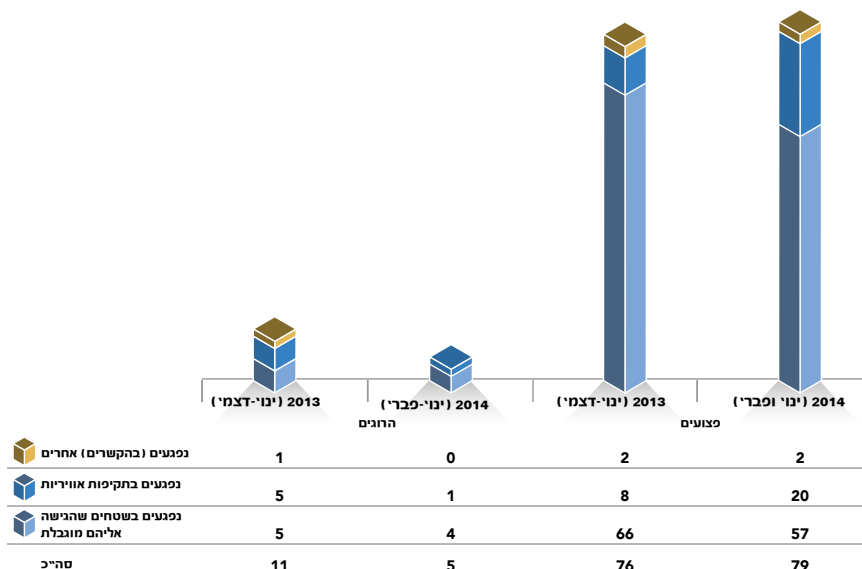
- על כוחות ישראליים להימנע ממתקפות שצפוי שיגרמו לאובדן חיי אזרחים, לפגיעה של אזרחים או לזק לאובייקטים אזרחיים, שיהיה מופרז ביחס ליתרון הצבאי הצפוי.
- על פלגים חמושים פלסטיניים ברצועת עזה להימנע מירי ללא הבחנה של רקטות וטילים אחרים לעבר ישראל, להימנע מירי על שטחים אזרחיים ולהבטיח ששטחים אזרחיים בעזה אינם משמשים לשיגור מתקפות או למתן מגן לכוחות או למתקנים צבאיים.

באכיפת הגבלות גישה לשטחים, השימוש בכוח ובנשק חם בידי כוחות הביטחון הישראליים צריך להיות מידתי ולהיעשות בהתאם לאמות מידה בינלאומיות, כלומר יש להשתמש בנשק חם רק בנסיבות קיצוניות, כגון להגנה עצמית או להגנת אחרים כנגד סיכון לחיים או לפגיעה חמורה, ורק כאשר אמצעים חמורים כחות לא הצליחו להסיר את הסכנה.

נוספים, בהם ארבעה ילדים ושלוש נשים. נתון זה משקף עלייה משמעותית במספר הנפגעים לעומת תקיפות אוויריות בשנת 2013, שבהן נהרג אזרח אחד ושמונה נפצעו.

בתקופה זו חודשו גם המבצעים המכונים "סיכולים ממוקדים" (המתבצעים גם הם בתקיפות אוויריות) נגד אנשי פלגים חמושים לכאורה - מאז תחילת 2014 דווח על שלוש תקיפות כאלה. תקיפות אוויריות מסוג זה מסכנות חיי אזרחים לא מעורבים. שלוש המבצעים מסוג זה שנערכו בינואר ובפברואר גרמו להריגתו של אזרח לא מעורב ולפגיעתם של שלושה אזרחים אחרים, בהם ילד בן 11, בנוסף על הריגתו של איש פלג חמוש לכאורה ולפגיעתם של עוד שני אנשי פלג חמוש לכאורה.

**אזרחים שנהרגו או נפצעו ברצועת עזה בחודשיים הראשונים של 2014, לעומת שנת 2013 כולה**



רבים מהטילים שירו פלגים חמושים פלסטינים לעבר ישראל מאז דצמבר 2013 נחתו בתוך עזה עצמה, ואילו היתר יורטו באוויר או נחתו בשטחים פתוחים, בלא לגרום לנפגעים בקרב ישראלים.

מאז תחילת 2014 חודשו המבצעים המכונים "סיכולים ממוקדים" (המתבצעים גם הם בתקיפות אוויריות), נוהג המעמיד בסכנה חיי אזרחים לא מעורבים.



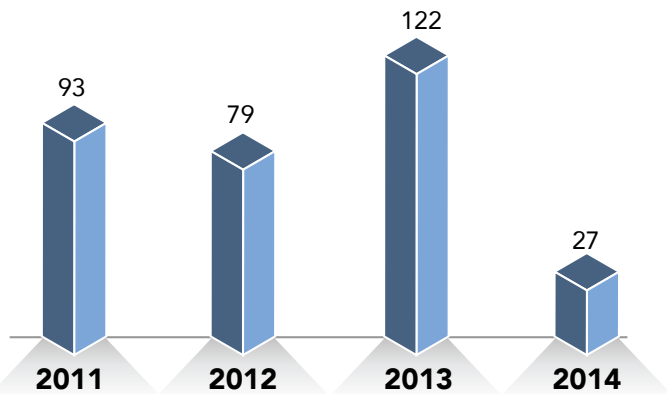
כן גרמו כמה מהתקיפות האוויריות לאובדן של חיות משק ולנזק לרכוש אזרחי. כך למשל, ב-31 בינואר גרמה שורה של תקיפות אוויריות להרג של כ-1,200 חיות משק שונות, בהן 150 ראשי בקר, 400 ארנבות, 600 יונים ו-60 תרנגולות, ובנוסף נגרם נזק לחמישה בתיים, שני בתי ספר, מרכז חינוכי ובניין משרדים, רובם בבית לאהיא. התקיפות האוויריות בוצעו בתגובה לירי פלסטיני של טילים לעבר ישראל, ועל פי הדיווחים התמקדו במבנים שונים ברחבי עזה ששימשו לייצור טילים או לאחסונם.

בנוסף על כך, מאז תחילת 2014 נורו ארבעה אזרחים פלסטינים למוות בידי כוחות ישראלים בשטחים שהגישה אליהם מוגבלת, לאורך הגדר בין רצועת עזה לישראל, ו-62 אזרחים נוספים נפצעו. רוב מקרי הפגיעה היו כתוצאה מתגובה של כוחות ישראלים להפגנות השבועיות שמארגנים פעילים פלסטינים לא חמושים, הכוללות בעיקר יידוי אבנים לעבר סיורים ישראלים, במחאה נגד השטחים שהגישה אליהם מוגבלת. על פי דיווחים, ארבעת ההרוגים היו אזרחים שעבדו בשטחים שהגישה אליהם מוגבלת או נכנסו אליהם כנסיבות אחרות, ביניהם נער בן 16 ואישה הלוקה בנפשה. מעקב שמבצעים ארגוני זכויות אדם מצביע על כך שמאף אחד מן ההרוגים או הפצועים לא נשקפה סכנה שהצדיקה שימוש בכוח קטלני.

## שובש מתן מחסים כסיוע חירום לתושבי שטח C

הצלב האדום הבינלאומי מפסיק חלקית את פעילותו בבקעת הירדן.

### מבנים במימון תורמים שנהרסו בגדה המערבית



החודש הודיע הצלב האדום על השעיית "חלוקת אוהלים בערכות הסיוע שהוא מספק בבקעת הירדן למשפחות שהושפעו לרעה מהריסת בתיהן". עם זאת ימשיך הארגון לספק ערכות מטבח, ערכות היגיינה, שמיכות ומזרנים.<sup>5</sup>

קודם להודעה זו הגיע הצלב האדום להסכם דו-צדדי זמני עם אגודת הסהר האדום הפלסטינית, שתספק מחסי חירום בבקעת הירדן עד לחידוש פעילותו של הצלב האדום.

החלטה זו באה בתגובה למכשולים החוזרים ונשנים שמציבות הרשויות הישראליות בפני החלוקת של הצלב האדום, לרבות החרמה או הרס של פריטי חירום בנימוק של היעדר היתרי בנייה. נהגים ישראלים אלה פוגעים בפעולתם של שורה של ארגונים ותורמים המטפלים בצרכים ההומניטריים של תושבי שטח C, שחלקם סבלו מהריסת בתיהם ומקורות מחייתם, בנוסף על נזקים כתוצאה מפגעי טבע. בחודשיים הראשונים של 2014 נהרסו בסך הכול 27 מבנים במימון תורמים, ולגבי עשרים מבנים נוספים הוצאו צווי הפסקת עבודה או הריסה.

החלטתו של הצלב האדום הבינלאומי להשעות את חלוקת האוהלים שהוא מספק בבקעת הירדן באה בתגובה למכשולים החוזרים ונשנים שמציבות הרשויות הישראליות בפני החלוקת של הצלב האדום, לרבות החרמה או הרס של פריטי חירום

צווים אלו כוללים צווי הפסקת עבודה שהוצאו בפברואר לגבי 18 מבני מגורים במימון תורמים בינלאומיים בקהילה הבדואית גיבל אל באבא (נפת ירושלים), שאפשר שהיא נמצאת בסכנת טרנספר כפוי בשל תוכנית "העברה" שמקדמות הרשויות הישראליות.<sup>6</sup> האזור הוקצה להרחבתן של התנחלויות, לרבות כחלק של תוכנית E1, שבמסגרתה אמורות להיבנות אלפי יחידות דיור ומסחר בהתנחלויות, ליצירת שטח בנוי רצוף בין התנחלות מעלה אדומים לירושלים המזרחית.<sup>7</sup>

סיוע במחסי חירום שהצלב האדום מספק לבני אדם שבתיהם נהרסו הוא חלק ממנגנון מענה רחב יותר שהקהילה ההומניטרית מיישמת בשטח הפלסטיני הכבוש. המנגנון מופעל באמצעות התרעה הנשלחת בעת התרחשות תקרית לכל הארגונים הפועלים בשטח. בתגובה מבצעים צוותי השטח של המשרד לתיאום עניינים הומניטריים או סוכנות הסעד והתעסוקה של האו"ם אימות ואומדן צרכים ראשוניים, וזאת לצד אספקת מחסי החירום. על סמך אומדן ראשוני זה וממצאיו מנהלות הסוכנויות המתמחות הרלבנטיות אומדן צרכים מפורט יותר, שעל סמך נתוניו ניתן סיוע נוסף בתשעים הימים שלאחר מכן, כמענה לטווח ביניים. השלב השלישי של התגובה מתחיל אחרי שלושה חודשים, והוא נועד להבטיח מעקב שיטתי אחר המענים שניתנו על ידי הסוכנויות הנוגעות בדבר ולזהות פערים שטרם טופלו, ככל שישנם.

המכשולים שמציבות הרשויות הישראליות בפני פעילויות הומניטריות בשטח C מגדילים את עלויות הגשת הסיוע, פוגעים ביעילות ובקיימות של פעילויות הסיוע, וחשוב מכול: מונעים מהאוכלוסיות הפגיעות ביותר, שהפגיעה בהן היא הקשה ביותר, גישה לסיוע שהן זקוקות לו נואשות.

מתוקף המשפט ההומניטרי הבינלאומי, ככוח הכובש מוטלת על ישראל המחויבות היסודית להגן על האוכלוסייה האזרחית הפלסטינית ולהבטיח כי צרכיה הבסיסיים ייענו. לכן, היא נדרשת לאפשר להגיש סיוע במהירות, בלא מכשול ובלא משוא פנים, לאזרחים הזקוקים לו. אף שהכוח הכובש יכול להפעיל אמצעי שליטה מסוימים בכל האמור בפעילות הומניטרית, אין לסרב למתן סיוע הומניטרי בנימוקים שרירותיים או לא חוקיים.<sup>8</sup>

## חששות לגבי הרחבת התנחלות בעיר העתיקה של חברון

מתנחלים מנסים להשתלט על ארבעה בניינים חדשים

כוח המשימה לענייני הגנה העלה חששות חדשים ביחס להתגברות של פלישת מתנחלים וניסיונות של מתנחלים להתיישב בנכסים בשטח העיר חברון הנתון לשליטת ישראל (H2).

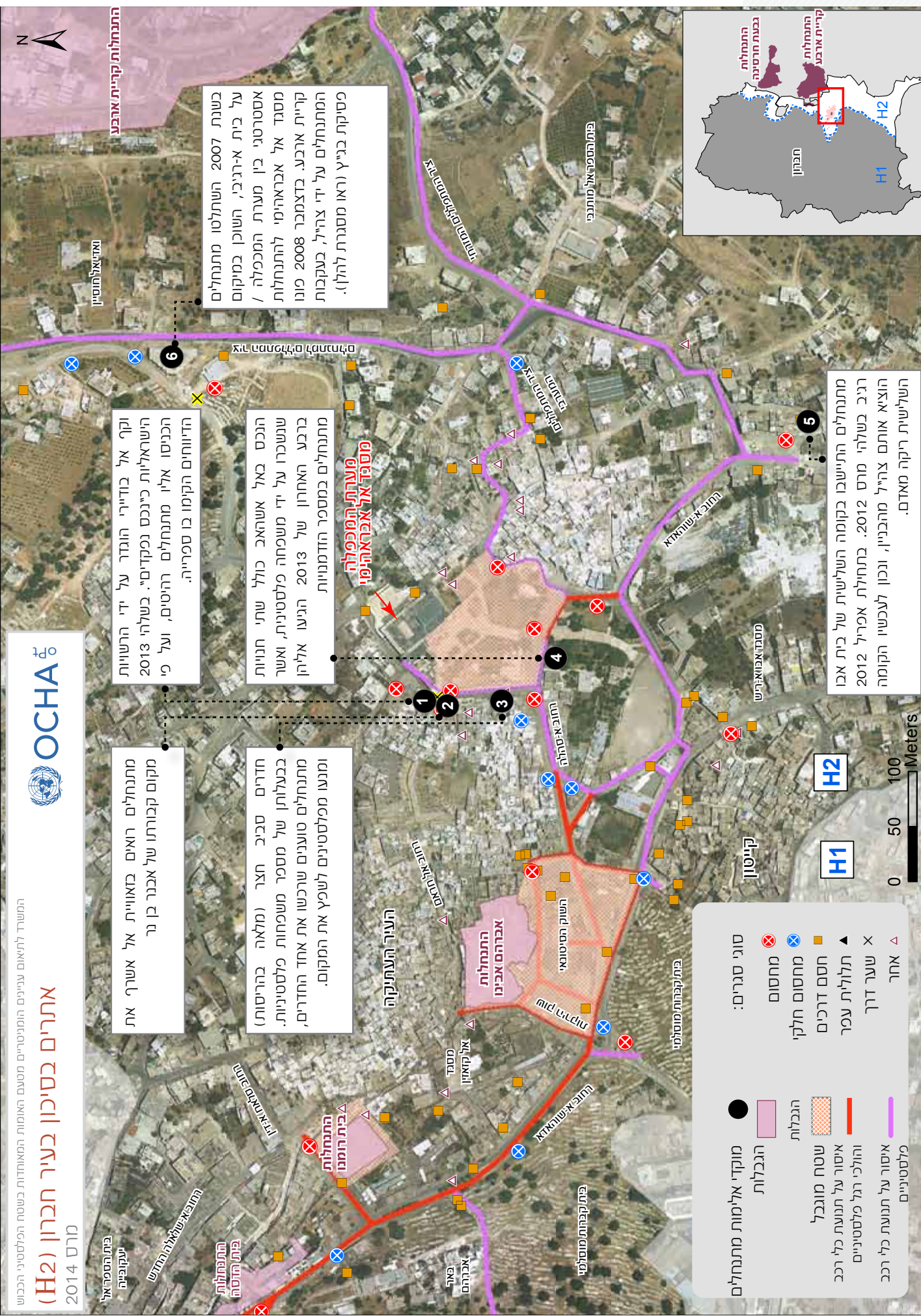
מידע שאסף משרד הנציב העליון לזכויות אדם מטעם האו"ם מצביע על כך שמאז שלהי 2013, דומה שמתנחלים נוקטים צעדים ראשוניים להתיישב בארבעה נכסים בקרבתה המיידית של מערת המכפלה / מסגד אל אבראהימי (ראו מפה). בחודשים האחרונים נראו מתנחלים מעבירים רהיטים וספרים אל תוך המבנים ומחליפים מנעולים על דלתות.

נכון לעכשיו, כל הנכסים הללו אינם מאוכלסים. בשניים לפחות מן המקרים טוענים מתנחלים כי רכשו את הנכסים, או שהשיגו זכויות שימוש בהם. פלסטינים הכחישו טענות

פרק זה נמסר על ידי משרד הנציב העליון לזכויות האדם מטעם האו"ם

דומה שמתנחלים נקטו צעדים ראשוניים להתיישב בארבעה נכסים בקרבתה המיידית של מערת המכפלה / מסגד אל אבראהימי בעיר העתיקה של חברון.





תשרד להגנה מן המגפה  
**אתרים בסכנת בעיר חברון (H2)**  
 כרם 2014

משרד להגנה מן המגפה  
 תשרד להגנה מן המגפה  
 תשרד להגנה מן המגפה

כשנת 2007 השתלטו מתנחלים על בית א-רג'בי, השוכן במיקום אסטרטגי בין מערת המכפלה / מסגד אל אברהמייה להתנחלות קריית ארבע. בדצמבר 2008 פונו המתנחלים על ידי צה"ל, בעקבות פשיקת בגיץ' (ראו מסגרת להלן).

יקרף אל בודיירי הוגדר על ידי הרשויות הישראליות כיבנס נפקדים: בשלהי 2013 הכניסו אליו מתנחלים התיישב, ועל פי הדיווחים הקימו בו ספרייה.

הבנס כאל אשהאב כולל שתי חנויות שנושכרו על ידי משפחה פלסטינית, ואשר ברבע האחרון של 2013 הגיעו אליהן מתנחלים במספר הדמוניות

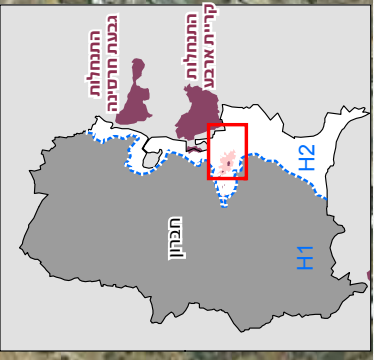
מתנחלים הואם באוויית אל אשרף את מקום קבורתו של אכנר בן גר

חדרים סביב חצר (מלאה בהריסות) בכעלותו של מספר משפחות פלסטיניות. מתנחלים טוענים שרכשו את אחד החדרים, ומנועו מכלסטינים לשכץ את המקום.

**מסגרת המכפלה / מסגד אל אברהמייה**

מתנחלים התיישבו בקומה השלישית של בית אבו רג'ב בשלהי מרס 2012. בתחילת אפריל 2012 הוציא אותם צה"ל מהבניין, ונכון לעכשויו הקומה השלישית ריקה מאדם.

● מוקדי אלימות מתנחלים	● סוגי סכנים:
■ הגבלות	⊗ מחסום
▨ הגבלות	⊗ מחסום חלקי
▨ שטח מוגבל	⊗ חסם דרכים
▨ איסור על תנועת כלי רכב	▲ תלולית עפר
▨ והולכי רגל פלסטיניים	⊗ שער דרך
▨ איסור על תנועת כלי רכב	△ אחר
▨ פלסטיניים	





ב-11 במרס 2014 נתן בגיץ את החלטתו הסופית בסוגיית הבעלות על בית א-רגיבי. בית המשפט דחה עתירה שהגישו פלסטינים נגד פסיקה קודמת, ואישר את התקפות החוזית של רכישת בית א-רגיבי על ידי מתנחלים. בית המשפט פסק כי הסכם הרכישה יוכרז כתקף בתנאי שהמתנחלים ישלמו לעותרים הפלסטינים בתוך שלושים יום את יתרת הסכום שעדיין לא שולמה. ברם, המתנחלים אינם יכולים לרשום בעלות על הנכס ולעבור לגור בכניין בלא אישורו של משרד הביטחון הישראלי. הפסיקה מכשירה את הקרקע להקמתה של התנחלות חמישית בשטח H2 של העיר חברון (שהיא ההתנחלות החדשה הראשונה בחברון מאז שנות השמונים), היכולה להכיל לפחות עשרים משפחות. מתנחלים התיישבו בבניין במרס 2007, אבל בדצמבר 2008 פינו הרשויות הישראליות את המבנה בעקבות תלונות על זיוף עסקת הרכישה. ב-18 החודשים שבהם היה המבנה מאוכלס במתנחלים נשמעו דיווחים גוברים והולכים על אלימות והטרדות מצד מתנחלים באזור שסביב הבית.

אלה, ובכל ארבעת המקרים פתחו בהליכים משפטיים למניעת ההשתלטות על המבנים. התפתחויות אלה מצטרפות לחששות הקיימים בדבר מאמצי מתנחלים להשתלט על שני נכסים אחרים בעיר חברון (בית א-רגיבי ובית אבו רגיב), שסביבם מתנהלים כעת הליכים משפטיים.

בנוסף על כך, בשכונת תל רומידה שבפאתי העיר העתיקה יזמו לאחרונה אוניברסיטת אריאל ורשות העתיקות הישראלית חפירות ארכיאולוגיות, בתמיכת המנהל האזרחי הישראלי ומשרד התרבות והספורט הישראלי. המיזם צפוי להימשך עד לסוף השנה, בעלות משוערת של 7 מיליון ש"ח. על סמך התנסויות קודמות בהתנחלויות אחרות ברחבי הגדה המערבית, הביעו תושבים פלסטינים את חששם כי הפעילויות הארכיאולוגיות המתבצעות כעת יובילו להרחבת התנחלות המגורים הקיימת בשכונה.<sup>9</sup>

נכון לעכשיו קיימות בשטח H2 של העיר חברון ארבע התנחלויות מגורים, שכלל אוכלוסייתן מונה כמה מאות מתנחלים.<sup>10</sup> יותר מ-120 מכשולים פיסיים שהצבא הישראלי הציב סביב שטח ההתנחלויות, בהם 18 מחסומים המאוישים דרך קבע, מבודדים אותן מיתר העיר. בכמה רחובות המובילים אל ההתנחלויות קיים איסור על תנועת רכב פלסטיני, ובחלקם אסורה אף תנועת הולכי רגל פלסטינים. הרשויות הישראליות מצדיקות הגבלות אלה בנימוק שנועדו להגן על מתנחלים ומבקרים ישראלים אחרים ולאפשר למתנחלים לנהל חיים נורמליים. במהלך השנים גרמו הגבלות הגישה והטרדה שיטתית של מתנחלים לעקירתם של אלפי פלסטינים מאזורים אלה של העיר, ואילו תנאי החיים של מי שנשארו (שמספרם מוערך כיום ביותר מ-6,000) הידרדרו.

ההתפתחויות האחרונות בעיר העתיקה של חברון העלו חששות חמורים בדבר אלימות והטרדות מוגברות מידי מתנחלים, וכן הגבלות נוספות על התנועה, לרבות גישה לאתרי דת וגישה לחינוך.

בשנים עברו גרמו הגבלות הגישה והטרדה שיטתית מצד מתנחלים לעקירתם של אלפי פלסטינים מהעיר העתיקה של חברון, ואילו תנאי החיים של מי שנשארו הידרדרו.

## לקראת עשור לחוות הדעת המייעצת של בית הדין הבינלאומי לצדק: הפגיעה שפוגעת הגדר בתנובה החקלאית בצפון הגדה המערבית

ב-9 ביולי 2004 פרסם בית הדין הבינלאומי לצדק חוות דעת מייעצת בנושא השלכות החוקיות של בניית חומה בשטח הפלסטיני הכבוש. בית הדין הכיר בכך שישראל "נאלצת להתמודד עם מעשי אלימות רבים, בלתי מובחנים וקטלניים נגד אוכלוסייתה האזרחית" ובכך שיש לה "הזכות, ואף החובה, להגיב במטרה להגן על חיי אזרחיה, [ואולם] האמצעים הננקטים חייבים להתבצע בכפוף למשפט הבינלאומי החלי" בהקשר זה.

בית הדין ציין כי אותם קטעים של הגדר העוברים בתוך הגדה המערבית, לרבות ירושלים המזרחית, מהווים הפרה של התחייבויותיה הבינלאומיות של ישראל במסגרת המשפט הבינלאומי. בית הדין קרא לישראל להפסיק את בניית הגדר "לרבות בתוך ירושלים המזרחית וסביבה"; לפרק את קטעי הגדר שכבר הושלמו; וכן "לבטל או להכריז על אי-נפקותן של כל פעולות החקיקה והתקנות הנוגעות לחומה".

ביולי 2014 יצוין יום השנה העשירי לחוות הדעת המייעצת של בית הדין הבינלאומי לצדק. לקראת מועד זה יפרסם המשרד לתיאום עניינים הומניטריים שורה של מאמרים, במסגרת "מעקב הומניטרי", ובהם תודגש הפגיעה ההומניטרית המתמשכת שיוצרת הגדר.



### משטר ההיתרים והשערים

מאז 2004, נאלצו פלסטינים בצפון הגדה המערבית להשיג מן הרשויות הישראליות היתרים בכדי להגיע לאדמות בין הגדר לקו הירוק, הקרויות "מרחב התפרי".<sup>11</sup> כדי להגיש בקשה לקבלת היתר או לחידושו, על המבקשים לעמוד בשיקולים הביטחוניים הנחוצים לכל ההיתרים הישראליים ובנוסף להגיש מסמכי בעלות או מיסוי מקרקעין תקפים, בכדי להוכיח "זיקה לקרקע".<sup>12</sup> אף שקשה להשיג נתונים מהימנים, שיעור האישור של היתרי גדר לכל שנת 2013 משתנה מאזור לאזור: החל ב-33 אחוזים בקירוב בנפת סלפית (590 מתוך 1,809 בקשות), עבור ב-46 אחוזים בנפת טול כרם (4,915 מתוך 10,630 בקשות) וכלה ב-66 אחוזים בנפת קלקיליה (9,935 מתוך 14,914 בקשות). נתונים אלה עולים בקנה אחד עם נתונים שאסף המשרד לתיאום עניינים הומניטריים בשלוש השנים האחרונות, המצביעים על שיעור של 50 אחוזים בקירוב של אישור/דחייה של בקשות להיתרים בצפון הגדה המערבית.<sup>13</sup>

"בשערים מופעלים נהלים מסובכים ביחס לסוג החומרים והציוד החקלאי שמותר לנו לקחת לאדמה שלנו שמאחורי הגדר, וזה משפיע באופן ישיר על איכות העבודות שאנו יכולים לבצע ועל סוג העבודות האלה. כעמים רבות החיילים בשער סירבו להרשות לי לעבור עם הטרקטור שלי, כשהייתי זקוק לו כדי לעבד את האדמה שלנו; ככה קרה גם ביחס לכלים חקלאיים, כמו מסורים, שאני זקוק להם כדי לגזום את העצים שלי. אמרו לי ללכת לתאם במתיק הפלסטיני את ההעברה של החומרים האלה. כשרציתי להעביר דשן, החיילים אמרו לי לזרוק אותו על הקרקע לצורך בדיקה ביטחונית, ופעמים רבות סירבו להרשות לי להכניס דשן. אפילו כדי להעביר נטעים ושתילים בשער צריך תיאום."

תייסיר עמרנה, חקלאי,  
עכאבה, נפת טול כרם

המעבר של חקלאים שקיבלו גישה לאדמותיהם שבין הגדר לקו הירוק מתועל דרך שער ייעודי. רוב מעברי הגדר פתוחים רק בעונת המסיק השנתית ורק לשעות מוגבלות בכל אחד מאותם ימים, ועניין זה מונע גישה ועיבוד רציפים לאורך השנה כולה. בסך הכול, כפי שעולה ממעקב אחר הנתונים, בעונת המסיק 2013 היו 81 שערים ייעודיים לגישה חקלאית. ברם, מבין אלה רק תשעה פתוחים כל יום; תשעה שערים נוספים פתוחים ביום או בימים מסוימים במשך השבוע; ורובם, 63 במספר, פתוחים במהלך עונת המסיק, פרק זמן של כ-45 יום מדי שנה. בנוסף על כך מוטלות הגבלות על כלי הרכב והחומרים שהחקלאים מורשים להכניס אל "מרחב התפרי". שעות הפתיחה המוגבלות פוגעות גם בחקלאים השכירים והעובדים "במשרה חלקית", שאלמלא כן היו יכולים לסייע בעיבוד נכסי המשפחה אחרי שעות העבודה.

### הפגיעה בעיבוד

ההקצאה המוגבלת של היתרים, מספרם הקטן של שערי הגדר ומועדי הפתיחה המוגבלים שלהם מונעים מחקלאים לנצל באופן מיטבי את המחזור החקלאי במלואו. עניין זה פוגע במיוחד בגידול הזיתים, המניב 25 אחוזים מההכנסה החקלאית בשטח הפלסטיני הכבוש.<sup>14</sup> עבודות חיוניות רבות קשורות למזג האוויר, מחזור החיים של העצים והתפרצות של מזיקים ומחלות. את התחזוקה יש לבצע בזמנים ספציפיים בשנה, כפי שמראה הטבלה שלהלן, הלקוחה מארגון המזון והחקלאות של האו"ם ומבוססת על תפרוסת ממוצעת של 12-16 עצים לדונם.

### לוח העבודות החקלאיות העיקריות הקשורות בגידול זיתים

(על סמך חלקה בגודל ממוצע של עשרה דונמים, ו-16 עצי זית לדונם)<sup>51</sup>

פעילויות	ינוי	פברי	מרס	אפרי	מאי	יוני	יולי	אוגי	ספטי	אוקי	נובי	דצמי	מספר ימי עבודה לחלקה
ניקוי אדמה	3	3	3									1	5
תיקוני טראסות		3	3										10
דישון		3	3									1	4
חריש		3	3	3						3	3		10
עישוב		3	3	3	3	3							10
הדברת עש הזית						3	3	3					3
הדברת מחלת עין הטווס		3	3										2
מסיק										3	3	3	60
גיזום	3												5
תוספת השקיה						3	3	3					24
													133

סה"כ ימי עבודה שנתיים בנפה

יבולם של עצי זית ב"מרחב התפרי" נמוך בממוצע ב-40 עד 60 אחוז לעומת העצים המקבילים בעברה הי"פלוסטיני של הגדר, שבו ניתן לבצע את הפעילויות החיוניות באופן סדיר ומתוכנן.

”אדם אחד לבדו זקוק ל-133 ימים בממוצע כדי לבצע את כל העבודה הדרושה במהלך השנה במטע זיתים.”

ארגון המזון והחקלאות של האו"ם





כל העבודות הללו ממלאות תפקיד חשוב בהבטחת יכולת איכותי, רווחי ויציב יחסית; לעיכוב או מניעה של כל אחת מהפעילויות עלולה להיות השפעה שלילית על התנובה והשווי של הזיתים.<sup>16</sup>

נתונים שאסף המשרד לתיאום עניינים הומניטריים בצפון הגדה המערבית מאז 2010 מראים על ירידה של 40 עד 60 אחוז בתפוקה של עצי הזית ב"מרחב התפרי", בהשוואה לעצים מקבילים בעברה הי"פלסטיניי של הגדר, שבו ניתן לבצע באופן סדיר ומתוכנן את הפעילויות החיוניות שמונה ארגון המזון והחקלאות. המחקר ניתח ארבע חלקות אדמה בנות השוואה משני צדדי הגדר, ומדד את תנובתן במונחים של תפוקת זיתים ושמן זית גם יחד. ארבע חלקות הזיתים הממוקמות בעברה הי"פלסטיניי של הגדר היו נגישות לחקלאים כל השנה. לעומת זאת, לחלקות ב"מרחב התפרי" יכלו החקלאים להגיע רק במהלך מסיק הזיתים במקרה של א-זאווייה, ופעמיים עד שלוש פעמים נוספות במהלך השבוע במקומות האחרים, בתנאי שהשיגו היתר ובכפוף לתנאים ולמגבלות שתוארו לעיל.

### הפרש ממוצעת בתנובה בין עצים משני עברי הגדר (עונת 2013)

תנובה הפרש	תנובת שמן זית (ק"ג)	הפרש תנובה (%)	תנובת זיתים (ק"ג)	מיקום העצים	מסי העצים שהושאו בכל צד	יישוב
78-	6	-64	36	מרחב תפרי	16	עכאבה
	27		100	"הצד הפלסטיניי"		
-50	75	-50	375	מרחב התפרי	25	קפין
	150		750	"הצד הפלסטיניי"		
-48	58	-61	175	מרחב התפרי	25	זיתא
	112		450	"הצד הפלסטיניי"		
-60	34	-40	150	מרחב התפרי	10	א-זאווייה
	85		250	"הצד הפלסטיניי"		

הערה: בחירת העצים שהושאו במחקר זה נעשתה על פי קריטריונים אלה:

- בכעלותו של אותו חקלאי מטעי זיתים משני עברי הגדר.
- החלקות היו בנות השוואה מבחינת הטופוגרפיה ומיני הקרקע, ואותו זן של עצים ניטע בהן.
- עצי הזית היו בני כ-50 שנה.

” הגדר פגעה קשה באדמה ובעצים שלנו, ותנובת הזיתים ושמן הזית יורדת מדי שנה בשנה. זה פגע במחייטי ובמצבה הכלכלי של משפחתנו. ילדי תלמידים טובים ואני תכנתי לשלוח אותם לאוניברסיטה, אבל בגלל הירידה בהכנסות מהאדמה שלנו, אלה חלומות שאתקשה להגשים.”

מוחמד סעיד חיטיב, חקלאי, קפין, נפת טול כרם



1. הצורך בפניית חירום נפרדת מקובל ומוכר על ידי הצוות המוביל של ארגוני הסיוע בשטח הפלסטיני הכבוש. תוכנית התגובה האסטרטגית ופניית החירום של סוכנות הסעד והתעסוקה משלימות זו את זו.
2. שני סקרים אלה פורסמו באמצע 2013: 1. סקר התחום החברתי-כלכלי והביטחון התזונתי - דוח משותף לסוכנות הסעד והתעסוקה של האו"ם, תוכנית המזון העולמית, ארגון המזון והחקלאות והלשכה הפלסטינית המרכזית לסטטיסטיקה. 2. סקר כלכלת משק הבית שביצע ארגון Oxfam איטליה במימון המשרד לסיוע הומניטרי מטעם הנציבות האירופית.
3. ההגדרה הפחות נוקשה של אבטלה כוללת "עובדים שאמרו נואש", כלומר אנשים שמסרו כי הם מעוניינים לעבוד אבל חדלו לחפש עבודה באופן פעיל. הלשכה הפלסטינית המרכזית לסטטיסטיקה, סקר כוח העבודה.
4. אחד מפגזי הטנקים פגע בבית אזרחים סמוך לגדר בין ישראל לעזה, במחנה הפליטים אל מעיז. מפגיעתו נהרגה ילדה בת שלוש ששיחקה בחצר של בית משפחתה, ונפצעו שלושה מבני המשפחה שלא השתייכו לארגון כלשהו.
5. הצלב האדום, גיליון מידע מסי' 1/2014, 4 בפברואר 2014.
6. דוח המזכיר הכללי של האו"ם לעצרת הכללית של האו"ם, 14 A/67/372 בספטמבר 2012, פסקה 37.
7. לפרטים נוספים על תוכנית זו ראו בצלם ובמקום, כרוניקה של סיפוח ידוע מראש: כוונתיה של ממשלת ישראל בהקמת מעלה אדומים, התוכניות לחברה לעיר ירושלים והפיגעה בפלסטינים, דצמבר 2009.
8. סעיפים 59 ו-60, אמנת זינבה בדבר הגנת אזרחים בימי מלחמה (1949) (אמנת זינבה הרביעית). כלל 55 של המשפט ההומניטרי הבינלאומי המנהגי. ראו גם הערה כללית מסי' 3 על טבע מחויבויותיהן של מדינות שהן צד לאמנה (סעיף 1) לאמנה הבינלאומית בדבר זכויות כלכליות, חברתיות ותרבותיות).
9. חפירות ארכיאולוגיות שימשו להקמתן או להרחבתן של ההתנחלויות סוסיא (נפת חברון), שילה (נפת רמאללה), מעלה אדומים (נפת ירושלים) ועיר דוד (ירושלים המזרחית).
10. לפרטים נוספים ראו המשרד לתיאום עניינים הומניטריים, "ההשפעה ההומניטרית של התנחלויות בעיר חברון", נובמבר 2013.
11. לצורך דוח זה, צפון הגדה המערבית כולל את נפות גנין, טול כרם, קלקיליה וסלפית. מבין 39 השערים החקלאיים בגדר בנפות אלה, כ-35 ניתן לעבור באמצעות היתרים ובארכעה באמצעות "תיאום מוקדם" עם משרד התיאום והקישור הישראלי האזורי.
12. דרישה זו מכבידה במיוחד לאור העובדה שרק 33 אחוז מהאדמות בגדה המערבית נרשמו רשמית, והבעלות מועברת בשיטות מסורתיות שאינן מצריכות תיעוד ירושה רשמי. ראו "רישום קרקעות בגדה המערבית", המשרד לתיאום עניינים הומניטריים, "חמש שנים לאחר מתן חוות הדעת המייעצת של בית הדין הבינלאומי לצדק", עמ' 21, [http://www.ochaopt.org/documents/ocha\\_opt\\_barrier\\_report\\_july\\_2009\\_english\\_low\\_res.pdf](http://www.ochaopt.org/documents/ocha_opt_barrier_report_july_2009_english_low_res.pdf).
13. חקלאים מתלוננים בעקביות על כך שתפרוסת ההיתרים אינה מאוזנת: כמשפחות מסוימות יש יותר מבעל היתר אחד; באחרות, רק מבקש אחד זוכה בהיתר - ולא בהכרח האדם הכשיר או המתאים ביותר - ומשפחות רבות אינן מקבלות היתרים כלל; מסורתית, חמולות משתתפות בשתילה, במסיק ובתחזוקה של האדמה כל משך השנה. בנוסף, מי שנתקלים שוב ושוב בסירוב אומרים נואש וחדלים להגיש בקשות. תוקפם הקצר של ההיתרים כופה על החקלאים בטלה בתקופה שבין פקיעתו של היתר עכשווי לחידושו או לדחיית הבקשה לקבלתו.
14. נתון זה כולל את שווי הזיתים שנמסקו ושמן הזית המופק מהם (נתוני הלשכה הפלסטינית המרכזית לסטטיסטיקה, ממוצעים של 2003-2010).
15. ארגון המזון והחקלאות של האו"ם, "סקירה כללית של ענף הזיתים בגדה המערבית וברצועת עזה", 13 באוקטובר 2013.
16. שם. לדברי ארגון המזון והחקלאות, ב"מרחב התפרי" יש 40 אלף דונם של עצי זית השייכים ל-135 קהילות.

הנוסח המחייב הוא הדוח המלא בשפה האנגלית; לקראתו פנו לאתר OCHA:  
[http://www.ochaopt.org/documents/ocha\\_opt\\_the\\_humanitarian\\_monitor\\_2014\\_03\\_19\\_english.pdf](http://www.ochaopt.org/documents/ocha_opt_the_humanitarian_monitor_2014_03_19_english.pdf)  
 טבלאות עם נתונים מפורטים על מדדי הגנה ניתן לקרוא בדוח בשפה האנגלית,  
[http://www.ochaopt.org/documents/ocha\\_opt\\_the\\_humanitarian\\_monitor\\_2014\\_03\\_19\\_english.pdf](http://www.ochaopt.org/documents/ocha_opt_the_humanitarian_monitor_2014_03_19_english.pdf)

לפרטים ולמידע נוספים נא לפנות למר יחזקאל ליין, [lein@un.org](mailto:lein@un.org) טל: 02 5829962