

סקירה כללית

תוכן העניינים

עזה: שיבושים קשים בשירותי המים והתברואה בשל משבר האנרגיה.....3

שנה מאז הפסקת האש בין ישראל לחמאס..5

מחסומים כגדה המערבית נותרים מוקדים להתפרצויות אלימות.....9

הריסות ועקירות כירושלים המזרחית - הנתונים הגבוהים ביותר מאז 2009.....12

תמיכה במחייה החקלאית של קהילות המושפעות לרעה על ידי הגדר.....15

הלקחים שהופקו ישפרו את הכיצועים באירוע אמיתי.....17

בנובמבר מלאה שנה להכנות הפסקת האש שהושגו בתיווך מצרי בין ישראל לחמאס, ואשר סיימו את שמונת ימי ההסלמה במעשי האיבה. בשנה שחלפה נרשמה הרמה הנמוכה ביותר, זה 13 שנים, של אלימות ונפגעים אזרחיים בעזה ובדרום ישראל. בנוסף על כך חל שיפור מוגבל בגישת בני אדם לשטחי דיג בים ולשטחים חקלאיים לאורך הגדר עם ישראל.

יחד עם זאת, בסך הכול חלה בעזה ירידה בתנאי החיים. רוב ההגבלות שמטילה ישראל על תנועת בני אדם וסחורות אל רצועת עזה וממנה נותרו בתוקף, ולפחות אחת מהן (יבוא חומרי בניין)

הוחמרה. השפעתם השלילית של אמצעים אלה החמירה מאז יוני 2013 בשל הפסקת ההברחות של חומרי בניין ודלק דרך המנהרות הבלתי חוקיות מתחת לגבול עם מצרים.



צילום: המשדר לתאום עניינים הומניטריים

פגוע עולה על מדותיו בעיר עזה

דגשים מרכזיים

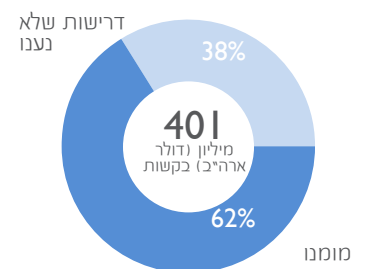
- בשל המחסור המתמשך בדלק, הושבתה תחנת הכוח של עזה ובכך גרמה לאחד ממשברי האנרגיה החמורים ביותר שידעה רצועת עזה בשנים האחרונות, משבר שעלולות להיות לו השלכות הומניטריות קשות.
- ההידרדרות במצב ההומניטרי בעזה סיכלה מאמצים למתן כמה מהתוצאות של מעשי האיבה בנובמבר 2012, במיוחד בקרב משפחות שאיבדו את בתיהן, מי שנפצעו קשה וילדים שהושפעו לרעה ממצוקה פסיכולוגית-חברתית.
- ב-2013 גרמו הריסות כירושלים המזרחית לעקירתם של כמעט 300 פלסטינים, הנתון הגבוה ביותר מאז 2009, וגבוה בהרבה מסך העקורים בשנים 2011 ו-2012 גם יחד.

נתונים לחודש אוקטובר

9	אזרחים (כתוצאה מסכסוך ישיר)	פלסטינים שנהרגו
320	אזרחים (כתוצאה מסכסוך ישיר)	פלסטינים שנפצעו
25	ילדים ישראל	פלסטינים במעצר בידי

מימון הליך הפנייה המשולבת

401	מיליון (דולר ארה"ב) בקשות
62%	מומנו



מאז ה-1 בנובמבר אילץ המחסור בדלק את תחנת הכוח של עזה לחדול מפעולה, השבתה שגרמה לאחד ממשברי האנרגיה החמורים ביותר שידעה רצועת עזה בשנים האחרונות, לרבות הפסקות חשמל יזומות בנות עד 16 שעות ביום. מגזר המים והתברואה היה אחד התחומים שספגו את הפגיעה הקשה ביותר: מספר מתקנים לשאיבת שפכים החלו לעלות על גדותיהם, והתדירות של אספקת המים למשקי בית ירדה באופן דרמטי. משבר האנרגיה פגע גם במתן שירותי בריאות. בין ההשלכות האחרות על מגזר הבריאות, בתי חולים ממשלתיים צמצמו את הניתוחים הלא דחופים במחצית כמעט, בכדי לחסוך בדלק הדרוש לתפעול גנרטורים להפעלת ציוד מציל חיים.

ההידרדרות פגעה במיוחד במי שממשיכים להתמודד עם תוצאותיהם של מעשי האיבה בנובמבר 2012, ביניהם משפחות שנותרו עקורות, פצועים קשה וילדים החווים מצוקה פסיכולוגית-חברתית. ההידרדרות כוללת זו מעוררת דאגה לא רק בפני עצמה, אלא גם כגורם קריטי המערער את הפסקת אש ועלול להוביל לחידוש מעשי אלימות בקנה מידה רחב.

גם בגדה המערבית קיימים סימנים מדאיגים להידרדרות כללית, ביניהם העלייה החדה במספר הנפגעים בשנה האחרונה. בחודש נובמבר לבדו נהרגו שישה פלסטינים בידי כוחות ישראלים ו-308 נוספים נפצעו. שניים ממקרי ההרג ושישה ממקרי הפגיעה החודש התרחשו במחסומים צבאיים בגדה המערבית. בשנים האחרונות הייתה הקלה הדרגתית בהגבלות הניעות בין הערים הפלסטיניות הראשיות לכפרים. עם זאת, מחסומים המשיכו לסכל תנועת פלסטינים והם עדיין מהווים מוקדים להתלקחויות אלימות תכופות. נכון לעכשיו קיימים בתחומי הגדה המערבית 59 מחסומים צבאיים מאוישים דרך קבע, בנוסף על 25 "מחסומים חלקיים" המאוישים על פי צורך, וממוצע חודשי של כ-250 מחסומים מדלגים הנפרשים במקומות שונים, לשעות אחדות בכל פעם.

בגדה המערבית מעוררת דאגה גם העובדה שמספר המבנים שנהרסו ובני האדם שנעקרו בירושלים המזרחית מאז תחילת השנה (כמעט 100 ו-300, בהתאמה) הינו הגבוה ביותר שנרשם מאז 2009. החודש הוציאו הרשויות הישראליות צווי הריסה חדשים נגד עשרה בנייני דירות בשכונה בירושלים המזרחית שהגדר מנתקת אותה מן העיר, ובכך הציבו 1,500 תושבים נוספים בסכנת עקירה. לעקירה בכפייה נודעת השפעה פיזית, חברתית-כלכלית ורגשית קשה על משפחות וקהילות פלסטיניות, מאחר שהיא שוללת מבני אדם את בתיהם, המהווים לעיתים קרובות את המקור העיקרי שלהם לביטחון פיסי וכלכלי.

למרות ההידרדרות במצב ההומניטרי ברצועת עזה, הפסקת האש שהושגה לפני שנה בין ישראל לחמאס מחזיקה מעמד, ומציעה חלון הזדמנויות לטיפול בכמה מן הגורמים לפגיעות ההומניטריות המשפיעה על אוכלוסיית עזה. בנוסף על כך, המשא ומתן המתנהל בין ישראל לרשות הפלסטינית מציע הזדמנות משמעותית עוד יותר לשיפור בתנאי החיים של כלל האוכלוסייה הפלסטינית בשפ"כ ולסיום הכיבוש המתמשך. כפי שהדגיש המזכיר הכללי של האו"ם בדבריו לרגל יום הסולידריות הבינלאומי עם העם הפלסטיני, "אחרי שני עשורים של שיחות והרבה יותר מדי התפתחויות שליליות בשטח [...] איננו יכולים להרשות לעצמנו לאבד את רגע ההזדמנות הנוכחי. אני מבקש מכל חברי הקהילה הבינלאומית לעבוד יחדיו על מנת לתרגם את הסולידריות המבוטאת בהזדמנות זו לפעולה חיונית למען שלום וצדק."

התפתחות אחרונה

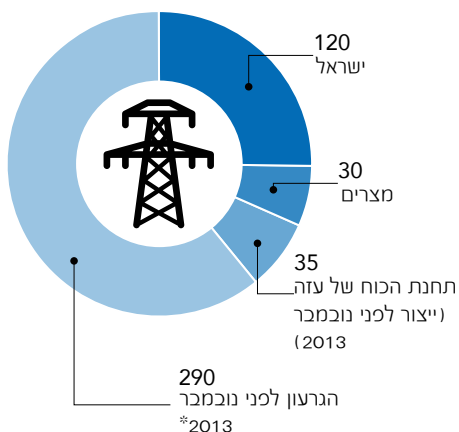
סופת חורף מאופיינת בגשמים כבדים, רוחות עזות, טמפרטורות נמוכות ושלגים פגעה ב-11 בדצמבר בשטח הפלסטיני הכבוש (שפ"כ), והחמירה עוד יותר את המצב ההומניטרי הירוד ממילא של פלחים גדולים באוכלוסייה הפלסטינית. למידע על הפגיעה ההומניטרית של הסופה והתגובות שניתנו לה ראו דוחות המצב של המשרד לתיאום עניינים הומניטריים.

עזה: שיבושים קשים בשירותי המים והתברואה בשל משבר האנרגיה

תגובות חירום ופתרונות מבניים דרושים בדחיפות

ב-1 בנובמבר הושבתה תחנת הכוח של עזה בשל המחסור המתמשך בדלק והדלדול בעתודות הדלק שלה. השבתה זו גרמה לאחד ממשברי האנרגיה החמורים ביותר שידעה

הביקוש לחשמל על פי מקורות אספקה



מבוסס על הערכות לביקוש בהיקף של 475 מגה-ואט בעונת החורף

רצועת עזה בשנים האחרונות, אשר עלולות להיות לו השלכות הומניטריות קשות. נכון לעכשיו עזה מסתמכת על חשמל הנרכש מישראל (120 מגה-ואט) וממצרים (30 מגה-ואט), רכש המכסה 38 אחוזים בקירוב מן הביקוש. עקב כך מתמודדות משפחות בעזה עם הפסקות חשמל הנמשכות כ-16 שעות ביממה. משבר הדלק הנוכחי החרף מצב הומניטרי שביר ממילא, שיצרו ההגבלות הממושכות שמטילה ישראל, ולאחרונה האמצעים שנקטו הרשויות המצריות בהקשר של החששות הביטחוניים בסיני. הצעדים המצריים כוללים סגירה או

הרס של מנהרות ההברחה בין מצרים לעזה, והחמרת ההגבלות על תנועת בני אדם וסחורות דרך מעבר רפיח, שבשל הגבלות הממושכות שמטילה ישראל במעבר ארז הפך לנקודת הכניסה והיציאה העיקרית עבור תושבי עזה.

נכון לחודש נובמבר, אספקת הדלק דרך המנהרות חדלה כמעט לחלוטין. בשנים האחרונות פיתחה עזה תלות בדלק מצרי מוברח ומסובסד, כשעד יוני 2013 נכנסו לעזה מדי יום דרך המנהרות כ-1 מיליון ליטרים. היעדר מנגנון מוסכם בין רשויות הפלסטיניות ברמאללה ובעזה, שיאפשר רכישה של דלק (יקר יותר) ממקורות אחרים, לרבות ישראל, מסבך עוד יותר את המצב.

אף שכל השירותים החיוניים מושפעים לרעה, הפגיעה במגזר המים והתברואה היא מן הקשות ביותר, מאחר שאף אחד מ-291 המתקנים שלו אינו מתפקד במידה מספקת. בשל המחסור בחשמל יש להשתמש לעיתים קרובות יותר בגנרטורים לשעת חירום, המצריכים יותר דלק, שאינו זמין בקלות ואינו נמכר במחיר בר השגה. ציוד הנפגע יותר ויותר משימוש יתר ומתנודות באספקת החשמל מצריך תיקונים לעיתים תכופות יותר. מתקן שאיבת השפכים הגדול ביותר בעזה עלה על גדותיו, ולפחות עשרה מתקני שאיבת שפכים אחרים קרובים לעלות על גדותיהם. במהלך הפסקות חשמל יזומות, מתקני השפכים נאלצים להטות את מרבית השפכים לבריכות חירום, שהגדות של רבות מהן חלשות, כך שקשה יותר ויותר לשלוט בפליטת השפכים.

לפני המשבר הנוכחי זרמו מדי יום לים התיכון כ-90 מיליון מ"ק של שפכים גולמיים או מטוהרים חלקית; כיום, כל השפכים הנפלטים מעזה אינם מטוהרים, והם יוצרים זיהום, סיכונים לבריאות הציבור ואתגרים כלכליים גדלים והולכים. עוד לפני המשבר האחרון

עזה נסמכת על חשמל הנרכש מישראל וממצרים, ומכסה כ-38 אחוזים מן הביקוש. משפחות בעזה מתמודדות עם הפסקות חשמל יזומות הנמשכות כ-16 שעות ביום.

3,000 בני אדם הושפעו לרעה מהצפת ביוב

ב-13 בנובמבר קרסה אחת מתחנות שאיבת השפכים הראשיות בעיר עזה (שקודם לכן טיפלה ב-60 אחוזים מהביוב בעיר) ופלטה יותר מ-35,000 מ"ק של שפכים לא מטוהרים על פני שטח גדול בשכונת א-זייתון, מדרום לעיר עזה. 3,000 בני אדם בקירוב הושפעו לרעה במישרין או בעקיפין, ונחשפו לסכנות לבריאות הציבור, ביניהן שלשול. בזמן פרסומו של דוח זה טרם טופלה הצפת הביוב ומבצעי הניקוי טרם החלו. שישה מתחמי בתי ספר הממוקמים בקרבתן של תחנות שאיבת שפכים מצויים גם הם בסכנת הצפה אם תחנות שאיבה נוספות יעלו על גדותיהן.

נדרשה כבר השקעה משמעותית במתקני טיהור שפכים, מאחר שעל מנת להתמודד עם הביקוש העכשווי יש לבנות מתקנים חדשים ולשפץ מתקנים ישנים יותר. בכדי לטפל בצרכי האוכלוסייה העירונית של עזה דרושים מתקני טיהור שיוצבו במקומות אסטרטגיים, ושדרוג מלא של רשת המים והביוב.

משבר האנרגיה השפיע לרעה גם על כמותם ואיכותם של המים - צריכת המים פחתה ל-40 ליטרים לנפש ליום בממוצע, כמות נמוכה בהרבה מ-70 הליטרים לנפש ליום שנרשמו בתחילת השנה, ומן הכמות המומלצת של 100 הליטרים לנפש ליום. רק 15 אחוזם מתושבי עזה מקבלים מים מדי יום, למשך חמש עד שש שעות, ושאיבת המים לקומות העליונות נעשית קשה יותר ויותר.

בשל שאיבת היתר המתבצעת זה זמן רב מאקוויפר החוף, בצד חלחול של מי ים, יותר מ-90 אחוזים מהמים המסופקים למשקי בית דרך רשת המים אינם ראויים לשתייה, כך שתושבים נאלצים לרכוש מים מותפלים לשתייה ולבישול. בנובמבר גרם המחסור בחשמל לירידה של 75 אחוזים בהספק של יחידות ההתפלה שמפעילה רשות המים של יישובי חוף עזה, ועקב כך נאלצו משקי בית רבים להשיג מים מותפלים ממקורות פרטיים, שאינם נתונים לפיקוח. החודש הוגשו לרשות המים של יישובי חוף עזה כמעט 900,000 תלונות על היעדר אספקת מים וטיהור שפכים עירוניים.²

ככדי להקל את מצב החירום המידי חולקו כמויות דלק קטנות. הדלק סופק באמצעות מימון חירום של ממשלת טורקיה, המתכוונת לספק 800,000 ליטרים של דלק עבור מתקני השפכים, האשפה המוצקה והבריאות החיוניים ביותר למשך ארבעה חודשים (200,000 ליטרים בחודש).

בהיעדר אנרגיה מתחנת הכוח של עזה, זקוק מגזר המים, התברואה וההיגיינה ל-400,000 ליטרים דלק בחודש בקירוב על מנת לשמור על רמת תפקוד סבירה, מגזר האשפה המוצקה נזקק ל-150,000 ליטרים ומגזר הבריאות ל-500,000 ליטרים. לפיכך, כל עוד לא יוקמו קווי הזנת חשמל נוספים קיים צורך בפיתרון מבני יותר.³

פיתרונות אלה צריכים לכלול הסדר מנהלי מזורז בבירור בין רמאללה לעזה לרכישת דלק נוסף באמצעות ישראל, במחיר מוסכם. אמצעים נוספים שנידונו כוללים גבייה טובה יותר

המחסור בחשמל גרם לירידה של 75 אחוזים בהספק של יחידות התפלת מים פועלות, עובדה שאילצה משקי בית רבים לרכוש מים מותפלים ממקורות פרטיים שאין עליהם פיקוח.

של חשבונות שימוש בחשמל והתקנת מדי חשמל משולמים מראש עבור צרכנים בעזה. אף שקודם למשבר האנרגיה חל שיפור בתשלום חשבונות החשמל בעזה, אי-אספקת שירות מאיימת לחבל בהתקדמות שנעשתה עד כה בתחום זה.

שנה מאז הפסקת האש בין ישראל לחמאס

הידרדרות בתנאי החיים מערערת את הרגיעה השבירה

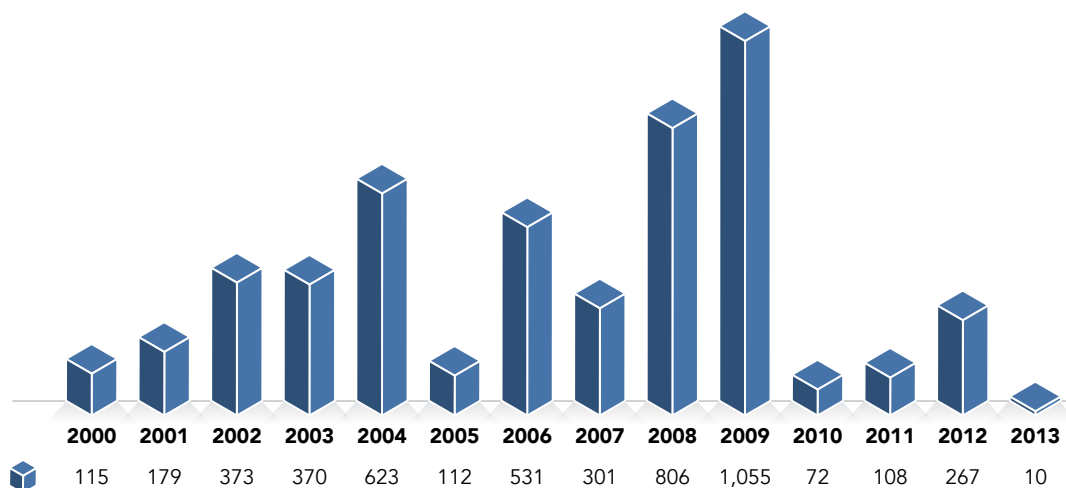
עברה שנה מאז הבנות הפסקת האש בין ישראל לחמאס, שהושגו בתיווך מצרי. הפסקת האש, שהחלה ב-21 בנובמבר 2012, סיימה את המבצע הצבאי הישראלי בן שמונת הימים ואת ההסלמה במעשי האיבה בעזה ובדרום ישראל.⁴ הפסקת האש הציגה חלון הזדמנויות לטיפול בכמה מהגורמים למצב ההומניטרי הממושך הפוגע באוכלוסיית עזה. ברם, למרות מספר הישגים, באופן כללי חלה הידרדרות בתנאי החיים. הידרדרות זו סיכלה מאמצים למתן כמה מההשלכות של מעשי האיבה, במיוחד בקרב משפחות שאיבדו את בתיהן, מי שנפצעו קשה וילדים המושפעים לרעה ממצוקה פסיכולוגית-חברתית.

הושגה רגיעה שבירה

השנה שעברה מאז הפסקת האש הביאה ירידה משמעותית בעימותים בין פלגים חמושים פלסטינים לצבא הישראלי, כירי טילים פלסטיני ובתקיפות אוויריות ישראליות. כתוצאה מכך נרשם ב-2013 בעזה המספר הנמוך ביותר של נפגעים מאז תחילת האינתיפאדה השנייה, בספטמבר 2009. מספר מקרי ההרג של פלסטינים ברצועת עזה ב-11 החודשים מתחילת 2013 ירד ב-96 אחוזים לעומת 2012 (267 לעומת 10), אף שאחוז האזרחים שנהרגו בשתי השנים נותר זהה (מחצית בקירוב). מאז תחילת 2013 לא היו מקרים של הרג אזרחים ישראלים בהקשר של עזה.

המספר הכולל של מקרי פגיעה של פלסטינים ירד גם הוא, מ-1,484 ב-2012 ל-55 מאז תחילת 2013. רוב מקרי הפגיעה של אזרחים התרחשו בהקשר של אכיפה ישראלית של הגבלות הגישה אל שטחי דיג בים ושטחי אדמה לאורך הגדר המפרידה בין ישראל לרצועת עזה; למרות השיפור בגישה (ראו להלן), נותרו השטחים הללו סיכון מרכזי לחייהם ולביטחונם של אזרחים.

הרוגים פלסטינים ברצועת עזה*



מקור: בצלם לשנים 2000-2004, המשרד לתיאום עניינים הומניטריים ל-2005-2013. שנת 2000 מכסה רק את התקופה מה-29 בספטמבר. שנת 2013 מכסה את התקופה עד לסוף נובמבר.

פרק זה מבוסס על תשומות שסיפקו מגזרים וכוחות משימה שונים, לרבות מים, תברואה והיגיינה, הגנה על ילדים וביטחון תזונתי.

היעדר אחריות⁵

שנה לאחר הסכם הפסקת האש, האחריות בגין הפרות מדווחות של החוק ההומניטרי הבינלאומי במהלך מעשי האיבה בנובמבר 2012, שאותן ביצעו ישראל, הרשויות בפועל בעזה ופלגים חמושים פלסטינים, עדיין נותרת חמקמקה. על פי המידע הזמין, הרשויות הישראליות לא פתחו באף חקירה פלילית של האשמות בדבר הפרות של החוק ההומניטרי הבינלאומי שביצע הצבא הישראלי; והרשויות בפועל בעזה לא נקטו שום אמצעים לחקור האשמות אמינות בהפרות של החוק ההומניטרי הבינלאומי שביצעו כוחותיהן או פלגים חמושים אחרים בעזה.

אתגר הגנתי נוסף, מורשת ההסלמה מנובמבר 2012, היה הסיכון הגובר שמהווים נפלי מלחמה. ב-2013 גבו נפלי מלחמה 26 קורבנות אזרחים, ביניהם שני ילדים שנהרגו ו-20 ילדים וארבעה מבוגרים שנפצעו. התערבות של סוכנות פינוי המוקשים של האו"ם הפחיתה משמעותית את הסיכון, הודות להלך ניהול נפלי מלחמה משופר ובטוח בהרבה שנקטה המשטרה המקומית; בצד מודעות מוגברת בקרב האוכלוסייה, כתוצאה מתוכנית חינוך לסיכונים שהוחלה יחד עם ארגונים שותפים ויושמה בכתי ספר ובקבוצות חברה אזרחית, וכן באמצעי התקשורת.

נמשכת הפגיעה הבריאותית והפסיכולוגית-חברתית

במהלך מעשי האיבה נפצעו 1,046 פלסטינים, שמאמינים כי רובם אזרחים, ביניהם 466 ילדים. להערכת משרד הבריאות בעזה, יותר

מ-100 מהם לקו בנכות קבועה כתוצאה מהפצעים שנגרמו להם. הנכים החדשים, בצד אלפים מתושבי רצועת עזה שהיו נכים קודם למעשי האיבה, תלויים לקיומם ולרווחתם בגישה סדירה לשירותים רפואיים. אלא שמאז יוני 2013 חלו שיבושים קשים בכל השירותים הללו בשל הפסקות חשמל ממושכות, בעקבות ההפסקה בהברחת דלק דרך מנהרות בלתי חוקיות מתחת לגבול עם מצרים. המחסור הממושך בתרופות, הנובע ממימון בלתי מספיק ומן התיאום הלקוי בין הרשויות בעזה וברמאללה, החריף עוד יותר מצב זה.

בילדים, הפגיעה הפסיכולוגית-חברתית של מעשי האיבה בנובמבר 2012 הייתה הורסנית במיוחד, וילדים רבים ממשיכים לסבול מהשפעותיה השליליות. מנובמבר עד דצמבר 2012 הוכפל מספר בני האדם שטופלו במרפאות של סוכנות הסעד והתעסוקה של האו"ם בגין טראומה פסיכולוגית; 42 אחוזים מהמטופלים בחודש דצמבר היו ילדים בני פחות מתשע. על פי אומדן של יוניצף, שבוצע מייד לאחר הפסקת האש, ההשפעה הקשה ביותר הייתה על ילדים בנפות צפון עזה והעיר עזה, ולוותה בהבדלים משמעותיים בתסמינים שנצפו אצל בנים ובנות. בסך הכול הפגינו בנים תסמינים רגשיים יותר, כמו רמות מוגברות של פחד, חוסר ביטחון, כעס וקשיי ריכוז, בעוד שבנות הפגינו תסמינים גופניים יותר, כמו שינויים בדפוסי אכילה, בכי, היצמדות להורים גם בשעות השינה, כאבים וכסיסת ציפורניים. ילדים גדולים יותר הושפעו יותר, באופן מידתי, מילדים צעירים יותר.⁶

מחקר שביצעה לאחרונה התוכנית לבריאות הנפש בקהילה בעזה הראה כי 30 אחוזים מהילדים שנחשפו לרמות גבוהות של טראומת מלחמה במהלך מעשי האיבה בנובמבר

התערבות של סוכנות פינוי המוקשים של האו"ם הפחיתה משמעותית את הסיכון מנפלי מלחמה, הודות להליך ניהול נפלי מלחמה משופר ובטוח בהרבה שנקטה המשטרה המקומית.

פיתחו הפרעת דחק פוסט-טראומטית (PTSD).⁷ בדנצה לכך גילה המחקר גם כי הורים שנחשפו לאלימות במהלך מעשי האיבה של השנים האחרונות הושפעו פסיכולוגית, במיוחד אימהות. בין ינואר לנובמבר 2013 סיפקו צוותי חירום פסיכולוגיים-חברתיים בניהול המרכז הפלסטיני לדמוקרטיה וליישוב סכסוכים, ובתמיכת יוניצף, שירותי תמיכה פסיכולוגיים-חברתיים ליותר מ-24,000 ילדים, והגבירו מודעות בקרב לפחות 15,000 מטפלים ברחבי רצועת עזה ביחס לדרכים לתמוך ברווחתם הפסיכולוגית-חברתית של ילדיהם.

התערבות פסיכולוגית חברתית - המקרה של נור

נור בן האחת-עשרה גר בבית לאהיא, בצפון רצועת עזה. מאז חודש נובמבר האחרון הוא סובל ממספר תסמינים רגשיים ובעיות התנהגותיות, לרבות פחד, סיוטים, מופנמות, תוקפנות, יחסים חברתיים מוגבלים והישגים נמוכים בלימודים. נור היה ילד נורמלי ומחונך עד שאחיו נהרג במהלך מעשי האיבה. צוות החירום הפסיכולוגי-חברתי בניהול המרכז הפלסטיני לדמוקרטיה וליישוב סכסוכים, ובתמיכת יוניצף, ביקר את המשפחה מייד אחרי הפסקת האש וסיפק לנור ולמשפחתו תמיכה פסיכולוגית-חברתית. נור שולב בפעילות ייעוץ קבוצתית לילדים שהושפעו לרעה, שגילתה אצלו צורך בטיפול אחד-על-אחד פרטני מתמחה יותר. היועץ מטעם המרכז הפלסטיני לדמוקרטיה וליישוב סכסוכים סיפק לנור תמיכה פסיכולוגית-חברתית, תמיכה חינוכית (באמצעות למידה אקטיבית) והכשרה בכישורי חיים, וכעת שיפר נור את הישגיו בבית הספר ואת מצבו הפסיכולוגי-חברתי, והוא מפגין פחות פחד וכישורים חברתיים מוגברים.



טיפול קבוצתי פסיכולוגי-חברתי שהמרכז הפלסטיני לדמוקרטיה וליישוב סכסוכים, בתמיכת יוניצף, מיישם בצפון עזה.

30 אחוזים מהילדים שנחשפו לרמות גבוהות של טראומת מלחמה במהלך מעשי האיבה בנובמבר פיתחו הפרעת דחק פוסט-טראומטית

השטחים שהגישה אליהם מוגבלת - גישה רבה יותר בים וביבשה

בהקשר של הפסקת האש הרחיבו הרשויות הישראליות את שטח הדיג המותר משלושה לשישה מיילים ימיים מחוף עזה. החלטה זו בוטלה במרס 2013, בתגובה לשיגור טילים על ידי פלגים חמושים פלסטיניים, ויושמה מחדש כעבור חודשיים. בהתחשב בעובדה שלהקות הדגים השופעות והרווחיות יותר ממוקמות במרחק של יותר מעשרה מיילים ימיים מהחוף, השפעתה של הרחבה זו על מחייתם של הדייגים נותרה מוגבלת.

גם הגישה לשטחים חקלאיים לאורך גדר הגבול עם ישראל גדלה, אף שהפרמטרים של המשטר החדש מעולם לא נמסרו רשמית, עובדה ששימרה מידה גבוהה של אי-ודאות. כפעם הראשונה זה שנים יכלו פלסטינים להגיע באופן סדיר לשטחים במרחק של עד 300 מטרים מהגדר. לפני נובמבר 2012 הצהירו הרשויות הישראליות כי ביבשה אסור לעזתים להגיע לשטחים במרחק של פחות מ-300 מטרים מהגדר. למעשה, "השטח האסור" ביבשה נאכף לעיתים למרחק של כמה מאות מטרים מעבר לכך, וה"שטח בסיכון גבוה" הוחל לעיתים למרחק של עד 1,500 מטרים מהגדר. למרות ההקלה בהגבלת הגישה בעקבות ההבנות מחודש נובמבר, ממשיכה הטלת ההגבלות להשפיע לרעה על מחייתם של תושבי עזה, והכניסה לשטחים שנעשו נגישים לא מכבר נותרת לא בטוחה ומסוכנת. יתרה מכך, השיטות שבהן משתמש הצבא הישראלי לאכוף את הגבלות הגישה המשיכו לגרום למקרי הרג, פציעה, מעצר והרס ונזק לרכוש.⁸ בסך הכול, למרות השיפור בגישה נרתעו מרבית החקלאים מלהשקיע בשטחים שנעשו נגישים לא מכבר, זאת בשל אי-הוודאות והיעדר הבהירות ביחס לטבען של ההגבלות שנותרו בתוקף, בשילוב עם היעדר תשתית מספקת, ובמיוחד מערכות השקיה.⁹

נמשכות ההגבלות על יבוא ויצוא

התפתחויות אחרונות:

בתחילת דצמבר הודיעו הרשויות הישראליות על הסרת האיסור על יבוא חומרי בניין בסיסיים למיזמים בינלאומיים, וב-10 בדצמבר נכנסו לעזה ארבעת המטענים הראשונים של מלט וחצץ. האיסור על יבוא חומרים אלה עבור המגזר הפרטי נותר בעינו.

בדצמבר 2012, כחלק מהבנות הפסקת האש, הקלה ישראל במעט את ההגבלות על יבוא של חומרי בניין בסיסיים למגזר המסחרי, שהיו בתוקף מאז 2007, והתירה את כניסתם לעזה של 20 מטעני חצץ מדי יום. בספטמבר הורחבה מכסה זו ל-70 מטענים ביום.¹⁰ אלא ששיפור זה לא האריך ימים: ב-13 באוקטובר 2013, בעקבות גילוייה של מנהרה תת-קרקעית באורך 1.8 קילומטרים שהובילה מרצועת עזה אל תוך

ישראל, עצרו הרשויות הישראליות את כניסתם של חומרי בניין, הן עבור המגזר המסחרי והן עבור ארגונים בינלאומיים, ונימקו זאת כחששות כי חומרים אלה ישמשו למטרות צבאיות.

למרות השיפור בגישה נרתעו מרבית החקלאים מלהשקיע בשטחים שנעשו נגישים לא מכבר, זאת בשל אי-הוודאות והיעדר הבהירות ביחס לטבען של ההגבלות שנותרו בתוקף, בצירוף עם היעדר תשתית מספקת.

במהלך מעשי האיבה בנובמבר 2012, נהרסו 382 יחידות דיור בעזה, חלקן כליל (184 יחידות) וחלקן ניזוקו ללא תקנה (198 יחידות). כתוצאה מכך נעקרו כמעט 2,500 בני אדם, וכן ניזוקו קלות 8,000 יחידות דיור נוספות. כמעט 70 אחוזים מהמשפחות שאיבדו את בתיהן (1,718 בני אדם) נותרו עקורות, והן מתגוררות בדיור שכור או אצל משפחות מארחות. כל המשפחות העקורות קיבלו סיוע במזומן ממקורות שונים כדי לכסות את דמי השכירות ורכישת פריטים חיוניים שאבדו יחד עם הבית.¹¹

בנוסף על כך, מרבית המשפחות המושפעות לרעה קיבלו סיוע כספי על מנת לשקם או לתקן את בתיהן בעצמן, באמצעות רכישת החומרים הזמינים בשוק. עד ליוני השנה השתתפו יותר מ-500 משקי בית ברחבי רצועת עזה באחת ממספר תוכניות כאלה בניהול של סוכנויות או"ם וארגונים לא ממשלתיים. רובן הגדול של המשפחות הללו נאלצו להשעות את הבנייה בשל המחסור / המחירים הגבוהים של החומרים.¹²

היזדרות כלית בתנאי החיים

העצירה של פעולות ההברחה דרך המנהרות מתחת לגבול עם מצרים החריפה את המצב שיצרו ההגבלות הישראליות הממושכות על תנועת סחורות ובני אדם, וערערו עוד יותר את מחייתם של בני אדם. הפגיעה הייתה קשה במיוחד במועסקים בענפי הבניין, החקלאות והדיג. בנוסף על כך, העצירה המוחטת כמעט בהברחת מוצרי מזון דרך המנהרות גרמה לעלייה במחירי המזון - 11 אחוזים במחיר הלחם, 33 אחוזים במחיר האורז, ושבעה אחוזים במחיר השמן הצמחי. יחדיו, צופים כי הגורמים הללו ישתקפו בגידול במספר המשפחות שייפגעו מאי-ביטחון תזונתי. הנתונים לשנת 2012 מצביעים על כך ש-57 אחוזים מהאוכלוסייה מושפעים לרעה מאי-ביטחון תזונתי, עלייה לעומת 44 אחוזים ב-2011. כ-1.1 מיליון בני אדם (כ-65 אחוזים מהאוכלוסייה) כבר מקבלים סיוע במזון.

מחסומים בגדה המערבית נותרים מוקדים להתפרצויות אלימות

שני הרוגים ושישה פצועים במהלך החודש בתקריות במחסומים

בנובמבר נהרגו על ידי כוחות ישראלים שישה פלסטינים (ביניהם שלושה אזרחים בלא קשר לארגונים צבאיים) ו-308 נוספים נפצעו; פלסטיני נוסף מת מפצעים שנפצע בתחילת השנה. שניים מבין האזרחים, שלא היה להם קשר לכל ארגון צבאי, נהרגו על ידי כוחות ישראלים בתקריות שהתרחשו במחסומים צבאיים בגדה המערבית, ושישה אחרים נפצעו בנסיבות דומות. למרות ההקלה ההדרגתית בשנים האחרונות בהגבלות על הניעות בין ערים מרכזיות לכפרים בגדה המערבית, נותרו המחסומים מוקדי חיכוך מרכזיים בין הצבא לאוכלוסייה האזרחית.

שתי התקריות שגרמו להרוגים התרחשו בליל ה-7 בנובמבר. הראשונה התרחשה מזרם לעיר שכם, ליד מחסום זערתה (המכונה גם תפוח), החולש על כל התנועה בצפון הגדה המערבית לאורך כביש 60, ציר התנועה המרכזי מצפון לדרום בגדה המערבית. מסיבות

כמעט 70 אחוזים מהמשפחות שאיבדו את בתיהן (1,718 בני אדם) נותרו עקורות ומתגוררות בדיור שכור או אצל משפחות מארחות.

לא ברורות הגיע למקום צעיר בן 28 מהכפר מירכה (נפת גינין), ולדברי אמצעי התקשורת הישראליים פתח בירי מאקדח נורים לעבר כלי רכב בעלי לוחיות רישוי ישראליות, לפני שנורה למוות בידי החיילים שאיישו את המחסום. התקרית השנייה, שהסתיימה בהריגתו של צעיר בן 23 מהעיר חברון, התרחשה במחסום ואדי נאר (המכונה גם "המיכלי"), החולש על הכביש היחיד שמקשר את צפון הגדה המערבית לדרומה ופתוח לתנועת פלסטינים. נסיבות התקרית עדיין שנויות במחלוקת: לדברי דובר משמר הגבול הישראלי נורה האיש בעת שהתקרב לשוטרים שאיישו את המחסום כשהוא חמוש בסכין, ולא עצר בעת שהורו לו לעשות כן; לדברי אחיו של האיש, שנהג ברכב שהגיע למחסום, האיש לא נשא סכין ונורה בלא אזהרה מייד אחרי שיצא מן המכונית.¹³

מחסומים, יחד עם מכשולים כיסיים אחרים ודרישות להיתרים, הם חלק ממערכת מקפת שב משתמשות הרשויות הישראליות, בנימוק של חששות ביטחוניים, כדי לשלוט בתנועת פלסטינים בגדה המערבית. נכון לעכשיו קיימים בתוך הגדה המערבית 59 מחסומים צבאיים מאוישים דרך קבע (למעט אלה הממוקמים על הקו הירוק). מבין אלה, 35 ממוקמים על צמתים בין כבישים לגדר ומשמשים להגביל גישת פלסטינים למובלעות שמאחורי הגדר, לירושלים המזרחית ולישראל;¹⁴ 13 מחסומים נוספים ממוקמים לאורך דרכים ראשיות בעברה היפלטטיני של הגדר; ו-11 בשטח של העיר חברון הנתון לשליטת ישראל (ראו טבלה להלן). בנוסף על כך קיימים 25 מחסומים חלקיים, שתשתיתם קבועה אבל הם מאוישים על פי צורך בתדירויות משתנות, וכן עשרות מחסומים "מדלגים" הנפרשים על בסיס יומי לאורך כבישים וצמתים, ופועלים שעות אחדות בכל פעם בלא תשתית קבועה; מאז תחילת 2013 רשם המשרד לתיאום עניינים הומניטריים ממוצע חודשי של 246 מחסומים מדלגים.

מאז 2008 הקלו הרשויות הישראליות בהדרגה את ההגבלות על תנועת פלסטינים בין הערים הראשיות לכפרים בגדה המערבית, ושיפרו את גישתם של בני אדם לשירותים ולמקורות מחיה. רוב ההקלות הללו היו כרוכות בפתיחה של דרכים סגורות, תוך שמירה על תשתית בשטח או פיתוחה. זה היה כרוך, בין היתר, בהחלפת חסמי כבישים בשערי דרך, הנותרים בדרך כלל פתוחים, ובהפיכתם של כמה מהמחסומים המאוישים דרך קבע למחסומים חלקיים.

למרות השיפור, מחסומים מבצעיים (קבועים, חלקיים ומדלגים) המשיכו לחסום גישת פלסטינים. בכמה מהמחסומים נותר המעבר בגדר התנסות ממושכת וקשה עבור פלסטינים. כך הדבר במחסום גילה שבין בית לחם לירושלים המזרחית, החולש על תנועת פלסטינים בעלי היתרים מיוחדים לחציית הגדר. במהלך אוקטובר 2013 דיווחה תוכנית הליווי האקונומית, ארגון לא ממשלתי בינלאומי המספק נוכחות הגנתית, כי בין השעות 4 ל-7:30 בבוקר עברו במחסום בממוצע כמעט 4,600 בני אדם, בעיקר עובדים. לדברי הארגון, ב-70 אחוזים מהימים תואר אזור המחסום כ"כאוטי" ו"לוקה בצפיפות יתר מסוכנת"; בכמה מהימים לקח המעבר במחסום עד 40 דקות. גם מחסומים בשטח העיר חברון הנתון לשליטת ישראל (H2) הם בעייתיים מאוד, ולעיתים קרובות מדווח על תקריות של התעללות והפחדה המשפיעות לרעה על הפלסטינים העוברים בהם ברגל,

למרות ההקלה ההדרגתית בשנים האחרונות בהגבלות על הניעות בין ערים מרכזיות לכפרים בגדה המערבית, נותרו המחסומים מוקדי חיכוך מרכזיים בין הצבא לאוכלוסייה האזרחית.

בכדי להגיע לכתים, בתי ספר, מרפאות או מקומות עבודה. נהלי הבדיקות במחסומים בצמתים מרכזיים יוצרים לעיתים קרובות גודש תנועה, המונע גישה לשירותים חיוניים: ילדה בעלת נכות מולדת שסבלה מדלקת חמורה בבית החזה נפטרה החודש בדרכה לבית חולים, כשעוכבה בשל פקק תנועה שגרם מחסום ואדי א-נאר (ראו לעיל).¹⁵

כאתר של חיכוך יומיומי בין כוחות ישראלים לאזרחים פלסטינים, מהווים המחסומים לעיתים קרובות מוקדים להתפרצויות של אלימות, ומטרות ליידי אכנים בידי פלסטינים. מאז תחילת 2013 נהרגו במהלך תקריות במחסומים חמישה אזרחים, ו-80 נוספים, ביניהם 22 ילדים, נפצעו, למעט נפגעים בהקשר של הפגנות. אך שמספר ההרוגים מייצג עלייה לעומת 2012 (שניים), מספר מקרי הפגיעה פחת משמעותית (80 לעומת 164).

מחסומים מאוישים באופן קבוע על פי סוג

מספר	תיאור מחסום	סוג מחסום
21	ממוקמים לאורך הגדר (מלבד אחד) וחולשים על גישה לישראל ולירושלים המזרחית, עבור ישראלים (בעיקר מתנחלים הנוסעים מיישוב אחד לשני); פלסטינים בעלי תעודת זהות ירושלמית; ומספר מוגבל של פלסטינים אחרים בעלי היתרים מיוחדים. כמה מהמחסומים הללו משמשים גם כדי לחלוש על תנועה מסחרית אל תוך ישראל.	ישראל וירושלים המזרחית
11	ממוקמים לאורך הגדר וחולשים על גישת פלסטינים בעלי היתרים מיוחדים אל ומתוך קהילות המבודדות על ידי הגדר; כמה מהמחסומים הללו מתירים גם גישה של בעלי היתרים לאדמות חקלאיות המבודדות על ידי הגדר, וכן למקומות עבודה בתוך התנחלויות.	מובלעות פלסטיניות
4	משלבים את שתי הקטגוריות שפורטו לעיל.	ישראל וירושלים המזרחית + מובלעות
14	ממוקמים על כבישים בעברה המזרחי, ה"פלסטיני" של הגדר וחולשים על תנועת כלי רכב פלסטיניים מאזור אחד לשני; כמה מהמחסומים הללו משמשים גם למנוע כניסת ישראלים לשטח A.	כביש ראשי
11	ממוקמים בתוך שטח H2 בעיר חברון או לידו וחולשים על תנועת פלסטינים אל האזור או בתוכו; כמה מהמחסומים הללו משמשים גם למנוע כניסת ישראלים לשטח העיר חברון הנתון לשליטת הרש"ף (H1).	העיר חברון
59	סה"כ	

הריסות ועקירות בירושלים המזרחית - הנתונים הגבוהים ביותר מאז 2009

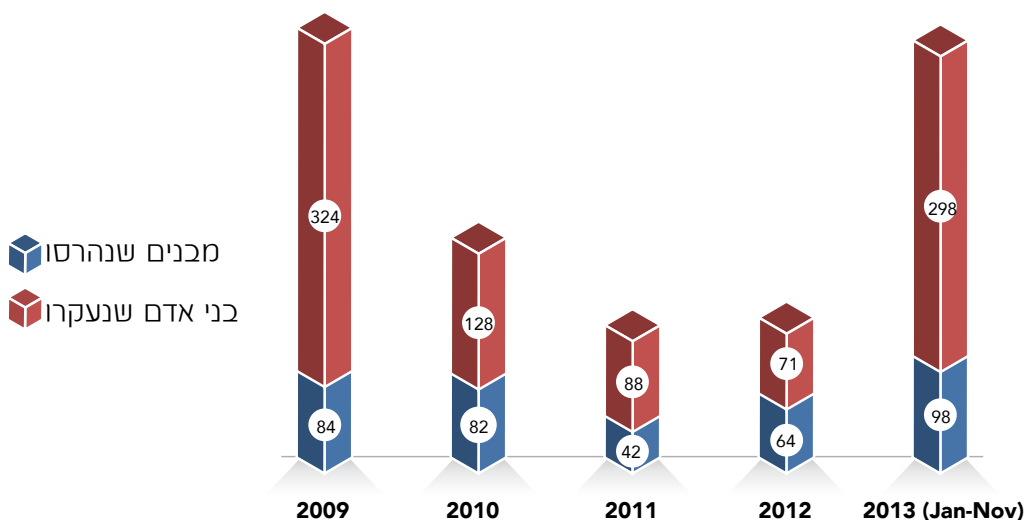
מספר התפתחויות שחלו בירושלים המזרחית בנובמבר מדגישות חששות ביחס להגבלות המתמשכות על צמיחה פלסטינית למגורים ומרחב ציבורי פלסטיני בעיר, והעקירה הנובעת מהן. החודש נרשמו בעיר שש הריסות, נתון המביא את מספר המבנים שנהרסו מאז תחילת 2013 ל-98, נתון שווה כמעט לסך ההריסות ב-2012 (64) וב-2011 (42) יחדיו. מבין המבנים שנהרסו ב-2013 היו 35 בתים, 39 מבנים ששימשו למחיה או למסחר, ו-24 היו בתי מגורים לא מאוכלסים וסוגי תשתיות שונים. ההריסות הללו גרמו לעקירתם של 298 פלסטינים, 153 מהם ילדים, הנתון הגבוה ביותר מאז 2009 והרבה מעל לסך השנתי המשולב של 2011 (88) ו-2012 (71). כמעט 400 פלסטינים נוספים הושפעו לרעה באופנים אחרים בשנת 2013, בשל הריסות מבנים הקשורים במחיתם.

יש לציין כי שלושה ממקרי ההריסה בנובמבר בוצעו על ידי התושבים עצמם, לאחר קבלת צווי הריסה מן הרשויות הישראליות, בכדי להימנע מקנסות נוספים ולהציל חלק מהחומרים שהושקעו בבנייה. באחד המקרים, ב-11 בנובמבר, החלו שתי משפחות פלסטיניות מבית חנינא להרוס את הקרוואנים מאכץ שבהם התגוררו מאז שהרשויות הישראליות הרסו את בתיהם הקודמים, בבית דירות, בפברואר 2013. למחרת השלימו הרשויות הישראליות את ההריסה וגרמו לעקירתם- זו הפעם השנייה השנה - של 14 בני אדם, בהם שישה ילדים. מאז תחילת 2013 הרסו פלסטינים בעצמם, בנסיבות כאלה, לפחות 19 מבנים, 12 מהם בירושלים המזרחית.

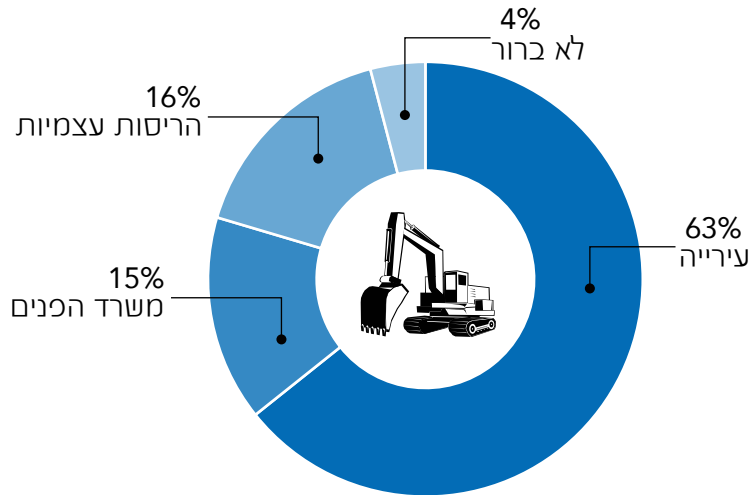
ההריסות בירושלים המזרחית בוצעו על ידי מספר רשויות ישראליות, ביניהם עיריית ירושלים, משרד הפנים ורשות הטבע והגנים הישראלית. ההריסות התמקדו במבני מגורים, הן מאוכלסים והן בבנייה, מבנים מסחריים ומחסים לבעלי חיים, בנוסף על יישור אדמה והריסת כבישים ותשתיות אחרות. במקרים רבים התרחשו ההריסות אחרי הליכים משפטיים ממושכים, לרבות תשלום קנסות, והיו כרוכות בהרס של רהיטים וחפצים אישיים. העקירה בכפייה פוגעת פגיעה פיזית, חברתית-כלכלית ורגשית קשה במשפחות

בשנת 2013 גרמו הריסות בירושלים המזרחית לעקירתם של 298 פלסטינים, הנתון הגבוה ביותר מאז 2009 והרבה מעל לסך השנתי המשולב לשנים 2011 ו-2012. כמעט 400 פלסטינים נוספים הושפעו לרעה באופנים אחרים.

הריסות ועקירות בירושלים המזרחית



אחוזי מבנים שנהרסו ב-2013 על פי הגוף המיישם



ובקהילות פלסטיניות, משום שהיא שוללת מבני אדם את כתיבהם, שלעיתים קרובות מהווים עבורם מקור עיקרי לביטחון פיסי וכלכלי. לעקירה נודעת השפעה שלילית הורסנית במיוחד על ילדים, לרבות הפרעת דחק פוסט טראומטית, דיכאון וחרדה.

כל המבנים הללו נהרסו בגין היעדר היתרי הבנייה הדרושים. בנייה "בלתי חוקית" היא תופעה נרחבת בירושלים המזרחית, בעיקר משום שההזדמנויות לבנייה מורשית נותרות מוגבלות ביותר, כתוצאה ממשטר תכנון מגביל. יותר מ-35 אחוזים מהאדמה בשטח המוניציפלי של ירושלים המזרחית, שהוגדר על ידי ישראל, הוחרמה מאז 1967 לשימוש התנחלויות, ורק 13 אחוזים מכלל שטחה של ירושלים המזרחית זמין לבנייה פלסטינית. אלא שחלק ניכר משטח זה כבר בנוי, צפיפות הבניה המותרת בו מוגבלת והליך הגשת הבקשות קשה ויקר. שורה של סוגיות הנוגעות לרישום מקרקעין מסככת את התהליך עוד יותר.¹⁷ יחדיו, הגורמים הללו הופכים את השגתם של היתרי בנייה מהרשויות הישראליות קשה להחריד עבור פלסטינים. על פי ההערכות, לפחות 33 אחוזים מכל הבתים הפלסטיניים בירושלים המזרחית נבנו בלי היתרי בנייה שמפיקה ישראל, עובדה המציבה יותר מ-93,000 פלסטינים, במידה מסוימת, בסכנת עקירה.

אושר גן לאומי חדש

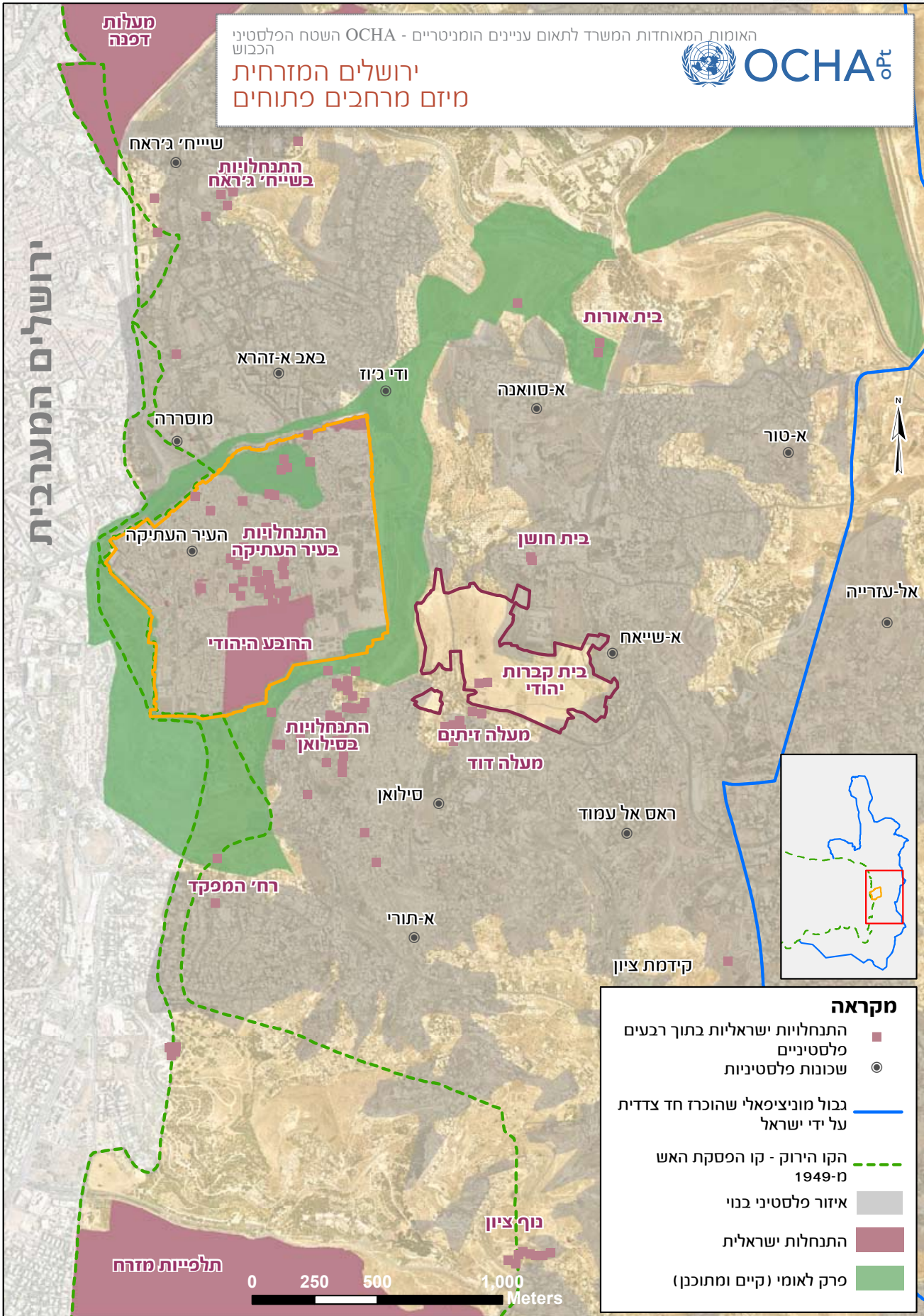
מן הראוי לציין כי לפחות שליש (33 מתום 98) מהמבנים שנהרסו השנה נמצאו באזורים שידוע כי הוקצו לשטחים ירוקים או לגנים לאומיים. מבין אלה, ידוע כי כמחצית (17 מתוך 33) נמצאו באזור שיועד על ידי הרשויות הישראליות להקמת הגן הלאומי מורדות הר הצופים, בין א-טור לאל עיסאווייה, והריסתם הביאה לעקירתם של 41 בני אדם והשפיעה לרעה באופנים אחרים על 115 בני אדם נוספים. ב-15 בנובמבר אישרה ועדת התכנון והבנייה המחוזית של ירושלים את התוכנית, והפכה בזאת החלטה קודמת של המשרד להגנת הסביבה הישראלי להקפיא אותה. התוכנית תשפיע לרעה על שטח בגודל כ-740 דונמים השייך לשתי הקהילות, ותאסור כל בנייה למגורים באזור. זאת למרות שיתוף הפעולה רב השנים של התושבים המקומיים עם הארגון הישראלי "במקום", לשם פיתוח של תוכנית חלופית שתטפל בצרכי דיור קריטיים וצרכי תשתית אחרים באל עיסאווייה.¹⁸

בנייה "בלתי חוקית" היא תופעה נרחבת בירושלים המזרחית, בעיקר משום שההזדמנויות לבנייה מורשית נותרות מוגבלות ביותר, כתוצאה ממשטר תכנון מגביל.

האומות המאוחדות המשרד לתאום עניינים הומניטריים - OCHA השטח הפלסטיני הכבוש



ירושלים המזרחית
מיזם מרחבים פתוחים



מקראה

- התנחלויות ישראליות בתוך רבעים פלסטיניים
- שכונות פלסטיניות
- גבול מוניציפאלי שהוכרז חד צדדית על ידי ישראל
- הקו הירוק - קו הפסקת האש מ-1949
- איזור פלסטיני בנוי
- התנחלות ישראלית
- פרק לאומי (קיים ומתוכנן)

מתוך המסר של המזכיר הכללי של האו"ם לרגל יום הסולידריות העולמי עם העם הפלסטיני

[...] ובינתיים, נמשכת העקירה של פלסטינים באמצעות הריסות בתים בשטח C של הגדה המערבית ובירושלים המזרחית. מדאיגות במיוחד התפתחויות בירושלים המזרחית, שרק השנה נהרסו בה כ-100 מבנים, הריסות שגרמו לעקירתם של 300 בני אדם. סכנת עקירה מרחפת גם מעל מאות פלסטינים נוספים, משום שבתיהם נבנו בלי היתרי בנייה שמנפיקה ישראל. עובדה זו מדגישה את החשיבות של מתן גישה למשטר תכנון ואיזור הוגן עבור פלסטינים. אני מזכיר לישראל את מחויבותה להגן על האוכלוסייה הנתונה לכיבוש.

הגן הלאומי שזה עתה אושר מהווה חלק ממיזם ליצירת שורה של גנים ו"מרחבים פתוחים" רציפים בסביבות "האגן הקדוש", המשתרע מהעיר העתיקה לגוש ההתנחלות E1/ מעלה אדומים שממזרח לעיר. אם ייושם, יצמצם הגן יותר את המרחב הזמין לפיתוח למגורים, הדרוש למתן מענה לצורכי הריבוי הטבעי של פלסטינים בירושלים המזרחית.¹⁹

1,500 בני אדם בסכנת עקירה בשל צווי הריסה

בנוסף על כך, בין ה-30 באוקטובר ל-1 בנובמבר הוציאו הרשויות הישראליות צווי הריסה חדשים נגד עשרה בתי דירות בשכונת ראס חימים שבירושלים המזרחית. המבנים מכילים בסך הכול יותר מ-200 יחידות דיור, כך שצווי ההריסה מציבים יותר מ-1,500 תושבים בסכנת עקירה. אף

שראס חימים מהווה חלק מהשטח שסופח חד-צדדית לישראל אחרי מלחמת 1967 ונכלל בגבול המוניציפלי של ירושלים, בשנים האחרונות ניתקה הגדר את השכונה פיסיית מיתר העיר, והגבילה בכך את גישת התושבים לשירותים ומקורות מחיה. בשנים האחרונות לא נבחרו בדרך כלל שכונות כאלה כמטרה לצווי הריסה או להריסות, למרות הריבוי הניכר לעין של בנייה בשל היעדר עניין או התעלמות לכאורה של הרשויות הישראליות משכונות כאלה בירושלים המזרחית, הממוקמות כעת מעברה הי"פלסטיני" של הגדר.

תמיכה במחיייה החקלאית של קהילות המושפעות לרעה על ידי הגדר

צמצום בעלויות ההשקיה מאפשר חידוש העיבוד החקלאי ב"אזור התפרי"

ב-25 בנובמבר סיירה מועצת המומחים המייעצת של קרן החירום ההומניטרית לשפ"כ בשטחים חקלאיים הממוקמים בין הגדר לקו הירוק, בנפות קלקיליה וטול כרם. המשלחת, בראשותו של המתאם ההומניטרי מטעם האו"ם, גיימס רולי, כללה נציגים של סוכנויות או"ם ומדינות תורמות. שר החקלאות הפלסטיני ומושל נפת טול כרם הצטרפו גם הם למשלחת לחלק מהביקור.

מטרת הביקור הייתה לצפות ביישומם של שני מיזמים של קרן החירום ההומניטרית שמטרתם למנוע שחיקה נוספת של מקורות מחיה חקלאיים, וכן עקירה פוטנציאלית משטח זה. המיזם מסייע לחקלאים בנפות הללו המעבדים אדמות ב"אזור התפרי", השטח

בית המשפט הגבוה לצדק הישראלי הורה על מספר שינויים בתוואי הבנוי של הגדר. התוואי החדש סביב חירבת גיבארה (נפת טול כרם), שהושלם במאי 2012, מחבר מחדש שטח בגודל 2,900 דונמים, כולל שטחו הבנוי של הכפר, ליתר הגדה המערבית. למרות השיפור הנובע מכך במונחים של גישה לשירותים ולמקומות עבודה, מותר התוואי החדש שטח בגודל של כ-12,200 דונמים ב"אזור התפרי". בגיוס (נפת קלקיליה), צפויה השלמת התוואי החדש להסתיים בתחילת 2014. יותר ממחצית מאוכלוסיית גיוס תלויה לחלוטין בחקלאות למחייתה. העתקת התוואי תשיב שטח בגודל כ-2,220 דונמים ושתי בארות ארטזיות לעברה היפלטטיני של הגדר, אבל תמשיך לבודד כ-6,000 דונמים של אדמה חקלאית משובחת. חמש בארות ארטזיות יישארו גם הן מבודדות מאחורי התוואי החדש של הגדר, אך ששתיים מהן יחוברו לגיוס לצריכת מים ביתית.

הצבאי הסגור שבין הגדר לקו הירוק, אשר משטר ההיתרים שמטילות הרשויות הישראליות מאז 2003 כגע קשות במקורות מחייתם.

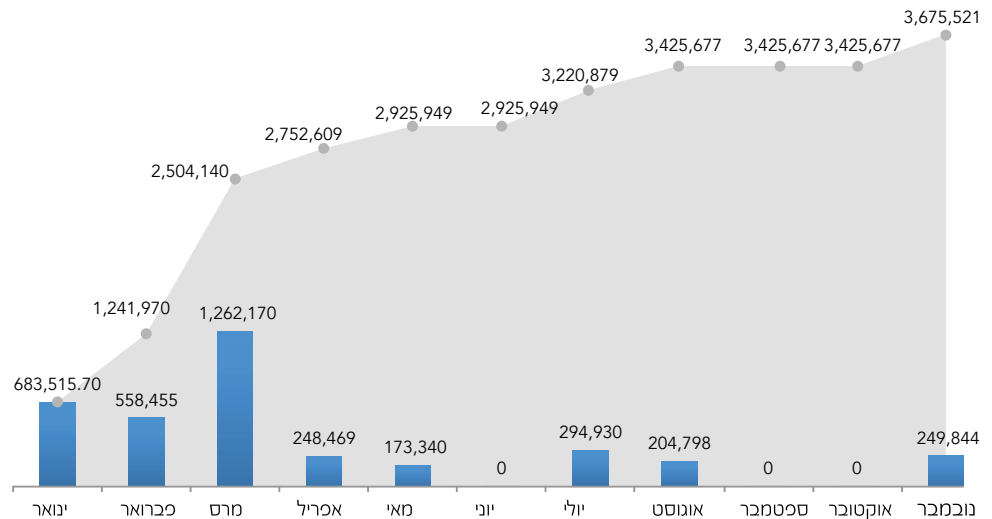
בהיעדר חיבורים לרשת החשמל, נאלצים חקלאים לשאת בעלויות השקיה גבוהות על מנת לתפעל את הגנרטורים המשמשים לשאיבת מים מבארות. מיזמי קרן החירום ההומניטרית תמכו ברכישת דלק ל-13 בארות, ש-506 משפחות חקלאים הפיקו מהן תועלת.²⁰ במסגרת התוכנית של המיזמים יקבלו המוטבים גישה שווה למי השקיה מן הבארות הללו, וישלמו רק 40 אחוזים מן המחיר הממשי. במוצע חסך כל חקלאי כ-600 דולרים ארה"ב מעלויות ההשקיה העונתיות שלו. בתמיכת המיזם, כ-30 חקלאים שנטשו קודם לכן את אדמותיהם ב"אזור התפרי" שבו לעבדן. בסך הכול, בתקופה של חמישה חודשים תרמו המיזמים לשאיבת כמעט 1.3 מיליון מטרים מעוקבים של מים ששימשו להשקיית שטח בגודל 4,600 דונמים.

האסטרטגיה ארוכת הטווח להגדלת הקיימות של החקלאות באזור הינה חיבור של בארות לרשת המים והפיכתן לתחנות שאיבה חשמליות, צעד שיגרום לצמצום של 50-70 אחוזים בעלויות ההשקיה. אסטרטגיה זו כבר יושמה על אחת מ-13 הבארות, ולאחרונה אושר מיזם להמרת שלוש בארות נוספות במסגרת תוכנית העמידות והפיתוח בקהילה.²¹

מאז תחילת 2013 מימנה קרן החירום ההומניטרית בשפ"כ, המנוהלת על ידי המשרד לתיאום עניינים הומניטריים מטעם האו"ם, 19 מיזמים המטפלים בצרכים דחופים בתחומי המים והתברואה, בריאות ותזונה, חקלאות, הגנה וחינוך, בשווי כולל של 3.4 מיליון דולרים ארה"ב. מבין המיזמים שאושרו יושמו שבעה על ידי ארגונים לא ממשלתיים מקומיים, חמישה על ידי ארגונים לא ממשלתיים בינלאומיים, שישה בשותפות בין ארגונים לא ממשלתיים מקומיים ובינלאומיים, ואחד על ידי סוכנויות או"ם.²²

המיזמים של קרן החירום ההומניטרית לחקלאים המעבדים אדמות ב"אזור התפרי", שמקורות מחייתם נפגעו קשות על ידי משטר ההיתרים שמטילות הרשויות הישראליות מאז 2003.

הקצאות של קרן החירום ההומניטרית לחודש וסה"כ מצטבר



הלקחים שהופקו ישפרו את הביצועים באירוע אמיתי

ב-19 ו-20 בנובמבר קיים המשרד לתיאום עניינים הומניטריים ותוכנית המזון העולמית תרגיל הדמיה בין-סוכנותי של מקרה חירום בירושלים המזרחית ובעזה, שבו השתתפו אנשי שטח מעזה ומן הגדה המערבית. עם המשתתפים נמנו מרבית סוכנויות האו"ם, ארגון הסהר האדום הפלסטיני וארגונים לא ממשלתיים מקומיים ובינלאומיים. נציגי משרד הביטחון הישראלי (מתפ"ש) וקהילת התורמים בשפ"כ שימשו משקיפים בתרגיל. ההגנה האזרחית הפלסטינית לא יכלה לצפות בתרגיל בשל קשיים בהשגת היתרי גישה לירושלים המזרחית עבור אנשי הסגל שלה.

מטרת התרגיל הייתה להדמות תגובה למקרי חירום פוטנציאליים בגדה המערבית וברצועת עזה, לבחון את תוכנית החירום הבין-סוכנותית ולאמוד נקודות חוזק וחולשה במבני התיאום הקיימים. התרחיש היה של רעידת אדמה, עם רעידות לוואי שהורגשו בכל רחבי האזור, לרכות חברון, בית לחם, ירושלים, יריחו ורמאללה.

תרגיל ההדמיה הדגיש נקודות חוזק וחולשה שונות במערכות מוכנות החירום והתגובה הקיימות כיום בשפ"כ. מרבית יסודות המפתח של תוכנית החירום יושמו בהצלחה, לרכות כינוס הצוות המוביל של ארגוני הסיוע בשפ"כ, גיוס יעיל של מערכת כוחות המשימה, זיהוי קדימויות אסטרטגיות, קשרים עם אמצעי התקשורת והכנת טיוטה של פניית בזק לגסי



צילום המשרד לתיאום עניינים הומניטריים

חדר המפעלים של התרגיל

תרומות. הארגונים המשתתפים השלימו האחד את עבודת השני ושיתפו פעולה ביעילות בסוגיות כגון הקמת מחנות לעקורים. בסך הכול היה התיאום בין הגורמים השונים חיובי, והמדינות התורמות שהשתתפו כמשקיפות הראו נכונות להשתתף ולתמוך במערכת התגובה הרב-צדדית.

כמה מהאתגרים המרכזיים כללו קשיי תיאום ברמת כוחות המשימה בין ירושלים המזרחית לרצועת עזה, בחלקו בשל קשיים טכניים בתקשורת. כן חשף התרגיל אי-התאמות בין סוכנויות בתחומי מתודולוגיה של אומדן צרכים ותהליכי תעדוף, שתרמו לעיכובים בתגובת החירום. לבסוף, בעזה לא השתתפו ארגונים לא ממשלתיים באופן יעיל בישיבות של כוחות משימה, למרות התפקיד המכריע שהם ממלאים בתגובת החירום. צוות הערכה הפיק מערך של לקחים שהופקו והמלצות, במטרה לשפר את הביצוע באירוע אמת.

הערות

1. מתקנים אלה כוללים 205 בארות מים, 42 תחנות שאיבת שפכים ראשיות, 15 תחנות שאיבת שפכים אזוריות, 4 מתקנים לטיהור שפכים, 10 מתקני התפלה ראשיים ו-15 תחנות הרמה עם מאגרי מים.
2. המידע נמסר דרך כוח המשימה לענייני מים, תברואה והיגיינה בהנהגת קרן החירום הבינלאומית של האו"ם לילדים (יוניצף).
3. יש סימנים לכך שבין הרשיף לישראל מתנהל משא ומתן לרכישת 100 מגה-ואט נוספים של חשמל עבור עזה. יחד עם זאת, עדיין אין בנמצא פיתרון לטווח ארוך יותר, שיספק לעזה את 450 המגה-ואט הנדרשים - הן כעת, לכיסוי הגרעון בחשמל והן על מנת לטפל במשבר המים באמצעות מתקני התפלה עתירי-אנרגיה.
4. למידע נוסף ולניתוח על ההסלמה והשפעתה השלילית ראו המשרד לתיאום עניינים הומניטריים, "חיים מפוצלים, סקירה כללית הומניטרית לשנת 2012", מאי 2013.
5. נמסר על ידי משרד המתאם ההומניטרי לזכויות אדם מטעם האו"ם / כוח המשימה לענייני הגנה. ראו גם עדכון של כוח המשימה לענייני הגנה על אחריותיות בגין הפרות מדווחות של המשפט הבינלאומי מצד ישראל במהלך ההסלמה במעשי האיבה בעזה ובדרום ישראל בין ה-14 ל-21 בנובמבר 2012 (התפרסם ב-21 במאי 2013), שניתן לקרוא ב: http://www.globalprotectioncluster.org/_assets/files/field_protection_clusters/Occupied_Palestinian/files/oPt_PC_Update_Accountability_Reported_IL_Violations_05.2013_EN.pdf
6. הפגיעה של מעשי האיבה בילדים בעזה, אומדן פסיכולוגי-חברתי מהיר, יוניצף, 2012.
7. התוכנית לבריאות הנפש בקהילה בעזה, "השפעות פסיכולוגיות ארוכות טווח של המתקפה הישראלית על עזה על ילדים והורים פלסטינים", נובמבר 2013.
8. ראו עדכון של כוח המשימה לענייני הגנה על השטחים שהגישה אליהם מוגבלת ברצועת עזה (ה-1 בינואר עד ה-30 ביוני 2013), שניתן לקרוא ב: http://www.globalprotectioncluster.org/_assets/files/field_protection_clusters/Occupied_Palestinian/files/oPt_PC_ARA_Update_January-June_2013_EN.pdf
9. שם.
10. אלה כללו 40 מטעני חצץ, 20 מטעני מלט ו-10 מטענים של מוטות פלדה.
11. הרשויות כפועל בעזה השלימו את חלוקתה של הקצאה חד-פעמית של 3,000 דולרים ארה"ב לכל משפחה שביתה נהרס לחלוטין, ו-2,000 דולרים ארה"ב למשפחות שביתן ספג נזק כבד. כן קיבלו משפחות שביתהן נהרסו כליל 2,000 דולרים ארה"ב נוספים מיחסד לסיוע והקלה, אגודה מקומית שלא למטרות רווח.
12. לדברי מגזר המחסה, בנייתם של 68 מחסים שנהרסו במעשי האיבה של נובמבר 2012 התעכבה ובנייתם של 201 מחסים נוספים טרם החלה, בשל סגירת המעברים ואי-הזמינות של חומרי בניין.
13. לגרסאות השונות ראו גרעון לוי, "הארץ", ה-22 בנובמבר 2013.
14. נתון זה אינו כולל 74 "שערים חקלאיים" המשמשים לחלוש על הגישה לאדמות חקלאיות שבין הגדר לקו הירוק.
15. לפרטים נוספים על מקרה זה ראו אל חאק: <http://www.alhaq.org/documentation/weekly-focuses/761-14-year-old-palestinian-girl-dies-en-route-to-hospital-after-delays-at-checkpoint>
16. מחסומים החולשים על הגישה לירושלים המזרחית של קהילות בירושלים המזרחית, שהגדר מבודדת אותן מיתרת העיר ואשר נחשבות למובלעות.
17. המשרד לתיאום עניינים הומניטריים, "ירושלים המזרחית: בעיות הומניטריות עיקריות", מרס 2011, עמי 30. http://www.ochaopt.org/documents/ocha_opt_jerusalem_report_2011_03_23_web_english.pdf
18. ראו "אתגרים תכנוניים באל עיטאווייה" בירושלים המזרחית: בעיות הומניטריות עיקריות", עמי 43-44.
19. ראו "מיזם השטחים הפתוחים בירושלים המזרחית: בעיות הומניטריות עיקריות", עמי 58-59.
20. מיזמים דומים יושמו לראשונה ב-2012. כתוצאה מכך הצליחו כמעט כל החקלאים לפרוע במלואם חובות שצברו בשנים קודמות. כמו כן, חל שיפור בבריאותם של עצי הפרי שלהם שכתוצאה מכך הניבו תוצרת מאיכות טובה יותר.
21. <http://www.undp.ps/en/forms/callforproposals/2012/CRDP%20concept%20noteeng.pdf>
22. למידע נוסף על קרן החירום ההומניטרית, אנו בקרו ב: <http://www.ochaopt.org/erf.aspx>

הנוסח המחייב הוא הדוח המלא בשפה האנגלית; לקריאתו פנו לאתר OCHA:

http://www.ochaopt.org/documents/ocha_opt_the_humanitarian_monitor_2013_12_16_english.pdf

טבלאות עם נתונים מפורטים על מדדי הגנה ניתן לקרוא בדוח בשפה האנגלית,

http://www.ochaopt.org/documents/ocha_opt_the_humanitarian_monitor_2013_12_16_english.pdf

לפרטים ולמידע נוספים נא לפנות למר יחזקאל ליינ, lein@un.org טל: 5829962 02