

סקירה כללית

תוכן העניינים

נמשכות ההגבלות לאורך הגבול עם מצרים.....	3
מעקב בעניין חששות כשל היחס לילדים פלסטינים המוחזקים במעצר בידי ישראל....	6
תגובה הומניטרית מתוכננת במהלך עונת מסיק הזיתים 2013.....	8
עלייה במתחים מצמצת גישה לחינוך בשטח H2 של העיר חברון.....	10
שיא שני בהיקפו במספר הריסות בחודש מאז תחילת 2013.....	12
עדכון רבעון בנושא גישה של סגל הומניטרי בשפ"כ.....	16

ההתפתחויות במהלך ספטמבר הדגישו כמה מהאתגרים המרכזיים עימם מתמודדים ארגונים הומניטריים הפועלים בשטח הפלסטיני הכבוש (שפ"כ) כשהם מגישים סיוע והגנה לבני האדם המושפעים לרעה מהכיבוש והסכסוך.

בשטח C של הגדה המערבית הרסו במהלך החודש הרשויות הישראליות קרוב ל-100 מבנים בבעלות פלסטינית שנבנו בלא היתר בנייה, הריסות שהביאו להרס ולעקירה בכפייה של שתי קהילות רועים קטנות בהרי ירושלים ובבקעת הירדן¹. במקרה השני סיכלו הרשויות הישראליות שוב ושוב ניסיונות לספק סיוע מחסה, לאחר

ההריסות, כאשר הרסו או החרימו את הפריטים שסופקו. בשנה האחרונה חלה עלייה מדאגה בהריסת סיוע הומניטרי על ידי הצבא הישראלי: מאז תחילת 2013 הרסו כוחות ישראלים 99 מבנים שנבנו במימון תורמים, עלייה לעומת 79 מבנים בכל שנת 2012.



© המשרד לתאום עניינים הומניטריים, ספטמבר 2013

הריסות בקהילה הפדואית א-זעים

דגשים מרכזיים

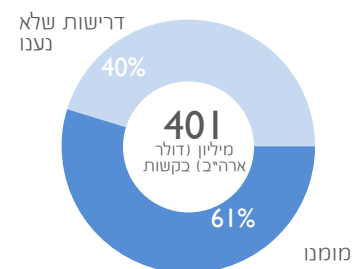
- מאמרים מחיריהם של מוצרים מרכזיים בעזה
- הצבא הישראלי מתחיל בניסוי לשימוש בזימון לצורך מעצר ילדים
- סיוע במימון תורמים הוחרם או נהרס החודש פעמים מרובות
- תוכניות תגובה מתמקדות באזורים פגיעים לאלימות מתנחלים

נתונים לחודש אוגוסט

אזרחים פלסטינים שנהרגו (כתוצאה מסכסוך ישיר)	1
אזרחים פלסטינים שנכבצו (כתוצאה מסכסוך ישיר)	375
ילדים פלסטינים במעצר בידי ישראל	179
מבנים שנהרסו בגדה המערבית	94
בקשות של מטופלים לציאה מעזה שאושרו על ידי ישראל	91%

מימון הליך הכנייה המשולבת

401 מיליון (דולר ארה"ב) בקשות
61% מומנו



החודש חלה גם הידרדרות בגישה לחינוך בשטח העיר חברון הנתון לשליטת ישראל (H2), שכללה סגירה זמנית של בתי ספר מסוימים, פציעה ומעצר של תלמידי בית ספר, וירידה בנוכחות בכית הספר. המצב באזור זה, שהינו המתוח בדרך כלל, החרף החודש בשל הריגתו של חייל ישראלי בידי צלף פלסטיני, וכן בשל נהירה של עשרות אלפי ישראלים לרגל החגים. ארגונים הומניטריים המספקים נוכחות הגנתית דיווחו כי מרבית ההתערבויות שלהם, שנועדו להקל את המעבר של תלמידים ומורים במחסומים הישראליים בחלק זה של העיר, לא נחלו הצלחה.

ברצועת עזה נצפתה החודש התפתחות חיובית כשהרשויות הישראליות החלו להתיר ל-50 מטענים של חמרי בניין לשימוש מסחרי להיכנס לעזה מדי יום. במידה מוגבלת, פיצתה כמות זו על הירידה החדה באספקת חומרים כאלה דרך המנהרות הבלתי חוקיות העוברות מתחת לגבול עם מצרים. עם זאת, התפתחות זו הייתה קצרת ימים. כ-13 באוקטובר עצרו הרשויות הישראליות את כניסתם של כל חומרי הבניין לסוגיהם, לרבות כאלה המיועדים למיזמים שמיישמים ארגונים בינלאומיים, בעקבות גילוייה של מנהרה שנמשכה מעזה אל תוך ישראל, ואשר חמאס קיבל אחריות עליה. מכשול חדש זה, אם לא יוסר בימים הקרובים, יביא להקפאת מיזמים קריטיים בתחום השירותים והתשתיות, כמו גם לפיטורי עובדים, שיחמירו עוד יותר את המצב ההומניטרי השביר מלכתחילה בעזה.

כמו כן ממשיכים ארגונים הומניטריים להתמודד עם הגבלות ניידות המוטלות על עובדיהן, לרבות בשל יישומו של משטר היתרים לגבי אנשי סגל מקומיים המבקשים גישה לירושלים המזרחית, וכן אל תוך עזה וממנה. אף שבקשות ההיתרים של סוכנויות מסוימות מאושרות כמעט כולן, סכנויות אחרות נתקלות באופן קבוע בסירוב ל-100 אחוזים מבקשות ההיתרים שלהן. ברצועת עזה המשיכו גם הרשויות בפועל לפגוע בפעילותם של ארגונים לא ממשלתיים בינלאומיים, לרבות בשל דרישות הנוגעות להחלתן של תקנות מס, וכן בשל הזיקה שנוצרה בין דרישות אלו להנפקת היתרי יציאה.

מצד שני, חודש ספטמבר הביא עימו כמה דוגמאות להזדמנויות הקיימות להתערבות מוצלחת מצד גופים הומניטריים. מקרה אחד כזה נגע לסוגיה של ילדים פלסטיניים במעצר צבאי ישראלי. בעקבות פרסום מחקר בנושא בתחילת השנה, החל יוניצף (קרן החירום הבינלאומית של האומות המאוחדות לילדים) במגעים אינטנסיביים עם הרשויות הישראליות, על מנת לדון ביישום המלצותיו. לאחרונה הובילה היוזמה למספר הודעות מצד הצבא הישראלי ביחס אליה, לרבות בדיקה של נוהל זימון במקום מעצרי לילה, שבמהלכו מדווחות דרך קבע תקריות של התעללות בילדים.

כמו כן החודש, לקראת תחילתה של עונת מסיק הזיתים השנתית, יזמה הקהילה ההומניטרית שורה של פעילויות במטרה לתמוך במגדלי זיתים פלסטיניים המושפעים לרעה מאלימות מתנחלים. אלה כללו אומדן צרכים מקיף, שהביא לזיהוי של יותר מ-500 משפחות הזכאיות לסיוע במזומן לאחר שסבלו מאז 2011 נזקים למטעי זיתים. בנוסף על כך, כוח המשימה לענייני הגנה תיאם התערבות של נוכחות הגנתית, במעורבות של 11 ארגונים, בשטחים המושפעים לרעה מאלימות מתנחלים, אשר תיושם בעונת המסיק הנוכחית.

מתוקף החוק ההומניטרי הבינלאומי, הכוח הכובש אחראי להבטיח מתן מענה לצרכיה הבסיסיים של האוכלוסייה הכבושה. כן הוא מחויב לכבד סגל הומניטרי ולהגן עליו, ולאפשר הגשת סיוע הומניטרי.

חלק זה של הדוח כולל תשומות מכוח המשימה לענייני ביטחון תזונתי וכוח המשימה לענייני הגנה

נמשכות ההגבלות לאורך הגבול עם מצרים

מאמירים מחיריהם של מוצרים מרכזיים

תנועת בני אדם

החודש נמשכו האמצעים שנועדו להגביל את פעולתן של המנהרות הבלתי חוקיות מתחת לגבול מצרים-עזה, ואת פתיחתו של מעבר רפיח.

מאז תחילת יוני 2013 סגרו הרשויות המצריות לסירוגין את מעבר רפיח, שבשל ההגבלות הממושכות שמטילה ישראל על תנועת בני אדם דרך מעבר ארז, מהווה את נקודת הכניסה והיציאה המרכזית של פלסטינים לרצועת עזה. החודש היה המעבר סגור ברציפות בין ה-11 ל-17 ובין ה-20 ל-27 בספטמבר, סך של 15 מתוך 30 ימים שבהם היה מתוכנן להיות פתוח החודש. כשהיה המעבר פתוח, צומצמו שעות הפתיחה לארבע ביום, שישה ימים בשבוע, עבור קטגוריות נוסעים מוגבלות, לעומת לוח הזמנים הקודם של תשע שעות ביום, שבעה ימים בשבוע.

בספטמבר עבר במעבר רפיח המספר הנמוך ביותר של נוסעים מאז פברואר 2011. בחודש ספטמבר הורשו בממוצע מדי יום 113 נוסעים לעבור את הגבול אל מצרים, וכ-103 נוסעים אחרים הורשו להיכנס אל עזה, רובם מקרים רפואיים, סטודנטים, בעלי אשרות ונתינים זרים, נתון נמוך בהרבה מהממוצע היומי של כ-1,860 נוסעים שעברו במעבר רפיח ביוני 2013. עד לסוף החודש דיווחה רשות הגבול והמעברים בעזה כי 4,000 אנשים בקירוב רשומים וממתנים לנסוע למצרים וליעדים אחרים.

לאחר הגידול במספר העזתים שהורשו לעבור במעבר ארז בחודשיים האחרונים, נצפתה בחודש ספטמבר ירידה קלה, המיוחסת בעיקר לסגירת המעבר לרגל החגים בישראל.

ההגבלות שהטילו הרשויות הישראליות והמצריות על מעברי ארז ורפיח מגבילות באופן חמור את חופש התנועה של פלסטינים ושוללות מהם את זכותם להיכנס לרצועת עזה ולצאת ממנה, ובנוסף הן יוצרות מצוקה הומניטרית (ראו חקר מקרה להלן).

תנועת סחורות

בשנים האחרונות שימשו למעשה המנהרות הבלתי חוקיות שמתחת לגבול מצרים-עזה ערוץ עיקרי לאספקת חומרי בניין לעזה, הואיל וכניסתם של אלה דרך המעברים הרשמיים עם ישראל נותרה מוגבלת, למרות השיפורים שחלו לאחרונה והמתוארים להלן. כן היו המנהרות נקודת הכניסה העיקרית לדלק מוברח, שנמכר במצרים (הודות לסובסידיות) במחיר זול משמעותית מן הדלק המיובא מישראל. ספטמבר הביא עלייה קלה בתנועה דרך המנהרות לעומת החודש הקודם: על פי הדיווחים, בין 10 ל-20 מנהרות פועלות, והמספר

היומי של מטענים גדל מ-10 בתחילת החודש ל-30 עד 40 מטענים מדי יום בסופו. עם זאת, מעריכים כי במהלך החודש כולו נכנסו לעזה דרך המנהרות כחות מ-900 מטענים, לעומת יותר מ-5,000 מטענים לפני ההגבלות הנוכחיות.

ב-22 בספטמבר החלה ממשלת ישראל להתיר את כניסתם לעזה מדי יום, דרך מעבר כרם שלום, של 50 מטענים של חומרי בניין לשימוש מסחרי, בנוסף על 20 מטעני חצץ ביום שכניסתם הותרה מאז דצמבר 2012. איגוד עובדי הבניין הפלסטינים מעריך כי מדי יום דרושים בעזה 300 מטענים של חומרי בניין; נתון זה מייצג כמעט את כל הקיבולת העשווית של מעבר כרם שלום, לכל סוגי היבוא. בשל המחסור, בסוף החודש נותרו מחיריהם של חומרי בניין גבוהים בכ-20 אחוזים ממחיריהם ביוני 2012.

בספטמבר ניכר גם גידול בכמויות הדלק שהוברחו דרך המנהרות הבלתי חוקיות, כאשר על פי הדיווחים נכנסו לעזה מדי יום בין 300,000 ל-400,000 ליטרים של דלק, בעיקר סולר, לעומת 200,000 ליטרים בקירוב שנכנסו לעזה מדי יום קודם ליוני 2013. עד לסוף החודש אחוזים ממיליון הליטרים בקירוב שנכנסו לעזה מדי יום קודם ליוני 2013. עד לסוף החודש היו לתחנת הכוח של עזה עתודות של כחות ממיליון ליטרים, לעומת עתודות של עד שמונה מיליון ליטרים לפני יוני. רובן של 180 תחנות הדלק פעלו באופן חלקי ומכרו בעיקר דלק ישראלי, כאשר בתחנות הדלק שמכרו דיזל מצרי, בעת שהיה זמין, המשיכו להשתרך תורים ארוכים. משכן של הפסקות החשמל היזומות נותר במרבית האזורים עד 12 שעות ביום, עובדה שהשפיעה באופן שלילי על התפקוד השגרתי של בארות מים, טיהור שפכים ואספקת שירותים רפואיים חיוניים.

לחץ גובר על המחיה

ההגבלות שמטילה מצרים מחריפות את הלחצים הקיימים על המחיה בעזה. הבנק העולמי, שציין כי ענף הבניין אחראי ליותר מ-80 אחוזים מצמיחתה של עזה ברבע הראשון של 2013, וכי רוב חומרי הבניין הוברחו דרך המנהרות הבלתי חוקיות, הזהיר לאחרונה כי "האמצעים שנקטו לאחרונה הרשויות המצריות על מנת לצמצם את פעילות המנהרות צפויים להביא לירידה משמעותית בתפוקתו של ענף הבניין בחודשים הבאים. סביר כי ירידה זו, בתורה, תגרום לירידה כללית בצמיחה בעזה, במיוחד לאור התפקיד החשוב שמילא ענף זה בהנעת הצמיחה בשנים האחרונות."² במצב הביטחון התזונתי בעזה כבר ניכרה בחודשים האחרונים הידרדרות, עם העליות במחיריהם של מצרכים כגון לחם (עלייה של 11 אחוזים), שמן צמחי (עלייה של 7 אחוזים), אורז (עלייה של 33 אחוזים) וסחורות אחרות החיוניות לכלכלת עזה, ובמיוחד דלק וחומרי בניין. עליות אלו מביאות לעלייה באי-הביטחון התזונתי, הן ישירות, באמצעות העלייה במחירי המזון, והן בעקיפין, באמצעות העלייה באבטלה כתוצאה מהאילוצים הכלכליים. האפשרות לעיכוב בתשלום המשכורות על ידי הרשויות בפועל בעזה עלולה להחריף עוד יותר את המצב הכללי, וכן עלולות להיות לה השלכות על רמות הביטחון התזונתי. ב-2012, בהיפוך של ההתקדמות ההדרגתית בביטחון התזונתי שנרשמה מאז 2009, תרמו העיכובים בתשלום משכורות המגזר הציבורי וההטבות הסוציאליות להעלאתן של רמות אי-הביטחון התזונתי בעזה, מ-44 אחוזים ב-2011 ל-57 אחוזים ב-2012, והעמיקו עוד יותר את תלותם של משקי בית בסיוע במזון.³

במצב הביטחון התזונתי בעזה כבר ניכרה בחודשים האחרונים הידרדרות, עם העליות במחיריהם של מצרכים מרכזיים

כמו כן הועלו חששות בדבר הפגיעה במחיה והתנאים הכלכליים המידרדרים בשטחים שהגישה אליהם מוגבלת. אל לחצים קיימים, הנובעים מהטלת הגבלות גישה בשטחי יבשה וים, נוספו לאחרונה הגבלות מצריות חמורות יותר לאורך הגבול הימי, כך שכעת דייגים עצתים אינם יכולים לדוג באופן בלתי חוקי במים מצריים, ורק מעטים מסוגלים להתמודד עם מחירי הדלק המאמירים.

בסך הכול קיימים חששות שרבים מתושבי עזה נאלצים לנקוט מנגנוני התמודדות שליליים. לדברי ארגוני זכויות אדם פלסטיניים, קימת עלייה משמעותית במספר הפלסטינים שנאסרו השנה בעת שניסו לחצות את הגדר אל תוך ישראל, בעיקר בחיפוש אחר עבודה. כוח המשימה לענייני הגנה רשם בהקשר זה בשנת 2013 את מאסרם של 57 פלסטינים,

יילוד פלסטיני מת בגבול רפיח

ב-26 בספטמבר 2013 נסעה אימאן משראווי, שהייתה בחודש השמיני להריונה, ממרוקו שבה התגוררה זה ארבע שנים, לבקר את משפחתה ברצועת עזה. אחרי שהגיעה בטיסה לקהיר שהתה לילה בשדה התעופה, יצאה לנסיעת המונית הארוכה לאל עריש, ומשם נסעה במונית אחרת למעבר הגבול ברפיח. משפחתה, שבאה בעבר לקהיר על מנת לסייע לה, לא יכלה כעת לצאת מעזה בשל ההגבלות שהטילו הרשויות המצריות במעבר. לדברי אימאן נסיעתה לרפיח התארכה בשל בדיקות ביטחוניות חוזרות ונשנות, כך שכאשר הגיעה למעבר, ב-27 בספטמבר, כבר נסגר המעבר עד למחרת.

הנסיעה הותירה את אימאן מותשת, ולאור מצבה הפצירה בה משפחתה לבקש גישה הומניטרית מיוחדת במעבר, אבל לדברי אימאן הממונים בעברו המצרי של המעבר סירבו להרשות לה לעבור. כשביקשה שיתירו לה לנוח באזור התפילה הקטן בתוך מסוף הנוסעים עד לפתיחת המעבר, נענתה גם בקשתה זו בסירוב. בשלב זה, לדבריה, הייתה אימאן מותשת וביקשה שיעבירו אותה לבית חולים, אבל בעלי התפקידים במעבר מסרו שאינם יכולים לסייע לה.

מצרי שעבד עם ילדיו בקיוסק סמוך הזמין אותה לשהות בביתו עד לפתיחת המסוף ביום המחרת. אף שלא הייתה אמורה ללדת אלא בעוד חודש, נתקפה אימאן צירים. כשהצירים התחזקו התקשר האישה פעמים רבות להזעיק אמבולנס, וביקש שתועבר לבית החולים מפני שהיא כורעת ללדת, אבל נאמר לו ששום אמבולנס אינו יכול לנוע בעוצר הלילה המוטל באזור. כתוצאה מכך החליטו האישה ורעייתו לקחת את אימאן לבית החולים בעצמם. לדבריה של אימאן, "עוכבנו למשך שעתיים במחסום ביטחון ואחר כך ילדתי את התינוק במכונית שלו, והתינוק היה בחיים... היה לילה (10 בלילה) ובעת הלידה לא הייתה איתי משפחה ולא הייתה לי עזרה רפואית."

בשלב זה סיפרה אימאן שהתעלפה, ואז התירו אנשי הביטחון למכונית לנסוע לבית החולים. "כשהתעוררתי, הייתי בבית החולים והמצרי ורעייתו היו האנשים היחידים שם. הם מסרו לי את תנחומיהם על מות בני, מחמד." למחרת תיאמה משפחת משראווי אמבולנס בנהל גב-אל-גב, שהעביר את אימאן ההמומה, שנשאה את גופתו של בנה, את הגבול ברפיח; התינוק נקבר בעזה.

חקר מקרה זה נמסר על ידי ארגון
הבריאות העולמי

ביניהם לכחות 27 ילדים, לעומת 52 מעצרים, לכחות 20 מהם של ילדים, ב-2012. לדברי כוח המשימה לענייני הגנה, בספטמבר 2013 לכדו עצרו כוחות ביטחון ישראלים בהקשר זה 10 בני אדם (שלושה מהם ילדים), ששישה מהם שוחררו. ב-30 בספטמבר נורה אדם בלתי חמוש למוות בידי הצבא הישראלי בצפון עזה, ואדם נוסף שהיה עימו נעצר. סבורים כי השניים ניסו לחצות את הגבול אל ישראל כדי למצוא עבודה. ב-10 באוגוסט נהרג פלסטיני בעברה הישראלי של הגדר, וסבורים כי גם הוא ניסה לחצות את הגדר אל שטח ישראל בחיפוש אחר תעסוקה.

מעקב בעניין חששות בשל היחס לילדים פלסטינים המוחזקים במעצר בידי ישראל

חלק זה הוגש על ידי יוניצף (קרן החירום הבינלאומית של האומות המאוחדות לילדים) מטעם קבוצת העבודה להגנה על ילדים של כוח המשימה לענייני הגנה

הצבא הישראלי עומד לקיים ניסוי בשימוש בזימון במקום מעצרים ליליים

בפברואר 2013 פרסם יוניצף מסמך בשם "ילדים במעצר צבאי ישראלי - תצפיות והמלצות",⁴ שכלל 38 המלצות מבוססות ראיות שנועדו להבטיח הגנה טובה יותר על ילדים הבאים במגע עם מערכת בתי המשפט הצבאיים הישראלית. בתגובה על המסמך, הצהיר משרד החוץ הישראלי כי ילמד את המסקנות ויפעל ליישמן תוך המשך שיתוף הפעולה עם יוניצף.

בהקשר זה מינה הפרקליט הצבאי הראשי (פצ"ר) את "התובע הצבאי אזור יהודה ושומרון" (הגדה המערבית) לרכז את הדיאלוג עם יוניצף בסוגיה זו. התובע הצבאי פעל באופן הדוק עם יוניצף ובחן את המלצות המסמך. מגעים אלה הם ליבת העבודה בתחום ההגנה על ילדים והם מאפשרים ניתוח והבנה עמוקים יותר של תהליך המאסר הצבאי, המעצר והתביעה בגדה המערבית.⁵ עד עתה היו ארבע התפתחויות מרכזיות:

הראשונה והחשובה ביותר הינה שפיקוד מרכז של צה"ל (המכסה את הגדה המערבית) הסכים לערוך ניסוי שבמסגרתו ישתמשו בזימון, במקום במעצר לילי, בשני שטחים של הגדה המערבית. זו התפתחות קריטית, משום שאם ייושם ביעילות יתרום מהלך זה לטיפול במספר חששות הנוגעים ל-24 השעות הראשונות לאחר המעצר, שבהן פגיעותם של ילדים היא הרבה ביותר. במיוחד תתרום התפתחות זו להפחתת מספרם של המעצרים הליליים, המהווים התנסות טראומטית לכל המשפחה, ושל ההאשמות בהתעללות בדרך למתקן החקירות. יוניצף מעריך כי לצה"ל יידרשו כחודשיים על מנת לתכנן את הניסוי ולהתחיל ביישמו.

מגעים
אינטנסיביים בין
יוניצף (קרן החירום
הבינלאומית של האומות
המאוחדות לילדים) לרשויות
הישראליות הניבו מספר
התפתחויות בנושא ילדים
פלסטינים המוחזקים
במעצר צבאי ישראלי.

שנית, התובע הצבאי הצהיר כי מאז יוני 2013, שימועים בתום הליכים של ילדים מתקיימים בנפרד מאלה של מבוגרים. זאת כתוצאה מהסכם בעל פה בין התביעה לשופטים. הפרדה בין ילדים למבוגרים הינה עיקרון יסוד של שפיטת ילדים.

שלישית, ב-2013 הוצאו שני צווים צבאיים ביחס לילדים פלסטינים המופיעים בפני בתי משפט צבאיים ישראלים: הראשון, צו מס' 1711, שנכנס לתוקף באפריל 2013, קיצר את משך הזמן שבו ניתן להחזיק ילד פלסטיני במעצר לפני הבאתו בפעם הראשונה בפני שופט צבאי.⁶ הצו החדש מקצר את משך הזמן מארבעה ימים ל-24 שעות לילדים בני 12-13, ומארבעה ימים ליומיים לילדים בני 14-15. בכל האמור בילדים בני 16-17 אין שינוי. יש לציין כי ניתן להאריך משכי זמן אלה ב-24, 48 או 96 שעות נוספות, למטרות חקירה מיוחדות ודחופות.

צו נוסף (צו מס' 1726), שנכנס לתוקף ב-6 באוקטובר 2013, קובע כי ניתן להאריך מעצר של ילד רק לתקופה של עד 10 ימים. אחרי תקופת חקירה מצטברת שמעל 15 יום, הסמכות להאריך את מעצרו של הילד נתונה בידי בית המשפט הצבאי לערעורים.

לבסוף, התובע הצבאי התחייב לבצע מעקב, אצל רשויות שונות, על מנת לגבש מערכת כללים אשר "תגלם את טובת הילד"⁷ ותבטיח כי העקרונות ואמות המידה לזכויות הילד יישמרו באופן אוניברסאלי.

למרות התקדמות זו, עדיין קיימים חששות: נמשכו ההאשמות בדבר הפרות המתבצעות נגד ילדים פלסטינים במהלך המאסר, החקירה והליך המעצר, ועדיין לא הותוותה הדרך ליישום רבות מההמלצות בדוח.⁸ בששת החודשים הקרובים ימשיך יוניצף לנהל מגעים עם הפצ"ר ולפעול ליישומן של כל 38 ההמלצות במסמך. המלצות אלו כוללות איסור על יישום של נוהגים כגון כיסוי עיניים, כפיתה מכאיבה וכליאה בכידוד על ילדים. ההמלצות מדגישות כי למעט נסיבות חריגות בצורה קיצונית, אין לאסור ילדים בלילה, עורך דין או קרוב משפחה צריך להיות נוכח בעת חקירתם של חשודים ילדים, ויש לתעד את החקירה בצילומי וידאו.

בסוף ספטמבר 2013 הוחזקו במעצר בידי ישראל, בגין עבירות ביטחוניות לכאורה, 179 ילדים בני 12 עד 17.⁹ מבין אלה היו 96 במעצר לפני הבאתם בפני שופט ו-66 ריצו גזר דין. בשנתיים ומחצה האחרונות נע מספר הילדים הפלסטיניים העצורים סביב 200 בחודש. הממוצע החודשי לשנת 2013 מראה כי מדי חודש הוחזקו במעצר צבאי ישראלי 215 ילדים, עלייה של 9.7 אחוזים לעומת 196 בחודש ב-2012.

אם ייושם ביעילות, יתרום השימוש בדימון לטיפול במספר חששות הנוגעים ל-24 השעות הראשונות לאחר המעצר, שבהן פגיעותם של ילדים היא הרבה ביותר

תגובה הומניטרית מתוכננת במהלך עונת מסיק הזיתים 3102

סיוע במזון ונוכחות הגנתית מתמקדים בשטחים פגיעים אלימות מתנחלים

על 51 אחוזים כמעט מהאדמה המעובדת בשפ"כ, בעיקר בגדה המערבית, נטועים עצי זית, תעשיית שמן הזית מהווה 25 אחוזים מהכנסות המדינה מחקלאות¹¹ והיא תורמת למחייתן של 100,000 משפחות בקירוב.¹² הערך המוסף עבור בתי בד בלבד הינו 5.4 מיליון דולר ארה"ב בשנה.¹³ ברם, לחקלאים וסוחרים פלסטינים גישה מוגבלת לשווקים מקומיים, לאומיים ולשווקי יצוא, וההגבלות שמטילה ישראל על הגישה לאדמה ולמשאבי טבע, וכן אלימות מתנחלים בגדה המערבית, פגעו קשות בתעשיית הזיתים הפלסטינית.

חלקים מאדמותיהן של כ-150 קהילות פלסטיניות מבודדים בין הגדר לקו הירוק, על מנת להגיע לאדמות ולמשאבי המים שלהם נאלצים חקלאים פלסטינים להיכנס דרך אחד מ-74 שערים, שרובם (52) נפתחים רק בחודשי מסיק הזיתים. במהלך חודשים אלה על החקלאים להשתמש במנגנון "תיאום מוקדם" או להשיג היתרי "מבקר" מן הרשויות הישראליות. ביתרת השנה רוב השערים הללו סגורים, והעצים נותרים בלא טיפול, עובדה הגורמת להפחתת היבול ולהכנסה פחותה.

את הקשיים שיוצרות הגבלות הגישה החריפו עוד יותר הצקות ואלימות של מתנחלים, המכוונות הן כלפי פלסטינים וכן כלפי רכושם. מ-2009 ועד סוף אוגוסט 2013 נהרסו או ניזוקו בתקריות כאלה 38,532 עצים.¹⁴ במספר עצי הזית שניזוקו בשנת 2013 הייתה עלייה של 25 אחוזים לעומת שנת 2012.¹⁵ תקריות רבות מתרחשות בשטחים חקלאיים שהתנחלויות פלשו אליהם, ואשר בהם כבר איבדו חקלאים אדמה ועצי זית ולפיכך הם פגיעים עוד יותר להפסדים כלכליים.

על מנת להקל את הפגיעה של אלימות מתנחלים נגד קהילות חקלאים פלסטיניות, ביצע כוח המשימה לביטחון תזונתי, באמצעות מיזם של ארגון המזון והחקלאות של האו"ם ובשיתוף פעולה עם משרד החקלאות הפלסטיני והמשרד לתיאום עניינים הומניטריים, אומדני צרכים של כל מקרה לגופו¹⁶ וסיפק תגובה למשפחות שנפגעו מאלימות מתנחלים

חלק זה נמסר על ידי כוח המשימה לביטחון תזונתי וכוח המשימה לענייני הגנה.¹⁰

חלקים מאדמותיהן של כ-150 קהילות פלסטיניות מבודדים בין הגדר לקו הירוק.

(וכן מהירסות). בשלב אומדן הצרכים זוהו 512 משקי בית שיקבלו סיוע במזומן עבור נזקים שנגרמו להם בין 2011 ל-2013, לרבות בגין נזק למטעי זיתים. הכסף המזומן שיינתן למשפחות ישמש לפעילויות חקלאיות המייצרות הכנסה. האיכרים שנבחרו לכך יקבלו גם הדרכה ותמיכה טכנית בעת שנכסיהם ייבנו מחדש או ישוקמו. על מנת להבטיח הקצאה הוגנת של המשאבים למספר גדול ככל האפשר של משפחות נפגעות, יהיה התשלום המרכזי לתקרית 5,000 דולרים ארה"ב.

בנוסף על כך, כוח המשימה לענייני הגנה, באמצעות קבוצת ליבה לאלימות מתנחלים בראשות משרד הנציב העליון מטעם האו"ם לזכויות אדם, מוביל יוזמה השואפת לתאם נוכחות הגנתית שיספקו ארגונים, על מנת להרתיע אלימות מתנחלים המתמקדת בחקלאים פלסטינים במהלך עונת המסיק. ביוזמה, המביאה בחשבון את הלקחים שנלמדו בעונת המסיק 2012, מעורבים אחד עשר ארגונים המתמקדים במתן נוכחות הגנתית. קבוצת הליבה לאלימות מתנחלים תיאמה כיסוי של 84 אזורי חיכוך מזוהים שבהם הייתה אלימות המתנחלים בעייתית, ואשר יהוו מטרה לתגובות נוכחות הגנתית של ארגונים משותפים, תוך גמישות שתאפשר כיסוי של אזורי חיכוך אחרים שיזוהו במהלך העונה.¹⁷ כן יאספו החברים המשותפים מידע על תקריות של אלימות מתנחלים בקהילות שלהן הם מספקים נוכחות הגנתית; מידע זה ישמש לדיווח ולעדכון של תגובות הגנה (כמו למשל סיוע משפטי, תגובה פסיכולוגית-סוציאלית או נוכחות הגנתית נוספת), והיכן שיידרש, להפעיל תגובות משולבות של כוחות משימה שונים לתקריות אלימות מתנחלים הגורמות נזק לרכוש. כמו כן, לציון תחילתו של המסיק, פרסם כוח המשימה לענייני הגנה "עדכון

מקרה חקר: Première Urgence - Aide Médicale Internationale (ארגון PU-AMI) יתמוך במגדלי זיתים במהלך תקופת התיאום

זו השנה השנייה ברציפות שהארגון הלא ממשלתי הצרפתי - Première Urgence - Aide Médicale Internationale (PU-AMI) יספק תמיכה למגדלי זיתים שהם הבעלים או השוכרים של אדמה הממוקמת בקרבת התנחלויות, ושאליה לא ניתן להגיע בלי הרשאה ישראלית. שלושה כפרים נבחרו לסיוע במזומן-תמורת-עבודה: כפר קדום (נפת קלקיליה), עוריף ובורין (נפת שכם). הסיוע מיועד למקסם את יכולת המסיק ולספק מידה מסוימת של הגנה מפני מתקפות מתנחלים הנובעות מנוכחותם בשטח של חקלאים רבים יותר, שחלקם מועסקים באמצעות יוזמת מזומן-תמורת-עבודה של ארגון PU-AMI.

התפתחויות אחרונות: PU-AMI נתקל בקשיים מסוימים בכפר קדום, שם החל כבר יישום היוזמה. ב-1 באוקטובר נמנעה גישת חקלאים לאדמותיהם, מסיבות לא ברורות, וב-6 באוקטובר, לאחר פציעתו של מתנחל בנפת רמאללה, הורשה רק מספר מוגבל של חקלאים להגיע לאדמותיהם. לבסוף, בימי שישי ושבת לא יכלו חקלאים להגיע לעצים שלהם, בשל הפגנה שבועית (נגד סגירת הכביש הראשי לכפר) ויום השבת.

בנוסף על כך, במשך שבעה ימים נמנעה מעובדי PU-AMI והמועסקים בתוכנית המזומן-תמורת-עבודה גישה לשטחים שבין הגדר לקו הירוק. עם זאת, לאחר כמה דיונים עם הרשויות הישראליות קיבלו בסופו של דבר עובדי PU-AMI הרשאה להיכנס לשטחים הללו.

את הקשיים שיוצרות הגבלות הגישה החריפו עוד יותר הצקות ואלימות של מתנחלים.

בנושא אלימות מתנחלים בגדה המערבית, לרבות ירושלים המזרחית, המדגיש חששות מתמשכים בנושא הגנה הנוגעים לאלימות מתנחלים, לרבות ביחס להיעדר אכיפת חוק ואחריותיות בגין אלימות מתנחלים.

עלייה במתחים מצמצת גישה לחינוך בשטח H2 של העיר חברון

ירידה בשיעורי הנוכחות בבתי הספר, וסגירה זמנית של בתי ספר

הגישה לחינוך בשטח העיר חברון הנמצא בשליטה ישראלית (H2) ניצבה בחודש ספטמבר בפני מספר מכשולים, לרבות נוכחות צבאית ישראלית מוגברת, נהירה של עשרות אלפי ישראלים לרגל החגים, ירי בחיילי ישראלי ועימותים ישירים רבים בין כוחות ישראלים, מתנחלים ותושבים פלסטינים. יחדיו, הביאו האירועים הללו לירידה בנוכחות בבתי הספר, לסגירתם של בתי ספר אחדים ולפציעה ומעצר של ילדים בגיל בית הספר.

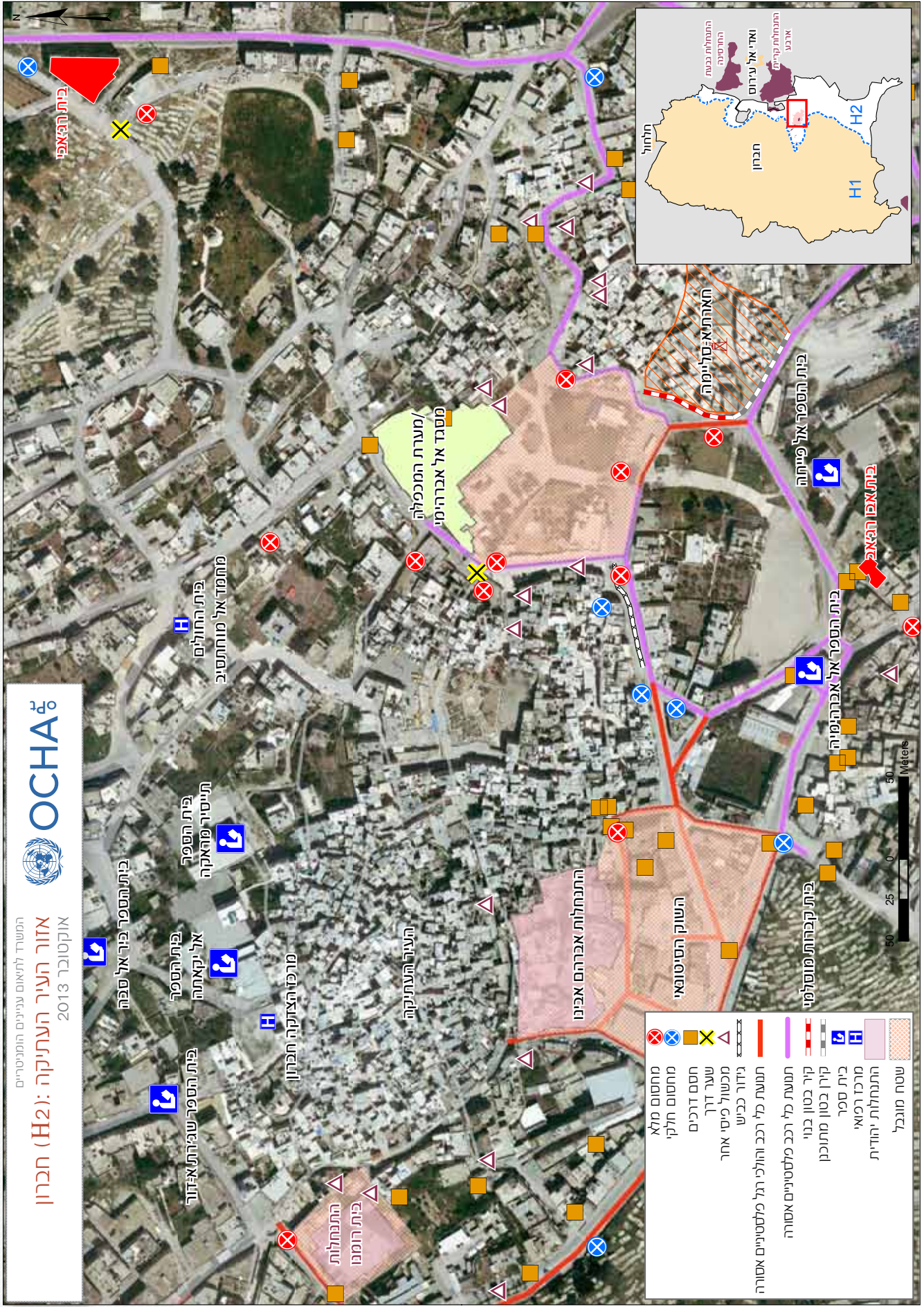
החודש, עיכובים והצקות במחסומים צבאיים ישראלים סביב העיר העתיקה של חברון שיבשו את דרכם של תלמידים ומורים כאחד לבית הספר, הן מחברון הנתונה לשליטה פלסטינית (H1) לאזור H2, והן בתוך אזור H2 עצמו. חיילים ערכו מדי יום חיפושים ברוב הילקוטים של הילדים, אם לא כולם, למרות ניסיונות ההתערבות של נתינים בינלאומיים שסיפקו נוכחות הגנתית. דומה שהתלמידים למדו לקבל נוהג זה כדבר-מה נורמלי, והם פותחים את ילקוטיהם באופן שגרתי בעת הכניסה למחסום, בציפייה לחיפוש הבלתי נמנע. מורות אולצו לעבור בגלאי מתכות, למרות הבנה שהושגה זה מכבר כי הן יכולות לעבור בשער צדדי.

להריגתו של חייל ישראלי ליד בתי הספר אל פייחה ואל אברהימיה באזור H2, ב-22 בספטמבר, נודעה השפעה שלילית משמעותית על לימודיהם של ילדים פלסטינים ב-H2 וברחבי חברון. מבצעים צבאיים ישראלים אינטנסיביים שהתקיימו בעקבות התקרית גרמו לסגירתם של שלושה בתי ספר למחרת, ולירידה בשיעור הנוכחות בבתי הספר במשך ימים אחדים לאחר פתיחתם מחדש. עובדה זו, יחד עם הגעתם לעיר, על פי הערכות, של 50,000 מבקרים יהודים לרגל חג הסוכות, ובעקבותיה תגבור הכוחות הצבאיים, גרמה למתיחות מוגברת שמצאה את ביטויה בשמונה ימים של עימותים אלימים. בתקופה זו נעצרו מאות צעירים, רבים נפצעו קשה ובתי הספר באזור נסגרו שוב באופן זמני, לרבות שלושה בתי ספר המצויים תחת מעקב של ארגונים בינלאומיים המספקים נוכחות הגנתית (אל פייחה, אל אברהימיה וקורדובה).

את המאורעות שלעיל החריפה עלייה בהתעללות של מתנחלים בתלמידים העושים את דרכם מדי יום לבתי ספרם. התקריות בחודש ספטמבר, שנעו מעלכונות מילוליים עד למתקפות אלימות, הגיעו לשיאן ברחוב א-שוהאדא. קיימים חששות שהצקה מסוג זה תימשך, לאחר שב-24 בספטמבר נודע כי מתנחלים שבו לאלקס את התנחלות בית אבו גיאב, הממוקם בין בתי הספר אל פייחה ואל אברהימיה, קרוב למקום שבו נורה החייל הישראלי יומיים קודם לכן. המתנחלים סולקו זמן קצר לאחר מכן. אף שילדים באזור H2 נחשפו דרך קבע לתנאים קשים בדרכם לבית הספר, החודש החלו חלקם לבטא חרדה ופחדים מוגברים באוזני הנתינים הבינלאומיים המספקים נוכחות הגנתית באזור.

חלק זה הוגש על ידי תוכנית הליווי האקדמית (EAPPI18) מטעם כוח המשימה לענייני חינוך, בתוספת תשומה מאת משרד הנציב העליון מטעם האו"ם לזכויות אדם.

את המגמה המדאיגה של פעילות צבאית מוגברת החריפה עלייה בהתעללות של מתנחלים בתלמידים העושים את דרכם מדי יום לבתי ספרם




אזור העיר העתיקה: (H2) חברון
 אוקטובר 2013
 המשרד לרצואם עניינים הומניטריים

- מחסום מלא
- מחסום חלקי
- חסם דרכים
- שער דרך
- מכשול פיסי אחר
- גידור בכישי
- תעשת כלי רכב והולכי רגל מלסטיניים אסורה
- תעשת כלי רכב מלסטיניים אסורה
- קויר בטון בנוי
- קויר בטון מתוכנן
- בית ספר
- מרכז רפואי
- התנחלות יהודית
- שטח מוגבל

כן עלה בספטמבר חשש ביחס להעברתו האפשרית של בית א-רגיאבי (הממוקם מול ואדי אל חוסיין והתנחלות קריית ארבע) לידי מתנחלים; שימוע סופי שנועד להכריע את שאלת הבעלות על הבית התקיים ב-2 בספטמבר 2013, אבל טרם התקבלה החלטה בנושא. מדי יום עוברים מול הבית לפחות 200 תלמידים פלסטינים, כך שאין ספק שהעברתו לידי מתנחלים תיצור מגבלות נוספות על יכולתם של התלמידים (רובם בנות) להגיע לבתי הספר באזור.

הצבא הישראלי מחזיק בשליטה בלכדית באזור H2 על מנת להגן על חמש התנחלויות (שסך אוכלוסייתן מונה כמה מאות בני אדם) שהוקמו בתחומי העיר. בהקשר זה מטיל הצבא הישראלי על פלסטינים שורה של הגבלות גישה,¹⁹ שהנפגעים קשה ביותר מהן הינם כ-6,000 בני האדם החיים באזורים הצמודים להתנחלויות. ברחבי אזור H2 פזורים 21 בתי ספר יסודיים ותיכוניים פלסטיניים, שחמישה מהם ממוקמים באזורים המושפעים קשה ביותר מן ההגבלות: בית הספר התיכון אל אחיווה, בית הספר היסודי אל פייחה, בית הספר היסודי אל מותנבי, בית הספר היסודי אל אברהימיה ובית הספר היסודי אל קורדובה. בשל האיסור על תנועת כלי רכב פלסטיניים לאורך כמה מעורקי התנועה הראשיים באזור, יכולים רוב התלמידים והסגל להגיע לחמשת בתי הספר רק ברגל, והם נדרשים לעבור במחסום אחד או יותר. משטר הגישה המיושם על השטחים שהגישה אליהם מוגבלת הפך את ההליכה היומית של תלמידים ומורים אל בית הספר וממנו למסע ארוך ובלתי צפוי.

שיא שני בהיקפו במספר הריסות בחודש מאז תחילת 2013

קהילת רועים שלמה נעקרה בכקעת הירדן

החודש

נהרסו בסך

הכול 94 מבנים בבעלות פלסטינית, בגין היעדר היתרי בנייה שמנפיקה ישראל; זהו המספר הכולל החודשי השני בנודלו מאז תחילת 2013. כל ההריסות, למעט אחת, התרחשו בשטח C של הגדה המערבית.²⁰

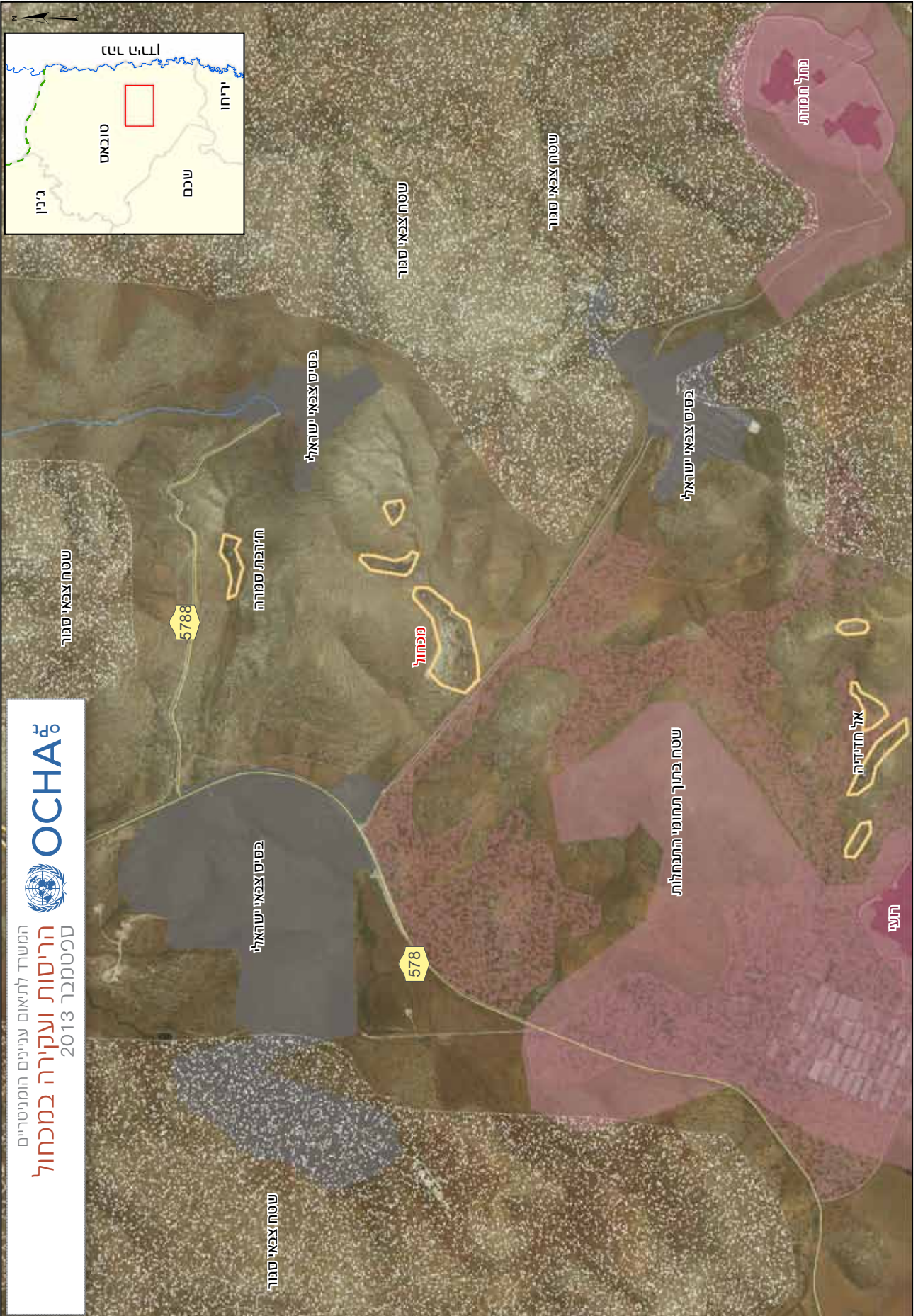
רוב ההריסות התרחשו ב-16 בספטמבר, בקהילת הרועים מכחול שבכקעת הירדן, כשכוחות ישראלים הרסו את כל מבני המגורים והמחיה של הקהילה (מלבד שני מחסני מספוא ופאנל סולרי). בסך הכול נהרסו 58 מבנים, ביניהם 19 אוהלי מגורים ומטבחים, 28 מבנים ודירים לבעלי חיים, תשעה בתי שימוש ומחסן; גם פחון ששימש כגן ילדים נהרס בחלקו. כמה מהמבנים הללו נתרמו על ידי ארגונים בינלאומיים.

כתוצאה מכך נעקרו עשר משפחות המונות 48 בני אדם, 16 מהם

ילדים. אחרי התקרית הכריזו הרשויות הישראליות על מכחול "שטח צבאי סגור" ואסרו על המשפחות לחזור לקהילתן עד ל-6 למחרת היום. למרות הפקודה נותרו רוב התושבים בסביבתו המיידית של אתר ההריסות ובילו את הלילה תחת כיפת השמיים, לצד עדריהם (1,700 כבשים בקירוב).

כוחות ישראלים סיכלו בכמה הזדמנויות מאמצים של סוכנויות בינלאומיות ומקומיות להושיט למשפחות העקורות במכחול סיוע הומניטרי הקשור במחסה. ביום שבו התרחשה ההריסה, החרימו כוחות ישראלים שאישו את מחסום תייסיר (החולש על הגישה לבקעת הירדן מצפון הגדה המערבית) משאית ובה 22 ערכות לסיוע לאחר הריסה, שנתרמו על ידי סוכנות בינלאומית. ב-20 בספטמבר החרימו כוחות ישראלים רבים, בנוכחות נציגים

החודש נהרסו בסך הכול 94 מבנים בבעלות פלסטינית, בגין היעדר היתרי בנייה שמנפיקה ישראל.




המושרד לתאום עניינים הומניטריים
הרשות ועקירה במחול
 ספטמבר 2013

התפתחויות אחרונות

ב-3 באוקטובר (מחוץ לתקופת הדיווח) הרסו כוחות ישראלים ארבעה מבני מגורים זמניים נוספים, ששניים מהם נתרמו על ידי ארגון לא ממשלתי בינלאומי. דוחות שטח של המשרד לתיאום עניינים הומניטריים מצביעים על כך שהתושבים עדיין אינם יכולים לבנות מחדש את בתיהם ואת המחסות לעדריהם. כתוצאה מכך רבים מהתושבים עדיין שוהים אצל קרוביהם בקהילות סמוכות.

של 10 מדינות תורמות, המשרד לתיאום עניינים הומניטריים מטעם האו"ם, שני ארגונים בינלאומיים ונציג נפת טובאס, משאית ובה חמישה אוהלים, לצד 20 יחידות גידור, שסיפקה סוכנות בינלאומית אחרת. בסך הכול, לאחר ההריסה הראשונית ב-16 בספטמבר נהרסו ו/או הוחרמו 22 ערכות סיוע לאחר הריסה ו-15 אוהלי מגורים זמניים,

שמומנו על ידי תורמים (10) או הוקמו על ידי פלסטינים לאות הזדהות עם הקהילה (5).

ב-24 בספטמבר 2013 הוציא בית המשפט העליון הישראלי צו מניעה עבור הקהילה, שעל פיו נאסר על הצבא הישראלי, לפחות עד ה-8 באוקטובר 2013, לגרש את הקהילה ולהרוס אוהלים הנבנים בה. בית המשפט קבע כי צו מניעה זה אינו חל על מבנים שנהרסו משיקולים ביטחוניים או במבצעים צבאיים.



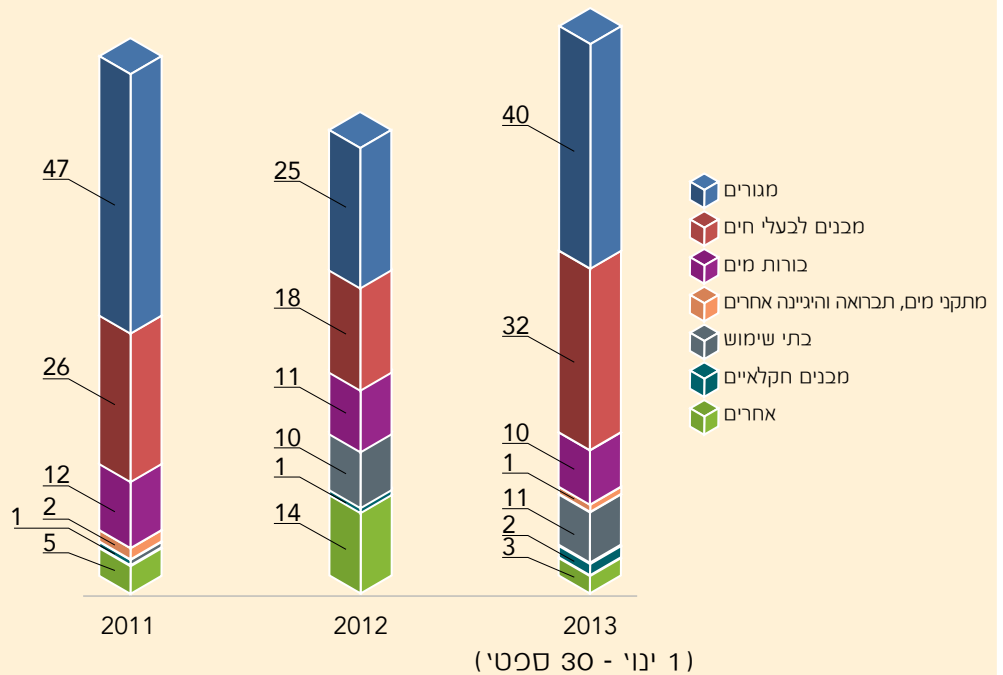
הריסות בקנה מידה גדול התרחשו החודש גם בקהילה הבדואית א-זעים, שבה נהרסו ב-11 בספטמבר 18 מבנים, שהיוו כמעט את כל הקהילה. הריסות אלה הובילו לעקירתן של שבע משפחות, המונות 41 בני אדם, יותר ממחציתם ילדים. קהילה זו ממוקמת בתוך שטח שיועד להרחבתן של התנחלות מעלה אדומים (נפת ירושלים) וזיקתה הטריטוריאלית להתנחלויות בירושלים המזרחית (תוכנית E1).

ההריסות במכחול ובא-זעים התרחשו לאחר שב-19 באוגוסט הרסו הרשויות הישראליות את כל המבנים בקהילה הבדואית של תל אל עדסה, הריסות שלאחריהן נעקרה הקהילה כולה לעברה היפלסטיני של הגדר. בהתייחסו למקרים אלה מסר החודש משרד הנציב

האמצעים שעימם מתמודדת כרגע הקהילה ההומניטרית בשפ"כ פוגעים ביכולתה לתת מענה לצורכיהם של פלסטינים חלשים ופגיעים

בשנה שעברה נצפתה עלייה מדאיגה בהריסות, על ידי הצבא הישראלי, של סיוע במימון תורמים. בין ה-1 בינואר ל-30 בספטמבר 2013 הרסו כוחות ישראלים 99 מבנים במימון תורמים, ביניהם 40 מבני מגורים, 34 מבנים הקשורים בבעלי חיים/ חיות משק ו-18 מבנים הקשורים במים, תברואה והיגיינה (ביניהם 10 בורות מים ושמונה בתי שימוש), עלייה לעומת סך של 79 מבנים בכל שנת 2012. באותה תקופה החרים הצבא הישראלי 37 פריטי סיוע במימון תורמים, בעיקר מחסים למגורים (33).

מבנים במימון תורמים שנהרסו בגדה המערבית



העליון מטעם האו"ם לזכויות אדם כי "הריסות המוניות אלה מעוררות חששות חמורים בדבר האיסור על גירוש בכוח מתוקף חוק זכויות האדם הבינלאומי... (וכי) קיימים גם חששות חמורים כי הגל האחרון של הריסות מהווה הפרה של האיסור על הרס רכוש, מתוקף החוק ההומניטרי הבינלאומי. אנו קוראים לישראל לעצור כל פעולות מסוג זה."²¹

עדכון רבעון בנושא גישה של סגל הומניטרי בשפייכ

אנשי סגל רבים יותר מושפעים לרעה מתקריות גישה

בעוד שמספר תקריות הגישה שנרשמו ברבע השלישי של 2013 (יולי - ספטמבר) נותר כמעט זהה למספרן ברבע השני (112 לעומת 110), מספר אנשי הסגל שהושפעו לרעה בתקריות אלה גדל כי שניים ויותר (765 לעומת 353), וגרם לאובדן של 86 ימי עבודה. דרישות לעריכת חיפושים בכלי רכב של האו"ם, תוך הפרה של האמנה בדבר זכויות וחסינויות של האו"ם משנת 1946, נותרות הגורם העיקרי לתקריות המשפיעות לרעה על סגל האו"ם. יותר ממחצית מכלל התקריות שדווחו ברבע השלישי נבעו מדרישות כאלה, וכמעט 90 אחוזים מהן התרחשו במעבר דרך מחסומי גדר החולשים על הגישה לאזור ירושלים. לעומת זאת, יותר ממחצית מהתקריות שהשפיעו לרעה על אנשי סגל של ארגונים לא ממשלתיים נגעו לעיכובים במעברים בין ישראל לרצועת עזה, שעליהם חולשות הרשויות המקומיות הישראליות או העזתיות.

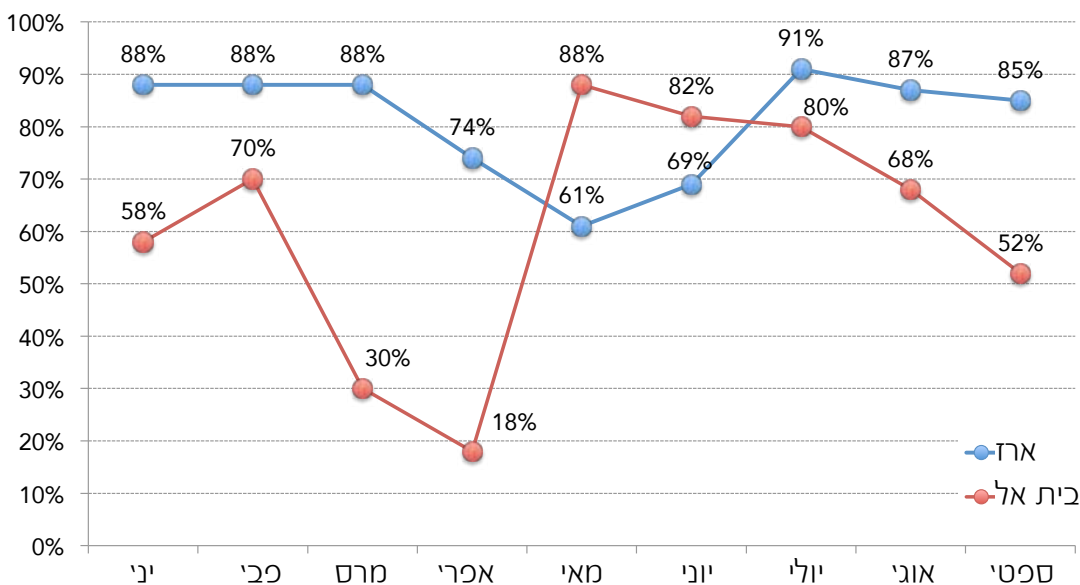
מגמות חיוביות בתנועת אנשי סגל אל עזה וממנה

לאחר ירידה משמעותית שנרשמה ברבע הקודם של השנה, ברבע זה מספר הבקשות להיתרי כניסה לעזה או יציאה ממנה, שהוגשו לרשויות הישראליות מטעם סגל מקומי של האו"ם, חזר לשיעורו הנורמלי: מ-166 ל-293 בקשות. הירידה ברבע השני נבעה בעיקר מהגבלה חדשה שהחילו הרשויות המקומיות בעזה במעבר בית חנון, שהרתיעה אנשי סגל מהגשת בקשות לרשויות הישראליות; בינתיים טופלה הגבלה זו בהצלחה. בנוסף על כך, שיעור האישורים של בקשות כאלה שהוגשו לרשויות הישראליות גדל מ-68 ל-87 אחוזים ברבע השני והשלישי בהתאמה.

שלא כמו סגל בינלאומי של האו"ם, כניסתם של אנשי סגל בינלאומיים של ארגונים לא ממשלתיים לרצועת עזה מצריכה היתר של הרשויות הישראליות. ברבע הנוכחי אושרו כ-85 אחוזים מהבקשות להיתרים כאלה במועד הנסיעה המתוכננת. אף שנתון זה גבוה במידה ניכרת מהשיעור הממוצע לרבע בשנה שעברה (67 אחוזים), משך הטיפול

בעוד שמספר תקריות הגישה שנרשמו ברבע השלישי של 2013 נותר כמעט זהה למספרן ברבע השני, מספר אנשי הסגל שהושפעו לרעה גדל פי שניים ויותר.

שיעור אישור בקשות



הממוצע בבקשות עלה מעט בין הרבע השני לשלישי של 2013, מ-12 ל-15 ימים, בעיקר בשל חגים ישראליים.

כמו כן ברבע זה, בתגובה על הסגירה לסירוגין וצמצום הפעילות של מעבר רפיח, הנתון לשליטה מצרית, הקלו הרשויות הישראליות החל מן ה-15 באוגוסט כמה מהגבלות הנסיעה, והתירו לבעלי נתינות זרה וכפולה, כמו גם לבעלי תעודות זהות פלסטיניות העובדים עבור ארגונים בינלאומיים, שאחרת היו נוסעים דרך רפיח, לצאת את עזה דרך מעבר ארז. צעד זה גרם לעלייה של 18 אחוזים במספר הכולל של בני אדם שיצאו את עזה דרך מעבר ארז ברבע השלישי של השנה, לעומת שני הרבעים הקודמים (6,112 לעומת 5,030). למרות הקלה זו, רובה הגדול של אוכלוסיית עזה אינו רשאי לקבל היתרי יציאה דרך מעבר ארז.

בגדה המערבית, מתוך 230 בקשות להיתרי כניסה לירושלים המזרחית עבור סגל מקומי של האו"ם אושרו 71 אחוזים, 6 אחוזים נענו בסירוב ו-23 אחוזים נותרו תלויים ועומדים, נתון המייצג עלייה של 24 אחוזים בשיעור האישורים לעומת הרבע הקודם.

דרישות מצד הרשויות המקומיות בעזה ממשיכות להשפיע לרעה על ארגונים לא ממשלתיים בינלאומיים

הרשויות בפועל בעזה המשיכו לכגוע בפעולתם של ארגונים לא ממשלתיים בינלאומיים ברצועת עזה. בעוד שחילוקי הדעות ביחס לגביית מע"מ ומס הכנסה מארגונים כאלה ומעובדיהם נותרו בעינם, השפיעו סוגיות אלו לרעה על הטיפול בבקשות להיתרי יציאה עבור סגל מקומי של ארגונים לא ממשלתיים בינלאומיים. יתרה מכך, למרות שהתחייבו לנהוג ההפך, המשיכו הרשויות המקומיות לדרוש מאנשי סגל כאלה להגיש בקשות פרטניות, ודחו את הרשימות השנתיות שסיפקו הארגונים הלא ממשלתיים הבינלאומיים. מדיניות אי קיום המגעים שאימצו מדינות וגופים תורמים אחדים, האוסרת כל מגעים עם רשויות החמאס, מסבכת עוד יותר את המצב. המתח הנובע מכך מצמצם את העצמאות התפעולית של ארגונים מסוימים, ולעיתים מגביל פעילויות הומניטריות מתמשכות.

ישראל אישרה מיזמים חדשים בעזה

בתחילת ספטמבר אישר מתכ"ש מיזמי שיקום ופיתוח קהילתי של האו"ם בעזה בשווי כולל של 2.5 מיליון דולרים ארה"ב. כבעבר, גם הפעם התפרסמה ההודעה על אישר של מיזמים שהיו תלויים ועומדים במשך חודשים ממש לפני ישיבת ועדת הקישור אד הוק, בעוד שבששת החודשים שבין ישיבות אלה (מרס 2013 עד ספטמבר 2013, בהתאמה) לא אושרו כל מיזמים שהם. מיזמים אלה המתינו לאישור הרשויות הישראליות 13 חודשים בממוצע.

ההגבלות שמטילה ישראל על יבוא חומרים מסוימים לרצועת עזה מנעו את יישומם של מיזמים הומניטריים מתוכננים, הביאו לעיכובים משמעותיים או הגדילו את העלויות לסוכנויות. המיזמים שנפגעו מכך כוללים בתי ספר, מתקני בריאות, יחידות דיור ותשתיות ביו. תהליך האישורים של מיזמי או"ם נותר מסורבל; נכון לעכשיו מיזמי שיקום ופיתוח קהילתי בשווי 92.2 מיליון דולרים ארה"ב נותרים תלויים ועומדים לפרק זמן של 12 חודשים בממוצע. להסרת ההגבלות הללו נודעת חשיבות גדולה פי כמה לאור ההגבלות שהוטלו

לאחרונה במעבר רפיח והאמצעים שננקטו לסגירתן של מנהרות בלתי חוקיות מתחת לגבול עם מצרים, שלכולם נודעה השפעה שלילית על הכלכלה העזתית, השבירה ממילא, ועל מחייתה של האוכלוסייה (ראו החלק העוסק בעזה בדוח זה).

הערות

1. לדברי הרשויות הישראליות, הריסתם של מבנים בבעלות פלסטינית שנבנו או שופצו בלא היתר בנייה שמנפיק המנהל האזרחי הישראלי (מנהאי"ז) הינה פעילות אכיפת חוק. לתושבים פלסטיניים קשה מאוד להשיג היתר בנייה. כ-70 אחוזים משטח C הינם מחוץ לתחום עבורם מאחר שיועדו לשימוש התנחלויות או הצבא הישראלי, ואילו 29 אחוזים כפופים לחקיקת תכנון משנות הארבעים של המאה העשרים, שהמנהאי"ז מעניק לה פרשנות שמרנית מאוד. פחות מחוז אחד של שטח C תוכנן על ידי המנהאי"ז לשימוש פלסטיני. בירושלים המזרחית, רק 13 אחוזים - שטח שרובו כבר בנוי - מוקצים לבנייה פלסטינית.
2. הבנק העולמי, "דוח מעקב כלכלי לוועדת הקישור אד הוק", ה-25 בספטמבר 2013, פסקה 2.
3. סקר חברתי-כלכלי וביטחון תזונתי 2012, מאמץ משותף לפלמ"ס, ארגון המזון והחקלאות, סוכנות הסעד והתעסוקה של האו"ם ותוכנית המזון העולמית.
4. יוניצף (קרן החירום הבינלאומית של האומות המאוחדות לילדים בשפ"כ), "ילדים במעצר צבאי ישראלי: תצפיות והמלצות", פברואר 2013, עמ' 1. כחלק מן המנדט שלו תיעד יוניצף הכרות כנגד ילדים במאסר ובמעצר של הצבא הישראלי והשתמש בתיעוד זה לעדכון של הקידום והתכנון בתגובה לצורכיהם וזכויותיהם של ילדים. בעקבות מספר גדל והולך של האשמות בהתעללות בילדים במעצר צבאי, ערך יוניצף בדיקה של הנוהגים הנוגעים לילדים שבאו במגע עם מערכת המעצר הצבאית, החל במעצר, עבור להליכי בית המשפט וכלה בתוצאות.
5. למידע נוסף על התהליך ראו יוניצף (קרן החירום הבינלאומית של האומות המאוחדות לילדים בשפ"כ), "ילדים במעצר צבאי ישראלי: תצפיות והמלצות", פברואר 2013. הדוח ניתן לקריאה ב: <http://www.unicef.org/oPt>.
6. אמצעי זה, שעליו הודיעו בשלהי 2012, מתייחס במידת מה להמלצה (i) של מסמך יוניצף, משום שהוא מבטיח לילדים בני פחות מ-14 גישה מיידית לבדיקה שיפוטית בלתי תלויה של חוקיות מעצרים.
7. סעיף 3 של אמנת האו"ם בדבר זכויות הילד דורש כי "בכל הפעולות הנוגעות לילדים, בין אם ננקטות בידי מוסדות רווחה סוציאלית ציבוריים או פרטיים ובין בידי בתי משפט, רשויות מינהל או גופים תחקיטיים, תהא טובת הילד שיקול ראשון במעלה".
8. ראו יוניצף, עדכון מחודש אוקטובר, להאשמות אחרונות בדבר התעללות.
9. המידע העדכני ביותר הזמין.
10. תורמים ישירים הינם הקבוצה לקידום ביטחון תזונתי, ארגון המזון והחקלאות של האו"ם ו-PU-AMI, עבור כוח המשימה לביטחון תזונתי ומשרד הנציב העליון מטעם האו"ם לזכויות אדם.
11. כולל שווי הזיתים הנקטפים ושמן הזית המעובד (נתוני פלמ"ס - ממוצעים לשנים 2003-2010).
12. נתון זה כולל 80,000 משקי בית שבבעלותם אדמות ועליהן עצי זית, על פי פלמ"ס, תוכנית המזון העולמית, ארגון המזון והחקלאות של האו"ם והסקר החברתי-כלכלי והביטחון התזונתי של סוכנות הסעד והתעסוקה של האו"ם לשנת 2012, בנוסף על 20,000 עובדים בשכר ומשקי בית העובדים במסגרת הסדרי חכירה בעונת המסיק השנתית.
13. חישובים של יחידות הביטחון התזונתי של ארגון המזון והחקלאות של האו"ם בגדה המערבית וברצועת עזה, המבוסס על נתונים סטטיסטיים של פלמ"ס על פני שנים שונות.
14. ראו הדוח של כוח המשימה לענייני הגנה, "עדכון בנושא אלימות מתנחלים בגדה המערבית, לרבות ירושלים המזרחית", אוקטובר 2013. מקור הנתונים הינו מסד הנתונים על הגנה על אזרחים של המשרד לתיאום עניינים הומניטריים.
15. תקופת ההתייחסות ינואר - אוגוסט 2012 ו-2013.
16. את האומדנים ניהלו הסוכנות לשיתוף פעולה ופיתוח טכניים, איגוד הוועדים לעבודה חקלאית, ארגון COOPI והמכון למחקר יישומי ירושלים.
17. משרד הנציב העליון מטעם האו"ם לזכויות אדם מיפה את המוקדים של כל הארגונים המשתתפים והפיץ בין גורמי נוכחות הגנתית רשימה של אנשי קשר, לרבות אנשי קשר למתייקים פלסטיניים בכל אזור (שעודכנה על ידי אנשי שטח של המשרד לתיאום עניינים הומניטריים), המנהל האזרחי הישראלי והמשרד לתיאום עניינים הומניטריים, לצורך דיווח על סוגיות הנוגעות לגישה.
18. תוכנית הליווי האקונומית מיישמת בעיר חברון מיזם של נוכחות הגנתית המיועד לתמוך בגישה של ילדים פלסטינים לבית הספר קורדובה, הממוקם ב-H2.
19. כ-2012 רשם המשרד לתיאום עניינים הומניטריים 120 מחסומים והגבלות אחרות. ברחבי העיר העתיקה של חברון, שפגעו בגישה לחינוך. ראו http://www.ochaopt.org/documents/ocha_opt_movement_and_access_report_september_2012_hebrew.pdf
20. בית אחד בירושלים המזרחית (בכפר גיבל אל מוכבר) נהרס החודש בידי בעליו לאחר קבלת צו הריסה מהרשויות הישראליות, ככדי להימנע מהטלת קנסות.
21. דובר הנציב העליון מטעם האו"ם לזכויות אדם, רופרט קולוויל, זינבה, ה-24 בספטמבר 2013. ראו <http://www.ohchr.org/EN/NewsEvents/Pages/DisplayNews.aspx?NewsID=13786&LangID=E>

הנוסח המחייב הוא הדוח המלא בשפה האנגלית; לקריאתו פנו לאתר OCHA:

http://www.ochaopt.org/documents/ocha_opt_the_humanitarian_monitor_2013_10_30_english.pdf

טבלאות עם נתונים מפורטים על מדדי הגנה ניתן לקרוא בדוח בשפה האנגלית,

http://www.ochaopt.org/documents/ocha_opt_the_humanitarian_monitor_2013_10_30_english.pdf

לפרטים ולמידע נוספים נא לפנות למר יחזקאל ליין, lein@un.org; טל: 5829962 02