

סקירה כללית

תוכן העניינים

עלייה משמעותית במספר מקרי מוות ופגיעה של פלסטינים 2

עשרות מבנים נהרסו ביוני, הריסות שהביאו לעקירתם של יותר מ-100 בני אדם 6

עזה: ירידה בפעילות במנהרות מביאה לעצירה בתוכניות עזרה עצמית בדיור 8

השבחה ושיקום של אדמות בשטחים שהגישה אליהם מוגבלת בעזה 10

עדכון רבעון בנושא גישה של סגל הומניטרי בשפ"י 12

הליך הפנייה המשולבת: כמעט שאין שינוי בהקשר של סקירת אמצע השנה 14

למרות התקוות הגוברות החודש ביחס למשא ומתן המדיני, נותר המצב בשטח שביר ומאופיין ברמות גבוהות של פגיעות בקרב האוכלוסייה האזרחית. מגמות מרכזיות שזוהו במחצית הראשונה של 2013 כוללות עלייה במספר הפצועים הפלסטינים מידי כוחות ישראלים, וכן עלייה במספר הפלסטינים שנעקרו בכפייה מבתיהם בשל הריסות.

אף שביוני שררה רגיעה יחסית, ככלל בששת החודשים הראשונים של 2013 נפצעו מידי כוחות ישראלים ברחבי הגדה המערבית 2,640 אזרחים פלסטינים בסך הכול - ממוצע של 440 נפגעים

בחודש (ינואר עד יוני). זהו הממוצע החודשי הגבוה ביותר מאז החל המשרד לתיאום עניינים הומניטריים ברישום של נפגעים, בשנת 2005. כ-75 אחוזים ממספר מקרי הפגיעה השנה התרחשו במהלך עימותים במשך הפגנות. יותר מ-40 אחוזים מכל



צלום: המשרד לתיאום עניינים הומניטריים, מאי 2013

הריסה של מבנה מגורים כאזור בית חנינא שבירושלים המזרחית

דגשים מרכזיים

- למרות חידושו הצפוי של המשא ומתן המדיני, המצב בשטח נותר שביר ומאופיין ברמות גבוהות של פגיעות.
- במחצית הראשונה של השנה רשם המשרד לתיאום עניינים הומניטריים את הממוצע החודשי הגבוה ביותר של מקרי פגיעה של פלסטינים על ידי כוחות ישראלים בגדה המערבית, מאז החל ברישום של נפגעים אזרחים בשנת 2005.
- מינואר עד יוני גדל מספר המבנים שנהרסו ובני האדם שנעקרו בשטח C ובירושלים המזרחית כ-14 ו-33 אחוזים בהתאמה, זאת בהשוואה לשנה הקודמת.
- תוכניות העזרה העצמית לדיור עבור עקורים ברצועת עזה שותקו משום שהרשויות המצריות סגרו את המנהרות הלא חוקיות.

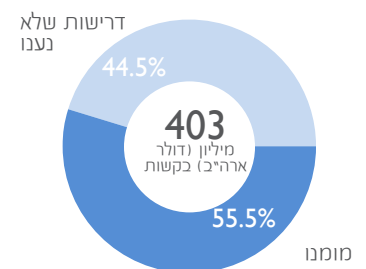
נתונים לחודש דצמבר

0	אזרחים פלסטינים שנהרגו (כתוצאה מסכסוך ישיר)
127	אזרחים פלסטינים שנפצעו (כתוצאה מסכסוך ישיר)
-	ילדים פלסטינים במעצר בידי ישראל
71	מבנים שנהרסו בגדה המערבית
85%	בקשות של מטופלים לציאה מעזה שאושרו על ידי ישראל

מימון הליך הפנייה המשולבת

401 מיליון (דולר ארה"ב) בקשות

55.5% מומנו



מקרי הפציעה היו קשורים בקליעי מתכת מצופים גומי, ו-3 אחוזים נגרמו מתחמושת חיה. המזכיר הכללי של האו"ם הביע, באופן חוזר ונשנה, חששות בדבר שימוש מופרז בכוח עושים כוחות ביטחון ישראליים בעת אכיפת חוק, לרבות בעת שיטור בהפגנות.

כן הייתה במחצית הראשונה של 2013 מגמת עלייה בהריסות על ידי הרשויות הישראליות של מבנים בירושלים המזרחית ובשטח C של הגדה המערבית, בגין היעדר היתרי בנייה שמנפיקה ישראל. למרות ההפוגה היחסית בפברואר ובמרס, מאז תחילת השנה הנוכחית (ינואר עד יוני) נהרסו כ-350 מבנים, הריסות שגרמו לעקירתם של 600 בני אדם; נתון זה מייצג עלייה של 14 ו-33 אחוזים, בהתאמה, לעומת השנה הקודמת (השוואה של ממוצעים חודשיים). אף שבשטח C התרחשו יותר תקריות, שיעור העלייה היה בולט במיוחד בירושלים המזרחית, שבה גדל מספר בני האדם העקורים כי ארבעה ויותר לעומת 2012. לפחות 54 מהמבנים שנהרסו השנה בשטח C נבנו במימון של תורמים הומניטריים, ובמרבית המקרים סופקו על ידי סוכנויות הומניטריות בתגובה על הריסות קודמות של מבנים בבעלות פלסטינית. על ישראל לחדול מהריסות אלה עד להקמתה של מערכת תכנון הוגנת ולא מפלה, שתבטיח את זכויותיהן של קהילות פלסטיניות בשטח C ובירושלים המערבית ותיתן מענה לצרכיהן.

הגשת סיוע למשפחות עקורות ברצועת עזה נתקלה גם היא החודש בקשיים רציניים - האמצעים שיישמו הרשויות המצריות לסגירת מנהרות לא חוקיות, העוברות מתחת לגבול מצרים-עזה, גרמו לצמצום דרסטי בנפח חומרי הבניין הנכנסים לעזה. המחסור בחומרים הביא להקפאת יישומן של תוכניות עזרה עצמית בדיור למשפחות שבתיהן ניזוקו או נהרסו במעשי איבה בעבר; על פי ההערכות, 1,800 משפחות עדיין עקורות בשל מעשי איבה בעבר (לרבות נובמבר 2012) ומתגוררות בדיור זמני שכור, או אצל משפחות מארחות. המנהרות התרבו ושגשגו כתוצאה מההגבלות החמורות שהטילה ישראל על יבוא חומרי בניין דרך המעברים הרשמיים. המצב שנוצר לאחרונה שב ומדגיש את הצורך הדחוף בכך שישראל תסיר את ההגבלות ארוכות הטווח שהטילה על כניסה ויציאה רשמית של סחורות אל רצועת עזה וממנה.

עלייה משמעותית במספר מקרי מוות ופציעה של פלסטינים כתוצאה מפעולות של כוחות ביטחון ישראלים בגדה המערבית מאז תחילת 2013

נמשכים החששות מכפי שימוש מופרז בכוח

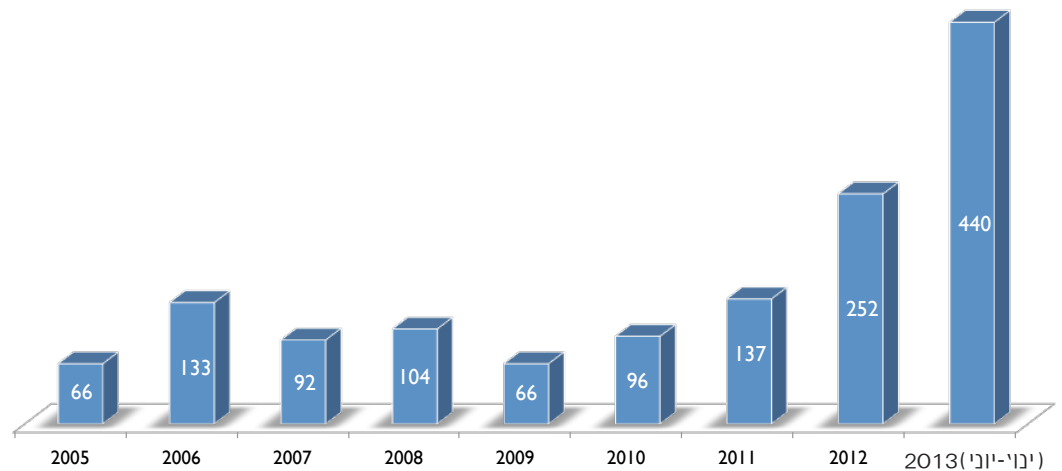
החודש נפצעו בסך הכול 115 פלסטינים על ידי כוחות ביטחון ישראלים בגדה המערבית. אף שנתון זה מציין ירידה משמעותית (74 אחוזים) לעומת הממוצע החודשי בחמשת החודשים הקודמים, בסך הכול מאז תחילת 2013 עדיין קיימת עלייה מדאיגה מאוד במספר הנפגעים האזרחים כתוצאה מפעולות של כוחות ביטחון ישראלים.

מאז תחילת השנה (ינואר עד יוני), נהרגו על ידי חיילים ישראלים שמונה אזרחים פלסטינים, ביניהם שני ילדים ואישה, לעומת סך של תשעה הרוגים במשך כל שנת 2012.¹ במחצית הראשונה של 2013 נפצעו 2,640 פלסטינים על ידי כוחות ישראלים - ממוצע חודשי של

*חלק זה של הדוח כולל מידע שנמסר על ידי משרד הנציב העליון לענייני זכויות אדם וסוכנות הסעד והתעסוקה של האו"ם

פצעים פלסטינים מידי כוחות ישראלים בגדה המערבית

בממוצעים חודשיים



440, עלייה של 75 אחוזים לעומת הממוצע החודשי של 2012. הממוצע החודשי של מקרי הפציעה בגדה המערבית מאז תחילת 2013 (ינואר עד יוני) הינו הגבוה ביותר מאז התחיל המשרד לתיאום עניינים הומניטריים ברישום של נפגעים אזרחיים, בשנת 2005.

עלייה במספר מקרי הפציעה של אזרחים ב-2013

75 אחוזים בקירוב מבין מקרי הפציעה של פלסטינים מאז תחילת השנה נרשמו במהלך עימותים שפרצו בין פלסטינים לכוחות ביטחון ישראלים בהקשר של הפגנות. ההפגנות כללו כאלה שנערכו לאות הזדהות עם אסירים פלסטינים שובתי רעב, הפגנות לציון מה שהפלסטינים מכנים "יום א-נכבה"², ובמחאות סדירות נגד התנחלות ופעילות במעורבות מתנחלים (כגון בניית הגדר, הגבלות תנועה וגישה בקרבת התנחלויות, השתלטות של מתנחלים על אדמות וכיו.).

10 אחוזים נוספים ממקרי הפציעה נגרמו בעימותים במהלך מבצעי חיפושים ומעצרים שניהלו כוחות ביטחון ישראלים. במשך תקופה זו רשם המשרד לתיאום עניינים הומניטריים עלייה קלה במספרם של מבצעים מסוג זה, בהשוואה לממוצע החודשי לשנת 2012. ראיות אנקדוטליות מצביעות על כך שהעלייה במספר מבצעי החיפושים והמעצרים התרחשה בהקשר של המספר הגדל והולך של הפגנות, והעימותים האלימים הקשורים אליהן.

בנוסף על כך, 5 אחוזים ממקרי הפציעה מתחילת השנה (128) התרחשו בהקשר של תקריות במעורבות מתנחלים, כאשר כוחות ישראלים התערבו במהלך עימותים בין מתנחלים לפלסטינים. המספר החודשי הממוצע של מקרי הפציעה שנגרמו על ידי כוחות ביטחון ישראלים בהקשר זה גדל במחצית הראשונה של 2013 כי שלושה ויותר, לעומת הממוצע החודשי לשנת 2012 (21 לעומת 6).

פליטים מהווים אחוז משמעותי מן המספר הגבוה של מקרי מוות שנגרמו מאז תחילת השנה: שישה משמונת האזרחים ההרוגים במחצית הראשונה של 2013 היו פליטים רשומים, לעומת 2012, שבה לא היה אף אחד מן ההרוגים פליט. כן רשמה סוכנות הסעד

75 אחוזים בקירוב מהפצעים הפלסטינים ב-2013 נפצעו בעת עימותים שפרצו בין פלסטינים לכוחות ביטחון ישראלים בהקשר של הפגנות

והתעסוקה של האויים במהלך תקופה זו 20 מקרים שבהם נפצעו פליטים כציעות קשות, לעומת שני מקרים כאלה במחצית הראשונה של 2012. נתון זה קשור במידה רבה לעלייה בתדירותן ובהיקפן של הפגנות, ושל העימותים הפורצים בעקבותיהן, בתוך מחנות פליטים. העימותים ומבצעי המעצרים הקשורים בהם היו אלימים במיוחד במחנות הממוקמים בקרבת התנחלויות או בסיסים צבאיים ישראלים (אלה כוללים את מחנה עאידה ליד קבר רחל; מחנה אל ערוכ לצד כביש 60; ומחנה אל גילזון ליד התנחלות בית אל). מגמה מדאיגה זו החלה בעת מבצע "עמוד ענן" בעזה (נובמבר 2012) ונמשכה השנה, במיוחד בכל האמור בסוגיית האסירים.

אין ספק כי מאז תחילת 2013 הסלים סבב האלימות המתמשך בגדה המערבית, כשהוא מלווה ברמות אלימות מוגברות משני הצדדים; כך למשל, באותה תקופה רשם שירות הביטחון הכללי הישראלי (שב"כ) ממוצע חודשי של 95 תקריות של יידי בקבוקי תבערה על ידי פלסטינים לעבר כוחות או אזרחים ישראלים, נתון גדול פי שניים ויותר מהממוצע החודשי לשנת 2012 (45 תקריות).³

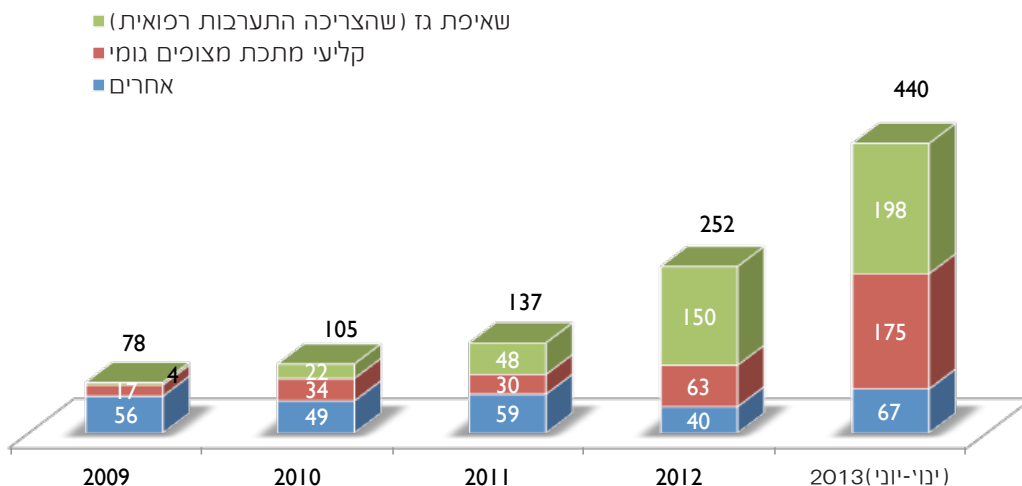
מקור הפגיעה

רוב מקרי הפגיעה שנרשמו ב-2013 היו מקרים שבהם קיבלו בני אדם טיפול רפואי אחרי ששאכו גז מדמיע (46 אחוזים) או נפגעו מקליעי מתכת מצופים גומי (40 אחוזים); 3 אחוזים נוספים מקרב הפצועים הפלסטינים (68 מקרים) נפגעו מתחמושת חיה. כאחוזים מכלל הנפגעים, מספרם של נפגעי שאיפת גז מדמיע שקיבלו טיפול רפואי נמוך ממספרם ב-2012, שבה היוו מקרים כאלה 60 אחוזים מכלל הנפגעים.

בשיעור הפגיעות הנובעות משימוש בקליעי מתכת מצופים גומי נרשמה עלייה מדאיגה, הן במונחים מוחלטים והן כאחוז מכלל הפגיעות (25 אחוזים מכלל הפגיעות ב-2012). למעשה, בששת החודשים הראשונים של 2013 נפצעו מקליעי מתכת מצופים גומי יותר פלסטינים מאשר בכל 2012 או 2011 (1,047 לעומת 756 ו-360, בהתאמה). במרס 2013 מת פליט פלסטיני מפצעים שנפצע על ידי קליע מתכת מצופה גומי בהפגנה בשלהי פברואר, ושבעה פליטים אחרים נפצעו קשה בתקריות שונות. קליעי מתכת מצופים גומי

בששת החודשים הראשונים של 2013 נפצעו מקליעי מתכת מצופים גומי יותר פלסטינים מאשר בכל 2012 או במרס 2013 מת פליט פלסטיני מפצעים שנפצע על ידי קליע מתכת מצופה גומי בהפגנה בשלהי פברואר, ושבעה פליטים אחרים נפצעו קשה בתקריות שונות.

פצועים פלסטינים מידי כוחות ישראלים על פי סוג נשק, בממוצעים חודשיים



הם אחד האמצעים העיקריים המשמשים כוחות ישראלים בגדה המערבית לריסון הפגנות. בשל הפוטנציאל הקטלני שלהם, הוראות הפתיחה באש של הצבא הישראלי מתירות לירות קליעים אלה רק לעבר רגליהם של מפגינים.⁴

חששות בנוגע לשימוש מופרז בכוח

המזכיר הכללי של האו"ם הביע שוב ושוב חששות בדבר השימוש המופרז בכוח שעושים כוחות ישראלים בעת שיטור הפגנות ובמבצעי אכיפת חוק אחרים.⁵ בגדה המערבית משמשים כוחות ביטחון ישראליים כגורמי אכיפת החוק, ולפיכך הם מחויבים לסעיף 6 של האמנה הבינלאומית בדבר זכויות אזרחיות ומדיניות ולסעיף 43 של תקנות האג. זאת בנוסף לעקרונות הכלליים בדבר השימוש בכוח על ידי רשויות אכיפת החוק, לרבות

חקר מקרה: ילד בן 14 נורה ונפצע קשה



אסעד בן ה-14 חי במחנה הפליטים עאידה, ליד בית לחם. בליל ה-31 במאי 2012 הלך אסעד הביתה בשביל המקביל לגדר (חומה בגובה 8 מטרים) המפרידה את המחנה מירושלים המזרחית, ונורה מהמגדל הצבאי ליד מחסום גילה. הוא נפגע בגבו מקליע חי.⁶

"אני וחבר שלי יצאנו מהבית של החבר שלנו עומר, שם למדנו יחד לבחינת הסיום במתמטיקה. השעה הייתה בערך 10 בלילה והרחובות היו שקטים מאוד. לפתע שמענו מישהו מקלל אותנו במילים מבישות, וכעבור כמה דקות נורה נורה רימון הלם ממגדל התצפית המחובר לגדר ליד מחסום גילה. החבר שלי ברח ואני הסתתרתי מתחת לצריף שבו היה פעם מוסך רכב. חיכיתי עד שהכול נרגע ואז

התחלתי ללכת, אבל אור לייזר ירוק התמקד בפנים שלי ואני התחלתי לרוץ. בשלב כלשהו נוריתי. אני לא זוכר מתי בדיוק, הייתי מבועת מדי לזכור משהו. למרות הפגיעה הלכתי הלאה ברחוב ברגליים כושלות. הפצע הכאיב לי כל כך! הרגשתי כאילו שמישהו חותך את הגוף שלי בסכין לוחטת. המשכתי ללכת עד שכמה אנשים ראו אותי ולקחו אותי במכונית שלהם לבית החולים בית גיאלא."

"הניתוח נמשך שש שעות ואני חשבתי שאני הולכת לאבד אותו," אמרה חנאן, אימו של אסעד. "הרופאים אמרו לנו שהכדור חדר לגבו ויצא בתחתית החזה שלו. הם הצליחו לעצור את הדימום, אבל כל האיברים בחלל הבטן שלו נפגעו. הוא איבד את אחת הכליות שלו ואת מרבית הכבד. הוא לא היה מסוגל לנשום מפני שהריאות שלו היו מלאות בדם. בשלושת הימים שלאחר הניתוח מצבו הידרדר. הוא השתעל ופלט דם כל הזמן. אחרי התייעצויות ומאמצים רבים הצלחנו להעביר אותו לבית החולים 'אסף הרופאי' בישראל, שם יש טיפול טוב יותר למקרה כזה. בסך הכול הוא שהה שם 22 יום, כולל 14 יום במחלקת טיפול נמרץ."

"אסעד היה הילד הכי מקובל במחנה," המשיכה אימו. "הוא היה רוקד 'דבקה', משחק כדורגל ושוחה. עכשיו הוא כמעט משותק, ולא יכול לעשות אף אחד מהדברים האלה. הוא חזר לבית הספר, אבל כל מאמץ גופני מהווה סיכון, מפני שהוא עלול להתחיל שוב לדמם. הוא עדיין סובל מכאבים... ברוב הזמן הוא שותק. תפסתי אותו כמה פעמים מסתכל מבעד לחלון, עם דמעות בעיניים, בחברים שלו משחקים כדורגל. זה שבר לי את הלב."

עקרונות הצורך והמידתיות המותווים בעקרונות היסוד של האו"ם בעניין השימוש בכוח ובכלי נשק על ידי רשויות אכיפת החוק (1990), והכללים של האו"ם בדבר התנהגות של רשויות אכיפת החוק (1979). השימוש בכלי נשק לאכיפת חוק מורשה בנסיבות מוגבלות במידה חמורה, דהיינו לשם הגנה עצמית או הגנה על אחרים מפני סכנה קרובה של מוות או פציעה קשה, ורק אם אמצעים קיצוניים פחות אינם מספיקים.

עשרות מבנים נהרסו ביוני, הריסות שהביאו לעקירתם של יותר מ-100 בני אדם

עלייה חדה בעקירות בירושלים המזרחית מאז תחילת 2013

ביוני נרשם מספר ההריסות השני בגודלו בחודש יחיד מאז תחילת השנה; הרשויות הישראליות הרסו בסך הכול 69 מבנים בבעלות פלסטינית בשטח C, בנימוק שנבנו בלי היתרי בנייה שמנפיקה ישראל. מבין אלה, כ-40 אחוזים היו מבני מגורים שהריסתם גרמה לעקירה של 100 בני אדם, 37 מהם ילדים. מבנים אחרים שנהרסו כללו מחסים לבעלי חיים, מטבחים, בתי שימוש, קירות וגדרות, ובסך הכול הושפעה לרעה מחייתם של כ-80 בני אדם. שני בתים נוספים, בעיר העתיקה של ירושלים המזרחית, נהרסו על ידי בעליהם לאחר שאלה קיבלו צווי הריסה; כתוצאה מכך נעקרו 11 בני אדם.

רוב ההריסות התרחשו לקראת סוף החודש, בקהילות הרועים חירבת ראס אל אחמר (35 מבנים) ואל חדידייה (10 מבנים) בבקעת הירדן; כתוצאה מכך נעקרו 64 בני אדם. לפחות חמישה מהמבנים הללו נתרמו על ידי ארגונים בינלאומיים ומקומיים והרשות הפלסטינית; לפחות 12 מבנים שהוקמו במימון תורמים נהרסו ביוני. רבות מהמשפחות דיווחו כי חפציהן ניזוקו במהלך ההריסות. שתי הקהילות ממוקמות בשטחים שהוקצו על ידי הרשויות הישראליות כ"שטחים צבאיים סגורים", הראשונה בשל מיקומה בתוך הגבולות המוניציפליים של התנחלות, והשנייה בשל מיקומה בתוך שטח שהוקצה לאימונים צבאיים ("שטח אש").⁷

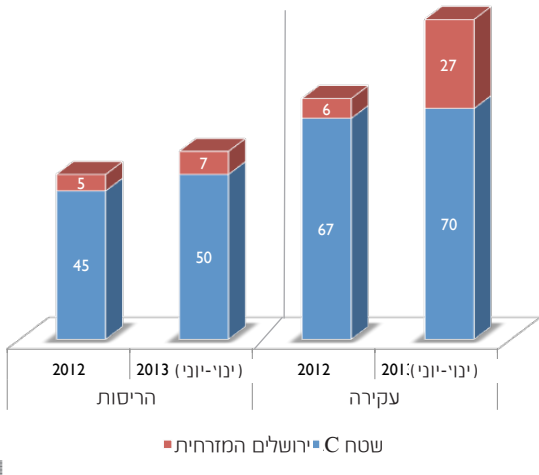
הנתונים החודש מביאים את סך המבנים שנהרסו ברחבי הגדה המערבית בששת החודשים הראשונים של 2013 ל-344, כאשר מרבית המבנים (300, או 87 אחוזים) ממוקמים בשטח C. מספרים אלה מייצגים עלייה של 14 אחוזים במספר החודשי הממוצע של הריסות מאז תחילת השנה, לעומת הממוצע החודשי בשנת 2012. בנוסף על כך, למרות רגיעה יחסית בעקירות בפברואר ובמרס 2013, הרי שלעומת הממוצע החודשי ב-2012 הייתה מאז תחילת 2013 עלייה של 33 אחוזים במספר בני האדם שנעקרו.

מגמות מדאיגות אלו בולטות במיוחד בירושלים המזרחית, שם נצפתה עלייה של 40 אחוזים במספר המבנים שנהרסו, ואילו המספר הממוצע של בני האדם שנעקרו מדי חודש גדל פי ארבעה ויותר לעומת הממוצע החודשי בשנת 2012.⁸ מספר בני האדם שנרשמו כעקורים בירושלים המזרחית במחצית הראשונה של השנה שווה לסך בני האדם שנעקרו ב-2011 ו-2012 גם יחד (159). עשרים (20) אחוזים מההריסות השנה בירושלים המזרחית בוצעו על ידי משרד הכנים, האחראי לביצוע הריסות בשטחים ללא תוכניות בתוך הגבולות המוניציפליים של ירושלים. הריסות אלו גרמו ל-37 אחוזים ממקרי העקירה בתקופה זו.

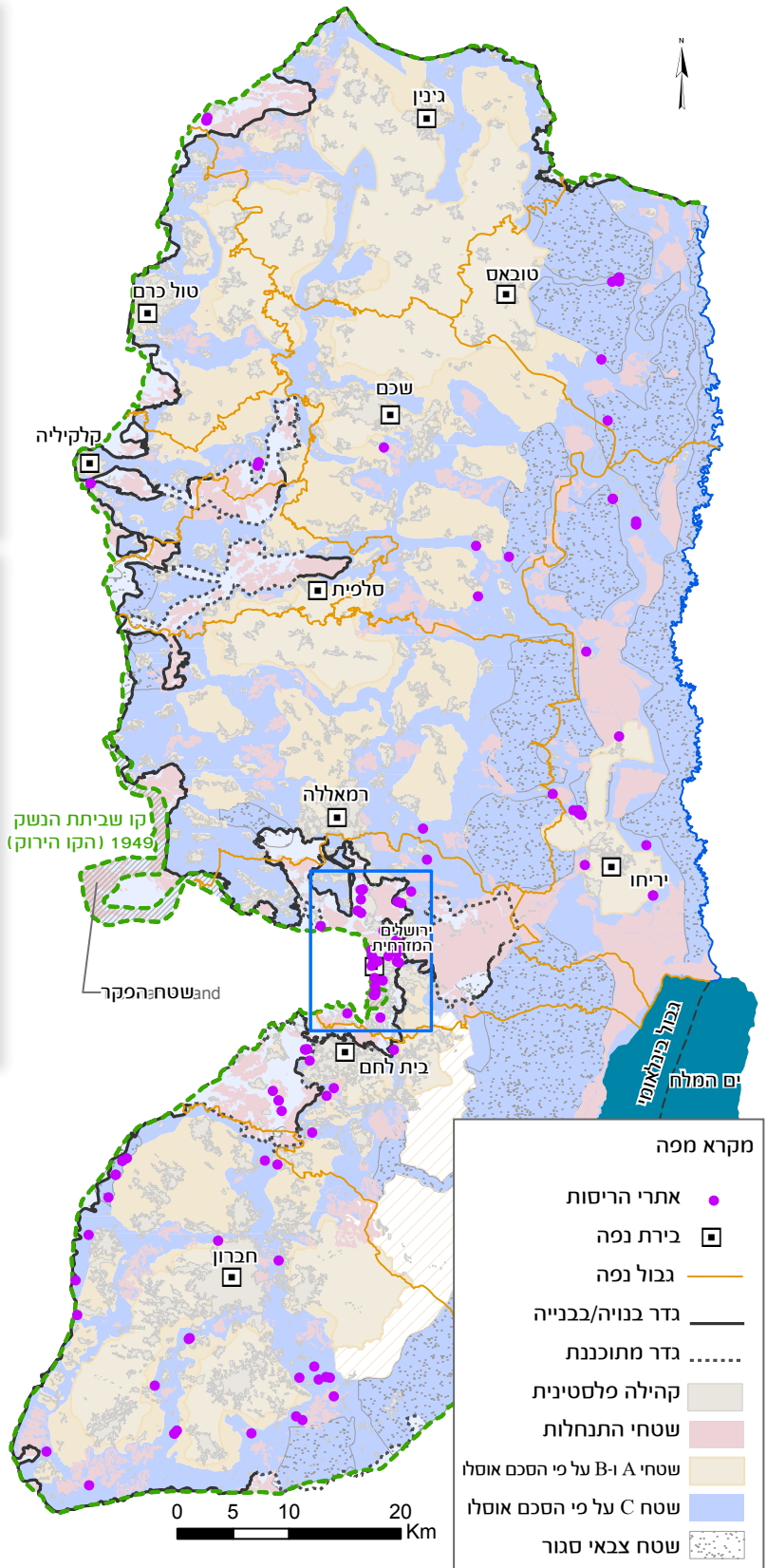
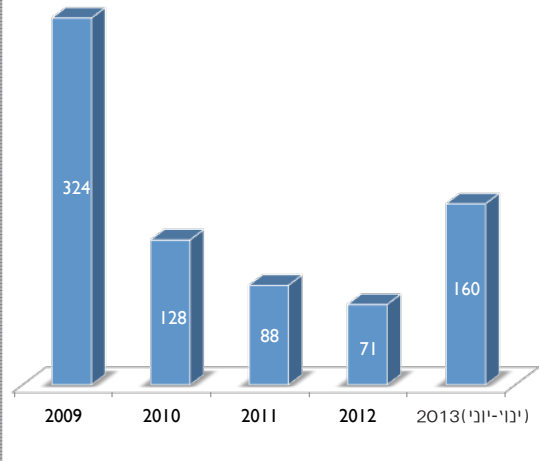
רוב ההריסות בחודש יוני התרחשו בקהילות בשטח C הממוקמות בשטחים שהוקצו על ידי הרשויות הישראליות כ"שטחים צבאיים סגורים", בשל מיקומן בתוך הגבולות המוניציפליים של התנחלות, או בשטח שהוקצה לאימונים צבאיים ("שטח אש").

ינואר - יוני 2013

**מבנים שנהרסו ובני אדם שנעקרו
 במוצעים חודשיים**



**ירושלים המזרחית: בני אדם שנעקרו
 בשל הריסות בתים**



יותר מ-35 אחוזים מהאדמה בירושלים המזרחית הופקעו מאז 1967 לשימוש התנחלויות, ורק 13 אחוזים מירושלים המזרחית מתוכננים לבנייה פלסטינית, שטח שרובו כבר בנוי. 30 אחוזים נוספים משטח ירושלים המזרחית לא נכללו בשום תוכניות מאושרות. בתוך השטחים המאושרים לבנייה, דרישות טכניות, הוצאות נלוות וטווחי זמן ממושכים מרתיעים פלסטינים מהגשת בקשה להיתרי בנייה. יחדיו, הגורמים הללו מקשים מאוד על פלסטינים להשיג היתר בנייה מן הרשויות הישראליות. על פי ההערכות, ל-33 אחוזים לפחות מכל הבתים הפלסטיניים בירושלים המזרחית אין היתרי בנייה שמנפיקה ישראל, עובדה שמשמעה כי יותר מ-93,000 פלסטינים חיים, במידה מסוימת, בצילה של סכנת עקירה.

עזה: ירידה בפעילות במנהרות מביאה לעצירה בתוכניות עזרה עצמית בדיור

חששות לנוכח הפגיעה של האמצעים המצריים במחייה

מאז תחילת החודש יישמו הרשויות המצריות, לאורך הגבול עם רצועת עזה, אמצעים שגרמו לצמצום אדיר בכמויות חומרי הבניין המועברות לרצועת עזה דרך המנהרות. אמצעים אלה כללו הרס והצפה של עשרות מנהרות, וכן פרישה נרחבת של כוחות ביטחון והטלת הגבלת חמורות על הגישה לשטחי המנהרות. אלה יושמו במקביל ובקשר לאי-השקט הגובר ברחבי מצרים, לרבות מתקפות חוזרות ונשנות ועימותים מזוינים בחצי האי סיני.

כחלק מהידוק ההגבלות על תנועה חופשית של בני אדם וסחורות אל רצועת עזה, מתוכה ובתוכה, ביוני 2007, אסרו הרשויות הישראליות על יבוא של חומרי בניין דרך המעברים הרשמיים שלהן. כתוצאה מכך הפכו המנהרות הלא חוקיות לערוץ העיקרי לאספקת חומרים אלה. מאז יוני 2010 הורשו ארגונים בינלאומיים לייבא חומרי בניין דרך המעברים הרשמיים של ישראל, בכפוף לתהליך אישור ממושך עבור כל מיזם ומיזם; עם זאת, האיסור שהטילו הרשויות הישראליות על יבוא מסחרי של חומרים אלה (לרבות מלט, חצץ

האמצעים המצריים לסגירת המנהרות יצרו מחסור חמור בחומרי בניין בשוק העזתי, ועלייה חדה במחירים.



צילום: המשרד לתאום עניינים חומטריים, מאי 2013

פועל בניין משתמש בחצץ שהוכרז דרך המנהרות, העיר עזה, מאי 2013

משפחות עקורות נכון להיום



ומוטות מתכת) נותר ברובו בתוקף, בנימוק של חששות מהאפשרות שייעשה בהם שימוש למטרות צבאיות. בסך הכול, נפח חומרי הבניין שנכנסו לעזה דרך המנהרות בחמשת החודשים הראשונים של 2013 היה גדול פי שלושה ויותר מהכמות שהורשתה להיכנס דרך מעבר כרם שלום.

האמצעים המצריים לסגירת המנהרות יצרו מחסור חמור בחומרי בניין בשוק העזתי, ועלייה חדה במחירים. כך למשל, כמויות המלט המוגבלות הזמינות בשוק נמכרו ב-1,000 ש"ח לטונה בקירוב, לעומת 400 ש"ח לטונה בחודשים קודמים.

כתוצאה מהמחסור והעלייה במחירים, ניכרה ירידה

חדה בפעילויות הבניין; בתחילת יולי 2013 דיווח איגוד הקבלנים הפלסטיני כי 95 אחוזים מבתי החרושת לבטון ברצועת עזה נאלצו להפסיק את פעולתם, ובכך הביאו להקפאת העבודה על כ-2,000 יחידות דיור המצויות כעת בבנייה. בנוסף על כך, יישומה של תוכנית עזרה עצמית שמנהלת הקהילה ההומניטרית על מנת לסייע למשפחות שבתיהן ניזוקו או נהרסו בסבכים קודמים של מעשי איבה נעצר כמעט לחלוטין. על פי ההערכות, 1,800 משפחות עדיין עקורות בשל נזק או הרס של בתיהן במהלך ההסלמה במעשי האיבה בנובמבר 2012, המבצע הצבאי הישראלי "עופרת יצוקה" ב-2008-9 ובמבצעים צבאיים קודמים - רובן מתגוררות בדיור זמני שכור או אצל משפחות מארחות, ואלפי משפחות אחרות חיות בבתיהן שניזוקו.

במסגרת תוכניות העזרה העצמית בדיור מקבלים המוטבים סיוע כספי על מנת לבצע את השיקום או התיקון של בתיהם בעצמם, באמצעות רכישה של החומרים הזמינים בשוק. עד להתפתחויות האחרונות שולבו יותר מ-500 משקי בית ברחבי רצועת עזה באחת מהתוכניות הללו, בניהול של סוכנויות א"מ וארגונים לא ממשלתיים. רובן הגדול של המשפחות הללו נאלצו להקפיד את פעילויות הבנייה שלהן בשל המחסור / המחיר הגבוה של חומרים.

בנוסף על כך, בעקבות האירועים האחרונים החליטה סוכנות הסעד והתעסוקה של האו"ם להקפיא את החלוקה של השלב הראשון ל-1,000 משפחות פליטים נוספות שהיו מתוכננות להצטרף לתוכנית העזרה עצמית לדיור שלה. כתוצאה מכך נאלצה הסוכנות להרחיב את הסיוע במזומן לדיור למשפחות מקבוצה זו שעדיין עקורות, צעד שהגדיל משמעותית את הנטל על תקציבה.

כמו כן, סביר להניח שהמצב הנוכחי ישייע לרעה על המחייבה: ברבע הראשון של 2013 הועסקו בענף הבניין כמעט 7 אחוזים מכוח העבודה המועסק ברצועת עזה, נתון המקביל ל-18,500 בני אדם. צופים כי אם יימשך המצב הנוכחי, האבטלה בענף זה תגבר במהירות.

השבחה ושיקום של אדמות בשטחים שהגישה אליהם מוגבלת בעזה

מיזם של ארגון המזון והחקלאות שנועד להגדיל מקורות מחייה עבור קהילה בדואית

החודש החלה העבודה על שלב השבחת הקרקע במיזם של ארגון המזון והחקלאות של האו"ם, שנועד להפוך חלקות אדמה שוממות בשטחים שהגישה אליהם מוגבלת ברצועת עזה לשטחים ראויים לעיבוד חקלאי. המיזם, המתמקד בקהילה הבדואית אום א-נאצר, יאפשר למוטבים לגדל ירקות בשטחים פתוחים ולשפר את הכנסתם ב-2,000 דולרים ארה"ב למשק בית בשנה, בממוצע.

קהילת אום א-נאצר

קהילת אום א-נאצר, הממוקמת בנפת בית לאהיא ואשר אוכלוסייתה מונה כ-5,000 בני אדם, היא אחת מקהילות השוליים העניות ביותר ברצועת עזה. הקהילה הוקמה ב-1997 כאשר הרשות הפלסטינית אילצה משפחות בדואיות מערב מסלחי ומן האזור שסביבו (ליד בית לאהיא) לעבור משם, על מנת לפנות מקום למיזם דיור.

הכפר ממוקם ליד אגני ביוב פתוחים גדולים, המעלים את הסיכון למחלות וזיהום מי התהום בקרב תושביו, הפגיעים מילא. ב-2007 נהרגו חמישה מתושבי הכפר ו-18 אחרים נפצעו כשסוללת עפר שהקיפה את אחד מאגני הביוב התמוטטה והציפה את השטח הסמוך.

נכון להיום, שיעור האבטלה בקהילה הוא כ-65 אחוזים, ומקור המחיה המסורתי של רבות מהמשפחות - המרעה - נעשה רווחי פחות בשל מחירו הגבוה של המספוא ואי-היכולת להגיע לאדמות המרעה שמצפון לכפר (ראו מפה). אף שב-2009 העניקו הרשויות בפועל ברצועת עזה לקהילה רשות להשתמש בעד 1,000 דונמים של אדמת ציבור מצפון לכפר, הרי שיכולתה של הקהילה להשתמש באדמה לגידול יבולים, כמקור הכנסה ותעסוקה חלופי, נותרה מצומצמת בשל הגבלות הגישה שהטילה ישראל.

לדברי הרשויות הישראליות, הגבלות הגישה לאדמות חקלאיות לאורך הגדר המפרידה בין רצועת עזה לישראל הוטלו על מנת למנוע מפלגים חמושים פלסטינים לירות משטחים אלה טילים לעבר דרום ישראל. לפני נובמבר 2012 כיסו השטחים שהגישה אליהם מוגבלת 35 אחוזים מאדמת רצועת עזה.¹⁰ שטח זה מכיל גידולי בעל, ביניהם חיטה, שעורה, שעועית וירקות שונים, ועצי זית, שקד והדרים. גם הגידול של רוב בעלי החיים ברצועת עזה מרוכז בשטח זה.

בעקבות הבנות הפסקת האש בין ישראל לחמאס בנובמבר 2012, הקל הצבא הישראלי את הגבלות הגישה שהוטלו לאורך הגדר. עם זאת, בעוד שהגישה לשטחים במרחק של בין 300 מטרים ל-1.5 קילומטרים שופרה, עדיין יש מחסור במידע זמין לציבור שיבהיר את המדיניות הישראלית בעניין גישה לשטחים לאורך הגדר. בדומה לכך, לא הוקם מנגנון ברור לתיאום גישה. מצב זה יוצר מידה משמעותית של אי-ודאות ואי-יציבות עבור אזרחים (בעיקר חקלאים, רועים ואוספי גרוטאות מתכת), פוגע במחיה ומגביר את הסיכון הפיסי לפלסטינים.

*חלק זה של הדוח הוגש על ידי ארגון המזון והחקלאות של האו"ם

השיק ארגון המזון והחקלאות בנובמבר 2012 מיזם ("שיפור הביטחון התזונתי בצפון עזה באמצעות שיקום אדמה וגידול ירקות בשטחים פתוחים") שנועד לסייע בהשבחה ובשתילה של חלקות אדמה ייעודיות השייכות לכפר - בשלב הראשון יושבו 300 דונמים עבור 150 מן המשפחות העניות ביותר בכפר.



התגובה של ארגון המזון והחקלאות

ארגון המזון והחקלאות השיק מיזם שנועד לסייע בהשבחה ובשתילה של חלקות אדמה ייעודיות השייכות לכפר אום א-נאצר בצפון עזה - בשלב הראשון יושבחו 300 דונמים עבור 150 מן המשפחות העניות ביותר בכפר.

סוכנות האו"ם לפינוי מוקשים השלימה לאחרונה אומדן סיכונים ממוקשים ונכלי תחמושת. סקר זה נערך אחרי מפגשי מידע בקהילה על המיזם, בחירת מוטבים וזיהוי צורכי הכשרה, כמו גם פיתוח של תוכניות הכשרה עבור מוטבים.



צילום: © ארגון המזון והחקלאות / 2013

סמל של ארגון המזון והחקלאות מתייעץ עם חברי עיריית אום א-נאצר, יוני 2013.

בסך הכול, מעריכים כי המיזם עתיד להשפיע באופן מיידי וחיובי על הביטחון התזונתי של 1,050 בני אדם (יותר מחמישית מאוכלוסיית הכפר). בנוסף ישוקמו גם כבישי גישה חקלאיים בהיקף של 20 דונמים, ויביאו את סך האדמה המשוקמת לכדי 320 דונמים.

בנוסף על תמיכה ממשרדי הכלכלה והחקלאות הפלסטיניים, מיושם המיזם תוך שותפות עם המחלקה לחקלאות וסביבה באוניברסיטת אל אזהר בעזה, וכן שותפים מקומיים נוספים במגזר הפרטי.

עדכון רבעון בנושא גישה של סגל הומניטרי בשפ"כ

מגמות מעורבות בדבר אמצעים שהטילו הרשויות הישראליות והרשויות בפועל בעזה

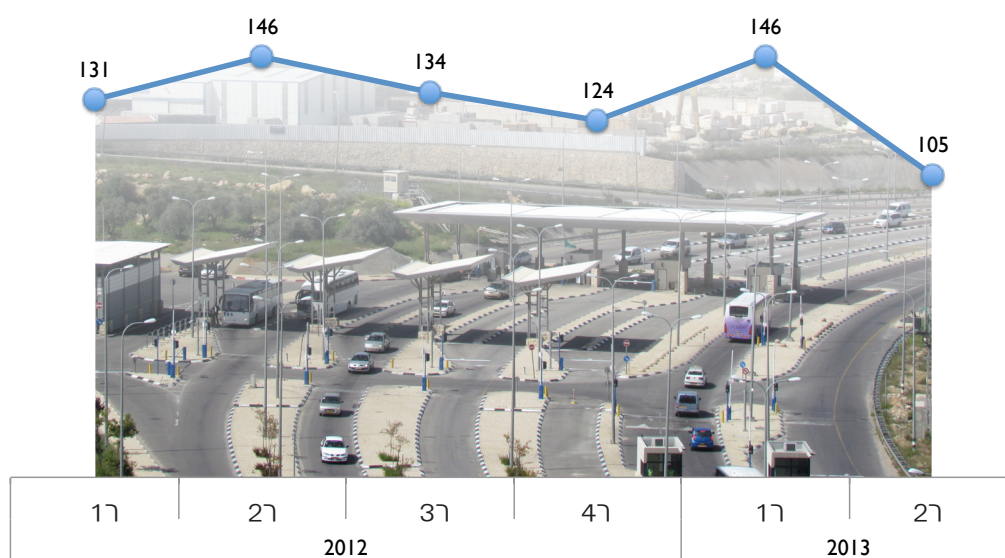
ירידה של ארבעים אחוזים בתקריות גישה במעורבות הרשויות הישראליות

במספר תקריות הגישה במעורבות הרשויות הישראליות (105) אשר השפיעו לרעה על ארגונים הומניטריים הפועלים בשפ"כ, וכן במספר אנשי הסגל המושפעים לרעה בתקריות אלה (348) חלה ברבעון זה (אפריל-יוני 2013) ירידה של כמעט 40 אחוזים לעומת הרבעון הקודם (ינואר-מרס 2013). אלה הנתונים הנמוכים ביותר שנרשמו מאז תחילת 2012. ראיות אנקדוטליות מצביעות על כך שירידה זו עשויה להיות קשורה, ולו בחלקה, להימנעות הגוברת ממעבר במחסומים מסוימים, הידועים כבעייתיים.

הדרישות לעריכת חיפוש בכלי רכב של האו"ם, תוך הפרה של האמנה בדבר זכויות וחסינויות של האו"ם משנת 1946, נותרות הגורם העיקרי לתקריות המשפיעות לרעה על סגל האו"ם. יותר ממחצית מהתקריות שדווחו ברבעון זה נבעו מדרישות כאלה, וכמעט 90 אחוזים מהן התרחשו במעבר דרך מחסומי גדר החולשים על הגישה לאזור ירושלים. לעומת זאת, כמעט שני שלישים מהתקריות שהשפיעו לרעה על אנשי סגל של ארגונים לא ממשלתיים נגעו לעיכובים במעבר דרך מעבר ארז, בין ישראל לרצועת עזה.

במספר תקריות הגישה במעורבות הרשויות הישראליות, אשר השפיעו לרעה על ארגונים הומניטריים הפועלים בשפ"כ, חלה ברבעון זה ירידה של כמעט 40 אחוזים, לעומת הרבעון הקודם.

מספר תקריות הגישה על פי רבעון



בקשות להיתרים: מגמות מעורבות בשיעור האישורים ומשך הטיפול

אנשי סגל מקומיים של סוכנויות אוי"ם וארגונים לא ממשלתיים בינלאומיים נדרשים להשיג מן הרשויות הישראליות היתרים מיוחדים לצורך גישה לירושלים המזרחית (למעט בעלי תעודות זהות ישראליות) ולצורך כניסה לרצועת עזה ויציאה ממנה. במקרה של כניסה של אנשי סגל של ארגונים לא ממשלתיים בינלאומיים לרצועת עזה, נדרשים גם אנשי סגל בינלאומיים להשיג היתרים מהרשויות הישראליות.

מבין 393 בקשות להיתרי כניסה לירושלים המזרחית שהוגשו ברבעון זה עבור אנשי סגל אוי"ם מן הגדה המערבית, כשליש (135 היתרים) אושרו במועד (דהיינו, לפני מועד הנסיעה המתוכנן), בערך אותו השיעור כמו ברבעון הקודם, 12 בקשות נענו בשלילה, והיתר עדיין היו תלויות ועומדות בסוף תקופת הדיווח. לעומת זאת, שיעור האישורים של בקשות להיתרי כניסה לרצועת עזה או יציאה ממנה עבור אנשי סגל מקומיים של האוי"ם ירד מ-89 ל-65 אחוזים, לצד ירידה במספר הבקשות שהוגשו (מ-244 ל-166). נתון אחרון זה נובע בעיקר ממסטר ההיתרים החדש שהטילו הרשויות בפועל ברצועת עזה (ראו להלן).

כבתקופות קודמות, שיעור האישורים עבור סוכנויות האוי"ם השונות משתנה מסוכנות לסוכנות, כאשר כמעט כל הבקשות של סוכנויות מסוימות מאושרות, בעוד שכל או כמעט כל הבקשות של סוכנויות אחרות נענות בשלילה. כך למשל, אף אחת מ-21 הבקשות להיתרים שהוגשו מאז תחילת 2013 מטעם הסגל המקומי של המשרד לתיאום עניינים הומניטריים של האוי"ם לא אושרה, עובדה הפוגעת ביכולתו התפעולית של הארגון.

ככל האמור בבקשות להיתרי כניסה עבור אנשי סגל בינלאומיים של ארגונים לא ממשלתיים בינלאומיים, כ-85 אחוזים אושרו במועד ברבעון זה, ואילו היתר אושרו אחרי מועד הנסיעה המבוקש. אף שנתון זה מייצג ירידה קלה לעומת הרבעון הראשון של 2013, המגמה הכללית נותרת הרבה מעל לממוצע הרבעוני של השנה שעברה (67 אחוזים). משך הטיפול הממוצע בהיתרים נותר 12 יום, כמו ברבעון הראשון. השיפור בשיעור האישורים ובמשך הטיפול נובע בחלקו ממערכת הגשת הבקשות המקוונת שהנהיגו הרשויות הישראליות, שהגדילה את היעילות והשקיפות של הליך ההיתרים. ארגונים לא ממשלתיים בינלאומיים שאינם רשומים אצל הרשויות הישראליות ממשיכים להתקל בקשיים בהגשת בקשות להיתרים כאלה.

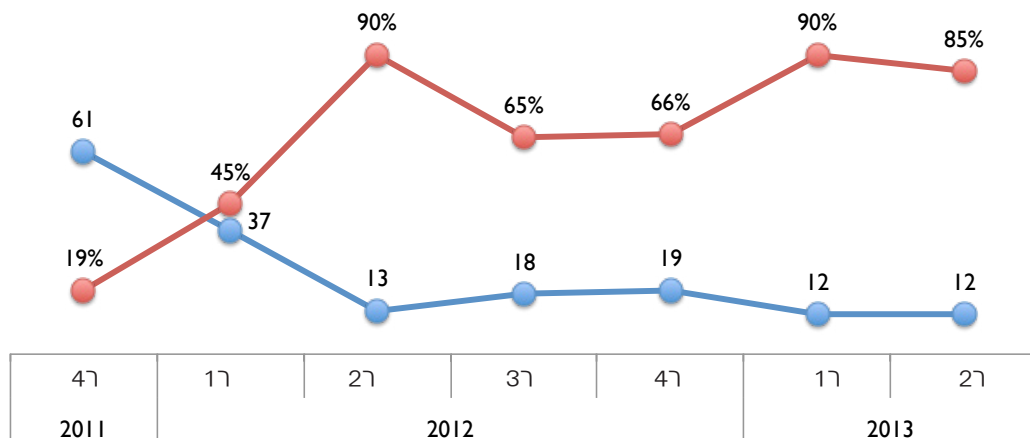
משטר היתרים חדש של הרשויות בפועל בעזה

בסוף מרס, החלו הרשויות בפועל בעזה לדרוש מכל אנשי הסגל הפלסטינים העובדים עבור האוי"ם, ארגונים לא ממשלתיים בינלאומיים וארגונים אחרים להשיג היתרים על מנת לצאת את רצועת עזה דרך מעבר ארז. זאת בנוסף על דרישות ההיתרים מצד הרשויות הישראליות. הנוהל החדש - הנאכף במחסום המכונה "ארבע-ארבע", החולש על הגישה למעבר ארז - הביא לירידה חדה בתנועת אנשי סגל מקומיים. עובדה זו פגעה עוד יותר בפעילות ההומניטרית ברצועת עזה. עם זאת, לקראת סוף תקופת הדיווח, בעקבות דיונים רמי דרג בין הרשויות בפועל לגורמים בעלי עניין בינלאומיים, הושג הסכם ביניים שיושם בהצלחה באופן ניסיוני, ואפשר ל-32 אנשי סגל לצאת את עזה בלא להגיש בקשות להיתרים כאלה. אנשי סגל נוספים מתוכננים לעבור במעבר הגבול ביולי, במסגרת אותו הסדר.

היתרים עבור ארגונים לא ממשלתיים בינלאומיים

משך טיפול ממוצע (ימים)

שיעור אישורים



גישתם של אנשי סגל מקומי של האו"ם דרך מעבר רפיח עם מצרים המשיכה להצריך תיאום מיוחד עם הרשויות המצריות. במהלך תקופת הדיווח יצאו את עזה דרך מעבר זה 152 עובדי או"ם מקומיים ואזוריים בסך הכול, נתון קרוב למדי לנתון בתקופה הקודמת. עם זאת, בשתי הזדמנויות לפחות במהלך התקופה עוכבה הנסיעה הממשית של אנשי סגל או"ם, או שובשה באופנים אחרים: במשך חמשת ימי סגירתו של מעבר רפיח, מן ה-17 עד ה-22 במאי, בעקבות חטיפתם של שבעה מאנשי הכוחות המצריים בחצי האי סיני; ובשבועיים האחרונים בחודש יוני, כשמספר הנוסעים שהורשו להיכנס מדי יום לרצועת עזה ולצאת ממנה פחת, מהלך המיוחס ברובו למערכה הביטחונית המצרית המתמשכת בסיני ולא-השקט הכללי במדינה.

מיזמי שיקום של האו"ם בעזה

ברבעון השני לא הוכרז על אישורם של מיזמי שיקום של האו"ם. מיזמים בשווי כולל של 83.5 מיליון דולרים ארה"ב עדיין תלויים ועומדים וממתנים לאישור, המתנה הנמשכת בממוצע 14 חודשים. העיכובים באישור של מיזמי שיקום מגדיל את עלויות הסיוע, ומאריך שלא לצורך את מצוקתן של הקהילות והמשפחות שלהן נועדו המיזמים לסייע.

הליך הפנייה המשולבת: כמעט שאין שינוי בהקשר של סקירת אמצע השנה

הליך סקירת אמצע השנה של הפנייה המשולבת לשנת 2013 לשפ"כ, שביצע הצוות המוביל של ארגוני הסיוע בשפ"כ, הסתיים עד סוף יוני 2013. הסקירה שנערכה לא מכבר הצביעה על כך שכמעט ולא היה שינוי בצרכים שזוהו במקור, מסקנה שהביאה לקיצוץ קל יחסית של 3 מיליון דולרים ארה"ב (מתוך 400 מיליון דולרים ארה"ב בקירוב) בסך הסכום המבוקש.

הליך הפנייה המשולבת מנסח את האסטרטגיה לשנתיים (2012-2013) של הקהילה ההומניטרית לטיפול בצרכים ההומניטריים ובצרכי ההגנה הדחופים ביותר של לפחות 1.8 מיליון פלסטינים פגיעים בעזה, בשטח C של הגדה המערבית, בירושלים המזרחית ובאזור התפר. הליך הפנייה המשולבת 2012-2013 מתמקד בשתי מטרות אסטרטגיות:

נוהל חדש שהחילו הרשויות בפועל בעזה, הכולל דרישה להיתר יציאה, הביא לירידה חדה בתנועה של אנשי סגל מקומיים. עקב כך נפגעו עוד יותר הפעילויות ההומניטריות ברצועת עזה.

1) קידום הסביבה ההגנתית עבור הקהילות הפגיעות והחלשות ביותר בשפ"כ, לרבות מתן גישה הוגנת לשירותים חיוניים; ו-2) שיפור הביטחון התזונתי של קהילות פגיעות הסובלות מאי-ביטחון תזונתי.

רמת המימון של הליך הפנייה המשולבת 2013 הינה כ-55 אחוזים ממומנים מכלל הבקשות. רמה זו זהה פחות או יותר לרמה באותה תקופה בשנת 2012.

רוב המימון שהתקבל עד היום הינו עבור מיזמים המכסים הן את רצועת עזה (76 מיליון דולרים ארה"ב) והן מיזמים מעורבים של הגדה המערבית ועזה (95 מיליון דולרים ארה"ב). רוב המימון שהתקבל הוקצה לסוכנויות או"ם. ההתקדמות לקראת מימוש מטרות של כוחות משימה הייתה מעורבת. מיזמי ביטחון תזונתי קיבלו מימון רב יותר באופן משמעותי, כמונחים יחסיים ומוחלטים גם יחד, מאשר תחומים אחרים, ואילו פעילויות המים, התברואה וההיגיינה סבלו משמעותית מתת-מימון, זו השנה השנייה ברציפות.

הערות

1. בנוסף (מקרה שלא נכלל בנתונים שלעיל), כ-2 ביולי נהרג פלסטיני בדורא, בדרום הגדה המערבית, ופלסטיני נוסף מת ב-2013 מפציעות שנגרמו לו באינתיפאדה השנייה.
2. יום שנה זה מקושר עם הכרזת העצמאות של מדינת ישראל, ב-15 במאי 1948, ובעקבותיה עקירה רחבת היקף של פלסטינים.
3. שירות הביטחון הכללי, פורטל הטרור - דוחות חודשיים (החודשים הרלבנטיים), ראו <http://www.shabak.gov.il>.
4. "בצלם", "ירי", ראו http://www.btselem.org/hebrew/firearms/rubber_coated_bullets.
5. ראו הדוחות של המזכיר הכללי בדבר הנוהגים הישראליים המשפיעים לרעה על זכויות האדם של העם הפלסטיני בשטח הפלסטיני הכבוש, לרבות ירושלים המזרחית, בשנת 2012 (A/67/372) ושנת 2011 (A/66?356).
6. פרטי המקרה נמסרו למשרד הביטחון הישראלי (מתפ"ש). בעת פרסום דוח זה טרם התקבלה תגובה.
7. לרקע נוסף על "שטחי האש" ראו דף הנתונים של המשרד לתיאום עניינים הומניטריים, "ההשפעה ההומניטרית של 'שטחי אש' שהוכרו על ידי ישראל בגדה המערבית", אוגוסט 2012.
8. מכלל המבנים שנהרסו השנה בירושלים המזרחית, חמישה היו מקרי הריסה עצמית, שבהם הבעלים עצמם ביצעו את ההריסה לאחר קבלתו של צו הריסה, כדי להימנע מתשלום שכר הטרחה שגובה עיריית ירושלים על ההריסה.
9. הריסות אלו הביאו לעקירתם של 32 בני אדם. מאז דצמבר 2012, בהקשר של הבנות הפסקת האש בין ישראל לחמאס, מורשים מדי יום 20 מטעני חצץ לכל היותר להיכנס לעזה דרך מעבר כרם שלום.
10. נכון לעכשיו הגישה לאדמות חקלאיות בטווח של 300 מטרים מגדר הגבול המפרידה בין עזה לישראל ("האזור האסורי") אסורה ברובה, ואילו השהות במרחק של כמה מאות מטרים מעבר לטווח זה מסוכנת (שטח מסוכן). קודם לנובמבר 2012 אכפו הרשויות הישראליות "שטח אסורי" לאורך הגדר, שעל פי ההצהרות הרשמיות כיסה שטחים במרחק של עד 300 מטרים מהגדר, אך למעשה נאכף למרחק של עד 500 מטרים מהגדר. בנוסף, הגישה לאדמה במרחק של מאות מטרים מעבר לתחום זה הייתה מסוכנת ולא ודאית, בשל תקריות של ירי על ידי כוחות ישראלים.

סוכנויות או"ם וארגונים התורמים לדוח זה:

United Nations Children's Fund (UNICEF), United Nations Development Programme (UNDP), United Nations Development Fund for Women (UNIFEM), United Nations Educational Scientific and Cultural Organization (UNESCO), United Nations Food and Agricultural Organization (FAO), United Nations Office for the Coordination of Humanitarian Affairs (OCHA), United Nations Office for the High Commissioner of Human Rights (OHCHR), United Nations Population Fund (UNFPA), United Nations Relief and Works Agency for Palestine Refugees in the Near East (UNRWA), United Nations Special Coordinator for the Middle East Peace Process (UNSCO), World Food Programme (WFP), World Health Organization (WHO), Al Haq, Badil, Save the Children (UK), Defence for Children International – Palestine Section (DCI-PS), Oxfam GB, Palestine Hydrology Group (PHG), Campaign for the Right to Enter, Action Against Hunger (ACF).

לפרטים ולמידע נוספים נא לפנות למר יחזקאל ליינ, lein@un.org, טל: 02 5829962

הנוסח המחייב הוא הדוח המלא בשפה האנגלית; לקריאתו פנו לאתר OCHA:

http://www.ochaopt.org/documents/ocha_opt_the_humanitarian_monitor_2013_07_24_english.pdf

טבלאות עם נתונים מפורטים על מדדי הגנה ניתן לקרוא בדוח בשפה האנגלית,

http://www.ochaopt.org/documents/ocha_opt_the_humanitarian_monitor_2013_07_24_english.pdf