

סקירה כללית

תוכן העניינים

- ישראל ומצרים מקלות הגבלות מסוימות על יבוא חומרי בניין לעזה..... 2
- עזה: על פי אומדן חדש לא חוללו מעשי האיבה שינוי באי-הביטחון התזונתי..... 4
- קרן החירום ההומניטרית נותנת מענה לצרכים הנובעים ממעשי האיבה..... 5
- דוח ישראלי רשמי מדגיש את אישורם של מספר גדול של מיזמים בשטח C..... 7
- עונת מסיק הזיתים באה אל סיומה..... 10
- תקריות גישה במחסומים ובמסופים..... 13

סוף השנה התאפיין בהתקדמות בכלל האמור בהקלות נוספות של המצור על עזה, השלמת מסיק הזיתים השנתי שבו השחיתו מתנחלים פחות עצים בהשוואה לשנה שעברה, ואישורם בידי הרשויות הישראליות של מספר מיזמי תשתית בשטח C של הגדה המערבית. עם זאת, להתפתחויות אלו לא נודעה השפעה משמעותית על הגורמים העיקריים לפגיעות ברחבי השטח הפלסטיני הכבוש (שפייכ), הנובעים מן האמצעים המגבילים המוטלים בהקשר של המצור על עזה והשליטה הישראלית במרחב בשטח C.

במשך החודש החלה ישראל להתיר את כניסתן של כמויות מוגבלות של חצץ לשימוש מסחרי אל תוך עזה, ואילו מצרים אישרה את כניסתם לעזה של חומרי בניין לשורה של מיזמים במימון קטאר. אולם אף שיש בכך משום התקדמות, הרי שלאור ההיקף והסוגים המוגבלים מאוד של החומרים שכניסתם



ילדים מהכפר עקבה (נפת טולכרם) מציגים את השינות המעבר למטעי הזיתים המצויים מאחורי הגדר, סתיו 2012.

דגשים מרכזיים

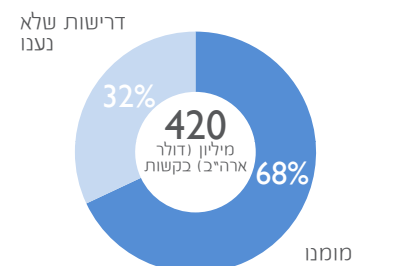
- ישראל החלה להתיר כניסת כמויות מוגבלות של חצץ לשימוש מסחרי אל תוך עזה, ואילו מצרים אישרה את כניסתם של חומרי בניין לשורה של מיזמים במימון קטאר.
- בשנת 2012 השחיתו מתנחלים פחות עצים לעומת 2011. יחד עם זאת, אתגרי הגישה וההגנה במשך מסיק הזיתים נותרו בעינם.
- הרשויות הישראליות אישרו מאז 2011 מיזמים רבים בשטח C, רובם לתועלתן של קהילות בשטחי A ו-B.

נתונים לחודש דצמבר

- 4 אזרחים פלסטינים שנהרגו (כתוצאה מסכסוך ישיר)
- 179 אזרחים פלסטינים שנפצעו (כתוצאה מסכסוך ישיר)
- 193 ילדים פלסטינים במעצר בידי ישראל
- 25 מכנים שנהרסו בגדה המערבית
- 92% בקשות של מטופלים ליציאה מעזה שאושרו על ידי ישראל

מימון הליך הפנייה המשולבת

- 420 מיליון (דולר ארה"ב) בקשות
- 68% מומנו



הותרה, השפעתן של ההקלות הללו נותרה זניחה. ארגונים בינלאומיים המיישמים מיזמים עדיין כפופים למערכת האישור הישראלית, הפוגעת ביכולתם להיענות לצורכי הדיור והתשתית של החלקים הפגיעים ביותר באוכלוסייה; הברחת חומרי בניין דרך המנהרות הפועלות בלא פיקוח ממשיכה לשגשג, ומסכנת את חיי העובדים בהן.

אומדן מהיר של ביטחון תזונתי, שנערך החודש ברצועת עזה, אישר כי למעשי האיבה שפרצו לא מכבר לא נודעה השפעה משמעותית על דפוסי הזמינות והצריכה של מזון. עם זאת, הסקר אישר מחדש את הרמות הגבוהות הקיימות של אי-ביטחון תזונתי; 44 אחוזים ממשקי הבית ברצועת עזה סובלים מאי-ביטחון תזונתי, וכמעט 1.1 מיליון בני אדם מקבלים סיוע במזון.

מסיק הזיתים השנתי, התומך במחייתן של כ-80,000 משפחות ברחבי השפ"כ, הסתיים בחודש דצמבר. קהילות בגדה המערבית שמטעי הזיתים בבעלותן נמצאים בשטח שבין הגדר לקו הירוק ובקרבת התנחלויות המשיכו להתמודד עם אתגרים בתחזוק יבולי הזיתים שלהן ובמסיקתם. אף שבשנת 2012 השחיתו מתנחלים פחות עצים לעומת שנת 2011, הפגיעה ביבולים היא בחלקה התוצאה המצטברת של המתקפות בשנים קודמות, שהובילו לירידה הדרגתית בכמות העצים המניבים.

כמו כן החודש, המשרד לתיאום עניינים הומניטריים השלים את הסקירה של דוח שהרשויות הישראליות פרסמו מוקדם יותר בשנת 2012, ובו דיווח של המיזמים שאושרו מאז 2011 בשטח C של הגדה המערבית, אותם 60 אחוזים של הגדה המערבית המצויים תחת שליטה ישראלית ישירה. אישורים אלה מייצגים צעד חשוב לקראת מתן מענה לצרכי תשתית ופיתוח מרכזיים של יישובים פלסטיניים רבים בגדה המערבית. אולם אף שהמיזמים עצמם נמצאים בשטח C, רובם יביאו למעשה תועלת רק לקהילות בשטחי A ו-B, ולא לאלו החיות בשטח C. הצרכים הבסיסיים של קהילות קטנות רבות בשטח C, הנמנות עם החלשות והפגיעות ביותר בגדה המערבית, נותרים בלא מענה. כגיעותן של הקהילות הללו נובעת ברובה מהיעדר תכנון מספיק לפיתוחן.

לקראת סופה של 2012 עדיין נדרשים שינויים מדיניים מרכזיים בכדי לטפל בגורמי השורש לפגיעותן של קהילות פלסטיניות ברחבי השפ"כ. במיוחד, הסרת ההגבלות המתמשכות המוטלות על יבוא ויצוא אל ומתוך רצועת עזה, הקצאת מרחב לפיתוח פלסטיני בשטח C ומתן הגנה מספקת לפלסטינים מפני אלימות מתנחלים הכרחיים בכדי לאפשר שיפור אמיתי בתנאי החיים של האוכלוסייה הפלסטינית.

הסרת ההגבלות המתמשכות המוטלות על יבוא ויצוא אל ומתוך רצועת עזה, הקצאת מרחב לפיתוח פלסטיני בשטח C ומתן הגנה מספקת לפלסטינים מפני אלימות מתנחלים הכרחיים בכדי לאפשר שיפור אמיתי בתנאי החיים של האוכלוסייה הפלסטינית.

ישראל ומצרים מקלות הגבלות מסוימות על יבוא חומרי בניין לעזה

היקף היבוא הנוכחי נותר מוגבל מאוד

במשך חודש דצמבר הקלו ישראל ומצרים כמה מן ההגבלות על יבוא חומרי בניין לעזה. בעוד שישראל החלה להתיר את כניסתן של כמויות חצץ מוגבלות לשימוש מסחרי דרך מעבר כרם שלום, התירה מצרים את כניסתם - דרך מעבר רפיח - של חומרי בניין לשורה של מיזמים במימון קטאר. עם זאת, לאור ההיקף והסוגים המוגבלים של החומרים שכניסתם הותרה עד עתה, השפעתן של התפתחויות אלו נותרה מזערית.

מאז השבוע האחרון של 2012, בהקשר של הפסקת האש בין ישראל לחמאס, שהושגה בתיווך מצרי ב-22 בנובמבר, החלה ישראל להתיר את כניסתה אל עזה, דרך כרם שלום, של מכסה יומית בת 20 מטענים או כ-800 טונות של חצץ לבניין, לשימושו של המגזר המסחרי בעזה. על פי הערכות, המכסה הנוכחית מהווה כ-15 אחוזים מהביקוש לחצץ (5,000-6,000 טונות ביום),¹ וכחות מ-10 אחוזים מהנפח הממוצע של חצץ שנכנס לעזה מדי יום בחמשת החודשים הראשונים של 2007, לפני הטלת המצור.

עם הטלת המצור, ביוני 2007, אסרה ישראל על יבוא של כל חומרי בניין שהם לעזה. האיסור על כניסתם של מספר חומרי בניין בסיסיים, ביניהם מלט, חצץ ומוטות מתכת, נותר בתוקף גם אחרי הקלתן של הגבלות היבוא ביוני 2010, לאחר "תקרית המשט". מאז אותה הקלה הורשו רק ארגונים בינלאומיים, המיישמים מיזמים שאושרו מראש על ידי ישראל (והרשות הפלסטינית ברמאללה) לייבא את החומרים האסורים.

תהליך האישור המוחל על ארגונים בינלאומיים היה בעייתי מאז ומתמיד וגרם לעיכובים משמעותיים ביישום מיזמים, עובדה שבתורה האריכה שלא לצורך את מצוקתן של משפחות פלסטיניות הזקוקות לשיקום או לבנייה של מחסה ותשתיות חיוניות אחרות. עם הזמן חל אמנם שיפור בתהליך התיאום, אך השיפור נובע בחלקו מהמשאבים הניכרים שהקדיש האו"ם לטיפול בתהליך זה. בסך הכול, מאז יוני 2010 אושרו 73 אחוזים מתוכנית השיקום לעזה של האו"ם שהוגשה לרשויות הישראליות.² יחד עם זאת, נדרשו יותר משנתיים וחצי על מנת להגיע לרמה זו, כאשר משך ההמתנה הממוצע לקבלת תגובה לכל מיזם הוא 10 חודשים. כ-11 אחוזים מתוכנית האו"ם, המוערכים כ-2 מיליון דולרים ארה"ב, נפסלו על ידי הרשויות הישראליות בנימוק של חששות בנוגע למיקום המוצע או לתורמים המממנים את המיזם.³

כדי לאפשר לארגונים בינלאומיים לתת מענה יעיל למגוון צורכי הדיור והתשתית בעזה, חיוני להסיר את הגבלות היבוא המוטלות כיום על חומרי בניין ואת מערכת האישור הקשורה בהן, ולהתיר כניסת יבוא. בנוסף על כך, לאור הקיבולת המוגבלת של מעבר כרם שלום (עד 350 מטענים ביום), הסרת ההגבלות חייבת להיות מלווה בפתיחה מחדש של המעברים שנסגרו מאז 2007.

יבוא ממצרים

בד בבד עם ההקלות הישראליות על יבוא חצץ, החלה מצרים להתיר את העברתן דרך מעבר רפיח של כמויות מוגבלות של חומרי בניין, המיועדים באופן בלבדי למספר מיזמים במימון קטאר. ההיקף והסוג, המפרט ולוח הזמנים של כל משלוח מתואמים בין לשכתו של נציג קטאר בעזה לבין הרשויות המצריות. קטאר התחייבה לא מכבר להקצות 425 מיליון דולרים ארה"ב ליישום של 24 מיזמים לבניית כ-3,000 יחידות דיור, שלושה כבישים ראשיים ובית חולים.

לפני ההתנתקות⁴ הישראלית שימש מעבר רפיח כמסוף נוסעים ויבוא גם יחד; בין ינואר לספטמבר 2005 נכנסו לעזה דרך מעבר זה 900 מטעני סחורות בחודש, בממוצע. נוהל זה בא אל קיצו בנובמבר 2005, עם חתימתו של ההסכם בדבר גישה ותנועה בין ישראל

התהליך המוחל על ארגונים בינלאומיים המיישמים מיזמים בעזה היה בעייתי מאז ומתמיד וגרם לעיכוב משמעותי. עיכוב זה, בתורו, האריך שלא לצורך את מצוקתן של משפחות פלסטיניות הזקוקות לשיקום או לבנייה של מחסה ותשתיות חיוניות אחרות.

לרשות הפלסטינית.⁵ מאז, קיבלו רק קומץ משלוחים של סיוע הומניטרי היתר חריג לעבור לעזה דרך מעבר רפיח. עדיין לא ברור האם פתיחת המעבר לאחרונה הינה המשך של מדיניות ה"פתיחה ההומניטרית", או שהיא מציינת צעד ראשון לקראת חידוש ההעברות המסחרית הסדירות.

נתון חדש בדבר מספר מטופלים מדגיש את הצורך באספקה יציבה של חומרי בניין

אומדן שביצעה תוכנית הפיתוח של האו"ם בעקובת סבב מעשי האיבה האחרון (14-21 בנובמבר) ברצועת עזה מצביע על כך שהיקף הנזק למתקנים ציבוריים ולתשתיות היה משמעותי, והדגיש עוד יותר את הצורך הדחוף בהסרת הגבלות הייבוא המתמשכות. הנזק שזוהה באומדן של תוכנית הפיתוח של האו"ם, ששוויו מוערך ב-7 מיליון דולרים ארה"ב, כולל:

- שלושה כבישים וגשרים שניזוקו באופן משמעותי;
 - ארבע תחנות משטרה שנהרסו כליל;
 - תשעה מבנים ומתחמים ממשלתיים שנהרסו או ניזוקו קשות;
 - מרפאה אחת של ארגון לא ממשלתי שנהרסה;
 - 11 מרפאות ממשלתיות שניזוקו באופן קל;
 - שני מתקני ספורט שניזוקו קשות ומספר מתקנים אחרים שניזוקו באופן קל;
 - 11 מתקנים של ארגונים לא ממשלתיים שניזוקו באופן קל.
- בנוסף על כך (נזק שלא כוסה באומדן זה), במהלך מעשי האיבה ניזוקו לכחות 66 בתי ספר ומוסדות חינוך אחרים - רובם באופן קל - בשל פיצוצים בקרבתם.

מנהרות

הנפח הגדול של חומרי בניין המגיעים לעזה מדי יום דרך המנהרות מתחת לגבול שבין עזה למצרים מעמיד בסימן שאלה את ההיגיון הביטחוני של מערכת ההגבלות הנוכחית שמטילה ישראל. נפח חומרי הבניין הבסיסיים שהועברו אל תוך עזה דרך המנהרות בשנת 2012 היה גבוה ב-50 אחוזים כמעט מנפח חומרי הבניין שהועברו דרך מעבר כרם שלום (1.6 מיליון טונות לעומת 880,000 טונות); בשנת 2012 נכנסו לעזה בממוצע מדי יום 4,000 טונות חצץ, 3,000 טונות מלט ו-400 טונות של מוטות פלדה. מן הראוי לציין שחומרי הבניין הנכנסים דרך המנהרות אינם מביאים כל תועלת למשפחות הפגיעות והחלשות ביותר, הנסמכות בתחום המחסה על תמיכת ארגונים בינלאומיים. בנוסף על כך, חייהם של אלפי העובדים במנהרות נתונים בסכנה בשל תאונות, התמוטטויות ותקיפות אוויריות, הפוגעות בהן בתכיפות גבוהה. ב-2012 נהרגו בתקריות כאלה שמונה אזרחים בסך הכול, ו-25 אזרחים נפצעו.

עזה: על פי אומדן חדש לא חוללו מעשי האיבה שינוי באי-הביטחון התזונתי

הרס נכסים חקלאיים פגע בעמידות

עם תום מעשי האיבה ברצועת עזה ובישראל, ניהל מגזר הביטחון התזונתי לשפ"כ סקר איכותני מהיר על מנת לקבוע את השפעת הסכסוך על מצב הביטחון התזונתי בעזה.⁶ האומדן ניתח את הייצור, הזמינות והנגישות של מזון במהלך הסכסוך ולאחריו.⁷ ביטחון

עדיין לא ברור האם פתיחתו המוגבלת של מעבר רפיח לייבוא חומרי בניין הינה המשך של מדיניות "הפתיחה ההומניטרית", או שהיא מציינת צעד ראשון לקראת חידוש ההעברות המסחרית הסדירות.

תזונתי קיים בחברה כאשר לבני אדם יש, בכל עת, גישה פיזית, חברתית וכלכלית לכמויות מספיקות של מזון בטוח למאכל ומזין, העונה על צרכיהם התזונתיים והעדפות המזון שלהם לקיום חיים פעילים ובריאים.

על פי ההערכות, 44 אחוזים ממשקי הבית בעזה הושפעו לרעה מאי-ביטחון תזונתי לפני הסכסוך, ו-6 אחוזים נוספים נחשבו פגיעים לאי-ביטחון תזונתי.⁸ אף שבמצב זה לא חל שינוי משמעותי כתוצאה ממעשי האיבה האחרונים, העלה האומדן את האפשרות שפלחים מסוימים באוכלוסייה, שאיבדו מקור הכנסה כתוצאה מהאלימות, עלולים להזדקק לטווח ארוך יותר לתמיכה באמצעות סיוע במזון. כן הצביע האומדן על כך שאף שהסכסוך לא שינה משמעותית דפוסי צריכת מזון, בעמידותם וביכולתם של פלסטינים רבים חלה שחיקה.

זמינותו של מזון - לרבות שווקים סיטונאיים, ייצור קמעונאי מקומי וסיוע הומניטרי - לא הושפעה במידה ניכרת ממעשי האיבה. אף שבמהלך שמונת ימי ההסלמה הורגשו מחסורים צנועים במספר סוגים של מזונות טריים, ביניהם ירקות ומוצרי חלב, אספקת מצרכי המזון חזרה לרמות שלפני הסכסוך בלי דיווחים על מחסור או על עיוותי מחירים אזוריים. מלאי המזונות הבסיסיים העיקריים בחנויות נותר ברמה של שבועיים עד ארבעה שבועות, ומוכרים וצרכנים דיווחו על מחירים יציבים לפני מעשי האיבה, במהלכם ואחריהם. גם הביקוש מצד הצרכנים התחדש וחזר לרמותיו שמלפני הסכסוך.

ברם, על פי אומדן של משרד החקלאות,⁹ שבעה אחוזים מן השטח המשמש לגידולי חורף (או 3,033 דונמים) ברצועת עזה ניזוקו במהלך מעשי האיבה. עובדה זו משפיעה לרעה על יותר מ-800 חקלאים ו-1,700 עובדים אחרים, כשאת הפגיעה הישירה ביותר ספגו מגדלי יכולים. מגדלי הדרים ספגו הפסדים משום שלא הייתה להם גישה לפרדסיהם, ובשל הצניחה במחירים לאחר שהשוק הוצף בכרי הדר מייד עם תום מעשי האיבה, ב-21 בנובמבר.

לבסוף, האומדן הצביע גם על אובדן של יותר מ-74,000 עופות, מתוך אוכלוסייה המוערכת ב-8 מיליון עופות, בשל הסכסוך. על פי הדיווחים, מגדלי עופות ספגו הפסדים בשל מחסור במזון לעופות ועלויות עבודה ותובלה מנופחות במהלך הסכסוך. דייגים דיווחו, בנוסף על הפסד של שמונה ימי עבודה במהלך מעשי האלימות, על עלייה במחירי הדלק שפגעה בשולי הרווח שלהם.

קֶרֶן הַחִירוּם הַהוֹמְנִיטְרִית נוֹתַנַת מַעֲנָה לְצִרְכֵי הַנוֹבְעִים מִמַּעֲשֵׂי הָאִיבָה

אושרו ארבעה מיזמים ו-13 מיזמים נוספים נבדקים

במהלך הסבב האחרון של מעשי האלימות ברצועת עזה ובישראל (14-21 בנובמבר) ולאחריו, קיבלה קרן החירום ההומניטרית בקשות מימון עבור 17 מיזמים נפרדים לטיפול בשורה של צרכים הומניטריים דחופים שיצרו מעשי האיבה, בעלות כוללת של יותר מ-2.9 מיליון דולרים ארה"ב (ראו טבלה להלן). שמונה מבין המיזמים הללו הוגשו על ידי ארגונים לא ממשלתיים מקומיים, שלושה על ידי ארגונים לא ממשלתיים בינלאומיים וארבעה על ידי סוכנויות או"ם. עד לסוף 2012 אושרו ארבעה מהמיזמים הללו ויישומם החל, והיתר נמצאים בבדיקה.

האומדן שנערך לאחרונה הצביע על כך שאף שדפוסי צריכת מזון לא השתנו משמעותית כתוצאה מן הסכסוך המזוין, בעמידותם וביכולתם של פלסטינים רבים חלה שחיקה.



את ההצעה הראשונה הגישה תוכנית הפיתוח של האו"ם כשמעשי האיבה עדיין היו בעיצומם, והיא אושרה תוך שישה ימים. המיזם, בשווי 250,000 דולרים ארה"ב, מכסה את עלויות הדלק הדרוש להפעלת כלי רכב לאיסוף אשפה למשך שלושה חודשים, בעקבות שיבושים קשים באיסוף בשל מחסור בדלק. איסוף האשפה התחדש מייד לאחר אישור המיזם, ומנע סכנה של פריצת מחלות.

קרן החירום ההומניטרית הסתברה ככלי רב ערך למימון חירום: הבקשות טופלו בזריזות והמימון חולק במהירות, על מנת לאפשר לארגונים ההומניטריים השותפים לתת מענה מהיר ויעיל לצרכים ההומניטריים שיצרה ההסלמה במעשי האיבה. טבעם המהיר של

הצעות למיזמים הקשורות למעשי האיבה בעזה

סוג מיזם	הצעות	מגזר/כוח משימה
שיקום חירום של בארות חקלאיות, חממות ויבולים שניזוקו (בבדיקה) הגנה על אדמות חקלאיות עבור חקלאים פגיעים באזור קרואה (בבדיקה)	3	חקלאות
חלוקת חבילות חירום המכילות מזון, ביגוד, מוצרי היגיינה, כלי כתיבה ופריטי מטבח למשפחות שנפגעו קשה ביותר (בבדיקה) תיקון ושיקום של בתים ואדמות חקלאיות שניזוקו בשטחים שהגישה אליהם מוגבלת בחאן יונס ובפריח (בבדיקה)	2	מחסה חירום ופריטים שאינם מזון
סיוע פסיכולוגי לילדים שנפגעו ולהוריהם (בבדיקה) חלוקת תרופות ואספקה רפואית שאזלו מהמלאי בבתי חולים בדרום עזה (בבדיקה)	3	בריאות ותזונה
תמיכה פסיכולוגית-חברתית לבעלי מוגבלויות שהושפעו לרעה ממעשי האיבה תמיכה פסיכולוגית-חברתית לנוער, נשים וילדים בעזה שהושפעו לרעה ממעשי האיבה (בבדיקה)	3	הגנה
אספקת חירום של דלק לספקי שירותי אשפה מוצקה (מומן) אספקה וחלוקה של סולר למתקני מים ושפכים (בבדיקה) ריקון וניקוי חירום של אגני השפכים במפעל לטיהור מי שפכים בבית להיא (מומן) תיקון חירום של גנרטורים השמליים-מכאניים לתחנות שאיבת שפכים (מומן)	4	מים, תברואה והיגיינה
תיקון חלונות ודלתות ב-94 בתי ספר ממשלתיים שניזוקו במהלך מעשי האיבה (מומן) שיכון השפעות בקרב ילדים נפגעי טראומה (בבדיקה)	2	חינוך

תהליכים אלה עורר גם עניין גובר במימון מצד ארגונים לא ממשלתיים מקומיים פלסטיניים ושותפים אחרים, כפי שמעיד המספר הגדל של הורדות של טופס הבקשה של קרן החירום ההומניטרית, ושל הפניות בשאלות למשרד לתיאום עניינים הומניטריים.¹⁰

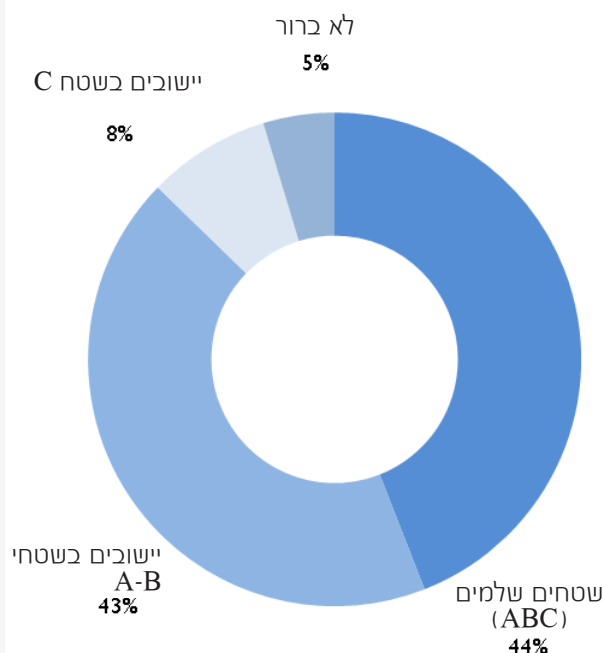
קרן החירום ההומניטרית בשפ"כ (לשעבר קרן הסיוע ההומניטרית) הוקמה באוגוסט 2007 במטרה לספק תגובה מיידית למקרי חירום בלתי צפויים, ולהשלים פערי מימון עד שמימון הומניטרי רגיל יהיה זמין. זו אחת מ-13 קרנות ברמת מדינה שהמשרד לתיאום עניינים הומניטריים מנהל כיום בחלקים שונים של העולם.¹¹ הסמכויות לקביעת מדיניות וקבלת החלטות בנוגע לכספים הללו מצויות בידי ועדה מייעצת, שבראשה עומד המתאם ההומניטרי מטעם האו"ם, והיא כוללת נציגים של כל המדינות התורמות, סוכנויות האו"ם, וארגונים לא ממשלתיים מקומיים ובינלאומיים. הוועדה המייעצת מפעילה ועדת סקירה, האחראית על הבדיקה והאישור של כל הצעות המיזמים. בשנת 2012 אישרה קרן החירום ההומניטרית לשפ"כ 26 מיזמים, בעלות של יותר מ-5.7 מיליון דולרים ארה"ב. כרגע היא ממומנת על ידי אירלנד, בריטניה, דנמרק, הולנד, נורווגיה, ספרד, שוודיה ושווייץ.

דוח ישראלי רשמי מדגיש את אישורם של מספר גדול של מיזמים בשטח C

בדיקה ראשונית מצביעה על כך שרק מיעוטם של המיזמים המאושרים יטפלו בצרכיהן של קהילות פגיעות וחלשות בשטח C

בספטמבר 2012 פרסם מתכ"ש (מתאם פעולות הממשלה בשטחים) של משרד הביטחון הישראלי דוח ובו תיאור המיזמים בשטח C של הגדה המערבית שאותם אישר ב-2011 ובמחצית הראשונה של 2012.¹² רוב המיזמים שאושרו הוגשו על ידי ארגונים בינלאומיים או במימון בינלאומי ונועדו לתמוך בקהילות פלסטיניות. הדוח אינו מתייחס למיזמים ולפעילויות אחרות שקודמו במהלך תקופת הדיווח, ואשר יועדו לאוכלוסיית המתנחלים. הצורך באישור כזה נובע משליטתה הבלבדית של ישראל בתכנון ובאיזור בשטח C, המהווה יותר מ-60 אחוזים מהגדה המערבית.

מיזמים על פי מיקום מוטבים



אישורים אלה מייצגים צעד חשוב לקראת מתן מענה לצרכי תשתית ופיתוח מרכזיים של יישובים פלסטיניים רבים ברחבי הגדה המערבית. יחד עם זאת, המיזמים עצמם, אף שהם ממוקמים בשטח C, מביאים תועלת בעיקר לקהילות פלסטיניות בשטחי A ו-B; הצרכים הבסיסיים של קהילות פלסטיניות בשטח C, ובמיוחד קהילות רועים קטנות, שהן מן הפגיעות והחלשות ביותר בגדה המערבית, נותרו בלא מענה.

על פי דוח מתכ"ש, מאז 2011 אישר המנהל האזרחי הישראלי (מנהא"ז)

בסך הכול 328 מיזמים שעתידיים להיות מיושמים (בשלמותם או בחלקם) בשטח C. בחינה של התיאור של כל מיזם מצביעה על כך ש-72 אחוזים מתוכם (236 מתוך 328) כרוכים בסוג כלשהו של בנייה או פעילות המצריכות היתר, וכי המיזם אושר במהלך תקופת הדיווח. מבין היתר, 57 עדיין מצויים בבדיקה (כלומר טרם אושרו), 28 אינם כרוכים בבנייה, ושישה אושרו קודם לכן, מחוץ לתקופה אותה מכסה הדוח.¹³

בהתבסס על המידע המוגבל בתיאורי המיזמים שנכללו בדוח, סיווג המשרד לתיאום עניינים הומניטריים את 236 המיזמים הנותרים על פי מיקום הקהילות שיפיקו ממנו תועלת (בניגוד למיקומו של המיזם עצמו). ממצאי סקירה זו היו כדלקמן: 102 מיזמים מיועדים לקהילות פלסטיניות הממוקמות כולן או רובן בשטחי A ו-B; 104 מיזמים נוגעים לתשתית כללית שתביא תועלת בלא הבחנה, לשטח גיאוגרפי שלם (כולל שטחי A, B ו-C). רק 19 מבין המיזמים מיועדים לקהילות פלסטיניות הממוקמות ברובן (כלומר יותר ממחצית משטחן הבנוי) בשטח C. את מיקומם של המוטבים של 11 מיזמים לא היה אפשר לקבוע.¹⁴

הסוג השכיח ביותר של מיזם המיטיב עם שטח שלם או עם קהילות בשטחי A ו-B היה התקנתה של אנטנה סלולארית (57 מיזמים), כאשר כל אנטנה נחשבת למיזם אחד. סוג המיזם השני בשכיחותו היה שיפוץ או שדרוג כבישים (54 מיזמים), לרוב זיפות ו/או הרחבה של כביש משני או שלישוני. מן הראוי לציין כי בכמה מקרים משמשים הכבישים המשודרגים כחלופה לכבישים עיקריים באזור, המיועדים כעת בעיקר או אך ורק לשימוש ישראליים, ופלסטינים אינם רשאים לנוע בהם.¹⁵ מיזמים אחרים שנמנו בדוח כוללים הרחבת קווי חשמל; בניית תשתית מים, לרבות חיבור (או שדרוג של החיבור) לרשת המים; בניית תשתיות כיוכ; חידוש/הרחבה של בתי ספר קיימים; ומיזמי שיקום אדמות הכרוכים במערכות השקיה.

מבין 19 המיזמים שהתמקדו בקהילות הממוקמות כולן או רובן בשטח C, שמונה כרוכים בשיפוץ של מרפאות או בתי ספר, שלושה הם חיבורים לרשת החשמל, שניים חיבורים לרשת המים או הביוב, חמישה הם תיקוני כבישים, ואחד - מיזם שיקום אדמה. בסך הכול מביאים מיזמים אלה תועלת ל-13 קהילות, שחלקן מפיקות תועלת משניים עד שלושה מיזמים.¹⁶

בקהילת אל בווייב (נפת חברון), למשל, אישר המנהאיז תוספת של שמונה כיתות לבית הספר המקומי, הסובל מצפיפות קשה, וכן את חידוש המרפאה בקהילה ותוספת של מעבדת בדיקות. באל גיפתליכ, במרכז בקעת הירדן, אישר המנהאיז תיקון של הכביש הפנימי, והרחבה של רשת החשמל שתאפשר ל-27 משקי בית להתחבר אליה; משקי הבית הללו מחכים מאז 2008 לחיבור לרשת החשמל.

מבין 236 המיזמים, רק ארבעה ממוקמים בחלקם בגבולות אחת המועצות המקומיות או האזוריות של התנחלויות. אזורים אלה, המכסים כ-70 אחוזים משטח C, הם ברובם מחוץ לתחום לשימוש ופיתוח פלסטיניים.

המאפיין המשותף ל-13 הקהילות בשטח C שעבורן אושרו מיזמים הינו שיש להן תוכנית-אב (המכונה באופן רשמי "תוכנית מתאר מיוחדת חלקית") שאושרה או עומדת להיות מאושרת על ידי המנהאיז. היסוד החשוב ביותר בתוכנית-אב אלו הוא הקו התחום את גבולותיה של כל קהילה, שבתוכו המנהאיז מתיר, או לפחות אינו מונע, פיתוח פיסי על ידי התושבים.¹⁷

רק קהילות שיש להן תוכנית-אב מאושרת הפיקו תועלת מן המיזמים המאושרים.

סקר שהמשרד לתיאום עניינים הומניטריים וסוכנות הסעד והתעסוקה של האו"ם ערכו ב-2009-2010, בקהילות הממוקמות בשלמותן או ברובן (דהיינו, יותר ממחצית שטח הבנוי) בשטח C זיהה בסך הכול 270 קהילות כאלה, שאוכלוסייתן מונה 62,000 נפשות בקירוב.¹⁸ מבין 270 הקהילות הללו, רק ל-42 (15 אחוזים) תוכניות-אב תקפות. קשה לקבוע את גודל האוכלוסייה החיה בתוך שטחן של תוכניות אלו, מפני שלעיתים קרובות

קהילות פגיעות בשטח C נותרות תלויות בסיוע הומניטרי: שטח אש 918

קהילות בשטח C שאינן מוכרות רשמית על ידי הרשויות הישראליות לא יוכלו להיעזר במיזמים שאושרו לאחרונה, ולפיכך הן נותרות תלויות באספקה של סיוע הומניטרי. קהילות במסאפר יאטא, שטח בדרום-מזרח הר חברון, הן דוגמה למצב זה. השטח משמש בית לכ-1,700 פלסטינים המתגוררים ב-19 כפרים זעירים נפרדים. בשנות השבעים הקצה צה"ל את מרבית השטח, שבו היו ממוקמים 12 מתוך 19 הכפרים, לשטח צבאי סגור לצורכי אימונים, שנקרא בשם שטח אש 918. כתוצאה מכך חיו תושביו הפלסטיניים של האזור בצילה של סכנה מתמדת לעקירה בכפייה. בנוסף הורעו תנאי חייהם בשל הפחדה שיטתית מידי מתנחלים הגרים בקרבת מקום, וכן בשל הגבלות תנועה וגישה שהצבא הישראלי הטיל עליהם בכדי לתמוך באוכלוסיית המתנחלים באזור.

ב-1999 גירש הצבא הישראלי את מרבית התושבים הפלסטינים. אלא שכעבור חודשים אחדים, בעקבות צו זמני של בית המשפט הגבוה לצדק הישראלי (בג"ץ), הורשו התושבים לחזור לבתייהם עד לפסיקה סופית בתיק. בתגובה שהגישו לבג"ץ ביולי 2012, בהקשר של אותה עתירה, קראו הרשויות הישראליות לגרש מן האזור באופן קבוע שמונה מבין 12 הקהילות. אומדן שהמשרד לתיאום עניינים הומניטריים השלים באוקטובר 2012 מצא כי 1,000 בני אדם בקירוב (מחציתם ילדים) מתגוררים בקהילות הללו, שמקור מחייתן העיקרי הוא מרעה (כ-12,500 ראשי צאן). האומדן הדגיש את ההגבלות על פיתוח עצמי שעימן מתמודדות הקהילות הללו, ולפיכך את התפקיד החיוני שממלא סיוע בינלאומי בהבטחת מענה לצורכיהם הבסיסיים, לרבות במחסה ובמים. אלא שהמנהא"ז הוציא צווי הריסה נגד מבני מגורים ומחיה בסיסיים ותשתיות חיוניות שסופקו על ידי ארגונים הומניטריים ומומנו מכספי תורמים בינלאומיים על מנת לתמוך בקהילות הללו:

- מחסים: כ-35 אחוזים מאוהלי המגורים ו-30 אחוזים מהאוהלים לבעלי חיים שנרשמו בקהילות סופקו או מומנו על ידי ארגונים הומניטריים ותורמים בינלאומיים. נגד לפחות 50 מבני מגורי ומבנים לבעלי חיים תלויים ועומדים צווי הריסה.
- מים: מי גשמים נאספים ב-220 בורות אגירה, ש-70 אחוזים מהם מומנו על ידי תורמים. נגד לפחות 25 בורות מים הוצאו צווי הריסה. כוח המשימה לענייני מים. תברואה והיגיינה תומך גם בצורכי מים בסיסיים באמצעות תוכנית מתואמת לחלוקת מים במיכליות.
- חשמל: חמש מהקהילות קיבלו טורבינות רוח ותאים סולאריים, במימון תורמים בינלאומיים, המייצרים חשמל לתאורה בשעות הלילה. כל המתקנים הללו קיבלו מן המנהא"ז מה שמכונה "צווי הפסקת עבודה".
- בתי ספר: בשטח קיים בית ספר אחד, ובו שני מבנים נפרדים (ובהם שלוש וארבע כיתות, בהתאמה) הממוקמים בשתי קהילות. בית הספר, שנבנה במימון של סוכנויות הומניטריות ותורמים בין לאומיים, קיבל גם הוא צו הפסקת עבודה.
- שירותי בריאות: באזור קיימת מרפאה ראשונית אחת (מבנה בסיס בן חדר אחד, עשוי בטון ואבץ), הנתמכת על ידי סוכנויות הומניטריות. גם המרפאה קיבלה צו הפסקת עבודה.
- בנוסף, מאז נובמבר 2012 סיפק האו"ם לקהילות הללו סיוע במזון כחלק מתוכנית שהתמקדה ברועים בשטח C.

התוכניות מכסות רק חלק מן השטח הבנוי. באופן טיפוסי, תוכניות-האב הקיימות מקיפות את השטח הבנוי המרכזי של הקהילות, וכמעט שאינן מותירות מרחב לפיתוח. בסך הכול, שטחן של כל תוכניות-האב התקפות הללו יחדיו הוא 18,000 דונמים בקירוב, פחות מאחוז אחד משטחו של שטח C. אף שנכון לעכשיו יותר מ-20 תוכניות-אב חדשות נמצאות בבדיקה בידי המנהאיז, מאז 2011 לא אושרה אף תוכנית חדשה.

עונת מסיק הזיתים באה אל סיומה

נמשכו הגבלות הגישה, בעיקר באזורים בקרבת התנחלויות ובין הגדר לקו הירוק

עונת המסיק 2012 הסתיימה בדצמבר. עבור הפלסטינים, מסיק הזיתים השנתי הוא אירוע כלכלי, חברתי ותרבותי מרכזי. על כמעט מחצית (48 אחוזים) מהאדמה החקלאית בשפ"כ נטועים 8 מיליון עצי זית, רובם הגדול בגדה המערבית. תעשיית שמן הזית מהווה 14 אחוזים מההכנסה החקלאית של השפ"כ ומקיימת 80,000 משפחות בקירוב. משרד החקלאות צופה כי השנה יניב המסיק 18,000 טונות מטירות, לעומת 14,290 טונות מטירות בשנת 2011.

בגדה המערבית, קהילות שמטעי הזיתים שלהן נמצאים בשטח שבין הגדר לקו הירוק, או בקרבת התנחלויות, המשיכו להתמודד עם אתגרים כשניסו לטפל ביבולי הזיתים שלהן ולמסוק אותם. עובדה זו פגעה במחייטן והגדילה את פגיעותן. העונה בעזה הסתיימה ברובה בתחילתה של המתקפה הצבאית הישראלית "עמוד ענן", כ-14 בנובמבר, ולכן לא נפגעה. יש לציין כי תנאי הסכם הפסקת האש שהושג כ-21 בנובמבר בין ישראל לחמאס התירו גישה מוגברת לשטחים חקלאיים ליד הגדר עם ישראל. עם זאת, מרבית מטעי הזיתים, שהיו שכיחים בעבר בשטחים במרחק של עד 1.5 ק"מ מהגדר, נעקרו בשנים קודמות על ידי הצבא הישראלי.

הגבלות הקשורות בהתנחלויות ואלימות מתנחלים

בגדה המערבית, חקלאים פלסטינים שמטעי הזיתים שלהם ממוקמים בקרבת התנחלויות או מאחזי התנחלות או בתוך השטחים שסביבם המשיכו להתמודד בעונת המסיק עם הגבלות גישה, הקשורות הן בהגבלות הגישה שהטיל הצבא הישראלי והן במתקפות מתנחלים.

כבשנים קודמות, גם השנה הציב הצבא הישראלי כוחות נוספים כדי להגן על חקלאים מאלימות מתנחלים, והקצה תקופות מוגבלות שבהן, לאחר "תיאום מוקדם", הורשו חקלאים להגיע למטעי זיתים בקרבתן של כ-55 התנחלויות. הסדרי תיאום מוקדם אלה היו קשורים ברובם לאדמות פלסטיניות המוקפות כיום בגדרות של התנחלויות, ולשטחים הסובלים מאלימות מתנחלים חוזרת ונשנית. במהלך עונת המסיק קיבל על עצמו מגזר ההגנה לתאם יוזמות של נוכחות הגנתית של ארגונים הומניטריים וארגוני זכויות אדם (ראו מסגרת), שנועדה לתמוך בגישה של פלסטינים למטעי זיתים.

חקלאים בכמה משטחי הגדה המערבית דיווחו כי הזמן שהוקצה להם באמצעות מערכת התיאום המוקדם לא הספיק להשלמת המסיק. כן התלוננו חקלאים על כך שבמרבית השנה הם נענשים בהגבלות על הגישה למטעי הזיתים שלהם, עובדה הפוגעת בתחזוקה ובפריות של נכסיהם. למרות אמצעי ההגנה, אלימות המתנחלים נמשכה גם בעונת המסיק: המשרד לתיאום עניינים הומניטריים רשם 53 מתקפות מתנחלים שגרמו לנזק לרכוש או לפגיעות, נתון זהה לעונת המסיק 2011.¹⁹ בנוסף על כך, מערכת התיאום

אף שבשנת 2012 השחיתו מתנחלים פחות עצים לעומת שנת 2011, תופעה זו היא בחלקה התוצאה המצטברת של מתקפות בשנים קודמות, שהביאו לירידה הדרגתית בכמות העצים המניבים.

מתנחלים משחיתים עצי זית באל מעיייר (נפת רמאללה)

משפחת א-נעסאן, מהכפר אל מעיייר (אוכלוסייה: 2,700), שבצפון נפת רמאללה, היא הבעלים של חלקת אדמה ועליה עצי זית. מאחז ההתנחלות עדי עד הוקם קרוב לחלקה זו. בשל המתקפות והאיומים המתמידים של מתנחלים מהמאחז, הצריכה הגישה לחלקה זו תיאום מוקדם עם הרשויות הישראליות, שהגבילו את גישתם של הבעלים הפלסטיניים לימים ספורים בשנה, בעונת המסיק.

בבוקר ה-11 באוקטובר 2012, בעקבות מידע שהתקבל ממוסד התאום והקישור (מתיק) הפלסטיני, מיהרו בני משפחת א-נעסאן לאזור, וראו ש-140 מעצי הזית שלהם ניזוקו. המשפחה טרם הספיקה למסוק את יכול הזיתים שלה, מפני שפרק הזמן שהצבא הישראלי הקצה למשפחה לגישה לצורכי מסיק נקבע לימים אחדים מאוחר יותר. בניסיון להציל זיתים ככל שיכלו, אספו בני המשפחה את הענפים הכרותים וגזמו בעזרת משור את העצים הפגועים ששרדו. מתנחלים ממאחז עדי עד השקיפו בינתיים על הנעשה, צילמו והסריטו את החקלאים. מאוחר יותר טענו המתנחלים שהפלסטינים כרתו עצי זית השייכים למתנחלים וגנבו ענפים. ימים אחדים קודם לתקרית פסק בית המשפט הצבאי הישראלי כי החלקה שייכת למשפחת א-נעסאן.

עצי הזית שהושחתו היו צפויים להניב השנה 450-500 ליטרים של שמן זית. בני המשפחה מעריכים כי יידרשו לפחות חמש שנים לפני שיוכלו לשוב ולמסוק זיתים מן העצים הפגועים.

בהמשך אותו שבוע פנו שניים מבני המשפחה לתחנת המשטרה הישראלית בהתנחלות המועצה המקומית מטה בנימין על מנת להגיש תלונה; אבל אחרי שהמתינו במשך ארבע שעות נאמר להם שאין שוטר פנוי לרשום את תלונתם. גם למחרת לא הצליחו נציגי המשפחה להגיש תלונה, בשל היעדרו לכאורה של שוטר שיוכל לרשום אותה. מאוחר יותר באותו חודש הצליחה המשפחה להגיש תלונה במשטרת ישראל, ונכון לעכשיו היא ממתינה לתוצאותיה של חקירת המשטרה.

המוקדם שיושמה בשנים האחרונות הפחיתה אמנם את העימותים ומתקפות המתנחלים על חקלאים בעת עבודתם, אך הסתברה כבלתי יעילה ברובה במניעת מעשי ונדליזם או גניבת עצי זית ביתרת השנה. היעדר נוכחות סדירה של חקלאים במטעיהם כל משך השנה מאפשר למתנחלים לבצע מעשי ונדליזם (ראו מסגרת על אל מעיייר). בשנת 2012 דווח על שריפה, עקירה או מעשי השחתה אחרים של יותר מ-8,600 עצים, לרבות בשטחים בקרבת התנחלויות בזמנים שבהם הוגבלה גישת פלסטינים אליהם. אף שנתון זה נמוך במצט מהנתון לשנת 2011 (9,500 עצים בקירוב שניזוקו ב-2011), מתקפות עקביות של מתנחלים על מטעי זיתים פלסטיניים, על פני שנים, משמען פחות עצים שניתן להשחית בשטחים בקרבת התנחלויות.

מטעי זיתים מבודדים על ידי הגדר

עבור בעלי מטעי זיתים הממוקמים בשטח שבין הגדר לקו הירוק, הגישה למטעיהם תלויה בהשגת היתר מיוחד מהרשויות הישראליות, או ביצוע "תיאום מוקדם" מולן. למרות העלייה במספר ההיתרים שהונפקו במשך מסיק הזיתים, ואשר הרשויות הישראליות הכריזו מראש על הנפקתם, בקשות רבות נענו בסירוב, בעיקר "מסיבות ביטחוניות" או בנימוק של ראיות לא מספיקות ליקשר לאדמה.²⁰ בצפון הגדה המערבית, שיעור האישורים של בקשות

להיתרים היה 48 אחוזים בקירוב, שווה לנתון בשנת 2011 ועדיין נמוך משמעותית לעומת שנת 2010, שבה היה שיעור אישור ההיתרים יותר מ-80 אחוזים. באזור רמאללה, היכן ש-8 מבין 12 השערים המאפשרים לחקלאים לעבור דרך הגדר פועלים כשיטת ההיתרים, היה שיעור האישורים - 79 אחוזים - גבוה משמעותית מאשר בצפון. יש לציין כי חקלאים בדיר קדיס קיבלו היתרים להגיע לאדמתם זו הפעם הראשונה מאז הקמת הגדר, ב-2008. בחברון פעלו שבעה מבין שמונת שערי הגדר, ושיעור האישורים היה 87 אחוזים; 1,000 בקירוב מבין 1,150 מגישי הבקשות קיבלו היתרים. בנפת בית לחם נפתחו שלושה מבין ארבעת השערים בגדר באמצעות מערכת הייטיאום המוקדם, ו-250 איכרים בקירוב יכלו להגיע לאדמתם בלא תקריות. בשונה משנים קודמות, בעלי אדמות באזור ואדי שאמי בנפת בית לחם קיבלו גישה לאדמתם, הנמצאת בתוך הגבול המוניציפאלי של ירושלים.

גם כאשר חקלאים מורשים להגיע למטעי הזיתים שלהם שבין הגדר לקו הירוק באמצעות היתר או תיאום מוקדם, המעבר שלהם עדיין מוגבל על ידי שערי הגדר ומחסומים. רוב המעברים לאורך הגדר פתוחים רק בעונת המסיק, וכל אחד מהם פתוח רק לפרקי זמן מוגבלים במשך התקופה; ביתרת השנה הגישה אסורה. בסך הכול פעלו במשך מסיק הזיתים השנה 78 מעברי גדר - 70 שערים ו-8 מחסומים. מבין השערים, רק 9 נפתחים מדי יום; 10 נפתחים לימים אחדים בשבוע ובמשך עונת המסיק, ו-51 נפתחים רק בעונת המסיק. נתונים שהמשרד לתיאום עניינים הומניטריים אסף בארבע השנים האחרונות בצפון הגדה המערבית מראים ירידה של כ-60 אחוזים בתנוכת עצי הזית באזור התפר, לעומת העצים המקבילים להם בעברה היפלטטיני של הגדר, שם ניתן היה לבצע באופן שוטף פעילויות חיוניות כמו חריש, גיזום, דישון והדברת מזיקים ועשבים שוטים.

תמיכה בחקלאים באמצעות נוכחות הגנתית

עוד לפני עונת המסיק תיאמה קבוצת הליבה בנושא אלימות מתנחלים, שהיא חלק מכוח המשימה לענייני הגנה, בראשות משרד הנציב העליון מטעם האו"ם לזכויות אדם, נוכחות של סוכנויות הומניטריות במטרה לקדם את ההגנה על חקלאים פלסטיניים המבקשים להגיע לאדמותיהם ולמטעי הזיתים שלהם. קבוצת הליבה מיפתה באופן קולקטיבי אזורים מועדים במיוחד לאלימות מתנחלים; תיאמה נוכחות בין הארגונים ההומניטריים וארגוני זכויות האדם השונים; הקלה את המגעים של ארגונים בשטח עם משרדי התיאום והקישור הישראליים והפלסטיניים; וסייעה בהפניות לתגובות הגנתיות מצד חברים אחרים בכוח המשימה לענייני הגנה, לרבות בקשות לסעד משפטי ולשירותי מידע.

קבוצת הליבה עודדה ארגונים שקיבלו על עצמם פעילויות של נוכחות הגנתית לתעד תקריות שהמתנדבים שלהן היו עדים להן או קיבלו דיווחים עליהן; מידע זה הועבר לאחר מכן למשרד הנציב העליון לזכויות אדם והמשרד לתיאום עניינים הומניטריים, לצורכי מעקב וניתוח. כן מדגישה הקבוצה את החשיבות של עידוד חקלאים להגיש תלונות למשטרת ישראל, בכדי לתבוע אחריותיות למעשים פליליים. ב-30 אחוזים מהמקרים שעליהם דיווחו פעילי נוכחות הגנתית, הגישו חקלאים תלונה למשטרת ישראל. נכון לעכשיו חברי קבוצות מנהלים מעקב אחר הטיפול בתלונות אלו.

עדכון רבעון בנושא גישה הומניטרית

נושאים מרכזיים

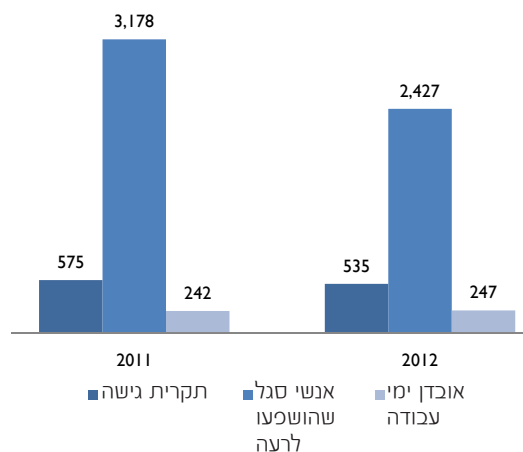
- ברבעון זה הייתה ירידה של 40 אחוזים בקירוב במספר אנשי הסגל המושפעים לרעה ואובדן שעות העבודה בתקריות גישה.
- שיעור האישורים להיתרי כניסה ויציאה מעזה עבור האו"ם עלה ברבעון זה ל-86 אחוזים, לעומת 76 אחוזים ברבעון השלישי.
- בסך הכול היה ב-2012 שיפור קל לעומת 2011 בכל האמור בתקריות גישה ובאישורי היתרים.

תקריות גישה במחסומים ובמסופים

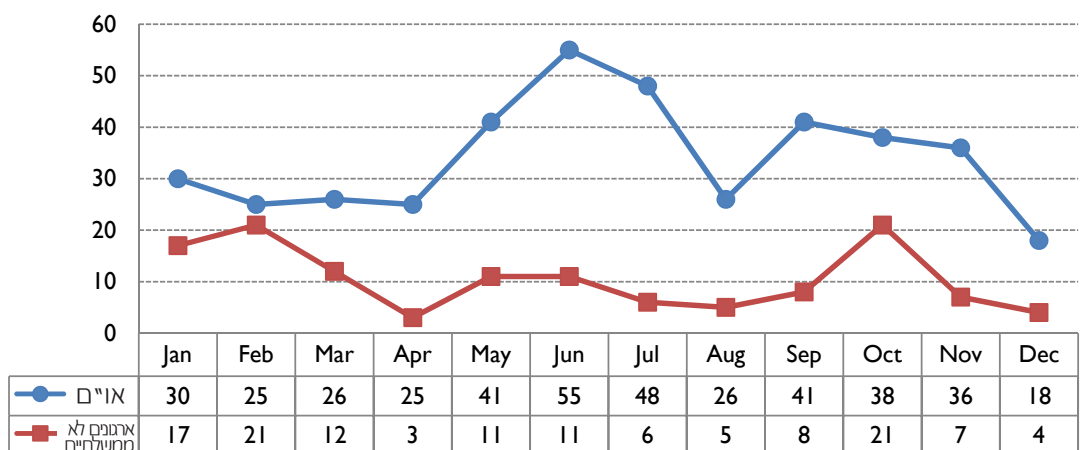
ברבע הרביעי של 2012 ניכרה ירידה קלה (7 אחוזים) במספר תקריות הגישה לעומת הרבעון הקודם (124 לעומת 134), וירידה משמעותית יותר במספר אנשי הסגל המושפעים לרעה (489 לעומת 861) ובמספר שעות העבודה שאבדו (407 לעומת 669). ירידה זו מוסברת בחלקה בשורה של תקריות חריגות שאירעו ברבעון השלישי ביום כיפור, ואשר גרמו לעיכובים משמעותיים. בסך הכול, לעומת 2011 הייתה ב-2012 ירידה של 7 אחוזים במספר תקריות הגישה, שהביאה לירידה של 24 אחוזים בשיעור אנשי הסגל המושפעים לרעה (2427 לעומת 3178), אבל לעלייה קלה במספר שעות העבודה שאבדו.

עיכובים של יותר מ-30 דקות במחסומים עדיין היו תקריות הגישה השכיחות ביותר שבהן היו מעורבים אנשי סגל של ארגונים לא ממשלתיים בינלאומיים. במקרה של אנשי סגל של האו"ם, נגעו התקריות בעיקר לדרישות של אנשי ביטחון ישראלים במחסומים לערוך חיפושים בכלי רכב של האו"ם. על פי אמנת האו"ם בדבר

תקריות גישה



תקריות גישה בשנת 2012



זכויות יתר וחסינויות, שישראל חתומה עליה, רכוש האו"ם ונכסיו חסינים בפני חיפושים. בדומה לתקופות קודמות, יותר ממחצית מתקריות הגישה ברבעון זה התרחשו באזור ירושלים (בעיקר בדרום, בין בית לחם לירושלים).

היתרי כניסה לעזה ויציאה מתוכה לאנשי סגל של ארגונים לא ממשלתיים בינלאומיים

בשיעור האישורים להיתרי נסיעה לעזה עבור אנשי סגל בינלאומיים של ארגונים לא ממשלתיים בינלאומיים חל שינוי מוגבל, אף שבהשוואה לרבעון הקודם הוגשו ברבעון זה היתרים מועטים יותר. במספר ההיתרים שהוגשו עבור אנשי סגל בינלאומיים של ארגונים לא ממשלתיים בינלאומיים הייתה ירידה של 15 אחוזים (115 לעומת 134), בעוד שמספר ההיתרים שאושרו במועד המבוקש נותר 65 אחוזים בקירוב. 35 האחוזים הנותרים של בקשות להיתרים אושרו, אבל אחרי המועד המבוקש. במקרים מסוימים מנע מועד האישור המאוחר מאנשי סגל להשתתף באירועים ושיבות ספציפיים. עם זאת, מאחר שהיתרים של אנשי סגל בינלאומיים של ארגונים לא ממשלתיים בינלאומיים תקפים לשישה חודשים, במקרים רבים עדיין יכול היה איש הסגל להשתמש בהיתר שאושר באיחור. משך הטיפול הממוצע בהיתרים אלה נותר זהה לרבעון הקודם, 19 ימים. נתון זה נותר נמוך מעט ממשך הטיפול השנתי - 22 יום - בשנת 2012, המהווה כשלעצמו שיפור ניכר לעומת הרבעון האחרון של 2011, שבו היה משך הטיפול הממוצע 61 יום.

היתרי כניסה ויציאה מעזה עבור אנשי סגל מקומיים של האו"ם

אף שברבעון הרביעי של 2012, מספר הבקשות שהגישו סוכנויות האו"ם להיתרי כניסה ויציאה מעזה עבור אנשי הסגל המקומיים שלהן היה נמוך ב-15 אחוזים משיעור הבקשות ברבעון השלישי (163 לעומת 204), בשיעור האישורים חלה עלייה משמעותית, מ-76 ל-86 אחוזים. בדומה לכך, המספר הכולל של בקשות להיתרים ירד ב-2012 לעומת 2011 (784 לעומת 812), אבל שיעור האישורים עלה מ-72 ל-83 אחוזים.

שנה	אושרו	בוטלו ע"י סגל	סורבו	תלויות ועומדות	סך הכול
2010	436 (71%)	8	50	116	610
2011	585 (72%)	21	51	155	812
2012	656 (83%)	7	35	88	784

1. ההערכה נמסרה למשרד לתיאום עניינים הומניטריים על ידי התאחדות התעשיינים הפלסטינית בעזה.
2. תוכנית השיקום של האו"ם לעזה מורכבת מ-142 מיזמים, המוערכים ב-840 מיליון דולרים ארה"ב, והיא כוללת יותר מ-11,000 יחידות דיו, 105 בתי ספר, 7 מתקני בריאות ומספר מיזמי מים, תברואה ותשתיות. שוויים של המיזמים שכבר אושרו מוערך ב-354 מיליון דולרים ארה"ב.
3. מיזמים אלה כוללים 400 יחידות דיו, 12 בתי ספר ו-7 מיזמי תשתית קהילתיים. מתפיש ביקש מן הסוכנויות להגיש את התוכניות מחדש, במיקומים חדשים. נכון לעכשיו הסוכנויות הנוגעות בדבר בודקות את המיזמים הללו.
4. "ההתנתקות" הייתה מהלך חד-צדדי אותו השלימה ישראל בספטמבר 2005, שבמסגרתו פונו כל ההתנחלויות והבסיסים הצבאיים הישראליים מרצועת עזה וכוחות הצבא נפרשו מחדש לאורך הגבול המפריד בין עזה לישראל.
5. על פי ההסכם בדבר גישה ותנועה, העברת סחורות ממצרים לעזה אמורה להתבצע דרך ישראל.
6. פרק זה מסכם ממצאים מרכזיים ממסמך של מגזר (כוח משימה) הביטחון התזונתי בשפ"כ, "אומדן מהיר של ביטחון תזונתי: דוח על השפעת הסכסוך בעזה על המחיה בעזה", דצמבר 2012.
7. צוות השטח של האומדן קיים 58 ראיונות עם מקורות מרכזיים, 7 דיוני קבוצות מיקוד עם קואופרטיבים ואגודות ו-30 דיוני קבוצות מיקוד של קבוצות מחיה שונות, תוך מתן תשומת לב מיוחדת לנשים (6 קבוצות מיקוד נוספות).
8. פלמ"ס, תוכנית המזון העולמית, סוכנות הסעד והתעסוקה של האו"ם וארגון המזון והחקלאות של האו"ם, "סקר ביטחון חברתי-כלכלי ותזונתי לשנת 2011".
9. נתון של משרד החקלאות בפועל (חמאס), המובא בדוח של מגזר (כוח משימה) הביטחון התזונתי בשפ"כ, "אומדן מהיר של ביטחון תזונתי: דוח על השפעת הסכסוך בעזה על המחיה בעזה", דצמבר 2012. ההפסדים, בחלוקה על פי מגזר, הם: ייצור יבולים - 16.61 מיליון דולר ארה"ב; בעלי חיים - 2.23 מיליון דולר ארה"ב; דיג - 0.59 מיליון דולרים ארה"ב; מים - 1.19 מיליון דולרים ארה"ב.
10. מספר ההורדות של טופסי הבקשה של קרן החירום ההומניטרית בחודש שלאחר פרוץ מעשי האיבה היה גדול פי שלושה ויותר מהמספר הכולל של ההורדות ב-10 החודשים הראשונים של 2012 (184 לעומת 56).
11. ב-2012 ניהל המשרד לתיאום עניינים הומניטריים קרנות משותפות באינדונזיה, אפגניסטן, אתיופיה, האיטי, זימבבווה, מיאנמר, סוריה, פקיסטן, קולומביה, קניה, הרפובליקה הדמוקרטית של קונגו, השפ"כ ותימן.
12. "מיזמים בשטח C, 2011-2012", מתפ"ש, ספטמבר 2012.
13. הברורים ביחס למיזם אחד לא העלו תוצאות.
14. לצורכי סיווג זה, קהילות שלפחות מחצית משטחן הבנוי נמצא בשטח C נכללו בקטגוריית שטח C, ואילו היתר שויכו לקטגוריית שטח A ו-B.
15. להמחשה של מצב זה ראו המשרד לתיאום עניינים הומניטריים, "עדכון תנועה וגישה בגדה המערבית", יוני 2012, עמ' 26-28.
16. הקהילות כוללות את: ערב אל גיהלין - אל גיבל (שני אישורים), אל בווייב (שני אישורים), פסאיל אל ווסטה, חרמלה (שני אישורים), חירבת גיבארה (שניים), אל גיפתליכ (שלושה אישורים), א-תוואני, א-סימיא, אום א-ריחאן, ערב אל פוריגיא, חירבת א-דיר ו-ואדי אל קוף.
17. אף שמשמע הדבר שהתושבים יכולים להשיג היתרי בנייה בתוך גבולות אלה, למעשה בדרך כלל משמע הדבר היה שהתושבים בנו בתים ומבנים אחרים בלי היתרים של המנהאי"ז, אבל לא קיבלו צווי הריסה.
18. על פי ההערכות, כלל האוכלוסייה הפלסטינית בשטח C, לרבות מי שחיים ביישובים שרק חלק קטן משטחם מצוי בשטח C, מונה 150,000 נפש.
19. נתון זה כולל תקריות של מק לרכוש שהתגלו רק בעונת המסיק, כשלחקלאים ניתנה גישה למטעיהם, אף שמעשי ההשחתה עצמם בוצעו מוקדם יותר.
20. כולל נפות טול כרם, סלפית וגינין. הנתונים לקלקיליה אינם זמינים בשל נתק בתקשורת בין המת"ק הפלסטיני לישראלי.

סוכנויות או"ם וארגונים התורמים לדוח זה:

United Nations Children's Fund (UNICEF), United Nations Development Programme (UNDP), United Nations Development Fund for Women (UNIFEM), United Nations Educational Scientific and Cultural Organization (UNESCO), United Nations Food and Agricultural Organization (FAO), United Nations Office for the Coordination of Humanitarian Affairs (OCHA), United Nations Office for the High Commissioner of Human Rights (OHCHR), United Nations Population Fund (UNFPA), United Nations Relief and Works Agency for Palestine Refugees in the Near East (UNRWA), United Nations Special Coordinator for the Middle East Peace Process (UNSCO), World Food Programme (WFP), World Health Organization (WHO), Al Haq, Badil, Save the Children (UK), Defence for Children International - Palestine Section (DCI-PS), Oxfam GB, Palestine Hydrology Group (PHG), Campaign for the Right to Enter, Action Against Hunger (ACF).

לפרטים ולמידע נוספים נא לפנות למר יחזקאל ליינ, lein@un.org, טל: 02 5829962

הנוסח המחייב הוא הדוח המלא בשפה האנגלית; לקריאתו פנו לאתר OCHA:

http://www.ochaopt.org/documents/ocha_opt_the_humanitarian_monitor_2013_01_28_english.pdf

טבלאות עם נתונים מפורטים על מדדי הגנה ניתן לקרוא בדוח בשפה האנגלית,

http://www.ochaopt.org/documents/ocha_opt_the_humanitarian_monitor_2013_01_28_english.pdf