



מעקב הומניטרי מאי 2011



צילום: תמוני פתח

..תמונה: כוחות ישראליים מפזרים הפגנות בכפר א-נבי סאלח, מאי 2011

סקירה כללית

תוכן העניינים

- 3.....נגד מפגינים פלסטינים כוח מופרז המופעל חששות לנוכח כוח מופרז המופעל
- 5.....והעקירה בכפייה של ילדים פלסטינים בשנת 2011 עליות משמעותיות במספר מקרי הפציעה
- 6.....עדכון - פתיחת מעבר רפיח פתיחת מעבר רפיח
- 7.....עזה: יבוא החצץ מתחדש אך כי בלויית נהלים מגבילים
- 8.....אי-הוודאות של הזכויות למעמד תושב בשפ"כ
- 9.....תוכניות סיוע במזון יוקפאו בשל מחסור במימון

בחודש מאי נרשם המספר הגבוה ביותר מאז מרס 2010 של פצועים פלסטינים (319) בהפגנות ובעימותים בשטח הפלסטיני הכבוש (שפ"כ). רובם הגדול של מקרי הפציעה הללו קרה בהקשר של הפגנות לזכר יום השנה ה-63 למה שהפלסטינים מכנים "א-נכבה" ("האסון") של 1948, שבמהלכו הפכה מרבית האוכלוסייה הפלסטינית לפליטים. חשש שהועלה בהקשר של הפגנות אחרות, במיוחד אלה הנערכות בכפר א-נבי סאלח (נפת רמאללה) במחאה על הרחבת התנחלות, הינו כי מטרת השימוש בכוח (וכן טבעו ושיעורו) הינה להרתיע בני אדם מפני מימוש זכותם לחופש הביטוי וההתכנסות.

כ-30 אחוזים ממקרי הפציעה החודש היו של ילדים. זאת בהקשר של עלייה מדאיגה, מאז תחילת השנה, במספר הפגיעות בילדים, העקירות בכפייה והתקריות

המובילות לשיבושים בלימודים. מאז תחילת 2011 נפצעו מדי חודש ילדים במספר כפול במוצע ממספר הילדים שנפצעו ב-2010. בנוסף על כך, מספר הילדים שנעקרו בכפייה בשל הריסת בתיהם גדול פי ארבעה ממספר הילדים העקורים בחמשת החודשים הראשונים של 2010.

החודש התרחשו שתי התפתחויות בתחום גישתם של בני אדם וסחורות אל רצועת עזה וממנה. ראשית, הרשויות הישראליות החלו להפעיל במעבר כרם שלום מתקן חדש, שנועד לשינוע חצץ בתפזורת. בכך התאפשר חידושה של כניסת החצץ למיזמים מאושרים, שנעצרה בשלושת השבועות הקודמים. אף שיש לברך על פתיחת המתקן, נהלי התפעול המגבילים המיושמים במעבר ככלל, ובמתקן החדש במיוחד, המשיכו לעכב את זרימת הסחורות המותרות אל תוך עזה. זה התרחש בהקשר של צמצום כולל בקיבולת המעבר (פחות משני שלישים מהקיבולת ליבוא לפני המצור), בצד עלייה משמעותית בעלויות מאז הטלת המצור, התייקרות שבאה בעקבות הסגירה ההדרגתית של שלושה מעברים מסחריים אחרים.

ההתפתחות השנייה שהתרחשה לקראת סוף החודש הינה הפתיחה מחדש הרשמית, על ידי הרשויות המצריות, של מעבר הגבול ברפיח, כמעט ארבע שנים לאחר סגירתו בעקבות השתלטות החמאס על עזה, ביוני 2007. יחד עם זאת, ערפול סביב סוגיות טכניות, כמו גם מחלוקות בין הרשויות המצריות והעזתיות סביב יישומם של הנהלים החדשים, שיבשו את תפקוד המעבר ועדיין לא ברור מהי התועלת הממשית שיביא השינוי במדיניות לתושבי עזה.

גורם מעורר דאגה מרכזי נוסף שהודגש החודש הינו היעדר מעמד חוקי בטוח, המשפיע לרעה על פלסטינים רבים. מסמכים שממשלת ישראל חשפה בתחילת מאי מגלים כי בין 1967 ל-1994 נשלל מעמד התושב של עד 140,000 מתושבי הגדה המערבית. אף שכמה ממי שתושבותם נשללה מהם הורשו לחזור מאוחר יותר, הרוב הגדול לא הורשה לשוב. רבים אחרים מצויים כרגע בסכנת גירוש, מנועים מלחזור לבתיהם, או חיים בכפרד ממשפחותיהם בשל היעדר

מעמד בטוח. הקבוצות שעליהן מרחפת הסכנה הרבה ביותר הן בעלי תעודות זהות ירושלמיות המתגוררים מחוץ לעיר, תושבי עזה החיים בגדה המערבית, ובני או בנות זוגם של פלסטינים ונתינים זרים החיים בגדה המערבית.

המחסור המשמעותי במימון הומניטרי לשפייכ מעורר דאגה ניכרת, לאור המצב ההומניטרי הקשה הפוגע בפלחים גדולים מאוכלוסיית השפייכ. נכון לסוף מאי, הליך הפנייה המשולבת (CAP) לשנת 2011, עם בקשות בסך כולל של 585.6 מיליוני דולרים ארה"ב, הצליח לגייס מימון רק בשיעור של 24 אחוזים. בהיעדר התחייבויות נוספות יאלצו ארגונים לצמצם פעילות במחצית השנייה של 2011. בעוד שפגיעתם של המחסורים בהליך הפנייה המשולבת מורגשת בכל המגזרים ההומניטריים, מגזר הביטחון התזונתי, שדרישותיו הפיננסיות - 204 מיליוני דולרים - הן מהגבוהות ביותר, נמנה עם המגזרים שנפגעו קשה ביותר. אם לא יובטח מימון בחודשים הקרובים, יאלצו הן סוכנות הסעד והתעסוקה של האו"ם והן תוכנית המזון העולמית, שני הספקים הגדולים ביותר של סיוע במזון, לבצע צמצומים מסיביים במיזמי הסיוע במזון שלהם, צמצומים שיפגעו במאות אלפי מוטבים. כן נאלצה הסוכנות להקפיא תוכניות הזנה בכתי ספר בעזה, המשרתות 92,000 תלמידים.

בהקשר של גורמי החשש והחסרים שמזכרו לעיל, ערכה תת-מזכ"ל האו"ם לעניינים הומניטריים ומתאמת סיוע החירום, ואלרי אימוס, את ביקורה הרשמי הראשון בשפייכ, בין ב-14 ל-17 במאי. במהלך ביקורה, שכלל שורה של פגישות עם בעלי תפקידים ישראלים ופלסטינים וסיורים בשטח בשפייכ ובישראל, קראה הגבי אימוס להסיר את המצור מעל רצועת עזה, לשים קץ לעקירה בכפייה של אזרחים פלסטיניים, להקפיא את הריסתם של בתים, בתי ספר ומבנים פלסטיניים אחרים, והדגישה את החשיבות של הגנה על אזרחים מפני אלימות. כמו כן איששה את מחויבותו של ארגון האומות המאוחדות לזכותו של העם הפלסטיני להגדרה עצמית, מעמד מדינה, ריבונות וחופש מכיבוש.

חששות לנוכח כוח מופרז המופעל נגד מפגינים פלסטינים

זכותם של פלסטינים לחופש הביטוי וההתכנסות
נפגעת בשפ"כ

בחודש מאי נרשם המספר הגבוה ביותר מאז מרס 2010 של פצועים פלסטינים בהפגנות ובעימותים בשטח הפלסטיני הכבוש (שפ"כ): סך של 319 פלסטינים, 96 מהם ילדים, נפצעו בהקשר זה, נתון המהווה 83 אחוזים מהמספר הכולל של פצועים פלסטינים שנפגעו החודש בהקשר של הסכסוך הישראלי-פלסטיני.

רובם הגדול של מקרי הפגיעה (309) קרו בין ה-13 ל-16 במאי, והתרחשו בהקשר של ההפגנות לזכר מה שהפלסטינים מכנים "א-נכבה". ההפגנות התקיימו בחלקים שונים של השפ"כ.

בעזה החלה ההפגנה הגדולה ביותר בקרבת בית חנון ובית לאהיא, משם צעדו אלפי מפגינים לעבר מעבר ארז. כוחות ישראליים פתחו בירי באש חיה כדי לפזר את המפגינים, ופצעו 103 בני אדם, 33 מהם נערים. עשרות מפגינים אחרים, ביניהם ילדים ופרמדיקים, סבלו משאיפת גז מדמיע. אף שבניסיון לעצור את ההפגנה ירו כוחות ישראליים מספר פגזי טנקים בשטחים המצויים במרחק כ-300 מטרים משולי הקהל, לא נורו פגזים ישירות על ההמון, ואיש לא נפגע מירי זה.

הפגנות א-נכבה והעימותים שפרצו בעקבותיהן התחוללו גם בחלקים שונים של הגדה המערבית, שם התרחשו מרבית מקרי הפגיעה בעיר העתיקה של ירושלים המזרחית וסביבה, ובסביבות מחסומי קלנדיה ושועפט. הפגנות אלו כללו יידוי אבנים על ידי המפגינים, וירי תחמושת חיה, קליעי מתכת מצופים גומי ומיכלי גז מדמיע על ידי כוחות ישראליים.

בסך הכול, למעלה משליש מכלל מקרי הפגיעה בהפגנות לזכר א-נכבה ברחבי השפ"כ נגרמו על ידי תחמושת חיה שירו כוחות ישראליים. מאחר שהמפגינים לא היו חמושים, וברצועת עזה היו מרבית ההפגנות לא-אלימות, השימוש הנרחב

בתחמושת חיה לריסון ההפגנות הללו עורר האשמות בשימוש מופרז בכוח בידי הכוחות הישראליים נגד המפגינים.¹

בגדה המערבית נרשמו 28 מקרי פגיעה נוספים במהלך ההפגנות השבועיות שהתקיימו מחוץ לתקופה שבין ה-13 ל-16 במאי, נגד הגדר, הרחבת התנחלות ואלימות מתנחלים.

דאגה מיוחדת מעוררות עדויות לשימוש מופרז בכוח שעושים כוחות ישראליים בהפגנות בכפר א-נבי סאלח (אוכלוסייה: 575 נפש בקירוב) שבנפת רמאללה. ההפגנות הללו מתקיימות באופן סדיר מאז דצמבר 2009, בעקבות ניסיונות חוזרים ונשנים של מתנחלים מהתנחלות חלמיש להשתלט על כ-3,000 דונמים של קרקעות השייכות לפלסטינים, באמצעות שתילת גידולים שונים ומניעת גישה מחקלאים, וכן באמצעות השתלטות על מעיין בקרבת מקום.

לדברי מתאם הקישור האזורי הישראלי (מתי"ק) לאזור רמאללה, מטרתו העיקרית של הצבא הישראלי בשימוש בכוח במהלך ההפגנות הללו הינה למנוע מהמפגינים לחסום את כביש 465. ברם, השיטות המשמשות בא-נבי סאלח מופעלות באופן סדיר כשהמפגינים עדיין נמצאים בתוך הכפר, הרחק מהכביש. האמצעים הננקטים כוללים ירי אינטנסיבי של מיכלי גז מדמיע (במקרים אחדים היישר על המפגינים) כמו גם תקיפה פיזית של מפגינים.² צילומי וידיאו של ההפגנות, המגובים בשפע עדויות של עדי ראייה, מצביעים על כך שלפחות בכמה מהמקרים שימשו אמצעים אלה גם בלא שאבנים הושלכו קודם לכן, ומכלי שהמפגינים התנהגו באלימות. יתרה מכך, המת"ק מסר לעובדי המשרד לתיאום עניינים הומניטריים (OCHA) כי הרשויות הישראליות סבורות כי ההפגנות הללו אינן לגיטימיות מעצם טיבן, הואיל ולטענתן אין "סיבה מוצקה להפגנות". יחדיו, כל הגורמים השונים הללו עוררו חששות כי המטרה שמאחורי השימוש בכוח הינה להרתיע אנשים מפני מימוש זכותם לחופש הביטוי וההתכנסות, ולא דווקא להבטיח חוק וסדר.

אקבל בת ה-45, אם לארבעה (שלושה בנים ובת) נעצרה והותקפה באחת ההפגנות שנערכו החודש. כל ילדיה נפגעו מן ההפגנות המתמשכות: בנה הבכור בן ה-24 נידון ל-14 חודשי מאסר על שלכאורה השתתף בהפגנות השבועיות ובידוי אבנים על חיילים ישראלים. בנה השני, בן 14, נתון במעצר בית מאז תחילת אפריל 2011; ומאז מעצרו לא היה יכול לבקר בבית הספר. בנה השלישי בן ה-11 נפגע בצווארו מקליע מתכת מצופה גומי בנובמבר 2010, ובנוסף גם הוחזק במעצר על ידי חיילים ישראלים למשך לילה, באשמת יידוי אבנים. בתה בת ה-21 של אקבל נפצעה פעמיים: בדצמבר 2011 פגע מיכל גז מדמיע ישירות ברגלה וגרם לשני שברים. בחודש שעבר (אפריל 2011) נפגעה שוב ממיכל גז מדמיע, הפעם בראשה.

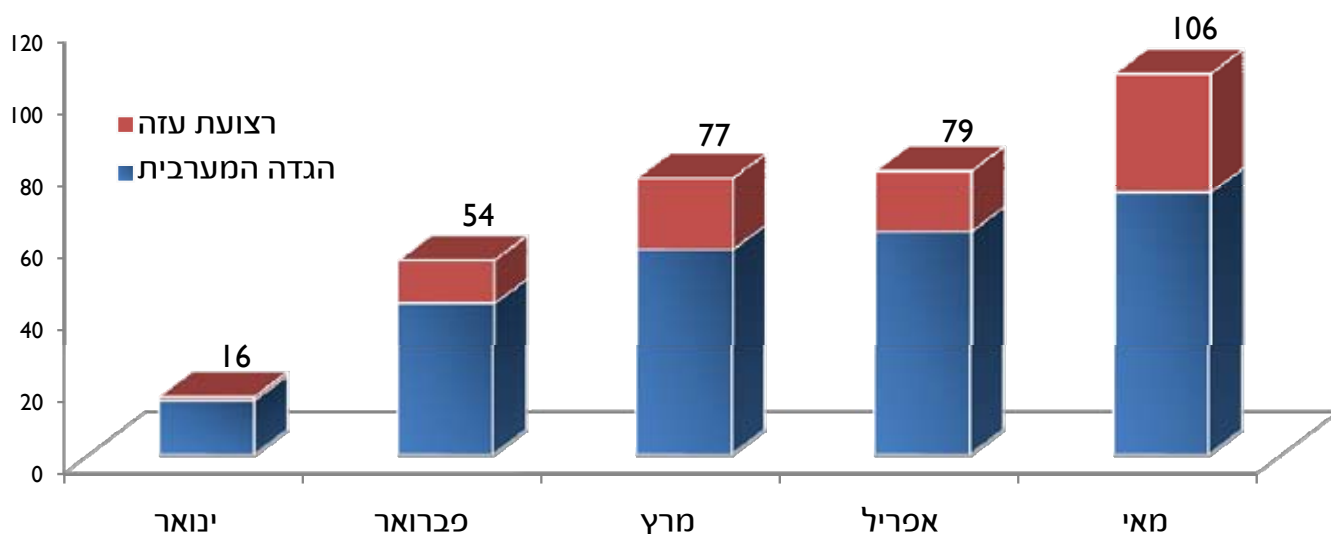
"ב-13 במאי, ממש לפני תפילת יום שישי, הייתי צריכה משהו מהחנות המקומית, אבל בעלי לא היה בבית. ביקשתי אחד מקרובי, נער צעיר, להביא לי את מה שהייתי צריכה. באותו זמן היו בתוך הכפר חיילים ישראלים, בגלל הפגנות יום הנכבה. חיילת ישראלית ניגשה אלינו והתגרתה בילד. כשניסתה לתקוף אותי, הושטתי את ידי ואותתי לה להפסיק. כשעשיתי את זה הקיפו אותי כמה חיילים ישראלים; אחד מהם היכה אותי בפנים והסיר את החיגאב שלי (הצעף המכסה את הראש). כשאישה צעירה ניגשה למקום וניסתה למנוע מהם לתקוף אותי, החיילים הישראלים עצרו את שתינו.

כשהכניסו אותנו בכוח לגייפ צבאי, חיילי ישראלי אחד דחף אותי ואני נפלתי על הקרקע. מישהו היכה במשהו בכף הרגל שלי; מאז אני סובלת מכאבי רגלים.

הם כיסו את העיניים שלי ואזקו אותי, ואנחנו נלקחנו להתנחלות חלמיש. לקחו אותי למרכז חקירות בנימין וצילמו אותי, והייתי צריכה לחתום על נייר כתוב בעברית. ביקשו ממני לא להשתתף בהפגנות בעתיד, אבל למעשה, באותו יום מסוים כלל לא השתתפתי בהפגנה. בעלי והאבא של הצעירה באו למרכז אחרי חצות ולקחו אותנו משם.

אבל אני רוצה לומר שיש לנו הזכות להפגין נגד העובדה שמתנחלים ישראלים משתלטים על האדמה והמעין שלנו. ההפגנות שלנו הן אירועים שלווים ולא אלימים. מעשי המתנחלים על האדמות שלנו הם פרובוקציה, ואפילו מעשיהם של כוחות הצבא והמשטרה הישראליים פוגעים בכבודנו. בעלי ובני ראו כמו עיניהם את המחזה המשפיל של מעצרי ונפגעו עמוקות.

מקרי פציעה של ילדים פלסטינים בהקשר של הסכסוך בשנת 2011



ובאותו עניין, עלייה משמעותית ניכרה גם במספר הילדים בגדה המערבית שנעקרו בכפייה מבתיהם. בחמשת החודשים הראשונים של 2011 היה מספר הילדים שנעקרו בכפייה מבתיהם, בעקבות הריסות, גדול פי ארבעה ממספר הילדים העקורים בכפייה בתקופה המקבילה ב-2010: 228 ילדים לעומת 56.

התפתחויות אלו התרחשו לצד המשך התקריות הפוגעות בחינוך, כולל גרימת נזק לבתי ספר ושיבוש השיעורים, שעלו במידה ניכרת באביב 2011. בארבעת החודשים הראשונים של 2011⁴ נרשמו בסך הכול 19 תקריות שבהם גרמו מעשי כוחות הביטחון הישראליים לנזק לבתי ספר, או לשיבוש הלימודים. בנוסף על כך היו שלוש הפרעות מתועדות של הלימודים בבתי ספר ומקרה אחד של הרג תלמיד, שנגרם מטיל שירו פלגים חמושים פלסטינים בעזה לעבר דרום ישראל. באותה תקופה היו 16 תקריות שבהן לא היו תלמידים מסוגלים להגיע לבתי הספר שלהם, או שהלימודים שובשו, או שבטיחותם של התלמידים נפגעה, לרבות פציעת תלמידים בדרכם לבית הספר או בבית הספר.⁵

סוגיות ההגנה הפוגעות בילדים פלסטינים נרחבות בהרבה מעבר לאלו שזוהו לעיל; המצור המתמשך על רצועת עזה ממשיך להגביל את גישתם של ילדים

עליות משמעותיות במספר מקרי הפציעה והעקירה בכפייה של ילדים פלסטינים בשנת 2011

ילדים פלסטינים ברחבי הגדה המערבית ורצועת עזה ממשיכים להתמודד עם חסרים משמעותיים בהגנה, כשרבים מביניהם נחשפים באופן קבוע ל אלימות, כולל אלימות שגורמים ידי מבצעים צבאיים ישראלים וכן אלימות מתנחלים.³ בחמשת החודשים הראשונים של 2011 ניכרו עליות מעוררות דאגה במספר מקרי הפגיעה בילדים, העקירה בכפייה והתקריות המובילות לשיבושים בלימודים.

מספר הילדים הפלסטינים שנפצעו כתוצאה מאלימות הקשורה בסכסוך עלה בהדרגה בחמשת החודשים הראשונים של השנה, והגיע לשיאו בחודש מאי, עם פציעתם של 106 ילדים - הרמות הגבוהות ביותר של נפגעים ילדים מאז המתקפה הצבאית "עופרת יצוקה" שניהלה ישראל בדצמבר 2008-ינואר 2009. רוב מקרי הפגיעה במאי התרחשו בהקשר של ההפגנות לציון יום א-נכבה (ראו הפסקה על נפגעים בדוח זה). מאז תחילת 2011 נפצעו בממוצע מדי חודש 57 ילדים, לעומת ממוצע של 30 ילדים בחודש בשנת 2010. שבעים אחוזים ממקרי הפגיעה של ילדים פלסטינים ב-2011 התרחשו בגדה המערבית.

לשירותים בסיסיים, וכך גם הגבלות התנועה והגישה המתמשכות שמיישמות הרשויות הישראליות בגדה המערבית. בנוסף על כך, הרשויות הישראליות ממשיכות לעצור ולהחזיק במעצר עשרות ילדים מדי חודש. עבור ילדים רבים, הכיבוש הישראלי המתמשך משפיע לרעה על כל היבט של חיי היומיום שלהם, וקיים צורך דחוף בשיפור ההגנה על זכויותיהם של ילדות וילדים, כפי שהן מוגדרות באמנת האומות המאוחדות בדבר זכויות הילד והפרוטוקולים הנלווים אליה.

יש להעניק לילדים הגנה מיוחדת ולכבד בכל עת את חייהם, חירותם וביטחונם. האשמות בהפרות חוק נגד ילדים יש לחקור ולהביא למשפט באופן בלתי תלוי, בלתי מוטה, יעיל, יסודי ומיידי. כל הילדים באשר הם זכאים לגישה מוגנת לחינוך איכותי בסביבה בטוחה ו- חופשייה מאלימות, הצקות והתעללות.

עדכון - פתיחת מעבר רפיח

ב-28 במאי נפתח מחדש רשמית מעבר רפיח, כמעט ארבע שנים לאחר סגירתו בעקבות השתלטות החמאס על עזה, ביוני 2007. בעקבות שינוי המשטר במצרים, הודיעו הרשויות המצריות החדשות כי

הגבלות מסוימות יבוטלו, וכי מעבר הגבול יפתח מחדש ויהיה כפוף לאותם תנאים שהיו קיימים לפני 2007. ב-25 במאי הודיעו הרשויות המצריות על הארכת שעות הפתיחה מ-9 בבוקר עד 5 אחר הצהריים מדי יום, למעט ימי שישי וחגים רשמיים. כל הנשים והילדים הפלסטיניים וכל הגברים בגיל שמעל ל-40 יהיו פטורים מהדרישה לאשרת כניסה למצרים. ברם, נכון לסוף החודש התעוררו דאגות לנוכח יישום הנהלים והמנגנונים החדשים. ב-4 ביוני שבו הרשויות המצריות וסגרו את רפיח ליוצאים את עזה. לדברי הרשויות המצריות, המעבר נסגר לשם תחזוקה.

כעת מתנהלים דיונים בין הרשויות בעזה ובמצרים בדבר מעמדו של מעבר רפיח. אחרי שב-7 ביוני הגיע להסכם עם הרשויות המצריות, הודיע משרד הפנים בעזה כי מעבר רפיח ייפתח מחדש בשני הכיוונים. ב-8 ביוני פעל מעבר רפיח בשני הכיוונים, כך ש-450 בני אדם בקירוב יצאו את עזה למצרים, ו-409 בני אדם אחרים נכנסו לעזה. עם זאת, בקשתם של 34 בני אדם להיכנס למצרים נענתה בשלילה, מסיבות שלא פורטו.

רקע על משלחת הגבול של האיחוד האירופי ברפיח (EUBAM)

בעקבות הייתנותקותי של ישראל מעזה בספטמבר 2005, קבע הסכם התנועה והגישה⁶ כי מעבר רפיח ייפתח למעבר סחורות והולכי רגל מרגע שיעמוד בתקנים בינלאומיים, ובפיקוחם של משקיפים בינלאומיים, משלחת הסיוע לגבול מטעם האיחוד האירופי (EUBAM). לאחר מכן נפתח מעבר רפיח ב-25 בנובמבר 2005 ונותר פתוח במרבית הימים עד ל-25 ביוני 2006, בעקבות תקיפה נגד מוצב צבאי ישראלי בכרם שלום וחטיפת חייל ישראלי, גלעד שליט, המוחזק עדיין בידי פלגים חמושים פלסטיניים. בין יוני 2006 להשתלטות החמאס על עזה ביוני 2007, נפתח מעבר רפיח רק באופן ספוראדי, "מנימוקים ביטחוניים". משלחת הסיוע לגבול מטעם האיחוד האירופי נותרה מוצבת במסוף מן ה-25 בנובמבר 2005 עד ל-9 ביוני 2007 על מנת "לנטר, לאמת ולאמוד את המעבר". המעבר נותר תחת סמכותה המלאה של הרשות הפלסטינית אבל לפקחים היתה הזכות לבדוק ולאמוד מחדש נוסעים, מטען, כלי רכב וסחורות.⁷ אף שמשלחת הסיוע לגבול מטעם האיחוד האירופי לא נכחה במעבר מאז יוני 2007, מועצת האיחוד האירופי חידשה את המנדט שלה מדי שנה, בהסכמת הרשות הפלסטינית וממשלת ישראל. המנדט שפקע ב-24 במאי 2011 חודש לא מכבר עד לסוף השנה. ברם, מאז ההודעה על פתיחת המעבר מחדש, ב-28 במאי, לא התבקשה משלחת הסיוע לגבול מטעם האיחוד האירופי לחזור למעבר. הרשויות בעזה הצהירו שהציבו את בעלי התפקידים הרלבנטיים במעבר, וכי אין צורך בנוכחות משלחת הסיוע לגבול מטעם האיחוד האירופי מאחר שהמעבר ימשיך להיות מנוהל כמעבר פלסטיני/מצרי.

מעבר הגבול ברכיח הינו מסוף הנוסעים היחיד בין עזה למצרים. מאז השתלטות החמאס נפתח המעבר רק באופן יוצא מגדר הרגיל, עבור מקרים רפואיים והומניטריים, בעלי דרכונים זרים ובעלי אשרות כניסה למדינות מעבר למצרים. בעקבות "תקרית המשטי", ב-31 במאי 2010, הודיעה מצרים על פתיחה ליברלית יותר של המעבר למשך שישה ימים בשבוע (מועדי פתיחה שתוקנו וצומצמו לחמישה ימים בשבוע בדצמבר). ברם, הגבלות הקטגוריה ומספר הנוסעים היומי נותרו בתוקף, והרשויות בעזה המשיכו לרשום את המבקשים לצאת ולהקצות תאריכי יציאה. נכון ל-27 במאי הצהיר משרד הפנים בעזה כי עד 10,000 בני אדם רשומים אצלו כמבקשים לצאת את עזה, וכי אלה יקבלו קדימות ביציאה.

עזה: יבוא החצץ מתחדש אך כי בלוויית נהלים מגבילים

ב-11 במאי החלו הרשויות הישראליות להפעיל את המתקן החדש במעבר כרם שלום, המיועד לשינוע חצץ בתפזורת ומחליף את רצועת המסוע במעבר קרני, שנסגרה במרס 2011. צעד זה אפשר את חידוש כניסתו של חצץ למיזמים ספציפיים המבוצעים על ידי סוכנויות בינלאומיות באישור הרשויות הישראליות, שיישומם נעצר בשלושת השבועות הקודמים.⁸ למרות התפתחות חיובית זו, נהלי התפעול המגבילים במעבר המשיכו לעכב את זרימת הסחורות המותרות אל תוך עזה.

אף שלה הודיעו הרשויות הישראליות כי מתקן זה יוכל לטפל ב-100 מטעני חצץ ביום, כעת הופחת נתון זה ל-80. למעשה, בשל שורה של הגבלות וליקויים, הנתון היומי הגבוה ביותר שהושג בחודש מאי היה 48 מטענים. בחמשת החודשים הראשונים של 2007, למשל, קודם להטלת המצור, נכנסו לעזה במוצע מדי חודש 12,350 מטעני חצץ. מנהלת המעברים, המפעילה את מעבר כרם שלום, קבעה כי המתקן החדש יוקצה מדי יום לארגון בינלאומי אחד בלבד, היכול להביא רק סוג אחד של חצץ מספק אחד בלבד. כתוצאה מכך נדחו הבקשות לכניסת מספר משאיות קטן יחסית בנימוק שכניסתן "אינה

מעשית מבחינה כלכלית". מסיבה זו, ב-26 במאי נמנע מתוכנית הפיתוח של האו"ם להכניס לעזה 28 מטענים, וארגון לא ממשלתי בינלאומי אחד שנזקק לארבעה מטענים החליט להעביר את החצץ בשקים במשקל טונה אחת, בתוספת עלות, דרך אזור העברת מצעי המטען.

יתרה מכך, דומה כי בעיות התיאום ששיבשו זה מכבר את ההעברה היעילה של חומרים במעבר כרם שלום מחמירות בכל האמור במתקן החדש. מקור חוזר ונשנה לבעיות הללו הינם כמדומה התיאום הלקוי בין מנהל התיאום והקישור הישראלי (מת"ק), המטפל בבקשות היבוא, למנהלת המעברים. עובדה זו אינה מאפשרת לסוכנויות לתכנן יותר מיום אחד מראש. כאשר מטענים מועלים על משאיות והמשלוח מבוטל ברגע האחרון, חברות ההובלה נוטות לגבות דמי ביטול. כרגע דנות הרשויות הישראליות עם נציגי האו"ם באמצעים שתכליתם לפתור כמה מהכשלים הללו.

בנוסף על כך, בעקבות פתיחתו של מתקן החצץ החל המת"ק לצמצם את מספר האישורים שהוא נותן לכניסת סחורות אחרות, בנימוק שהתשתית הנוכחית מאפשרת טיפול ב-300 מטענים ביום לכל היותר, כולל חצץ. הגבלה זו גרמה לעיכובים במשלוח חומרי מזון ומצרכי משק בית למגזר הפרטי, כמו גם חומרי בניין לארגונים בינלאומיים. ברם, בתחילת יוני הסכים המת"ק להגדיל כמות זו ב-50 מטענים נוספים.

בסך הכול, הקיבולת הנוכחית של מעבר כרם שלום הינה פחות משני שלישים מקיבולת היבוא קודם להטלת המצור, ו-12.5 אחוזים מדרישות הייצוא שנקבעו בהסכם הגישה והתנועה משנת 2005 (50 מתוך 400 מטענים ביום). לפיכך לא די במעבר זה לבדו לטפל בנפח הסחורות הדרוש ליישום תוכנית העבודה שזוהתה (אבל טרם אושרה) על ידי סוכנויות סיוע בינלאומיות, או לאפשר תפקוד נורמלי של הכלכלה (אם יוסרו ההגבלות הקיימות כרגע). העברת כל הטיפול במטענים למעבר כרם שלום גרמה גם לעלויות נוספות ככדות, בשל הדרישה לארוז משלוחים במצעים; הצורך לבצע נוהל גב-אל-

גב כפול; ומרחקי הנסיעה הגדולים יותר, בין היתר. לפי הערכתן של תוכנית המזון העולמית וסוכנות הסעד והתעסוקה של האו"ם, עלויות נוספות אלו הן בסך 2 מיליוני דולרים ארה"ב בשנה לכל סוכנות. ולבסוף, מצב זה מותיר את אוכלוסיית עזה פגיעה במידה גוברת והולכת אם, בעקבות פריצתם של מעשי איבה, ייסגר המעבר הנותר היחיד.

אי-הוודאות של הזכויות למעמד תושב בשפ"ח

מסמכים שממשלת ישראל חשפה בתחילת מאי, לבקשת ארגון זכויות האדם הישראלי "המוקד - המרכז להגנה על זכויות הפרט", מגלים כי מעמד התושב של 140,000 תושבי הגדה המערבית נשלל מהם בין 1967 ל-1994. שלילה זו יושמה באמצעות הליך חשאי שהוחל על תושבי הגדה המערבית שנסעו לחו"ל, או התגררו בארץ אחרת למשך יותר משש שנים. הנפגעים כוללים סטודנטים שסיימו את לימודיהם באוניברסיטאות בחו"ל, ואנשי עסקים ועובדים שיצאו לעבוד בארצות המפרץ.

במשך השנים, פחות מ-8 אחוזים מבין אלה שתושבותם בוטלה הורשו לחזור, במיוחד מי שהיו להם קשרים קרובים לרשות הפלסטינית (רש"ף). מאז הקמת הרש"ף ב-1994, תושבי הגדה המערבית הנוסעים לחו"ל יכולים לשמור על מעמד התושב שלהם גם אם לא חזרו במשך שנים. ברם, הרוב הגדול של הפלסטינים שתושבותם בוטלה - 130,000 - עדיין רשומים כ"מי שכבר אינם תושבים", בלא הזכות לחזור לבתיהם שבגדה המערבית.

בנוסף על כך, פלסטינים בקטגוריות אחרות עדיין עלולים לאבד את זכויות התושב שלהם ולפיכך להסתכן בגירוש, מניעת חזרתם לבתיהם או חיים בכפרד ממשפחותיהם. הקבוצות שעליהן מרחפת הסכנה הגדולה ביותר הן בעלי תעודות זהות של ירושלים המזרחית המתגוררים מחוץ לעיר, תושבי עזה החיים בגדה המערבית, ובני או בנות זוג של פלסטינים ונתינים זרים החיים בגדה המערבית.⁹

תושבי ירושלים המזרחית

שלא כמו פלסטינים מיתר הגדה המערבית, תושבי ירושלים המזרחית נחשבים "תושבי קבע" של

ישראל, ותעודות הזהות הכחולות שלהם מעניקות להם חופש תנועה בירושלים ובישראל, ואת הזכות לשירותי הביטוח הלאומי. ברם, שלא כמו אזרחי ישראל, על מנת לשמור על זכויות התושב שלהם נדרשים תושבי ירושלים המזרחית להוכיח כי "מרכז החיים" שלהם נמצא בתחומי הגבול המוניציפאלי כמות שהגדירה אותו ישראל. מעמד תושב הקבע מאבד את תוקפו אם בעליו חי למשך שבע שנים ויותר מחוץ לירושלים המזרחית או ישראל, לרבות כל חלק אחר של הגדה המערבית או רצועת עזה, ו/או אם הוא/היא מקבלים אזרחות או מעמד תושב במדינה אחרת.

בשנים שבין 1967 לאמצע 2010 בוטל מעמד התושב של כ-14,000 פלסטינים מירושלים המזרחית, יותר מ-4,500 מתוכם ב-2008. בנוסף, תושב קבע הנישא ללא-תושב נדרש להגיש, בשם בן/בת הזוג, בקשה ל"איחוד משפחותי", תהליך שכרגע הוא מוקפא, אף שבמקומו ניתן להשיג היתרים "צבאיים" זמניים. את מספר הרישום ממשרד הפנים הישראלי, המזכה אותם בתעודת זהות ישראלית כנדרש מגיל 16, יכולים ילדים הנולדים לזוג כזה לקבל רק בתנאים מסוימים. בשל התהליך הממושך והמתיש, לרבים מבני הזוג תושבי הגדה המערבית והילדים הנולדים לנישואין כאלה לא נותרת ברירה אלא לחיות בירושלים המזרחית באופן "לא חוקי" למשך פרקי זמן ממושכים.¹⁰

תושבי עזה בגדה המערבית

תושבי עזה המתגוררים בגדה המערבית מהווים גם הם קבוצה פגיעה מאוד בכל הנוגע למעמד התושב שלהם. לאור העובדה שהגדה המערבית ועזה נחשבות לייחידה טריטוריאלית אחת, קבעו הסכמי אוסלו כי על הרשות הפלסטינית לעדכן כל שינוי מען בין שני החלקים בגרסה שלה למרשם התושבים, בתנאי שתיידע את הרשויות הישראליות. ברם, מאז שנת 2000 הקפיאה ישראל את עדכון גרסתה למרשם התושבים, וכתוצאה מכך אותם עזתים שעקרו לגדה המערבית באמצעות היתרים זמניים והחליטו להישאר בה באופן קבוע לא יכלו לעדכן את שינוי המען שלהם במרשם התושבים הישראלי. אף שתפקידן של הרשויות הישראליות צריך

תורמות עיקריות, המביאות לקצב התחייבות איטי יותר וכן להעברת מימון לחלקים אחרים של המזרח התיכון, הסובלים מאלימות ומצרכים גוברים.

בעוד שפגיעתם של המחסורים בהליך הפנייה המשולבת מורגשת בכל המגזרים ההומניטריים, הן בעזה והן בגדה המערבית, מגזר הביטחון התזונתי, שדרישותיו הפיננסיות - 204 מיליוני דולרים - הן מהגבוהות ביותר בהליך הפנייה המשולבת, הוא אחד המגזרים שספגו את הפגיעה הקשה ביותר; נכון לעכשיו המימון עומד על 20 אחוזים. מיזמי סיוע במזון הכלולים בהליך הפנייה המשולבת נועדו לשפר את תנאי החיים של מי שסובלים מאי-ביטחון תזונתי, מגזר הכולל יותר ממחצית בתי האב בעזה ויותר מחמישית מבתי האב בגדה המערבית.

תוכנית המזון העולמית, הסוכנות המבצעת השנייה בגודלה לסיוע במזון, מדווחת כי היא עומדת בפני מחסור של 27.5 מיליוני דולרים במימון. הסוכנות כבר החלה לצמצם את מנות המזון, הפחיתה את מספר המשפחות המקבלות סיוע, והיא לווה קרנות חירום ממקורות פנימיים בניסיון לשמר את התוכניות הקיימות. אם לא יובטח מימון בחודשים הקרובים, תוקפא אחת מתוכניות המפתח שלה, - "סיוע לחסרי הכול", המסייעת לכ-218,000 בני אדם ברחבי השפ"כ. בגדה המערבית כבר צומצמה התוכנית - מוטביה מקבלים כמויות מזון קטנות יותר מדי שלושה חודשים, במקום מדי חודשיים. כן נאלצה הסוכנות להקפיא תוכניות הזנה בבתי ספר בעזה, המשרתות 92,000 תלמידים.

בהיעדר מחויבויות פיננסיות חדשות, תיאלץ סוכנות הסיוע והתעסוקה של האו"ם, הספקית הגדולה ביותר של סיוע במזון, לבצע קיצוצים נרחבים. סיוע במזון לכ-650,000 מהפליטים העניים ביותר ברצועת עזה, כולל 300,000 פליטים החיים בעוני מחפיר (1.5 דולרים לנפש ליום) ייפסק מספטמבר 2011. בנוסף תיאלץ סוכנות הסעד והתעסוקה להפסיק - מה-1 באוקטובר 2011 - חלוקת סיוע במזון ל-8,625 פליטים המתמודדים עם קשיים בהשגת מזון, במיוחד בשטח C ובשטחים שבין הגדר לקו הירוק.

היה להיות מוגבל לעדכון של המידע שנמסר על ידי הצד הפלסטיני, הן לקחו על עצמן לבדוק בקשות ונקטו צעדים פעילים לגירוש האנשים הללו, בנימוק שהם "שוהים בלתי חוקיים". לדברי ארגון "המוקד", בין תחילת 2008 לאמצע 2010 גירשו הרשויות הישראליות 85 פלסטינים הרשומים כתושבי עזה מן הגדה המערבית לרצועת עזה, ביניהם בני אדם שנישאו בגדה המערבית ואשר חלקם חיו בגדה המערבית עוד קודם לפרוץ האינתיפאדה השנייה.¹¹ שני צווים צבאיים חדשים שנכנסו לתוקף בתחילת 2010 מרחיבים את יכולתו של צה"ל להעביר בכפייה או לגרש פלסטינים מבתיהם שבגדה המערבית.¹²

בני זוג זרים של תושבי הגדה המערבית

בעקבות תחילתה של האינתיפאדה השנייה, הקפיאה ישראל את הליך איחוד המשפחות לתושבי הגדה המערבית ובני/בנות זוגם הזרים. מאותה עת ואילך היו מקרים מרובים של בני זוג זרים שנכנסו על אשרות תייר והמשיכו להתגורר בגדה המערבית באופן "בלתי חוקי". בשנת 2007, ב"מחווה של רצון טוב", הודיעו הרשויות הישראליות כי עד 50,000 תיקי איחוד משפחות ייבדקו ויאושרו. לדברי ארגון "המוקד", מכסה זו טרם מולאה. המכסה תקפה רק לאותם בני זוג זרים המתגוררים כבר בגדה המערבית ונשארו בה גם לאחר שתוקף האשרה שלהם פג, ולא לבעלי אשרות תקפות או למי שמתגוררים בחו"ל אבל רוצים להתאחד עם משפחותיהם שבגדה המערבית. לכן, אף שמכסה זו מעניקה לבני זוג זרים מסוימים הזדמנות להעניק לשהותם מעמד חוקי, היא מהווה ויתור מבודד: ההליך הנורמלי לאיחוד משפחות טרם הושב על כנו.

תוכניות סיוע במזון יוקפאו בשל מחסור במימון

נכון לסוף חודש מאי, הליך הפנייה המשולבת לשנת 2011 (CAP), עם בקשות בסך כולל של 585.6 מיליוני דולרים ארה"ב, הצליח לגייס מימון רק בשיעור של 24 אחוזים. בהיעדר התחייבויות נוספות ייאצו ארגונים לצמצם פעילות במחצית השנייה של 2011. עם הגורמים האפשריים לרמות המימון הנמוכות העכשוויות נמנות מגבלות פיננסיות של מדינות

קרוב לוודאי שקיצוץ בסיוע במזון יגרום לעשרות אלפי מוטבים לאמץ מנגנוני התמודדות שליליים,

כמו שקיעה עמוק יותר בחובות, מכירת נכסים והפחתת מספר הארוחות הנאכלות מדי שבוע.

הערות

1. המרכז הפלסטיני לזכויות אדם, הודעה לעיתונות מן ה-16 במאי 2011, ארגון אל-מייזאן לזכויות אדם, הודעה לעיתונות מן ה-16 במאי 2011.
2. בנוסף, מדי יום שישו מכריז הצבא הישראלי את אזור ההפגנה שבתוך הכפר לשטח צבאי סגור בין השעות 0600 ל-2200, ובכך הופך את גישתם של מפגינים מחוץ לאזור לכלתי חוקית.
3. על מנת לשפר את הדיווח על הפרות ולידע באופן יעיל יותר את תגובת החירום, כינס ארגון יוניצף בשפייכ קבוצת עבודה ישראלית/פלסטינית על הפרות חמורות נגד ילדים, המדווחת על הפרות המתבצעות נגד ילדים ישראלים ופלסטינים בהקשר של הסכסוך, כולל מקרי הרג ופגיעה, מעצרים, התעלות ועינויים, גיוס ושימוש בילדים בסכסוך, עקירה בכפייה, מתקפות על בתי ספר ובתי חולים, מניעת גישה הומניטרית ואלימות מתנחלים. ההפרות נרשמות במסד נתונים לניתוח מגמות ולתיעוד ההשפעה השלילית של הסכסוך על ילדים. הנתונים המופיעים בדוח זה לקוחים ממסד נתונים זה, למעט נתוני חודש מאי הלקוחים ממסד הנתונים של הדוח השבועי - הגנה על אזרחים של המשרד לתיאום עניינים הומניטריים.
4. הנתונים למאי 2011 לא היו זמינים בעת פרסום דוח זה.
5. תקריות גישה המשפיעות לרעה על הנוכחות בלימודים כוללות בדרך כלל: סגירת כבישים ומחסומים המונעת תלמידים (ומורים) להגיע לבתי הספר שלהם, חיפושים במחסומים הגורמים לאיחורים ולהחמצת שיעורים, חשיפת ילדים לאלימות, הצפה של חצרות ומגרשי משחקים של בתי ספר בשפכים לא מטופלים מהתנחלויות סמוכות, ומקרים קשים יותר של אלימות מתנחלים הגורמים לפגיעת תלמידים. בדרום ישראל, ירי טילים על ידי פלגים פלסטינים מעזה הביא לסגירת בתי ספר.
6. מזכירת המדינה האמריקנית קונדוליסה רייס פיקחה על המשא ומתן על הסכם התנועה והגישה בין ממשלת ישראל לרשות הפלסטינית, בכדי לקדם התפתחות כלכלית בדרכי שלום ולשפר את המצב ההומניטרי בשטח. ההסכם מייצג

ברשימה המפורטת לעיל ארגוני וסוכנויות א"י וארגונים הומניטריים מקומיים ובינלאומיים המשתתפים בקבוצות עבודה מגזרית ומספקים בעקביות מידע עבור דו"ח המעקב ההומניטרי:

United Nations Children's Fund (UNICEF), United Nations Development Programme (UNDP), United Nations Development Fund for Women (UNIFEM), United Nations Educational Scientific and Cultural Organization (UNESCO), United Nations Food and Agricultural Organization (FAO), United Nations Office for the Coordination of Humanitarian Affairs (OCHA), United Nations Office for the High Commissioner of Human Rights (OHCHR), United Nations Population Fund (UNFPA), United Nations Relief and Works Agency for

Palestine Refugees in the Near East (UNRWA), United Nations Special Coordinator for the Middle East Peace Process (UNSCO), World Food Programme (WFP), World Health Organization (WHO), Al Haq, Badil, Save the Children (UK), Defence for Children International – Palestine Section (DCI-PS), Oxfam GB, Palestine Hydrology Group (PHG), Campaign for the Right to Enter, ACF-E, AAA, ACP, ACAD, and members of the Temporary International Mechanism (TIM).

*לפרטים ולמידע נוסף פנו אל יחזקאל ליין, דוא"ל: lein@un.org טל: 02-5829962

הנוסח המחייב הוא הדוח המלא בשפה האנגלית; לקריאתו פנו לאתר OCHA:

http://www.ochaopt.org/documents/ocha_opt_the_humanitarian_monitor_2011_06_16_english.pdf

טבלאות עם נתונים מפורטים על מדדי הגנה ניתן לקרוא בדוח בשפה האנגלית,

http://www.ochaopt.org/documents/ocha_opt_the_humanitarian_monitor_2011_06_16_english.pdf