



מעקב הומניטרי אפריל 2012



צילום: משרד לתאום עניינים הומניטריים

מבנים חקלאיים שנהרסו בכני נעים, גפת חברון, אפריל 2012

סקירה כללית - אפריל

אירועי אפריל הדגישו שתי מגמות מדאיגות המשקפות את פגיעותם של חלקים מהאוכלוסייה הפלסטינית בגדה המערבית, וכן מהוות מקור פוטנציאלי לאי-יציבות גדולה אף יותר. במהלך החודש נפצעו 150 אזרחים פלסטינים בידי כוחות ישראלים, נתון המביא את המספר הכולל של מקרי פגיעה כאלה מאז תחילת השנה לכדי 730, עלייה של 25 אחוזים לעומת הנתון המקביל בשנת 2011. יותר מ-35 אחוזים ממקרי הפגיעה השנה התרחשו במהלך עימותים עם כוחות ישראלים, בהפגנות שהתקיימו במחאה על השתלטות של התנחלויות על אדמות, או הגבלות גישה שהרשויות הישראליות מיישמות בכדי להגן על התנחלויות ולהקל את הרחבתן.

המגמה המדאיגה השנייה נוגעת להריסת מבנים פלסטיניים שנבנו בשטח C בלי היתרים שמנפיקה

תוכן העניינים

- עלייה משמעותית במספר מקרי הפגיעה של פלסטינים בידי כוחות ישראליים בגדה המערבית..... 3
- עלייה במספר ההריסות ב-2012..... 4
- קהילות בדרום חברון בסכנת עקירה בכפייה..... 5
- שיפור בגישה לארבע ערים בגדה המערבית..... 6
- הגבלות על הגישה לאדמות חקלאיות בין הגדר לקו הירוק וליד התנחלויות..... 7
- מחסור בחשמל ובדלק משבש את מחייתם של 1.6 מיליוני בני אדם בעזה..... 10
- נמשך החשש לנוכח תת-המימון של פעילויות הומניטריות..... 11



Scan it!
with QR reader App

תיקון: לאחר אימות נוסף, נודע לנו כי הקביעה שלהלן, מגיליון מרס 2012 של "המעקב ההומניטרי" (עמ' 4) אינה נכונה: "ב-12 במרס, אחרי שתקיפה אווירית ישראלית הרגה ילד בן 14 ופצעה ארבעה ילדים נוספים שהיו בדרכם הביתה מבית ספרם שבכית לאהיא, הודיעו הרשויות בעזה על השעיית הלימודים במשמרת אחר הצהריים בבתי הספר בצפון עזה, שבה לומדים כ-2,500 תלמידים". תקרית זו לא נגרמה על ידי תקיפה אווירית ישראלית, אלא כתוצאה מפיצוץ של נפל תחמושת.

בתוך) שטחים בין הגדר לקו הירוק, לרבות ירושלים המזרחית, בקעת הירדן ואותו חלק של העיר חברון הנתון לשליטת ישראל.

הגישה לאדמות חקלאיות בין הגדר לקו הירוק היתה קשה במיוחד עבור שמונה יישובים (שאוכלוסייתם מונה 30,000 נפש) באזור ירושלים, המכונים "מובלעת בידוי": נכון לעכשיו, מאז תחילת 2012 נפתחו חמשת שערי הגדר החולשים על הגישה לשטחים אלה רק 16 פעמים - פחות ממחצית הממוצע החודשי של פתיחת השערים ב-2009. לעומת זאת, אצל חקלאים באזור שכם ניכר שיפור קל בגישה לשטחים בקרבת התנחלויות. בשנים האחרונות הורשו החקלאים להגיע לשטחים הללו רק באמצעות תיאום עם הרשויות הישראליות, בעיקר בעונת מסיק הזיתים (אוקטובר-נובמבר). החודש הוקצו ל-31 יישובים ברחבי הנפה בין שניים לארבעה ימים לחריש של האדמות החקלאיות הצמודות ל-11 התנחלויות שונות.

תנאי החיים ברצועת עזה ממשיכים לעורר דאגה רבה. ארבעה חודשים של מחסור בדלק גרמו להפסקות חשמל ממושכות, הגורמות לשיבושים קשים בחייהם ובמחיייתם של 1.6 מיליוני התושבים באזור. כל משך חודש אפריל ייצרה תחנת הכוח של עזה חשמל בכמות שהיא פחות מ-30 אחוזים מקיבולתה, עובדה שגרמה לשיבושים קשים בשירותים בסיסיים, לרבות מים, בריאות ותברואה. בנוסף פגע המשבר גם בתעשיית הדיג של עזה, שנפגעה קשות ממילא מהגבלות הגישה לשטחי דיג, הנאכפות בהקשר של המצור הישראלי.

ישראל. באפריל 2012 נרשמו 84 הריסות כאלה, הנתון הגבוה ביותר בחודש יחיד מאז תחילת השנה, שהביאו לעקירתם בכפייה של 116 בני אדם, 55 מהם ילדים. בממוצע ההריסות החודשי לשנת 2012 ניכרה עלייה של 25 אחוזים לעומת הממוצע החודשי בשנה הקודמת, שכשלעצמו היה גבוה. ההריסות הללו מבוצעות בהקשר של משטר תכנון המקצה כ-70 אחוזים משטח C להתנחלויות או לשטחי אימונים צבאיים ישראליים, ובה-בעת מותיר פחות מאחוז אחד לפיתוח פלסטיני.

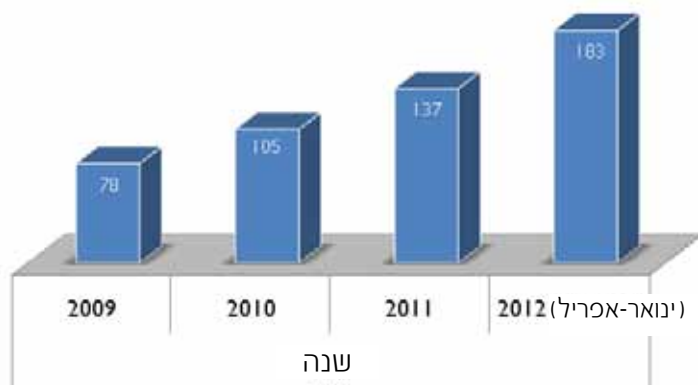
חשש מיוחד מעוררת פגיעותן של 12 קהילות פלסטיניות (שאוכלוסייתן המשולבת מונה 1,600 נפש) השוכנות בחלק הדרום-מזרחי של אזור חברון, בשטח שהצבא הישראלי הכריז אותו לשטח סגור לצורכי אימונים. הקהילות בשטח זה, שהמחסור במים בו הינו מהקשים בגדה המערבית, מקבלות רק 24 ליטרים מים לנפש ליום, נתון נמוך בהרבה מהכמות הממוצעת של 70 ליטרים לנפש ליום ביתר הגדה המערבית. אף שארגונים הומניטריים השקיעו השקעה ניכרת בניסיונות להפחית את פגיעותם של משקי בית באזור למחסור במים, נגד רבים מהמבנים הקשורים במים שנבנו באזור הוצאו צווי הריסה. החודש הודיעו הרשויות הישראליות כי הן מתעתדות לפרסם הצהרה בדבר עמדתן בנושא עתיד האזור, בהקשר של עתירה המטופלת זה זמן רב, שאותה הגישו התושבים לבית המשפט הגבוה לצדק הישראלי (בג"ץ). תושבים וארגוני זכויות אדם הביעו חששות מכך שההתפתחויות בבג"ץ עלולות לגרום להידרדרות נוספת במצב.

בחלקים הצפוני והמרכזי של הגדה המערבית יישמו הרשויות הישראליות אמצעים חדשים וחיוביים, לרבות הסרתם של חסמי דרכים קיימים ופתיחתם של שערי דרך, בכדי לשפר את גישתם של עשרות אלפי תושבי כפרים למרכזי השירותים הקרובים ביותר אליהם (הערים שכם, טול כרם, סלפית ורמאללה). אמצעים אלה באים בעקבות אמצעים דומים שיושמו בשלוש השנים האחרונות, ואשר הפחיתו את משך הנסיעה אל הערים המרכזיות בגדה המערבית ומהן למעט ירושלים המזרחית. בה-בעת נצפה שיפור מועט ביותר בכל האמור בגישת פלסטינים אל (או

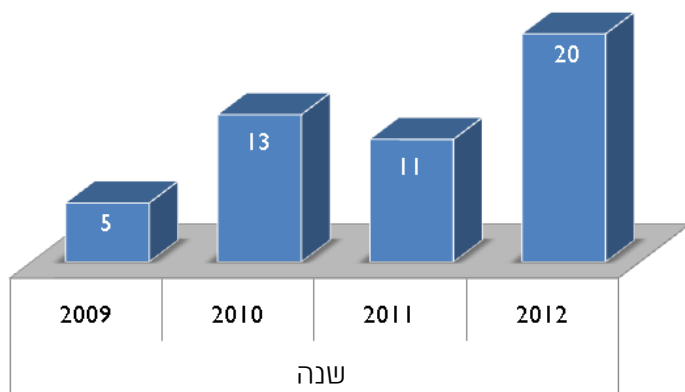
ההפגנות הללו מתקיימות בכפר א-נבי סאלח, במחאה נגד ההשתלטות של מתנחלים מהתנחלות חלמיש הסמוכה (נפת רמאללה) על אדמות פרטיות ומעיינות מים. הפגנות אחרות נערכות במחאה נגד סגירת הכניסה הראשית לכפר כפר קדום, ליד התנחלות קדומים (נפת קלקיליה), והגבלות הגישה לאדמה חקלאית השייכת לכפר בית אומר, ליד התנחלות כרמי צור (נפת חברון).

הפגנות אלו מתפתחות לעיתים קרובות לעימותים בין מפגינים פלסטינים לכוחות ישראליים חמושים, הכרוכים לעיתים קרובות בירי גז מדמיע, רימוני הלם ותרסיס פלפל, וכן בתקיפה גופנית בידי הכוחות הישראליים, ובידוי אכנים על ידי מפגינים. כן נעשה

ממוצע חודשי של פצועים פלסטינים בידי כוחות ישראלים בגדה המערבית הכבושה



פלסטינים שנפגעו ישירות ממיכלי גז מדמיע, ממוצע חודשי לגדה המערבית



מגבלות מימון ממשיכות לפגוע ביכולתה של הקהילה ההומניטרית להיענות לאתגרים ההומניטריים בשפ"כ. מאז תחילת 2012 סובלים הן הליך הפנייה המשולבת והן פניית החירום של סוכנות הסעד והתעסוקה של האו"ם מתת-מימון, לאחר שקיבלו 38 אחוזים ו-25 אחוזים מהמימון המבוקש, בהתאמה. החודש הביא המחסור במימון לצמצום זמני של מנות המזון שסוכנות סוכנות הסעד והתעסוקה של האו"ם סיפקה לכ-680,000 פליטים בעזה. בלא התחייבויות נוספות להליך הפנייה המשולבת 2012 ולפניית החירום, צפויים במחצית השנייה של 2012 צמצומים נוספים בפעילויות ההומניטריות ברחבי השפ"כ.

עלייה משמעותית במספר מקרי הפציעה של פלסטינים בידי כוחות ישראליים בגדה המערבית

חשש לנוכח השימוש הלא ראוי שעושה ישראל במיכלי גז מדמיע נגד מפגינים

בארבעת החודשים הראשונים של 2012 נפצעו בסך הכול בידי כוחות ישראליים, בנסיבות שונות, 730 פלסטינים, 150 מהם בחודש אפריל.

כממוצע חודשי, נתון זה מייצג עלייה של 25 אחוזים לעומת הנתון המקביל ב-2011, והוא גדול פי שניים וחצי ויותר מהממוצע לשנת 2009.

יותר מ-85 אחוזים ממקרי הפציעה השנה התרחשו בהקשר של הפגנות, לעומת 30-50 אחוזים בקירוב בשנים 2009-2011.

הפגנות בגדה המערבית מתקיימות בדרך כלל במחאה נגד השתלטות של התנחלויות על אדמות, או הגבלות גישה שמיישמות הרשויות הישראליות בכדי להגן על התנחלויות ולהבטיח מרחב לפיתוחן. ההפגנות כוללות הפגנות המתקיימות בכפרים בלעין ונעלין במחאה על תוואי הגדר, הנוגס בכמה מהאדמות החקלאיות של הכפרים ומבודד אותן. הפגנות אחרות נערכו במחאה על פעילויות מתנחלים, ובמיוחד הרחבת התנחלויות אל תוך שטחים המצויים בבעלות יישובים פלסטיניים ומעובדים על ידם. הגדולות והסדירות ביותר מבין

שימוש בקליעי מתכת מצופים גומי ובתחמושת חיה, אף כי בתדירות נמוכה יותר.

יתר על כן, מספר גדל להולך של מקרי פציעה במהלך הפגנות נגרמים כאשר כוחות ישראלים יורים במהירות גבוהה מיכלי גז מדמיע ופוגעים בראש או בבית החזה של מפגינים פלסטינים. הממוצע החודשי של נפגעים ממיכלי גז מדמיע הינו כפול כמעט מהנתון לשנת 2011, וגדול פי ארבעה משיעור נפגעים ב-2009. באפריל גרמו פגיעות ישירות של מיכלי גז מדמיע ל-27 אחוזים (37 מקרי פציעה) מבין 131 הפצועים הפלסטינים במהלך הפגנות.

ירי במהירות גבוהה של מיכלי גז מדמיע בידי כוחות ישראליים לעבר מפגינים מעורר דאגה זה זמן רב. המיכלים הללו, הנורים באמצעות קליעים לירי במהירות גבוהה, עשויים מאלומיניום ומטבעם אינם מדויקים, עלולים לגרום לפגיעות חמורות או אף להרוג כשהם נורים ישירות אל עבר המון או אל יחידים. לפיכך, באופן רשמי אסר הצבא הישראלי להשתמש בהם אופן זה. ברם, למרות איסור זה, מאז תחילת 2009 נהרגו בנסיבות כאלה שני מפגינים, ו-474 אחרים נפצעו, 78 מהם בארבעת החודשים הראשונים של 2012.

עלייה במספר ההריסות ב-2012

חששות בנין העלייה בהריסה של בורות מים ושינויים בתהליך מתן ההיתרים

החודש הרסו כוחות ישראלים 84 מבנים בגדה המערבית - כולם בשטח C, ובכך הביאו לעקירתם בכפייה של 116 אזרחים, 55 מהם ילדים. זהו המספר הגדול ביותר של מבנים שנהרסו בחודש יחיד בשנת 2012. בסך הכול ניכרה עלייה של 25 אחוזים בממוצע החודשי של מבנים שנהרסו בארבעת החודשים הראשונים של 2012.

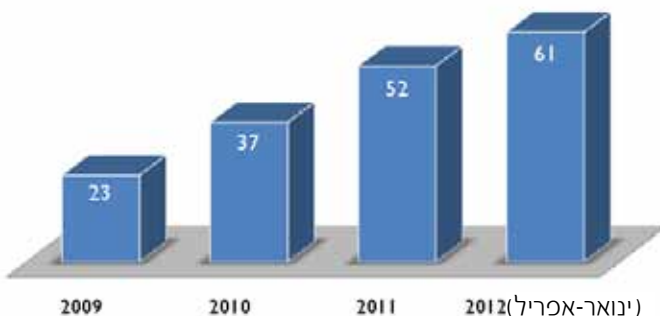
המבנים שנהרסו כללו 27 מבני מגורים, 11 מבנים הקשורים בחיות משק, ו-14 מבנים הקשורים במים, ביניהם 12 בורות לאיסוף מים. בכך מגיע סך בורות המים שנהרסו ב-2012 ל-21, נתון המייצג עלייה משמעותית בהריסת בורות בידי הרשויות הישראליות

בשטח C: הנתון השנה שווה ערך ל-75 אחוזים מהבורות שנהרסו בכל שנת 2011 (28) וגבוה ב-10 אחוזים ממספר הבורות שנהרסו בכל שנת 2010 (19). הרס הבורות מטיל נטל כבד על העמידות ומנגנוני ההתמודדות של הקהילות הללו, המפתחות בהכרח עקב כך תלות גוברת במקורות שאינם בני קיימא מבחינה כלכלית, כמו מים המובאים במיכליות.

התפתחויות אלו חלות בהקשר של שינויים בתהליך הגשת בקשות להיתרים, היוצרים לחצים נוספים על קהילות פגיעות ממילא ומאתגרים אסטרטגיות משפט והגנה שנועדו לסייע להן. תחת משטר התכנון והאיזור המגביל מאוד שמיישם המנהל האזרחי הישראלי (מנהאי"ז) בשטח C, אחת האסטרטגיות שנקטו משפטנים המטפלים בזכויות אדם היתה לעכב ככל הניתן את תהליך ההריסה, באמצעות מיצוי של כל האפשרויות המשפטיות, גם כשסיכויי ההצלחה היו מועטים. ברם, מספר אמצעים המיושמים כעת מגבילים את יעילותה של גישה זו.

כך למשל, לדברי עורכי דין המייצגים בעלי בתים המושפעים מההריסות, משך הזמן שבו רשאים פלסטינים להגיש בקשה להיתר בנייה, אחרי שקיבלו צו הפסקת עבודה, קוצר מחודש לשבועיים.¹ כן מדווחים עורכי דין שפרק הזמן שבו ניתן לערער על צו הריסה סופי, הבא בעקבות קבלת צו הפסקת עבודה וצו הריסה, קוצר למעשה במקרים רבים משלושה ימים ליום אחד. ולבסוף, מרגע שנדחה הערעור לא ניתן יותר זמן נוסף, שבמהלכו אפשר

ממוצע חודשי של מבנים פלסטינים שנהרסו



להגיש תוכנית מפורטת; הגשת תוכנית מפורטת יכולה לדחות הריסה עד שוועדות המשנה הרלבנטיות במנהאייז יקבלו החלטה בנוגע לתוכנית. כתוצאה מכך, אם קהילות רוצות להגיש תוכנית מפורטת, עליהן להחזיק ברשותן תוכנית מוכנה, שאותה יוכלו להגיש ברגע שנודע כי ערעורו של תושב נדחה.

שיטת התכנון והאיזור שהרשויות הישראליות אוכפות כיום בשטח C מדירה פלסטינים, שוללת מהם דיור נאות, מונעת את הרחבת יישוביהם ומביאה להריסות מתמשכות של מבנים בבעלות פלסטינית. שיטה מגבילה זו, בשילוב עם מדיניות ונהגים ישראליים אחרים, כולל הרחבת התנחלויות, אלימות מתנחלים והגבלות על תנועה וגישה, הביאה לפיצול הגדה המערבית, לצמצום המרחב עבור פלסטינים ולהחלשת נוכחותם. ככוח הכובש בגדה המערבית, מוטלת על ישראל המחויבות להגן על אזרחים פלסטינים ולנהל את השטח לתועלתם. המשפט הבינלאומי אוסר על עקירה בכפייה או העברת אזרחים, וכן על הרס רכוש פרטי, אלא אם כן פעולות צבאיות מחייבות זאת באופן מוחלט.

קהילות בדרום חברון בסכנת עקירה בכפייה

השטח המושפע הוא מוקד של סיוע הומניטרי אינטנסיבי

החודש הובעו חששות בשל סכנת העקירה בכפייה המתמשכת המאיימת על קהילות נידחות בשטח שהוכרז על ידי הצבא הישראלי לשטח אימונים סגור - "שטח אש 918" - בדרום חברון. במונחים של צרכים הומניטריים, שטח זה הינו מן האזורים הפגיעים ביותר בגדה המערבית, והוא מהווה מוקד לסיוע הומניטרי נרחב.

האדמות הכלולות בשטח האש משתרעות על שטח בגודל כ-30,000 דונמים, ומתגוררות בהן 12 קהילות פלסטיניות שסך אוכלוסייתן מונה 1,600 נפש.² לדברי ארגון זכויות האדם הישראלי "רבנים למען זכויות אדם", המייצג כמה מהקהילות, ב-1999 מסר הצבא הישראלי צווי גירוש לרבים מהתושבים, וכמה חודשים לאחר מכן גורשו מהאזור בכוח כ-700 בני

אדם. בעקבות הגירוש עתרו מספר משפחות לבית המשפט הגבוה לצדק הישראלי (בג"ץ) וביקשו צו מניעה זמני שיתיר להן לחזור לבתייהן; בקשה זו אושרה במרס 2000, ואפשרה לעותרים לחזור לאזור. העותרים טוענים כי הם תושבי קבע של האזור, אבל הצבא הישראלי טוען כי ההפך הוא הנכון. לדברי ארגון "רבנים למען זכויות אדם", צווי הצבא הישראלי מאפשרים לכוחות ישראליים לסלק בני אדם משטחי אש או להגביל את ניידותם באזור, למעט במקרים של תושבי קבע.

שלוש מהקהילות המושפעות - ספה, גינבא ומגיאז - מעורבות גם בהתדיינות משפטיות בבית המשפט העליון סביב צווי הריסה שהוצאו נגד 15 בורות מים ו-19 מבני שירותים עם בורות שופכין. המבנים הללו, המשרתים כ-320 תושבים, נבנו בהקשר של מיזם הומניטרי שמטרתו לספק מי שתייה נקיים ושירותי תברואה בסיסיים, המתבצע במימון של תורם בינלאומי. הצבא הישראלי טען כי בניית המבנים נוגדת את תנאי צו הביניים משנת 2000, המחייב את העותרים לשמור על הסטטוס-קוו באזור, למרות הצרכים המתעוררים מן הגידול הטבעי באוכלוסייה בתקופה שעברה מאז. העותרים מבקשים כי צווי ההריסה יבוטלו וכי המנהל האזרחי הישראלי ייזום נוהל תכנון לאזור, שיאפשר בין היתר בנייה או התקנה של סיוע הומניטרי בסיסי.

באזור קיימת שורה של התערבויות הומניטריות אחרות, ובמיוחד מיזמי מים, תברואה והיגיינה. לדברי כוח המשימה של קבוצת החירום לענייני מים, תברואה והיגיינה, זהו אחד האזורים בגדה שהמחסור במים בו הוא מהקשים ביותר, והקהילות בו אינן מחוברות לרשת המים. קהילות מקבלות בממוצע רק 24 ליטרים מים לנפש ליום, לעומת הממוצע של 70 ליטרים לנפש ליום בגדה המערבית. תושביהן משלמים בממוצע 33 ש"ח למטר מעוקב מים, המובאים במיכליות כדי למלא מיכלים או בורות ביישוביהם. בשטח נעשו השקעות ניכרות במטרה להפחית את פגיעותם של משקי בית למחסור במים. לדברי כוח המשימה של קבוצת החירום לענייני מים, תברואה והיגיינה, מאז תחילת 2011 לבדה נערכו

ולמקורות מחיה. כמה מההגבלות היו בתוקף מאז תחילתה של האינתיפאדה השנייה (2000).

שכם: שער דרך שחסם את הכניסה הראשית לכפר בית דגין נפתח, אף כי נותר במקומו. כתוצאה מכך יכולים כעת תושבי הכפר, המונים כ-4,000 נפש, להגיע ישירות לעיר שכם, מבלי שיצטרכו להשתמש בדרך העוקפת הארוכה דרך הכפר בית פוריק, שבה נאלצו לנסוע בעשר השנים האחרונות. יחד עם זאת, כביש 557, המחבר את הכפר לכביש 60 (עורק התנועה המרכזי מצפון לדרום) עדיין שמור באופן בלבדי למתנחלים (בעיקר מאלון מורה), ולפלסטינים אסור להשתמש בו; על מנת להגיע לכביש 60 נאלצים תושבי הכפר לנסוע דרך העיר שכם. באותו אזור, מחסום שחלש על אחת הכניסות הדרומיות לעיר שכם (מחסום א-טור) כבר אינו מאויש ותשתיתו פורקה חלקית, עובדה ששיפרה את הגישה אל ומן אזור המגורים של הקהילה השומרונית (300 נפש) בעיר. לבסוף, תלולית עפר שחסמה את אחת הכניסות לכפר זוואתא (אוכלוסייה: כ-2,000 נפש) סולקה, והקלה את הגישה לאדמות חקלאיות. אמצעי זה עשוי לאפשר גם את השלמתם של שלושה מיזמי דור, שהוקפאו בשל מכשולי גישה.

טול כרם: פורק שער דרך על הכביש היחיד המחבר את החלקים המערבי והמזרחי של הכפר שופה, ומחבר את הכפר לעיר טול כרם, וכן נפתח שער דרך סמוך, שנותר במקומו. כתוצאה מכך, תושבי שופה (כ-2,700 נפש) וכפר ספארין הסמוך (כ-900 נפש) כבר אינם נאלצים לנסוע בדרך עוקפת ארוכה כדי להגיע לבתי חולים, לבתי ספר תיכוניים ולשווקים מסחריים.

סלפית: המחסום החולש על הגישה לכביש המחבר עשרה כפרים בחלקה הצפוני של נפת סלפית עם העיר סלפית החל להתיר מעבר של כל התחבורה הציבורית. צעד זה בא בעקבות הקלה קודמת, שיושמה בנובמבר 2010, שבמסגרתה הותר השימוש בכביש רק למספר מוגבל של כלי רכב ציבוריים, שנרשמו מראש. כלי רכב פרטיים עדיין נדרשים לנסוע למרחק של עד 20 ק"מ בדרך עוקפת אל הכניסה המזרחית לסלפית, בכדי להגיע לשירותים ולשווקים בעיר.

באזור שטח אש "918" לפחות 35 התערבויות בתחומי מים, תברואה והיגיינה. שמונה-עשרה מהן לא היו קשורות בתשתיות, לרבות חלוקת חירום של מים ומעקב אחר איכות המים באזור. 17 המיזמים הנותרים כללו שיקום או בנייה של מערכות לאיסוף מי גשמים ולאגירת מים, או ניקוי של מערכות מים והתקנת מערכות לטיהור מים. כל ההתערבויות הללו מומנו על ידי המשרד לסיוע הומניטרי מטעם הנציבות האירופית (ECHO) או קרן החירום ההומניטרית של האו"ם.

אפריל הביא התפתחויות חדשות בתיק בגייץ המשפיע על הקהילות הללו. ב-17 באפריל התבשרו העותרים מן הקהילות כי משרד הביטחון הישראלי גיבש המלצה בנוגע לשטח האש, וכי זו תוגש לבית המשפט תוך 30 יום. המלצה זו תשפיע על התיק המקורי מ-1999, כמו גם על התיק בנוגע לצווי ההריסה שהוצאו ב-2005. ארגון "רבנים למען זכויות אדם" חושש שלהמלצת שר הביטחון עלולות להיות השלכות שליליות מאוד עבור הקהילה, במיוחד אם משרד הביטחון ימליץ על שמירת הסטטוס-קוו של האזור כישטח אש. המלצה כזו לא רק שתחמיר את סיכון העקירה בכפייה המאיים על הקהילות הללו, שהוא גבוה ממילא, אלא תגביר גם את פגיעותן של ההתערבויות ההומניטריות הקיימות באזור. התפתחויות שחלו לאחרונה, לרבות דיווח על הפקעתו של כלי רכב ששימש להסיע מורים לבית ספר באזור (החרמה שבעקבותיה נסגר בית הספר) ופעילויות אחרות, שגם הן קשורות בהתפתחויות אלו, מחזקות את החששות שמעוררת עמדת הצבא הישראלי ביחס לנוכחותן של הקהילות הללו.³

שיפור בגישה לארבע ערים בגדה המערבית

שערי דרך נפתחו אבל לא הוסרו

החודש יישמו הרשויות הישראליות מספר אמצעים המקלים על תנועת פלסטינים אל ומתוך ארבע ערים מרכזיות בגדה המערבית: שכם, טול כרם, סלפית ורמאללה. אמצעים אלה מפחיתים את המרחק שעשרות אלפי תושבי כפרים נאלצים לנסוע כדי להגיע לעיר הקרובה, ובכך משפרים את הגישה לשירותים

מחקלאות. ההתפתחויות בחודש אפריל הדגישו את החששות שמעוררת הגישה לאדמה בקהילות המושפעות לרעה מן הגדר באזור ירושלים, בצד שיפור קל בקהילות המושפעות לרעה מהתנחלויות באזור שכם.

“מובלעת בידוי” (נפת ירושלים)

האזור המכונה “מובלעת בידוי” הינו אשכול של שמונה יישובים פלסטינים (שאוכלוסייתם מונה 30,000 נפש בקירוב) השוכנים בחלק הצפון-מערבי של נפת ירושלים. המובלעת מוקפת משלושה עברים על ידי הגדר, ומעברה הרביעי על ידי הכביש המהיר 443, שגישת פלסטינים אליו מוגבלת. החקלאים בשלושה מהיישובים הללו - בית אגיזא, בידו ובית סורכ - מחזיקים בכעלותם כ-6,000 דונמים של אדמה הממוקמת ב“אזור התפר”, ובה מטעי זיתים, שקדים, תאנים ואפרסקים, כרמי גפנים וכן גידולי שדה שונים.

אל השטח ניתן להגיע רק דרך חמישה “שערים חקלאיים” המותקנים לאורך הגדר. ארבעה מהשערים הללו פועלים באמצעות משטר “תיאום מוקדם”, שבמסגרתו נדרשים החקלאים להירשם במשרד התיאום והקישור הישראלי (מת”ק) כדי שיוורשו לעבור בהם. בכדי לעבור בשער הנותר (המכונה “שער הר אדרי”), המוביל לחלק מאדמותיו של הכפר בית סורכ, על החקלאים להגיש בקשה לקבלת “היתר מבקר”, תהליך המחייב אותם לעבור בדיקה ביטחונית ולהוכיח את “הקשר שלהם לאדמה”. רובן הגדול של הבקשות שהוגשו בשנה האחרונה נדחו.⁴

בימים מסוימים, שהמתיק הישראלי מודיע עליהם מראש, נפתחים כל חמשת השערים בעת ובעונה אחת, ולא משנה מהו המשטר המיושם בהם. ברם, בשלוש השנים האחרונות פחת בהדרגה מספר “ימי הפתיחה” - 97 ימים ב-2009, 37 ימים ב-2011 ורק 16 ימים בארבעת החודשים הראשונים של 2012. במקרה של “שער הר אדרי”, מיושם משטר הפתיחה המוגבל הזה באופן סלקטיבי, רק על חקלאים: למעשה, השער פועל חמישה ימים בשבוע ומשמש בעלי היתרים פלסטינים המועסקים בהתנחלות הר

רמאללה: שער דרך על הדרך הישנה לכביש 60 נפתח (אבל נותר במקומו), בצעד שחידש את הקשר הישיר בין מחנה גילון והכפרים שסביבו (כ-13,800 נפש) לבין העיר רמאללה. עם זאת, כביש 60 הישן נותר חסום בקצהו הצפוני, כך שכל התנועה בין רמאללה לצפון הגדה המערבית מתועלת לכביש ראשי יחיד (העובר במחסום החלקי עטרה).

בשלוש השנים האחרונות יישמו הרשויות הישראליות אמצעים דומים, שהפחיתו את משך הנסיעה אל ומן הערים המרכזיות בגדה המערבית (למעט ירושלים המזרחית), וצמצמו את רמת החיכוך בין פלסטינים לבין חיילים ישראלים במחסומים. בין היתר, עשרות חסמי דרכים ותלוליות עפר סולקו לחלוטין או הוחלפו בשערי דרך, המתירים גישה רבה יותר ובמקביל שומרים על שלמות התשתית. בדומה ל“מחסומים חלקיים” המאוישים מעת לעת, שערי דרך מאפשרים סגירה של אזורים שלמים בכל רגע נתון ובעזרת משאבים מינימליים.

למרות ההקלות הללו, כ-500 מכשולים לתנועה בשטח עדיין מעכבים תנועת פלסטינים בתוך הגדה המערבית. מדאיג במיוחד מצבן של קהילות השוכנות באזורים שבין הגדר לקו הירוק, או תלויות בגישה לאזורים הללו, לרבות בירושלים המזרחית, בקעת הירדן ואותו חלק של העיר חברון הנתון לשליטה ישראלית.

הגבלות על הגישה לאדמות חקלאיות בין הגדר לקו הירוק וליד התנחלויות

נמשכים החששות באזור ירושלים; שיפור קל באזור שכם

בעשור האחרון הוגבלה משמעותית גישתם של חקלאים פלסטינים לשטחים נרחבים של אדמות חקלאיות הממוקמות בין הגדר לקו הירוק (האזור המכונה גם “אזור התפר”), או בקרבתן של התנחלויות מסוימות. הדרישות להיתר או ל“תיאום מוקדם” הגבילו את מספר החקלאים המסוגלים להגיע לשטחים הללו, ואת תדירות הגישה שלהם, ופגעה ביכולתן של קהילות מסוימות להתפרנס



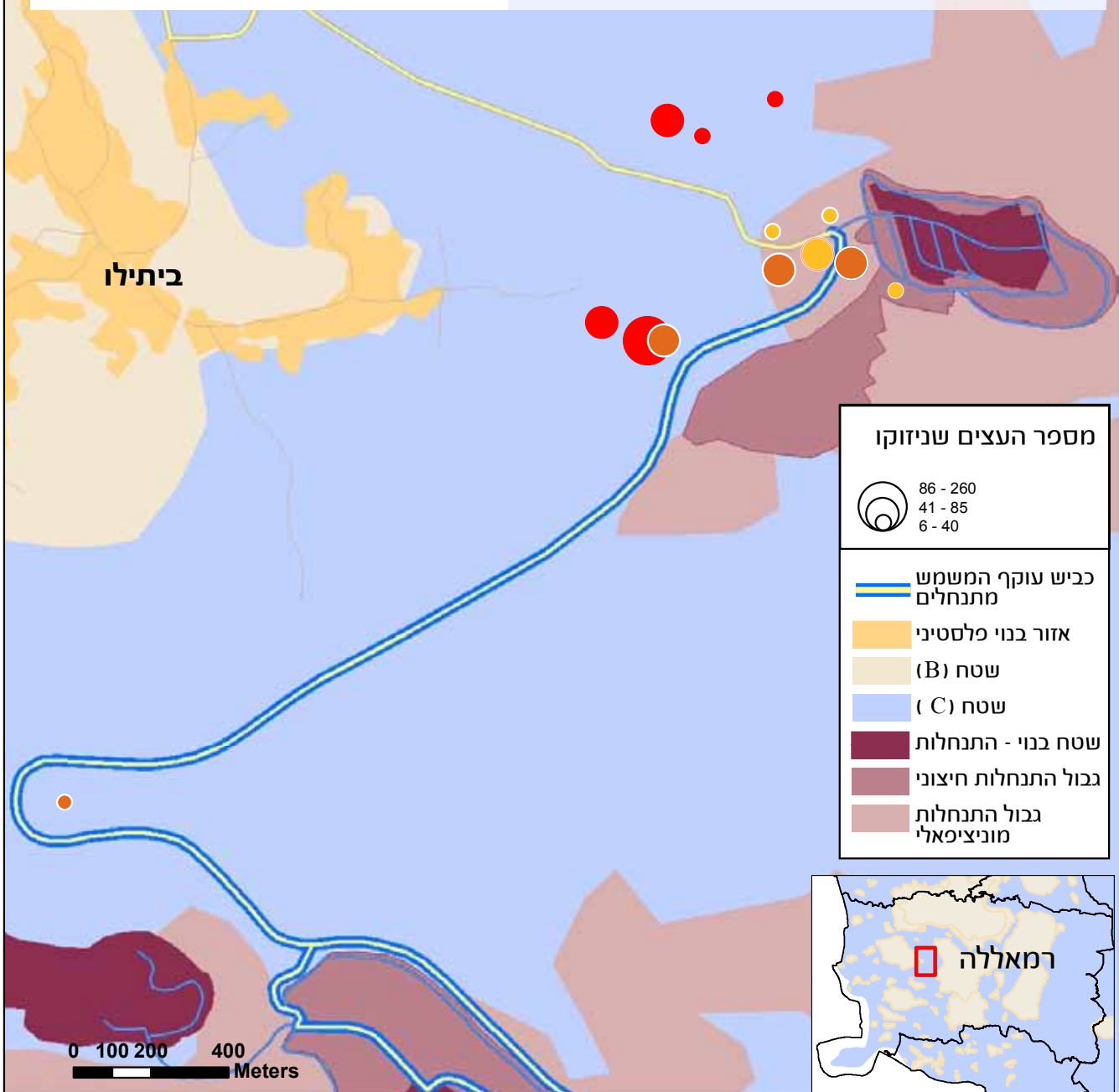
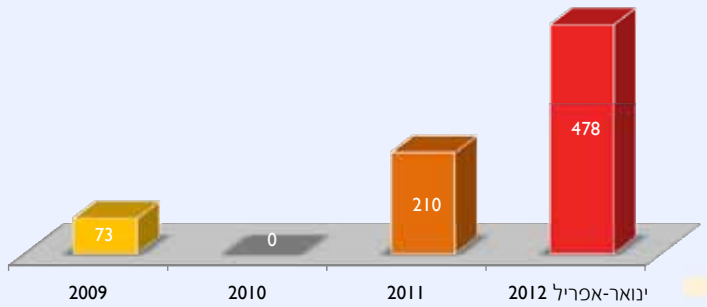
מאי 2102

האומות המאוחדות - המשרד לתאום עניינים הומניטריים - OCHA, השטח הפלסטיני הכבוש

הכפר ביתילו (נפת רמאללה) מאז 2009 גרמו מתנחלים נזק ליותר מ-700 עצי



מאז תחילת השנה הפכו תושבי ביתילו, כפר בנפת רמאללה שאוכלוסייתו מוערכת בכ-4,000 נפש, מטרה למתקפות חוזרות ונשנות של מתנחלים על נכסיהם החקלאיים. על פי הדיווחים, באפריל בלבד השחיתו מתנחלים וגרמו נזק ליותר מ-400 עצי זית השייכים ל-23 משפחות. בשתי הדמנויות מסרו החקלאים שנפגעו כי מתנחלים, מלווים בחיילים ישראלים, מנעו מהם להגיע לאדמותיהם בכדי להציל כמה מהעצים הכרותים, שנמצאו בשטח שאינו מצריך "תיאום מוקדם" עם המנהל האזרחי הישראלי לצורך גישה חקלאית. מאז 2009, מתנחלים גרמו נזק או השחיתו את עצי הזית של 51 משפחות פלסטיניות מביתילו, הנטועים באזורים שסביב התנחלות נחליאל (הוקמה ב-1985).



האדום הבינלאומי, הורשו חקלאים מנפת שכם להגיע עם הטרקטורים שלהם לאדמותיהם הסמוכות להתנחלויות, בכדי לחרוש אותן. בסך הכול הוקצו ל-31 קהילות ברחבי הנפה בין יומיים לארבעה ימים בכדי לחרוש שטחים בקרבת 11 התנחלויות שונות. יוזמה זו זכתה לתמיכת משרד הנפה בשכם, וכן לתמיכת לשכת ראש הממשלה של הרשות הפלסטינית.

במרבית המקרים יושמה יוזמה זו בלא תקלות, והחקלאים יכלו להגיע לאדמותיהם ולעבוד כמתוכנן. ואף על פי כן דווחו במהלך תקופה זו מספר תקריות במעורבות מתנחלים. אלה כללו שיסוי של כלבי תקיפה בחקלאים מהכפרים ינון ועקרבא בתקרית אחת; גרימת נזק לגלגלי טרקטור השייך לאיכרים מהכפר בורין בחמש הזדמנויות נפרדות; הפחדה וגירוש מהאדמה של חקלאים מהכפר א-סאווייה באחד הימים שהוקצו לחריש; ומניעת גישה לאדמה ליד התנחלות אלון מורה.

סביר להניח כי הגישה הנוספת שניתנה השנה לצורכי חריש תתרום להעלאת הפריון של האדמה והעצים המושפעים, וכי עלייה זו עשויה להיתרגם לעלייה בהכנסה. ברם, החלתו של משטר "התיאום המוקדם" כשלעצמו ממשיכה לעורר דאגה. לא זו בלבד שמשטר זה מטיל את נטל ההסתגלות להגבלות הגישה על החקלאים הפלסטינים, ולא על המתנחלים האלימים, אלא שהוא הסתבר כלא יעיל ברובו במניעת מתקפות על עצים ויבולים, מאחר שמרבית המתקפות מתרחשות מחוץ לזמנים שהוקצו באמצעות תהליך התיאום. ב-2011, יותר מ-10,000 עצי זית נשרפו, נעקרו, הורעלו בכימיקלים או הושחתו באופנים אחרים, בעיקר באזורים בקרבת התנחלויות ובזמנים שבהם גישת פלסטינים אליהם הוגבלה.

אדר הסמוכה. יתרה מכך, אף שהתקופות הכלליות שבהן ייפתחו השערים נמסרות שנה מראש - הימים המסוימים שבהם ייפתחו אינם ידועים עד לרגע האחרון. לדברי המת"ק הישראלי, הפחתת מספרם של ימי הפתיחה נובע מן המספר הנמוך של חקלאים המתייצבים בכל פעם שהשער נפתח.

הגדר, יחד עם הפתיחה המוגבלת והלא צפויה של השערים החקלאיים שבה, פגעו קשות ביכולתם של חקלאים רבים ב"מובלעת בידוי" להתפרנס באורח בר-קיימא מחקלאות. כך למשל, בעונות האסיף של 2010 ו-2011, החקלאים מבית אניזא ומבידו לא יכלו כלל לבצור ענבים באזור התפר, מאחר שהשערים נותרו סגורים באוגוסט ובספטמבר. דבר זה גרם להפסד ניכר של הכנסה וזמן גם יחד. הגבלות הגישה גבו מחיר אפילו מעצי הזית, הזקוקים לפחות טיפול ותחזוקה מגידולים אחרים.

שכם: חריש באדמה ליד התנחלויות

משטר "התיאום המוקדם" מיושם על ידי הרשויות הישראליות גם על גישה של פלסטינים לאדמה חקלאית פרטית הממוקמת בתוך הגבולות החיצוניים (השטחים המגודרים) של התנחלויות ומאחזים, או בשטחים מועדים תקריות חוזרות ונשנות של אלימות מתנחלים. לחקלאים הרשומים במת"ק ישראלי מוקצה מספר מוגבל של ימים שבהם הם יכולים להגיע לאדמתם דרך שער ההתנחלות, ואו לקבל הגנה של כוחות ישראלים בזמן שבו הם מעבדים את שדותיהם. משטר גישה זה יושם בשנים האחרונות בעיקר בעונת מסיק הזיתים (אוקטובר-נובמבר), עובדה שעשתה את הגישה בזמנים אחרים ללא-ודאית ומסוכנת.

אבל החודש, בעקבות משא ומתן בין משרדי התיאום והקישור הישראליים והפלסטינים, בתמיכת הצלב

אחוזי האוכלוסייה שיש להם גישה למים זורמים בעזה, על פי תדירות, אפריל 2012

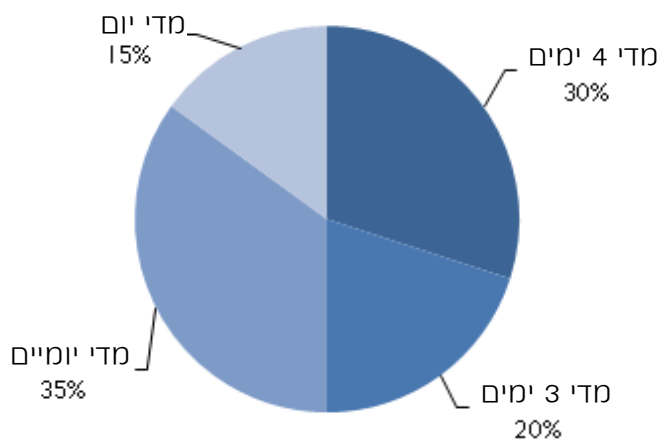


Figure 1, Access to running water lasts from 6-8 hours

הם. התאחדות בעלי תחנות הדלק בעזה מסרה כי כמות הדלק שהגיעה לעזה באפריל דרך המנהרות מתחת לגבול עזה עם מצרים היתה פחות מ-10 אחוזים מהכמות שנכנסה לפני תחילתו של משבר הדלק, בדצמבר 2011. בנוסף על כך, הואיל ומחיר הדלק הנרכש בישראל כפול ויותר ממחירו של הדלק המצרי, מרבית תושבי עזה אינם יכולים להרשותו לעצמם, מה גם שבכמויות שנרכשו לא היה די לענות על צורכי האוכלוסייה.

מחסור בחשמל ובדלק משבש את מחייתם של 1.6 מיליוני בני אדם בעזה

לאחר ארבעה חודשים רצופים של מחסור באספקת דלק, ממשיכה האוכלוסייה בעזה להתמודד עם שיבושים קשים באספקת כל השירותים החיוניים, ובמיוחד מים, בריאות ותברואה.

בשל המחסור בדלק, במהלך אפריל הפעילה תחנת הכוח היחידה בעזה רק אחת משלוש הטורבינות שלה, כך שתפוקת החשמל שלה היתה פחות מ-30 אחוזים מקיבולתה המלאה. לאחר הסכם שהושג בתיווך מצרי בין הרשויות השולטות למעשה בעזה לבין הרשות הפלסטינית (רש"ף) ברמאללה, יובאו מישראל 6.7 מיליוני ליטרים של דלק עבור תחנת הכוח. עם זאת, כמות זו מהווה פחות מ-45 אחוזים מכמות הדלק הדרושה לתחנה על מנת להגיע לתפוקה מלאה - 80 מגה-ואט.

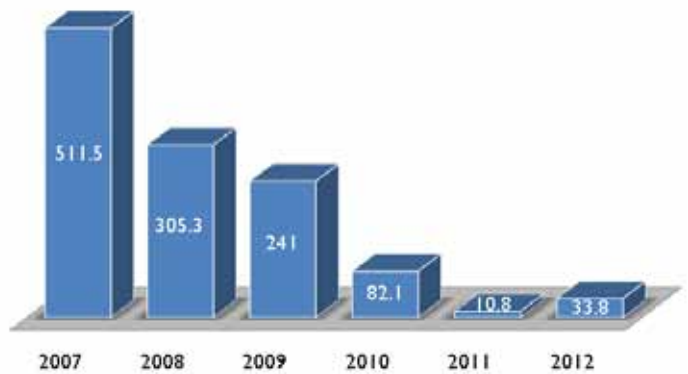
כתוצאה מהמשבר נאלצת האוכלוסייה ברחבי רצועת עזה להתמודד עם הפסקות חשמל יזומות הנמשכות עד 12 שעות ביום. המחסור בדלק אינו משפיע רק על תפוקת החשמל בתחנת הכוח: גנרטורים ניידים לשעת חירום, הזקוקים לדלק לפעולתם, נפגעים גם



צלום: המשדח לתאום עיתים חומנטריים

תוצאה מהמחסור בדלק נאלצו כמה מהרשויות המקומיות בעזה לצמצם במחצית את מועדי איסוף האשפה, אפריל 2012.

שלל הסרדינים בעזה (בטונות) - ארבעת החודשים הראשונים של השנה, 2007-2012



משרד הבריאות בעזה מדווח כי הפסקות החשמל והמחסור בדלק פגעו בניתוחים שגרתיים בבתי החולים, ואילצו את משרד הבריאות לצמצם את השירותים הניתנים במרפאות הראשוניות בקהילה ולדחות ניתוחים אלקטיביים רבים. גישה לא מספקת לשירותי בריאות סיכנה במיוחד את חייהם של מטופלים הסובלים ממחלות כרוניות מסכנות-חיים.

לדברי עיריית עזה, המחסור בדלק שיתק את איסוף האשפה ברצועת עזה, ורשויות מקומיות רבות נאלצו לצמצם את זמני איסוף האשפה במחצית, ובמקרים מסוימים אף נעזרו בעגלות רתומות לחמורים לאיסוף מבית לבית. מאחר שהעירייה אינה יכולה להעביר את האשפה לאתר מטמנת האשפה, הצטברו ברחובות ו/או באתרי האיסוף הזמניים בעיר עזה יותר מ-100,000 טונות של אשפה. עיריית עזה מוסרת כי בכדי לקיים איסוף אשפה סדיר ויעיל, היא זקוקה מדי חודש ליותר מ-55,000 ליטרים של דלק.

בנוסף על כך הושפעו לרעה גם מפעלי מים וטיהור שפכים: בעוד שמאז 2007 הוזרמו מדי יום לחופי עזה כ-80 מיליוני ליטרים של מי שפכים מטופלים חלקית, מאז תחילתו של משבר החשמל צומצמה עוד יותר רמת טיהור השפכים, עד כדי כך שהזרמת השפכים מהווה סיכון סביבתי ובריאותי חמור. גם הגישה למים זורמים נפגעה (ראו עקומה לעיל).

התאחדות הדייגים מדווחת כי משבר הדלק פגע קשות בעונת דיג הסרדינים בעזה, הפגיעה קשות ממילא (בשל ההגבלות שמטילה ישראל על השטחים

המותרים לדיג). דייגי עזה נאלצו להפחית את הפלגות הדיג שלהם לפחות מארבע הפלגות בחודש; לעומת זאת, כשהדלק זמין יוצאות סירות דיג לעד 15 בהפלגות בחודש. משרד החקלאות בעזה החיל מנגנון קיצוב דלק, שבמסגרתו הוקצו מדי שבוע לכל סירת דיג 20 ליטרים דלק, כמות שלדברי התאחדות הדייגים אינה מספיקה אפילו ליום אחד של הפלגה. הדלק דרוש להתנעת הסירות, לתאורה בדיג לילי ולהפעלת המקררים שבהם מאוחסן שלל הדיג.

תעשיית הדיג, המהווה מקור מחיה ליותר מ-65,000 מתושבי עזה, נאבקה על חייה בשל שילוב של הגבלות הגישה שמטילה ישראל על שטחי הדיג, המוגבלים למרחק של שלושה מיילים ימיים מהחוף, יחד עם משבר הדלק הנוכחי. לדברי משרד החקלאות, סך שלל הדיג באפריל הגיע ל-99.6 טונות, לרבות 5.6 טונות סרדינים. לעומת זאת, בשנת 2007 נלכדו בחופי עזה יתר מ-291 טונות של דגים, מהן 211 טונות סרדינים.

נמשך החשש לנוכח תת-המימון של פעילויות הומניטריות

במיוחד נפגעו הפליטים המטופלים על ידי סוכנות הסעד והתעסוקה של האו"ם

רמת המימון הנמוכה של הליך הפנייה המשולבת לשנת 2012 (CAP) ושל פניית החירום של סוכנות הסעד והתעסוקה של האו"ם לשנת 2012 ממשיכה לעורר דאגה רבה.⁵ בכל האמור בהליך הפנייה המשולבת, נכון למאי 2012 התקבלו 158.7 מיליוני דולרים ארה"ב מסך 416.7 מיליוני דולרים המבוקשים, סכום המהווה 38 אחוזים מכלל הדרישות בהליך הפנייה המשולבת. זו השנה השלישית ברציפות של מימון נמוך לשפ"כ. למחסור עקבי זה במימון נודעת השפעה שלילית מרכזית על יכולתן של סוכנויות להיענות לצרכים הומניטריים, צרכים הנותרים קריטיים בגין הכיבוש המתמשך והקיפאון המדיני.

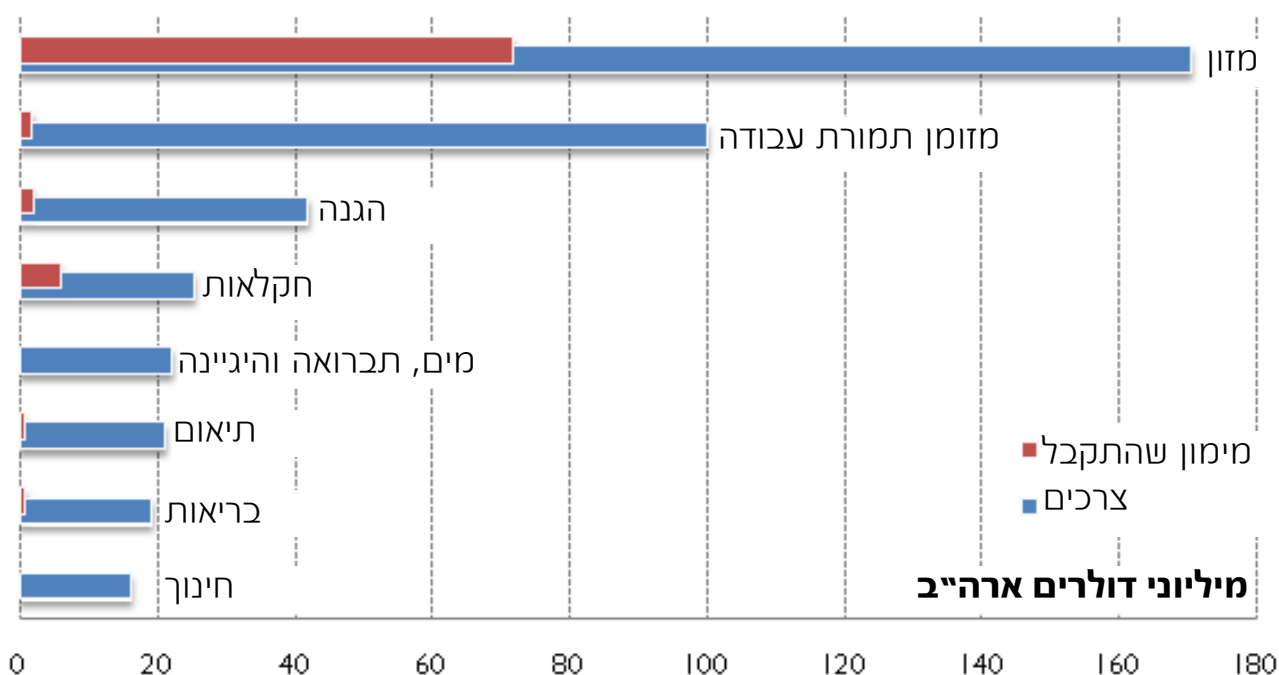
סוכנות הסעד והתעסוקה של האו"ם היא הסוכנות המיישמת הגדולה ביותר של האו"ם בשפ"כ. רמת המימון של פניית החירום שלה לשנת 2012 מעוררת חשש כבד עוד יותר. נכון ל-15 במאי הובטחו לשנה

בגדה המערבית צופה סוכנות הסעד והתעסוקה של האו"ם כי רק 40 אחוזים מדרישותיה ימולאו, ירידה של 27 אחוזים לעומת 2011. בשל היעדר ההתחייבויות למימון, נאלצה סוכנות הסעד והתעסוקה לצמצם את אספקת השירותים שלה במחצית הראשונה של 2012, באמצעות קיצוץ של 40 אחוזים ממספר המשרות המוצעות מדי חודש לפליטים פגיעים במיוחד, והקפאת תוכניות הסיוע בכסף מזומן לעניים ביותר.

אם לא יינתנו התחייבויות נוספות להליך הפנייה המשולבת 2012 ולפניית החירום, במחצית השנייה של 2012 ייאלצו ארגונים לצמצם עוד יותר את פעילויותיהם, צעד שפגיעתו תורגש בכל המגזרים ההומניטריים, הן ברצועת עזה והן בגדה המערבית. מאחר שתקציבים הומניטריים נפגעו ממילא מן ההאטה הכלכלית העולמית ומספר משברים רחבי היקף בעולם כולו, ובמיוחד במזרח התיכון, צמצם המימון המופחת לשפייכ את יכולתה של הקהילה ההומניטרית ליישם מספר התערבויות חיוניות. מיזמים מסוימים יושמטו כליל מתוכניות הומניטריות, או שלחילופין יופעלו בהיקף מצומצם, ורק מספר מועט של יוזמות פיתוח ימומן על מנת לספק חלופות ארוכות טווח.

זו רק 25 אחוזים מסך דרישות הפנייה, כלומר 74 מיליוני דולרים מתוך 300 מיליון. כשלושה רבעים מהפנייה מכסים פעילויות ברצועת עזה. הכספים שהתקבלו עד עתה מכסים רק 19 אחוזים (או 43 מיליוני דולרים ארה"ב מתוך 225 מיליוני דולרים) מדרישות פניית החירום המיוחדות לעזה, המיועדות לתת מענה לצרכיהם ההומניטריים של פליטים. אפילו תחזיות מימון אופטימיות צופות כי כדי לכסות את רוב צרכי המזון הקריטיים והבסיסיים של כ-700,000 פליטים עד לסוף השנה יידרשו 20 מיליוני דולרים נוספים, ש-8 מיליון מהם דרושים עד ליולי, לרכישת המזון הדרוש לסבב החלוקה השלישי (המתחיל באוקטובר). אם לא יתקבלו הכספים בזמן, עלול הדבר להביא להפחתת מנות המזון החל מאוקטובר. המחסורים המשמעותיים במימון היתרגמו גם לקיצוצים ניכרים בשירותים ההומניטריים אחרים. כך למשל, רוב הגיוסים לתוכנית יצירת המשרות של סוכנות הסעד והתעסוקה של האו"ם בעזה הוקפאו מאז תחילת 2012. רוב המיזמים החיצוניים הושעו, צעד שהביא לביטולן של 800 משרות מחזוריות בשירותי תברואה, ו-1,620 משרות במגזרי החקלאות והדיג.

מצב מימון על פי כוח משימה.מגזר



מפתח: ביטחון תזונתי והגנה, וכך יפחית את היקף המיזמים, הליך הפנייה המשולבת 2012 אינו מטפל בכל הצרכים ההומניטריים של הפליטים. סוכנות הסעד והתעסוקה של האו"ם יצאה בפניית חירום משלה, המכסה טווח רחב יותר של צרכיהם ההומניטריים של פליטים, הן במונחים של היקף תוכניתי והן מבחינת דרישות תקציביות. הצורך בפניית חירום נפרדת מקובל על הכול, וזכה להכרתם של המתאם ההומניטרי ושל הצוות המוביל של ארגוני הסיוע בשפ"כ. הליך הפנייה המשולבת ופניית החירום של סוכנות הסעד והתעסוקה של האו"ם משלימים זה את זה.

1. מאחר שלפליסטינים בלתי אפשרי, הלכה למעשה, להשיג היתרי בנייה בשטח C, תושבים רבים מנסים להשיג היתר רק לאחר שהם מקבלים צו הפסקת עבודה מהרשויות הישראליות.
2. טובא, מפקרה, ספה, מגיאז, א-תבאן, כחייית, חלאווה, מרכז, גינבא, חירובה וצארורה.
3. עקיבא אלדר, "התרומה של מופז להפקעת שטחי פלסטינים", "הארץ", 15 במאי 2012.
4. על פי הדיווחים, במרס 2011 הגישו 70 בני אדם בקשות לאישורים, אבל רק 15 מהבקשות אושרו.
5. לאור המאמץ המרוכז של הצוות המוביל של ארגוני הסיוע בשפ"כ למקד את הליך הפנייה המשולבת 2012, כך שיטפל בשני תחומי

ברשימה המפורטת לעיל ארגוני וסוכנויות או"ם וארגונים הומניטריים מקומיים ובינלאומיים המשתתפים בקבוצות עבודה מגזרית ומספקים בעקביות מידע עבור דו"ח המעקב ההומניטארי:

United Nations Children's Fund (UNICEF), United Nations Development Programme (UNDP), United Nations Development Fund for Women (UNIFEM), United Nations Educational Scientific and Cultural Organization (UNESCO), United Nations Food and Agricultural Organization (FAO), United Nations Office for the Coordination of Humanitarian Affairs (OCHA), United Nations Office for the High Commissioner of Human Rights (OHCHR), United Nations Population Fund (UNFPA), United Nations Relief and Works Agency for

Palestine Refugees in the Near East (UNRWA), United Nations Special Coordinator for the Middle East Peace Process (UNSCO), World Food Programme (WFP), World Health Organization (WHO), Al Haq, Badil, Save the Children (UK), Defence for Children International – Palestine Section (DCI-PS), Oxfam GB, Palestine Hydrology Group (PHG), Campaign for the Right to Enter, ACF-E, AAA, ACP, ACAD, and members of the Temporary International Mechanism (TIM).

*לפרטים ולמידע נוסף פנו אל יחזקאל ליין, דוא"ל: lein@un.org טל: 02-5829962

הנוסח המחייב הוא הדוח המלא בשפה האנגלית; לקריאתו פנו לאתר OCHA:

http://www.ochaopt.org/documents/ocha_opt_the_humanitarian_monitor_2011_05_18_english.pdf

טבלאות עם נתונים מפורטים על מדדי הגנה ניתן לקרוא בדוח בשפה האנגלית,

http://www.ochaopt.org/documents/ocha_opt_the_humanitarian_monitor_2011_05_18_english.pdf