

מעקב הומניטרי מאי 2010

סקירה כללית



155 חולים (13%) מתוך כלל הפונים לקבלת היתר יציאה לטיפול רפואי מחוץ לרצועה, בחודש מאי, נענו בסירוב. צילום: ג'ון טורדאי

התפתחויות אחרונות

20 ביוני: הקבינט המדיני ביטחוני הודיע על הקלת המצור על רצועת עזה, במיוחד בנוגע להכנסת סחורות אזרחיות וגישה הומניטרית. חומרי בנייה יותרו לכניסה אך ורק עבור מיזמי בנייה תחת פיקוחם של הרשות הפלסטינית ואירגונים בינלאומיים. יישום צעדים אלה כמו גם ההשלכות ההומניטריות יסוקרו בגיליון הבא של "מעקב הומניטרי"

סיוע החירום מטעם האו"ם, ג'ון הולמס, גינה את האובדן המיותר של חיי אנוש וקרא לראות באסון המשט "הזדמנות לשים קץ אחת ולתמיד לענישה הקולקטיבית של תושבי עזה".

בנייה ושיקום בהיקף רחב, כולל הרחבה ושדרוג של בתים ותשתיות ציבוריות, עדיין נתונים במבוי סתום. השפעות אחרות של המצור ניכרות על פני מגזרים רבים: מחסור בחומרים הדרושים לתעשיות

אחרי שלוש שנות מצור ממשיתה רצועת עזה לסבול ממשבר כבוד אדם חמור, המאופיין בשיעורים גבוהים של אי-ביטחון תזונתי, תלות גבוה בסיוע חוץ, אוכלוסייה אזרחית "כלואה" וינסיגה לאחור של מגזרי מפתח כדוגמת חקלאות, בריאות וחינוך. החודש משכה אליה השפעתו של המצור תשומת לב בינלאומית נרחבת, כשמשט שהביא סיוע הומניטרי נעצר בלב ים על ידי כוחות ישראליים, במהלך שהביא להריגתם של תשעה פעילים בינלאומיים. מתאם

הנושאים בגיליון זה:

הגדה המערבית: אלימות ישראלית-פלסטינית - ירידה במספר הנפגעים הפלסטיניים במאי, ומגמת עלייה באלימות מתנחלים • אמצעים חדשים להקלת התנועה • התפתחויות בכל הנוגע לקהילות המבודדות על ידי הגדר • זרקור על שטח C: מתן מענה לצרכי מחסה בסיסיים • סטודנטים לרפואה נתקלים בקשיי גישה ללימודיהם ולהתמחות בירושלים המזרחית.

רצועת עזה: אזרחים ממשיכים לשאת בעיקר הנטל של האלימות הישראלית-פלסטינית • כמעט 200 בני אדם נעקרו בכפייה בעקבות הריסות בתים על ידי הרשויות המקומיות • הפעילות במעברי הגבול בעזה • מניעת גישה לשירותי בריאות • 114 תרופות חיוניות אזלו לחלוטין בעזה • השפעת המצור והגבלות גישה אחרות על המגזר החקלאי.

נושאים שונים ברחבי השטח הפלסטיני הכבוש (שפייכ): פגיעה בזכותם של תלמידים פלסטיניים לחינוך • חששות בשל מימון-חסר של מיזמים הומניטריים.

בדרום נפת חברון, ובכך גירשו אותם הלכה למעשה מבתיהם.

מחסור נרחב בכיתות לימוד בכל רחבי השפ"כ פוגע בגישה של מאות אלפי תלמידים פלסטינים לחינוך. בעזה, בשל הגבלות על כניסתם של חומרי בניין, לא ניתן לבנות כיתות חדשות, מצב המביא למחסור חריף בכיתות הן בבתי-ספר של סוכנות הסעד והתעסוקה של האו"ם והן בבתי-ספר בניהול הרשויות המקומיות; לסוכנות הסעד והתעסוקה של האו"ם דרושים באופן מיידי 15 בתי-ספר נוספים, שיכילו את אוכלוסיית התלמידים הגדלה. בגדה המערבית המחסור בכיתות לימוד הינו תוצאה ישירה של היעדר תכנון נאות לטובת האוכלוסייה הפלסטינית החיה בירושלים המזרחית ובשטח C: ל-26 בתי-ספר הממוקמים בשטח C, לפחות, אין מאפשרים להרחיב/או לשפץ את מתקניהם, ולדברי האגודה לזכויות האזרח בישראל, שיעור הנשירה, אחרי סיום הלימודים היסודיים, של תלמידים פלסטינים הרשומים בבתי-הספר העירוניים בירושלים המזרחית הינו 50 אחוזים.

הגנה על אזרחים, במיוחד לאורך גבולה של רצועת עזה עם ישראל ובשטחי הגדה המערבית הסמוכים להתנחלויות, מעוררת דאגה גוברת. במאי נהרגו ארבעה פלסטינים, 122 פלסטינים נפצעו וכן נפצעו 21 ישראלים ברחבי השפ"כ. בעזה הגיע מספר הנפגעים המדווחים לשיעור הגבוה ביותר בחודש יחיד מאז סופה של מתקפת "עופרת יצוקה". מרבית הנפגעים בעזה היו אזרחים לא חמושים, ביניהם אזרח בן 75 שנורה ונהרג על ידי כוחות ישראליים בעת שעלה לקברה של רעייתו; כן נפצעו 38 אזרחים אחרים, ביניהם 31 שנפגעו בשל נזק משני מתקיפה אווירית ישראלית נגד מתקן אימונים של החמאס.

בגדה המערבית, כמעט 40 אחוזים מהנפגעים הפלסטינים נפגעו בתקריות במעורבות מתנחלים, לרבות הריגתו של ילד פלסטיני בן 15 באזור רמאללה. מספר התקריות המדווחות בחמשת החודשים הראשונים של 2010 שלאלימות במעורבות מתנחלים, שהביאו לנפגעים פלסטיניים או לנזק לרכוש, גדול יותר מפי שניים ממספרן הממוצע של תקריות כאלה בתקופות מקבילות בארבע השנים הקודמות.

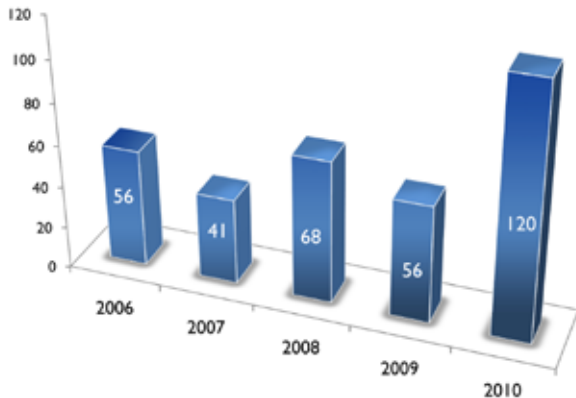
החקלאות והדיג, לצד הגבלות גישה למרבית שטחי החקלאות והדיג של עזה, הביאו את התעשיות הללו אל סף קריסה. מרבית אוכלוסיית עזה ממשיכה להתמודד עם הפסקות חשמל יומיות, המחריפות עוד יותר בשל משבר מימון שבגינו פחת בששת החודשים האחרונים יבוא הדלק התעשייתי. הגישה לעולם החיצון עדיין כמעט ולא קיימת לשטח שבו חיים 1.4 מיליוני תושבים, מאחר שהמעבר דרך מעברי הגבול רפיח וארז מוגבל ברובו למקרים הומניטריים, לסטודנטים הלומדים בחו"ל ולבעלי דרכונים זרים; החודש נענו בסירוב 13 אחוזים מכלל הבקשות להיתרי יציאה דרך מעבר ארז, שהגישו מטופלים רפואיים שהופנו לבתי-חולים בחו"ל, עלייה חדה בשיעור הסירובים לעומת תמונת המצב ב-11 החודשים הקודמים (סירוב בהיקף של שני אחוזים בממוצע מסך המבקשים).

שירותי הבריאות בעזה מושפעים מן העובדה שבשל כשלי תיאום מבית בין הרשויות בעזה וברמאללה, ובשל הקשיים בהשגת היתרים להכנסת אספקה לרצועה, הידלדל מלאי התרופות החיוניות והגיע לרמתו הנמוכה ביותר מאז יוני 2007; למחסור צפויה להיות השפעה קשה על הטיפול במטופלים הסובלים ממחלות דימום, סוגים מסוימים של סרטן, אי-ספיקת כליות וסוגים מסוימים של אלרגיות בילדים.

הגבלות הגישה והתנועה נמנות עם הגורמים המרכזיים המשפיעים על תנאי החיים בחלקים רבים של הגדה המערבית. במאי הכריזו הרשויות הישראליות על מספר אמצעים שעשויים להקל על התנועה הפלסטינית בין העיירות והערים בגדה המערבית. בנוסף, עם השלמת העתקתו של קטע מתוואי הגדר בנפת קלקיליה, בעקבות פסיקה של בית המשפט הגבוה לצדק הישראלי משנת 2005, פירק הצבא הישראלי את תשתית הגדר הקודמת, ובכך חיבר מחדש שלוש קהילות עם יתר הגדה המערבית, והגדיל את גישתן לשירותים ולמקורות מחייה. יחד עם זאת, חרף השינויים הללו לטובה, עדיין חיים קרוב ל-8,000 פלסטינים בשטחים סגורים שבין הגדר והקו הירוק, ונאלצים להשיג היתרים שמנפיקה ישראל בכדי להמשיך לחיות בבתיהם; החודש סירבו הרשויות הישראליות לחדש את היתריהם של שנים-עשר תושבי קהילה השוכנת בין הגדר והקו הירוק

אלימות ישראלית-פלסטינית

תקריות במעורבות מתנחלים שהסתיימו בנפגעים פלסטיניים ו/או בגרימת נזק לרכוש בחודשים ינואר-מאי (2006 - 2010)



בנוסף על תקריות הכרוכות בתקיפה גופנית ועימותים המביאים לנפגעים, רשם החודש המשרד לתיאום עניינים הומניטריים 18 תקריות במעורבות מתנחלים שהשפיעו על רכוש פלסטיני. אלו כללו עקירה או הצתה של 140 דונמים של עצי זית, הצתת מסגד באזור שכם, ומעשי גניבה וונדליזם נוספים. גם כמה מההפגנות שהתקיימו בחודש זה הסתיימו בנזק משמעותי לרכוש, שכלל הצתה של כמעט 400 דונמים של עצי זית ו/או שטחי מרעה בכפר בלעין, כתוצאה ממיכלי גז מדמיע שירו כוחות ישראליים.

הנתונים של המשרד לתיאום עניינים הומניטריים מצביעים על עליה באלימות מתנחלים: מספר התקריות במעורבות מתנחלים שהביאו לנפגעים פלסטיניים או לנזק לרכוש פלסטיני, אשר נרשמו

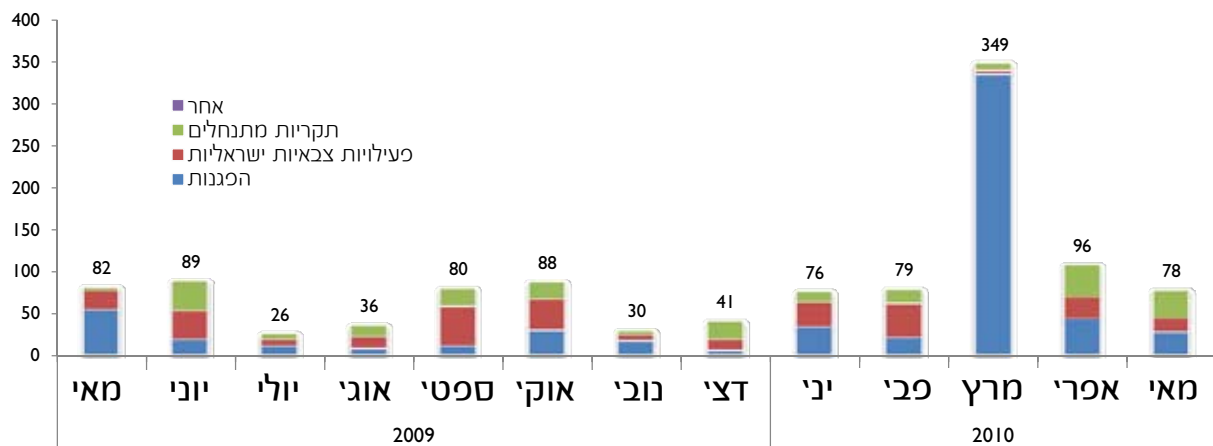
ירידה במספר הנפגעים הפלסטיניים; במקביל מגמת עלייה באלימות מתנחלים

במאי נהרג ילד פלסטיני ו-78 פלסטינים אחרים נפצעו בהקשר של האלימות הישראלית-פלסטינית; אחד-עשר מאנשי כוחות הצבא הישראליים וחמישה מתנחלים נפצעו גם על ידי פלסטינים. בחודש מאי, זה החודש השני ברציפות, ניכרת ירידה במספר הנפגעים בגדה המערבית, וחזרה לרמות שנרשמו לפני נקודת השיא, בחודש מרס שעבר, בעיקר בשל הפגנות סביב ירושלים.

כמעט 40 אחוזים מן הנפגעים הפלסטינים החודש (30) נפגעו במהלך תקריות שבהן היו מעורבים מתנחלים, לרבות 17 מקרי פציעה שנגרמו ישירות על ידי מתנחלים ו-13 שנגרמו על ידי כוחות ביטחון ישראליים. בסך הכול, היה זה השיעור הגבוה ביותר של תקריות שהובילו לפציעות בחודש מאי. מרבית מקרי הפציעה האחרים (28) התרחשו במהלך הפגנות נגד בניית הגדר והרחבת התנחלויות.

בתקרית החמורה ביותר החודש נורה ונהרג ילד פלסטיני בן 15 בגבעות הכפר אל-מזרעה א-שרקיה, באזור רמאללה. זהות מבצעי ההרג עדיין אינה ידועה, אך לדברי עדי ראייה התוקפים נסעו בכביש 60 ברכב בעל לוחיות רישוי ישראליות. התקרית נחקרת על ידי הרשויות הפלסטיניות והישראליות גם יחד.

פלסטינים שנפצעו בסכסוך ישיר, על פי חודש והקשר הגדה המערבית, מאי 09 עד מאי 10



במספר הפלסטינים בעלי אזרחות ישראלית שייגעו בכלי רכבם לערים פלסטיניות בגדה המערבית, בעיקר לשם קניות, דבר שישפיע לטובה על רמת הפעילות המסחרית בערים הללו.



מטעי זיתים בבית איקסא, הועלו באש, לכאורה, על ידי מתנחלים במאי 2010. שיעור הנפגעים הפלסטיניים והמקרים בהם נגרם נזק לרכוש גבוה פי שניים בהשוואה למוצע בתקופות המקבילות בשנים הקודמות. צילום: אוציה.

לעומת זאת, פתיחת קטע הכביש האסור ממזרח לירושלים התעכבה בשל "עבודות בטיחות" שביצעו הרשויות הישראליות.¹ כמו כן, נכון לסוף החודש רשם המשרד לתיאום עניינים הומניטריים כי רק שמונה מכשולי חסימה בלתי מאוישים סולקו, כולם באזור חברון. המכשול המשמעותי ביותר היה תלולית עפר בכניסה לעיירה א-דהרייה, ששער

הדרך שהחליף אותה נותר פתוח. כתוצאה מכך עומדת כעת לרשות כ-50,000 בני האדם החיים בעיירה זו ובכפרים הסמוכים אליה גישה ישירה בכלי רכב לכביש 60, עורק התנועה העיקרי מצפון לדרום באזור זה. אף שהפתיחה משפרת את התנועה בין עיירות וכפרים פלסטיניים באזור, גישתם של תושבים לעיר חברון, מרכז הכלכלה והשירותים העיקרי באזור, עדיין מלווה בקשיים, משום שהכניסה הראשית לעיר מדרום נותרת חסומה. הסיבה העיקרית לסגירתה של כניסה זו הינה ההגנה על התנחלות הממוקמת לצידה (בית חגי), וכן הגנה על הישראלים הנוסעים בכביש 60.

כמו כן החודש, בעקבות החלטה של בית המשפט הגבוה לצדק הישראלי מדצמבר 2009, פתחו הרשויות הישראליות קטע של כביש 443 העובר בגדה המערבית, בנפת רמאללה, לתנועה של כלי רכב בעלי לוחות רישוי פלסטיניות בשמונה השנים האחרונות שירת כביש 443 באופן כמעט בלבדי ישראלים שנסעו בין ירושלים לאזור החוף, כמו גם מתנחלים שנסעו לישראל וממנה. יחד עם זאת, לפתיחת הכביש תיוודע רק השפעה מוגבלת על הפלסטינים, מפני שהגישה לרמאללה ולירושלים המזרחית עדיין אסורה על פלסטינים המשתמשים בכביש זה. האיסור נאכף כעת באמצעות מחסום חדש, מאויש דרך קבע, שהותקן בקצהו המזרחי של כביש 443, לצד כלא עופר הישראלי. בנוסף על כך, הגישה של פלסטינים לכביש זה מותרת אך ורק בשתי נקודות (הכפרים בית עיור אל-פוקא ובית סירא), שם

בחמשת החודשים הראשונים של 2010, הינו יותר מכפול ממספרן הממוצע של תקריות כאלה בתקופה המקבילה בארבע השנים הקודמות - 120 לעומת 54 תקריות.

השנה התרחשו כמה מהתקריות בהקשר של אסטרטגיית "תג המחיר", שבמסגרתה מתנקמים מתנחלים בכפריים פלסטיניים על פעולות של הממשלה הישראלית, הנתפסות בעיניהם כעוינות לתנועת ההתנחלות. ברם, אף שלא תמיד המניעים מאחורי תקריות רבות ברורים, ברור שמספר רב של תקריות שהתרחשו מאז תחילת השנה לא היו קשורות לאמצעים מסוימים שנקטו הרשויות הישראליות, אלא לניסיונות "רגילים" להשתלט על שטחים ומשאבי קרקעות מסוימים.

אמצעים חדשים להקלת התנועה

ב-24 במאי הודיעו הרשויות הישראליות על אמצעים חדשים שמטרתם הקלת הגבלות הגישה המוטלות על פלסטינים בגדה המערבית. מרכיביה העיקריים של החבילה הם סילוקם של 60 מכשולי חסימה, פתיחתו של קטע כביש אסור לנסיעה ממזרח לירושלים לתנועת כלי רכב פלסטיניים, והקלה נוספת של גישתם של פלסטינים בעלי אזרחות ישראלית בכל מחסומי הגדה המערבית.

יישומו של האמצעי האחרון החל בשבוע האחרון של חודש מאי, והוא מהווה המשך להקלות נוספות שאומצו בשנה האחרונה. כתוצאה מכך, צפויה עלייה

הותקנו שני מחסומים מאוישים חדשים, המצריכים את הפלסטינים לעבור בדיקה ביטחונית.

בעקבות התקנתו של המחסום החדש ליד כלא עופר הפסיקו הרשויות הישראליות לאייש באופן קבוע את שלושת המחסומים הממוקמים דרומה יותר, על נתיבים המובילים לירושלים המזרחית (מחסומי רמות, עטרות וקוואסמה), והפכו אותם למחסומים חלקיים. יחד עם זאת, לשינוי האחרון לא נודעת כל השפעה שהיא על ההגבלות הנוכחיות על גישה פלסטינית לירושלים המזרחית.

מאז תחילת 2008 יישמו הרשויות הישראליות אמצעים שהפחיתו במידה משמעותית מזמני הנסיעה בין ערים ועיירות רבות, כמו גם את רמת החיכוך בין פלסטינים לכוחות ישראליים במחסומים. ברם, הגישה של פלסטינים לשטחים שמאחורי הגדר, לרבות ירושלים המזרחית, וכן לאדמות ולקהילות כפריות בבקעת הירדן, נותרת מוגבלת מאוד. יתרה מכך, באותה תקופה לא התרחש כל שיפור משמעותי בכל האמור ביכולתם של פלסטינים להשתמש במשאבי הקרקע בשטחים האלה ולפתחם, כמו גם בשטחים אחרים שהוגדרו כשטח C.

התפתחויות בנוגע לקהילות שבודדו על ידי הגדר

הצבא הישראלי השלים את העתקתו של קטע של תוואי הגדר העובר סביב התנחלות אלפי מנשה, בנפת קלקיליה, והסיר את מרבית התשתית לאורך התוואי המקורי, לרבות מחסום אחד שחלש על התנועה לאורך הגדר (מחסום ראס עטיה).² כתוצאה מכך, שלוש קהילות שעד עתה היו מאחורי הגדר - א-דיבעה, ואדי א-רשא וראס א-טירה (כמעט 900 נפש) - "חוברו מחדש" ליתר הגדה המערבית, במהלך שהקל את גישתן לשירותים ולמקורות מחיה. ואף על פי כן, אדמות חקלאיות יקרות ערך שבבעלות הקהילות הללו נותרו בשטח הסגור. שטח זה ("אזור התפרי") הוכרז 2003 כשטח סגור, מנימוקים צבאיים ותושביו נדרשו להשיג "היתרי תושב" על מנת להמשיך להתגורר בבתיהם, בעוד שפלסטינים אחרים נאלצו להשיג "היתרי מבקר" כדי להיכנס אל תוך המובלעות. עקב כך נותרו שתי קהילות שאוכלוסייתן מונה כ-350 נפש (ערב א-רמאדין אל-גינזי וערב אבו פרדה) מבודדות בשטח הסגור. בשנת 2005 קבע בג"ץ הישראלי כי הגדר, בתוואי

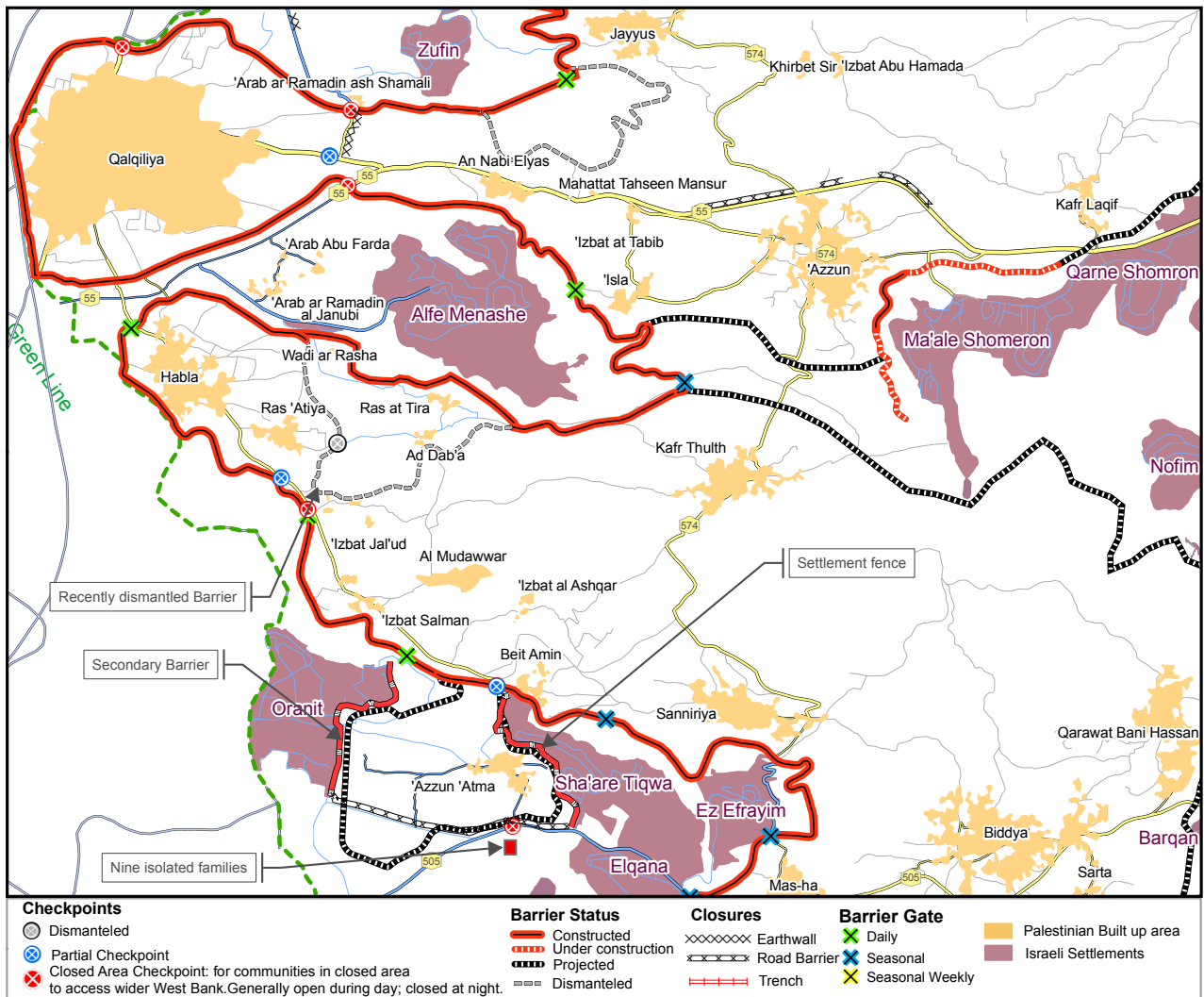
המקורי שלה שהקיף את מובלעת ההתנחלות אלפי מנשה, "יוצרת טבעת חנק סביב הכפרים [ו]פוגעת קשות במרקם החיים כולו".

בחודש הקודם, מחסום שהיה ממוקם בתחומי אותה נפה וחלש על הגישה לכפר אחר הנמצא מאחורי הגדר (עזון עתמה, 2,000 תושבים) הפך ל"מחסום חלקי", המאויש כעת על פי צורך. השינוי שיכר אמנם את גישתם של מרבית התושבים לשירותים, אבל תשע משפחות נותרו מבודדות מיתרת הכפר על ידי גדר שנייה. על התנועה דרך גדר זו חולש מחסום הנסגר בין 22:00 ל-05:00, ובשעות אלו נמנעת מתושבי הכפר גישה לטיפול רפואי במקרי חירום. בנוסף, גדר שנייה זו מגבילה את הגישה לכ-2000 דונמים של אדמה חקלאית השייכת לחמש קהילות פלסטיניות.

כרגע, המספר הכולל של פלסטינים החיים בשטחים הסגורים שמאחורי הגדר הינו 7,700 בקירוב, לעומת 10,000 נפש קודם לכן. אף שסילוק המחסומים והדרישות להיתרים הינם צעדים שיש לכרך עליהם, העתקת התוואי באזור קלקיליה נותרת בניגוד גמור לחוות הדעת המייעצת של בית הדין הבינלאומי לצדק מיולי 2004, שקבעה כי קטעי הגדר שנבנו מעבר לקו הירוק ובתוך שטח הגדה המערבית אינם חוקיים.

בניגוד להתפתחויות באזור קלקיליה, הגישה לקהילה אחרת שמעבר לגדר, בדרום נפת חברון, ליד התנחלות מצדות יהודה, ממשיכה להידרדר. מאז פברואר 2010 נדרשים תושביה של קהילה זו, המונה 110 בני אדם ממשפחת אבו קביטה, להשיג היתרים על מנת להמשיך לחיות בבתיהם. החודש פג תוקף ההיתרים של 12 מתושבי הקהילה והמתיק הישראלי סירב לחדשם, בטענה שבעליהם מתגוררים במובלעת על בסיס עונתי ולפיכך אינם זכאים להיתר "תושב קבע". בנוסף על הסיכון האפשרי לעקירה בכפייה של כל התושבים, במונחים מידיים התפתחות זו עלולה להשפיע על אספקת המים לקהילה, הואיל ואחד התושבים שבקשתם לחידוש ההיתר נדחתה הינו בעליו של טרקטור, שהיה האמצעי היחיד לשנע מים אל הקהילה.

ההליכים במחסום בית יתיר, החולש על הגישה למובלעת אבו קביטה, הפכו את התנועה אל תוך המובלעת והחוצה ממנה להתנסות מתישה ומשפילה עבור התושבים. במספר מקרים נמנעה



ב-2010 אישר הצוות ההומניטרי המקומי תוכנית תגובה שמטרתה מתן מענה לצרכים הדחופים ביותר של קהילות חלשות בתחומי המזון, החינוך והמחסה.

בכל האמור במחסה, התוכנית קוראת להקפאת הריסות של בתים בשטח C בגין היעדר היתרי בנייה, וכן להכרה בזכות לבנייה ללא היתר של מחסות אטומים בפני פגעי מזג האוויר. ארבעה חודשים לאחר הגשת התוכנית, האו"ם והארגונים השותפים לו עדיין ממתנים לתגובה רשמית מהרשויות הישראליות.

משבר המחסה עימו מתמודדים פלסטינים המתגוררים בשטח C, או מחזיקים בבעלותם אדמות בתחומי, נובע בעיקר מהגבלות התכנון והבנייה הנאכפות על ידי המנהל האזרחי הישראלי (מנהא"ז).⁴ ככלל, בנייה פלסטינית מותרת רק בתחומי התוכניות המפורטות שהנפיק המנהא"ז, המכסות כולן יחד פחות מאחוז אחד משטח C, שברובו כבר בנוי.

כניסת סחורות - לרבות מזון - אל תוך המובלעת, אחרי שסגל המחסום החליט כי הכמויות הן "מסחריות", ולא לשימוש אישי. ילדים החוצים את המעבר מעוכבים לעיתים קרובות כשאינם יכולים להציג העתק של תעודת הלידה שלהם, ומשום כך הם מגיעים באיחור לכתי-הספר שלהם מעברה השני של הגדר.

סקירה מיוחדת על שטח C: מתן מענה לצרכי מחסה בסיסיים

שטח C, המהווה 60 אחוזים מן הגדה המערבית, זוהה כאזור בעל קדימות עליונה לסיוע הומניטרי, בשל רמת הצורך הגבוהה הנובעת משנים של הזנחה ובידוד.³ ברם, בניסיונותיהם לתת מענה לצרכיהן של קהילות חלשות ופגיעות בשטח C נתקלו ארגונים הומניטריים באתגרים ניכרים, בשל השליטה הישראלית המתמשכת באזור ובמיוחד בעטיין של דרישות מגבילות להיתרים. כתוצאה מכך, בינאר

אלפי משפחות מצויות בסכנת עקירה בכפייה וחיות במצב של אי-ודאות כרונית בשל צווי הריסה תלויים ועומדים כנגד מבני מגורים לרבות מאהלים, שהונפקו בעשור האחרון.

סטודנטים לרפואה נתקלים בקשיי גישה ללימודי התמחות בירושלים המזרחית

כ-150 סטודנטים בשנה הרביעית, החמישית והשישית ללימודיהם בבית-הספר לרפואה אל קודס מתמחים בבתי-חולים בירושלים המזרחית, בלימודי התמחות בתחומים כמו רפואת ילדים, רפואת ילודים, קרדיולוגיה ורפואה פנימית. ברבים מתחומי התמחות אלה לא ניתן להשיג הכשרה רפואית ברמה דומה במקומות אחרים בשפ"כ.

מאחר שכ-90 אחוזים מהתלמידים הללו מחזיקים בתעודות זהות של הגדה המערבית, בכדי להגיע לירושלים המזרחית הם נאלצים להשיג היתרים שמנפיקה ישראל. לדברי בית-החולים מוקסד, המטפל בהשגת היתרים לאנשי סגל רפואי בכל ששת בתי-החולים בירושלים המזרחית, במאי 2010 נדחו בקשות ההיתרים של ארבעה סטודנטים, שלוש מהן בקשות חדשות ואחת - בקשה לחידוש.

תוכניות כאלה אושרו רק למיעוטם של הכפרים בשטח C, והן אינן מסוגלות לתת מענה לצורכיהן של קהילות פלסטיניות. כ-70 אחוזים משטח C אינם זמינים לתכנון ושימוש פלסטיני ואי אפשר לבקש בהם היתרי בנייה מאחר והם הוקצו במהלך השנים לשימוש צבאי ישראלי או להתנחלויות.

בקהילות רועים בכל רחבי שטח C, העוני הגובר וסכנת ההריסה היקשו יותר ויותר על המשפחות לשפר את איכות המבנים המשמשים למגורים, או לתחזקם כיאות ולאטום אותם בפני פגעי מזג האוויר. משפחות רבות חיות במערות, שאינן מאוררות כיאות ולעיתים קרובות קירותיהן ותקרותיהן טחובים. הצפיפות רבה ומשפחות חשופות לגשם ולקרה בחורף, ולטמפרטורות גבוהות מאוד בקיץ, מצבים המעלים חששות בריאותיים, במיוחד בכל האמור בחלשים ובפגיעים ביותר - ילדים וקשישים.

המנהל האזרחי הישראלי, אף שלא ביצע אמנם בחודש מאי הריסות בתים בשטח C, המשיך לחלק צווי הפסקת עבודה והריסה למבנים משוללי היתרי בנייה. מאז תחילת 2010 הרסו הרשויות הישראליות בסך הכול 65 מבנים בבעלות פלסטינית בשטח C, ובכך הביאו לעקירתם בכפייה של 125 פלסטינים.

מקרה מבחן של סטודנט לרפואה: "התבקשתי לרגל אם אני רוצה ללמוד"

סטודנט בבית-הספר לרפואה אל קודס אמר לארגון הבריאות העולמי שאינו יכול להמשיך בהתמחותו בבית-חולים בירושלים המזרחית מפני שההיתר שלו הוחרם על ידי הצבא הישראלי.

"כחלק מלימודי בבית-הספר לרפואה אל קודס באבו ד'ס, התמחיתי בשנתיים האחרונות בבית-חולים בירושלים המזרחית. כפלסטיני מהגדה המערבית, אני זקוק להיתר כדי להיכנס לירושלים. מעולם לא נתקלתי בכעיות בהשגת היתר. אבל באביב של השנה הנוכחית חררם חייל את ההיתר שלי במחסום. נאמר לי שאם אני רוצה לקבל אותו בחזרה עלי לפנות לשירות הביטחון הכללי (שב"כ).

כשזומנתי סוף סוף לפגישה, כעבור שבועות אחדים, אמר לי קצין הש"ב: 'אם תעזור לנו נעזור לך'. הם ביקשו ממני לדווח להם על הפעילות של עמיתי, ובמיוחד על נסיעות לחו"ל. במלים אחרות, התבקשתי לרגל אם ברצוני ללמוד. סירבתי, וכתוצאה מכך לא הוחזר לי ההיתר שלי.

אף שאני יכול להמשיך בהתמחותי בחברון, למשל, יהיו לכך השלכות קשות על איכות לימודי. בבית-החולים במזרח ירושלים, שבו עבדתי, יש חצי תריסר פרופסורים בתחום ההתמחות שלי. בחברון יש רק אחד. כמו כן יש הרבה פחות אינטראקציה בין הסטודנטים, מפני שבגדה המערבית יש בכל בית-חולים הרבה פחות סטודנטים.

כשאסיים את לימודי התואר הראשון שלי בבית-הספר לרפואה אל קודס, בעוד מעט יותר משנה, אני רוצה לנסוע ללימודי התמחות בארה"ב. התואר שלי מוכר בארה"ב, בבריטניה, בעולם הערבי ובעוד מדינות רבות. ישראל, לעומת זאת, מסרבת להכיר בהכשרתנו המקצועית."

שהרשויות הישראליות סירבו לחדש את ההיתרים שלהם.

לדברי בית-הספר לרפואה אל קודס, נכון למועד זה ב-2010 אחד-עשר סטודנטים לא היו מסוגלים להמשיך בהתמחותם בירושלים המזרחית, משום

רצועת עזה

אזרחים ממשיכים לשאת בעיקר הנטל של האלימות הישראלית-פלסטינית

לכחות 40 אחוזים מההרוגים ו-83 אחוזים מהפצועים הפלסטיניים מאז סוף מתקפת "עופרת יצוקה" הינם אזרחים

בתקרית אחת ירו כוחות ישראלים שהיו מוצבים בגבול על ישיש פלסטיני בן 75 שעלה לקבר רעייתו בבית-קברות בניבלייה, והרגו אותו; נסיבות ההריגה עדיין אינן ברורות. שני ההרוגים האחרים החודש היו חמושים חברי פלגים פלסטיניים, שנורו ונהרגו על ידי חיילים ישראלים, לכאורה בעת שניסו להטמין מטען צד ליד גדר הגבול ממזרח לחאן יונס.

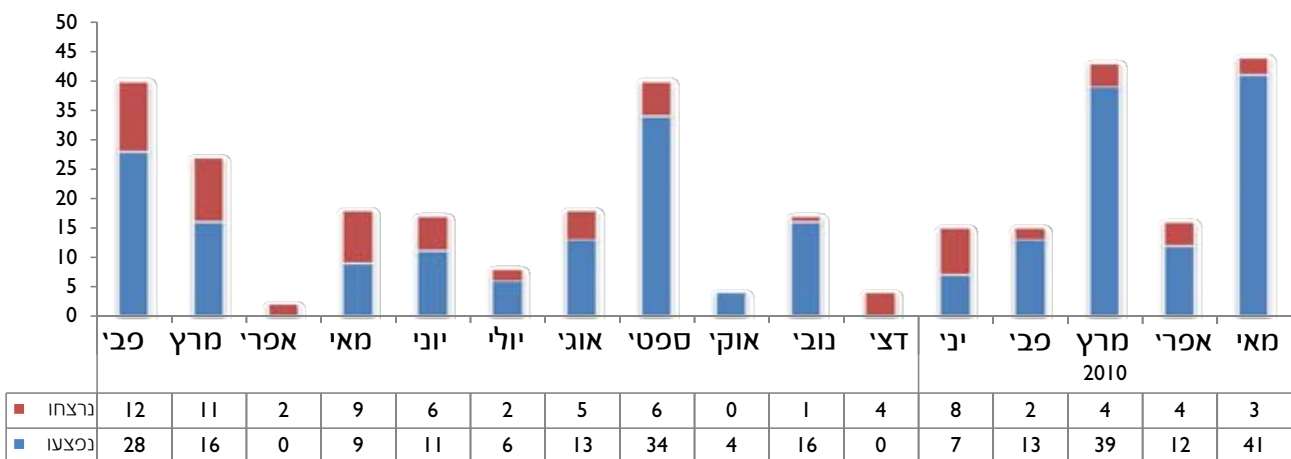
מרבית מקרי הפגיעה החודש התרחשו ב-26 במאי, כשבשעה אחת לפנות בוקר בקירוב תקף חיל האוויר הישראלי מתקן אימונים של החמאס מצפון לבית חנון; בתקיפה נפצעו 31 אזרחים, ביניהם שבעה ילדים ושש נשים, שהתגוררו בקרבת המתקן שהיה יעד התקיפה. המתקן נהרס כליל ו-26 מהבתים סביבו ניזוקו קשות. התקיפה באה בעקבות ירי, בידי פלגים פלסטיניים, של טילים מתוצרת מקומית מאזור זה לעבר ישראל, אף שהירי לא גרם לנפגעים או לנזק לרכוש.

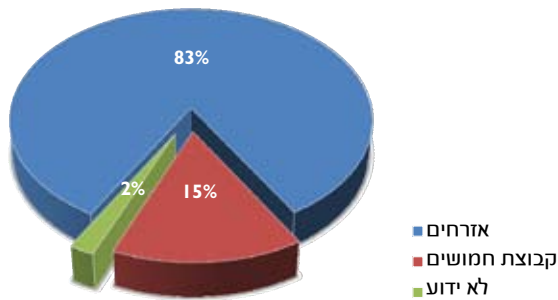
כמו כן דווח החודש על חמש תקריות שבהן פתחו כוחות ישראלים באש לעבר קבוצות פלסטינים שאספו גרוטאות מתכת ליד הגבול, ופצעו שישה אזרחים. הסיכונים לחייהם של פלסטינים העוסקים באיסוף גרוטאות מתכת ובסילוק פסולת בניין

בהשוואה לחודש הקודם הביא עימו חודש מאי עלייה משמעותית במספר הנפגעים הפלסטיניים בהקשר של הסכסוך הישראלי-פלסטיני, בעיקר בשל תקרית אחת שגרמה לפצועים רבים. בסך הכול נהרגו במשך החודש שלושה פלסטינים, ו-41 אחרים נפצעו - נתון המהווה את מספר הנפגעים הגבוה ביותר (הרוגים ופצועים גם יחד) מאז סוף מתקפת "עופרת יצוקה". חרף הגידול בתדירות הירי הפלסטיני אל ישראל לקראת סוף החודש, לא גרם ירי זה לנפגעים ישראלים או לנזק לרכוש ישראלי.

כל מקרי הפגיעה החודש התרחשו באזורים המרוחקים כקילומטר אחד מגבול עזה עם ישראל. הצבא הישראלי ממשיך להגביל את הגישה של פלסטינים בשטחים האלה, לעיתים קרובות באמצעות פתיחה בייריות אזהרה" לעבר אנשים הנכנסים אליהם, בעוד שפלגים חמושים פלסטיניים ממשיכים לבצע פעילויות צבאיות.

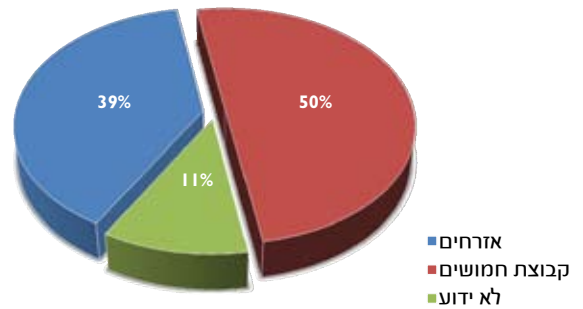
הרוגים ופצועים פלסטיניים ברצועת עזה פברואר 2009 עד מאי 2010





שנהרסו, שלטעת רשות המקרקעין הפלסטינית נבנו באופן לא חוקי, היו עשויים מבטון, שישה היו מקורים באזבסט ושניים נבנו מלכני בוך. בנוסף על כך הרסה רשות המקרקעין הפלסטינית שלושה בתים שנבנו על פי עקרונות אקולוגיים (מבנים ירוקים). מרבית המשפחות העקורות הקימו אוהלים עשויים משקי קמח על חורבות בתיהן ההרוסים.

על פי אומדן של המרכז הפלסטיני לזכויות אדם, בשכונת תל א-סולטאן לבדה קיימים עוד כ-200 בתים נוספים המיועדים להריסה, מהם 180 מבני מגורים, שבנינם מצויים 1,200 בני אדם בסכנת עקירה בכפייה. הרשויות המקומיות הצהירו כי ההריסות הללו היו חלק ממסע נרחב יותר שתוכנן להשיב לידי השלטונות את השליטה באדמות ציבוריות, שלטענתן נתפסו באופן בלתי חוקי על ידי יחידים. על פי נתונים סטטיסטיים שמסרה רשות המקרקעין הפלסטינית, כ-30 אחוזים משטח רצועת עזה מוגדרים כאדמת ציבוריות, שכמעט שליש מהן (12,000 דונמים) מצויות כרגע בשימוש בלתי חוקי בידי יחידים, מרביתן (93 אחוזים) למטרות חקלאיות, ומיעוטן (7 אחוזים) לדיר.



בשטחים שבקרב הגבול מעוררים דאגה גוברת. ברצועת עזה ניכרה עלייה בפעילויות מחזור וסילוק פסולת בניין, בשל הביקוש הגבוה לחומרים הדרושים לתיקון בתים או תשתיות אחרות שניזוקו, שיעורי אבטלה גבוהים ושפל כללי בתנאים הכלכליים. עד עתה נפצעו כ-2010 תשעה אזרחים, ביניהם ילד אחד, כשעסקו באיסוף גרוטאות מתכת.

נתוני הנפגעים שרשם המשרד לתיאום ענייני הומניטריים מצביעים על כך שמאז תום מתקפת "עופרת יצוקה" נשאה האוכלוסייה האזרחית בעזה בעיקר הנטל של האלימות הישראלית-פלסטינית; לפחות 40 אחוזים מההרוגים ולפחות 83 אחוזים מהפצועים הפלסטינים מאז פברואר 2009 היו אזרחים.

כמעט 200 בני אדם נעקרו בכפייה בעקבות הריסות בתים על ידי רשויות מקומיות

ב-16 במאי, קצינים של רשות המקרקעין הפלסטינית, הנתונה לשליטת החמאס, מלווים בכוח משטרה, פינו בכוח והרסו 12 מבני מגורים באזור תל א-סולטאן שבנפת רפיח, והביאו בכך לעקירתם בכפייה של 190 בני אדם, רובם ילדים. ארבעה מהמבנים

חמאס משיק מיזם לבניית 1,000 יחידות דיור

בעוד שמרבית מיזמי הבנייה והשיקום של האו"ם עדיין מוקפאים בשל המצור, הכריז החודש משרד העבודות הציבוריות והשיכון בעזה על מיזם שאפתני שמטרתו בנייתן של 1,000 יחידות דיור במשך תקופה של תשעה חודשים. היחידה הראשונה נמסרה לידי אחד המוטבים בניבאליה ב-10 במאי. צופים כי יישומו של מיזם זה יהיה תלוי בחומרי בניין מובחרים דרך המנהרות הפועלות מתחת לגבול עם מצרים, לרבות חומרי שרברבות, ציוד חשמל ואלומיניום, כמו גם בחומרים מתוצרת מקומית, כמו פסולת בניין מרוסקת. כל יחידת דיור כזו תהיה בגודל כ-80 מ"ר, תכלול שני חדרים, חדר רחצה ומטבח ותתוכנן מראש כך שאפשר יהיה להרחיבה כלפי מעלה וכלפי חוץ; העלות המשוערת של כל יחידה הינה 33,000 דולרים ארה"ב.

הפעילות במעברי עזה

עוד חומרי בניין למיזמים ספציפיים; מיזם הדיור של סוכנות הסעד והתעסוקה של האו"ם בחאן יונס מתחדש; 24 מיזמים אחרים של האו"ם עדיין מוקפאים

המצור שהטילה ישראל על רצועת עזה נמשך, ועם זאת, בחוש מאי ניכרה עלייה בכמויות חומרי הבניין שכניסתם לרצועה הותרה. מרכיבים החומרים יועדו לשלושה מיזמים ספציפיים, שקיבלו את אישור המוקדם של הרשויות הישראליות: תיקונו של בית-החולים אל קודס בעיר עזה (שניזוק קשות במתקפת "עופרת יצוקה"), שדרוג תחנת שאיבת השפכים באזור תל א-סולטאן (דרום עזה), וחידושו של מיזם הדיור של סוכנות הסעד והתעסוקה של האו"ם (151 יחידות דיור) בחאן יונס. מרבית חומרי הבניין שכניסתם הותרה במאי נשלחו למיזם הדיור של סוכנות הסעד והתעסוקה של האו"ם. אלה כללו 30 מטעני חצץ, 19 מטעני מלט, ומטען אחד של פלדה מחוסמת. יחד מייצגות הכמויות הללו 13 אחוזים מהכמויות הדרושות למיזם זה.

בחודש מאי נמשכה גם כניסתם של חומרי בניין אחרים, שהחלו להיכנס לעזה בחודשים האחרונים לשימוש מסחרי. אלה כוללים עץ (61 מטענים), אלומיניום (26 מטענים) וזכוכית (13 מטענים). קודם לכן הוברחו החומרים הללו לשוק של עזה דרך המנהרות, וכתוצאה מכך נמכרו במחיר יקר והתאפיינו בדרך כלל באיכות ירודה.

בסך הכול, בחמשת החודשים הראשונים של 2010 נכנסו אל עזה דרך מעבר כרם שלום סך של 388

מטענים של חומרי בניין, לעומת חמישה מטענים בלבד בתקופה המקבילה ב-2009. חרף השיפור, הכמויות הללו עדיין קטנות בהשוואה להיקף היבוא לפני הטלת המצור, וכן בהשוואה לצרכים הממשיים בעזה. כך למשל, בחמשת החודשים הראשונים של 2007 נכנסו לעזה בממוצע מדי חודש 7,400 מטענים של חומרי בניין; אף שיש לכרך על חידוש מיזם הדיור של סוכנות הסעד והתעסוקה של האו"ם בחאן יונס, 24 מיזמי בניין ותשתית נוספים של סוכנות הסעד והתעסוקה של האו"ם, בשווי 109 מיליוני דולרים ארה"ב, עדיין מוקפאים בשל המצור.

יבוא מוצרי ביגוד והנעלה, שהחל בחודש שעבר, נמשך אף הוא; מאז ה-4 באפריל 2010 נכנסו לעזה סך של 218 מטעני בגדים ו-120 מטעני נעליים. יתרה מכך, בפעם הראשונה מאז הטלת המצור יובאו אל עזה 13 מיניבוסים ושלושה אמבולנסים, לשימוש סוכנות הסעד והתעסוקה של האו"ם.

בסך הכול נרשמה במאי עלייה של תשעה אחוזים ביבוא אל תוך עזה, לעומת החודש הקודם (2,794.5 כנגד 2,558.5 מטענים). ברם, הנתון של החודש נותר נמוך בהרבה מן הממוצע החודשי של מטענים שנכנסו אל עזה בחמשת החודשים הראשונים של 2007 (12,350). בדומה לחודשים קודמים, גם החודש היוו מוצרי מזון והיגיינה את מרבית היבוא (67 אחוזים).

האיסור על יצוא מעזה נותר ברובו בתוקף. עם תום עונת הפרחים הטריים, לא יצאו את עזה בחודש מאי מטעני סחורות לייצוא; המטען האחרון של פרחים

ספינה נושאת מטען נעצרה על ידי כוחות ישראליים; תשעה פעילים אזרחיים נהרגו

ב-31 במאי, בשעת בוקר מוקדמת, עצרו כוחות קומנדו של חיל הים הישראלי שש ספינות ועליהן מאות פעילים בינלאומיים וטונות של סיוע לעזה, בעת שאלה הפליגו במים בינלאומיים. אף שהפרטים המלאים של התקרית עדיין אינם ברורים, לכחות תשעה פעילים נהרגו ורבים אחרים נפצעו כשיחידות צבא ישראליות ניסו להשתלט על אחת הספינות; עשרה חיילים ישראליים נפצעו גם הם. מזכ"ל האו"ם באן-קי-מון הביע את זעזועו ממקרי ההרג והפציעה, וקרא לחקירה מלאה של התקרית; נשיא מועצת הביטחון של האו"ם חזר על קריאה זו בהצהרתו.

אחרי שמאות פעילים הוחזקו במעצר במשך עד ארבעה ימים, גורשו כולם לארצות מוצאם.

הסחורות שנשא המשט כללו מלט, מחוללים (גנראטורים), כיסאות גלגלים, תרופות, בגדים ושמיכות וצעצועים. אף שהרשויות הישראליות הכריזו על כוונתן להעביר את הסחורות לעזה, התיאום הדרוש להעברת הסחורות טרם בוצע, ונכון לסוף תקופת הדיווח לא נכנסו הסחורות אל עזה.

התפתחויות אחרונות

בתחילת יוני אישרו הרשויות הישראליות את הכנסתם לרצועה של 11 פריטי מזון והיגיינה חדשים, ביניהם ריבה, חלבה, שימורי פירות, סכיני גילוח ומשחת גילוח.

טריים יצא את עזה ב-18 באפריל. בין דצמבר 2009 לאפריל 2010 יצאו את עזה בסך הכול 118 מטעני יצוא, שכללו פרחים טריים (85 מטענים) ותותים (33 מטענים) - נתון נמוך משמעותית מן הממוצע החודשי של 1,090 מטענים שיוצאו בחמשת החודשים הראשונים של 2007. קודם לכך לא יוצא מעזה דבר במשך יותר משבעה חודשים (מאז ה-27 באפריל 2009), האיסור המתמשך על יצוא מאז יוני 2007 היה אחד מגורמי המפתח לקריסת המגזר הפרטי בעזה.

נמשך המחסור בדלק תעשייתי ובגז לבישול

מצב החשמל נותר לא יציב, בשל המחסור בדלק תעשייתי ובחלפים הדרושים לתפעול תחנת הכוח של עזה במלוא תפוקתה. ביבוא הדלק התעשייתי ניכרה ירידה זה החודש השישי ברציפות; במאי נכנסו אל עזה כ-4.5 מיליוני ליטרים של דלק, לעומת ממוצע חודשי של 6.1 מיליוני ליטרים מאז תחילת 2010. הירידה בכמויות הדלק באה בעקבות פקיעת התוקף, בנובמבר 2009, של התחייבותו של האיחוד האירופי לממן את רכישת הדלק לתחנת הכוח של עזה. האיסור על כניסתם לעזה של כ-97 חומרים חיוניים לתחזוקת תחנת הכוח של עזה, כולל חלפים וחומרי סיכה, נותר בתוקפו מאז יוני 2007. בחודש מאי פעלה תחנת הכוח של עזה בממוצע כ-23

אחוזים מתפוקתה המלאה, שיעור תפוקה שבגיניו נאלצה אוכלוסיית עזה להמשיך ולהתמודד מדי יום עם הפסקות חשמל יזומות שנמשכו 8 עד 12 שעות.

אף שבכמויות גז הבישול שהחודש הותרה כניסתן לעזה דרך המעברים (3,537 טונות) ניכרה עלייה של שמונה אחוזים לעומת החודש הקודם (3261 טונות), על פי אומדן התאחדות בעלי תחנות הדלק, המספקים גם גז לשימוש ביתי, כמות זו מייצגת כ-47 אחוזים מכמות הגז השבועית הדרושה לצרכי התושבים. כל עוד נמשך המחסור נותר בעינו גם הקיצוב של גז לבישול, שבו הוחל בנובמבר 2009.

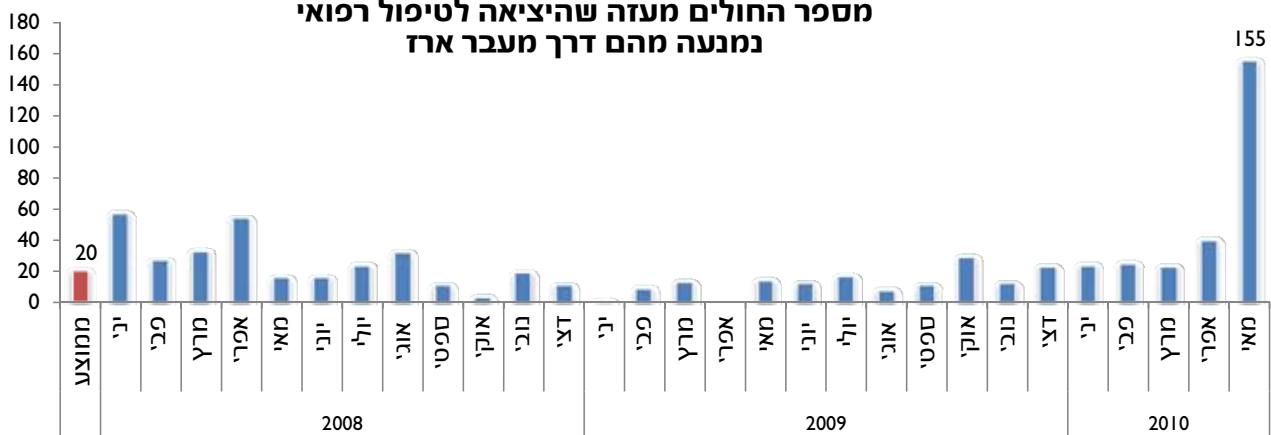
מניעת גישה לטיפול רפואי

עלייה חדה במספר המטופלים הרפואיים המופנים לטיפול בחייל שלא הורשו לצאת דרך מעבר ארז

החולים בעזה פגיעים במיוחד להשפעות המצור, המגביל את כניסתם לעזה של סוגים רבים של אספקה רפואית נחוצה, לרבות תרופות, ציוד חד-פעמי וחלפים לציוד. יתרה מכך, ההגבלות על נסיעה מונעות מאנשי מקצוע מתחום הרפואה לצאת את עזה להשתלמויות, ומונעות מטכנאים להיכנס לעזה כדי לתת שירות לציוד רפואי מתקדם כמו סורקי CT או מכשירי דימות תהודה מגנטית (MRI).

רוב המטופלים הזקוקים לטיפול מומחים מחוץ לעזה מופנים למוסדות בגדה המערבית, בישראל או בירדן, ועליהם להשיג מן הרשויות הישראליות היתר לצאת את עזה דרך מעבר ארז. מבין 1225 בקשות של מטופלים לעבור במעבר ארז, שהוגשו לרשויות הישראליות במאי 2010, נדחו בקשותיהם

מספר החולים מעזה שהיציאה לטיפול רפואי מונעה מהם דרך מעבר ארז





פעוטה בת שלוש, חולת סרטן, מטופלת בירושלים. מטופלים רבים נאלצים לחכות שבועיים עד 6 שבועות לפני שהם יכולים לצאת, גם אם הם סובלים ממחלות מסכנות חיים המצריכות טיפול מיידי. צילום - גיון טורדאי

במאי ראיון המשרד לתיאום עניינים הומניטריים שורת מטופלים רפואיים מעזה, חולי סרטן שטופלו בבית-החולים אוגוסטה ויקטוריה בירושלים המזרחית. מרבית המרואיינים ומלוויהם התלוננו על תהליכי הפניה ואישור היתרים ממושכים ומבלבלים, שעשויים לגזול משבועיים ועד שישה שבועות. כאשר למטופל דרושים מספר מחזורי טיפול, עליו לחזור על אותו התהליך שוב ושוב. כמו כן התלוננו המרואיינים על תנאים קשים, ובמקרים אחדים אף טראומתיים, במעבר ארז. סורקי הגוף במעבר זה מחייבים את הנבדקים לעמוד זקופים כשידיהם מורמות מעל לראשיהם, תנוחה שמקשה מאוד על מטופלים רבים, הסובלים התקפי סחרחורת; בשל כך נאלצים רבים מהמטופלים להסתייע במלוויהם בכדי להתפשט. כמה מהילדים המקבלים טיפולים לוו על ידי קרובים שאינם הוריהם, הואיל והוריהם לא קיבלו היתרים לצאת את עזה.

מרגע שמטופל נתון יוצא ממעבר ארז ומגיע לירושלים, נדרש בית-החולים להגיש בקשה להארכת היתר היציאה לפרק הזמן הדרוש. ברם, לדברי בית-החולים, מאז מרס לא אישרו הרשויות הישראליות הארכות להיתרים, כך שמטופלים נאלצים להישאר בתחומי בית-החולים או מקום המגורים שבו מתאכסנים המטופלים העזתיים.

בשל ההגבלות על יבוא חומרי בניין, או בשל מיקומם בתוך האזור המוגבל בקרבת הגבול עם ישראל. גם דייגים מתמודדים עם הגבלות גישה לשטחי דיג הממוקמים במרחק העולה על שלושה מיילים ימיים מן החוף, בשל הגבלות שהטיל הצבא הישראלי. כתוצאה מכך, בין 2008 ל-2009 פחת שלל הדיג ב-47 אחוזים, וצמצם בכך את יכולתם של דייגים להפיק רווח בר-קיימא מעבודתם.

באירוע לתקשורת שהתקיים בעזה ב-25 במאי, קראו סוכנויות סיוע הומניטריות לממשלת ישראל להסיר את הגבלות הגישה שהוטלו על כניסה ויציאה של חומרים הדרושים לשיקום מגזרי החקלאות והדיג, ולהתיר גישה בטוחה ובלתי מוגבלת לאדמות חקלאיות ולשטחי דיג.

ניתן לשקם את מגזרי החקלאות, הדיג והמרעה כך שייבאו יבולים טובים יותר - כך יוכלו להציע פיתרונות מעשיים שיתמכו בהכנסתה של האוכלוסייה ובנגישותה למזון טרי, אם יוסר המצור.

יותר מ-5,500 פלסטינים חצו את הגבול אל מצרים

מעבר רפיח נפתח באופן יוצא מן הכלל, זו הפעם השלישית מאז תחילת 2010, לפרק זמן בן שישה ימים, בין ה-15 ל-20 במאי. בפרק הזמן שבו היה המעבר פתוח, יצאו דרכו את רצועת עזה 5,507 פלסטינים בסך הכול, ו-1,046 הורשו לחזור אל תוכה. בדומה לפעמים הקודמות שבהן נפתח המעבר, גם הפעם הוגבלה הגישה דרכו למקרים הומניטריים, כולל מטופלים ומלוויהם, ופלסטינים אחרים, ביניהם סטודנטים הרשומים לאוניברסיטאות בחו"ל, אנשי עסקים ובעלי דרכונים זרים. הרשויות המצריות סירבו לאשר את יציאתם של 614 פלסטינים נוספים, שנרשמו אצל הרשויות המקומיות בבקשה לצאת את עזה. ביוני 2006, בעקבות לכידתו של החייל הישראלי גלעד שליט, החל מעבר רפיח לפעול באופן לא סדיר וביוני 2007 נסגר רשמית. מאז נפתח המעבר לפרקי זמן מתוכננים, אך לא סדירים, למשך יומיים עד שלושה ימים בחודש, כדי לאפשר מעבר מוגבל של בני אדם מסוימים. בחמשת החודשים הראשונים של 2006 עברו במעבר בממוצע 650 בני אדם ביום. מועדי הפתיחה הלא-צפויים והלא-ודאיים, לצד הקריטריונים המעורפלים לאישור מעבר וצפיפות היתר במעבר עצמו, מקשים מאוד על נוסעים פלסטיניים המשתמשים במעבר רפיח.

של 155 מטופלים, 13 אחוזים מסך המבקשים. זו עלייה משמעותית לעומת חודשים קודמים: הממוצע החודשי מאז ינואר 2008 היה 20 סירובים בקירוב לחודש, או כ-2 אחוזים מסך המבקשים.

בהודעה לתקשורת מן ה-14 ביוני, פרסם הוועד הבינלאומי של הצלב האדום הצהרה על כך ש"מתוקף החוק ההומניטרי הבינלאומי, על ישראל להבטיח מתן מענה לצרכים הבסיסיים של תושבי עזה, לרבות טיפול רפואי נאות." יתרה מכך, "הסגר מהווה ענישה קולקטיבית הנאכפת תוך הפרה ברורה של מחויבותיה של ישראל מתוקף החוק ההומניטרי הבינלאומי."⁵

114 תרופות חיוניות אזלו כליל בעזה

מספר התרופות שאזלו כליל בבית המרקחת המרכזי בעזה הגיעה לשיא של כל הזמנים מאז תחילת המצור, ביוני 2007

נכון לשלהי מאי, אזלו כליל 114 מתוך 480 תרופות חיוניות. הרשימה כוללת סוגי אנטיביוטיקה, תרופות לטיפול במחלות כרוניות, במקרי חירום ובחולי נפש, כמו גם תרכובות מזון מיוחדות לתינוקות הסובלים ממחלות מסוימות. כתוצאה מכך לא ניתן לטפל במגוון רחב של מחלות, ביניהם הפרעות דימום, סוגי מסוימים של סרטן, כמה סוגים של מחלות נפש, אי-ספיקת כליות ואלרגיות למוצרי חלב אצל תינוקות.⁶

משרד הבריאות ברמאללה אחראי לאספקת תרופות וציוד רפואי מתכלה לעזה, אבל כשלי תאום פנימיים בין הרשויות בעזה וברמאללה, כמו גם קשיים בתהליכי האישור להכנסת פריטים שונים לעזה, שיבשו את המשלוחים הסדירים. עד לסוף מאי 2010 סיפק משרד הבריאות הפלסטיני משלוח של 200 משטחי אריזה של תרופות חיוניות - המשלוח היחיד שהתבצע השנה.

השפעת המצור והגבלות גישה אחרות על המגזר החקלאי

המצור, כמו גם הגבלות הגישה שהטילה ישראל על "אזור החיץ" ואזור הדיג, השפיעו באופן חמור על המגזר החקלאי, ותרמו ישירות לעליה באי-הביטחון התזונתי. 60 אחוזים מן האוכלוסייה, בקירוב, עובדים בחקלאות, ויותר מ-40 אחוזים מן האדמות הראויות לעיבוד בעזה אינם נגישים או שלא ניתן לעבדם, בשל נזק שנגרם לשטחים חקלאיים במהלך "עופרת יצוקה" והעובדה ששיקומם של שטחים אלה מעוכב

על חשבון איכות החינוך שהם מספקים. מרבית בתי-הספר בעזה פועלים זה כבר על בסיס משמרות כפולות, אמצעי שאילץ את בתי הספר לצמצם את שעות הלימוד בכמעט שלישי, וכן לבטל פעילויות מסוימות שמחוץ לתוכנית הלימודים. בנוסף על כך, כיתות רבות נעשו צפופות יתר על המידה, כשבשכבות גיל מסוימות מצטופפים עד 50 תלמידים בכל כיתה, עובדה המגבילה מאוד את תשומת הלב האישית שלה זוכה כל תלמיד באופן פרטני. אף שהנתונים ההשוואתיים לעומת שנים קודמות אינם זמינים, אפשר שאמצעים אלה תרמו לירידה הכללית באיכות החינוך בעזה: כך למשל, רק 46 ו-50 אחוזים מן התלמידים עברו את הבחינה המשולבת, שלב 4, בערבית ובמתמטיקה, בהתאמה.

על מנת להכיל כמות גדולה של תלמידים הגדלה, בחמש שנות הלימודים הקרובות זקוקה סוכנות הסעד והתעסוקה של האו"ם לתוספת של 100 בתי-ספר, ש-15 מהם דרושים באופן מיידי. בנוסף על כך, משרד החינוך בעזה מעריך שהוא זקוק ל-10 עד 14 בתי-ספר נוספים, כדי לתת מענה לצורכי אוכלוסיית התלמידים בשנה הקרובה.

מחסור בחדרי כיתה נפוץ גם בכמה משטחי הגדה המערבית, ובעיקר בשטח C ובירושלים המזרחית. מתקני חינוך רבים הממוקמים בקהילות בשטח C אינם עומדים בתקני בטיחות והיגיינה, ומעל אחרים מרחפת סכנת הריסה בגין היעדר היתרי בנייה. נכון לעכשיו יש בשטח C לפחות 20 בתי-ספר המנועים מהרחבת מתקניהם, או כאלה שבנו בלי היתרי בנייה ועקב כך קיבלו מן המנהל האזרחי הישראלי (מנהאי"ז) צווי הפסקת עבודה או הריסה. הגישה לחינוך נפגעת גם בשל ההגבלות על תנועת פלסטינים, וכן בשל אלימות מתמשכת של מתנחלים. האו"ם והקהילה ההומניטרית פיתחו תוכנית תגובה במטרה לתת מענה לצרכים הדחופים ביותר בכל האזור בגישה לחינוך בקהילות בשטח C (רי גם הפרק העוסק בשטח C).

בירושלים המזרחית, עיריית ירושלים ומשרד החינוך הישראלי אחראים למתן חינוך ציבורי. דוח שפרסמה במאי האגודה לזכויות האזרח בישראל⁹ מצביע על כך שבעוד שהאוכלוסייה הפלסטינית בירושלים

מאי 2010	אפריל 2010	הגנה על ילדים
1	2	ילדים פלסטינים שנהרגו
0	0	ילדים ישראלים שנהרגו
25	42	ילדים פלסטינים שנפצעו
0	0	ילדים ישראלים שנפצעו
0	0	ילדים פלסטינים שנעקרו עקב הריסת בתים
א.נ.	א.נ.	ילדים פלסטינים המוחזקים בבתי כלא ישראליים

פגיעה בזכותם של תלמידים פלסטיניים לחינוך

עשרות אלפי תלמידים פלסטיניים נאלצים להתמודד עם מחסור בכיתות בכל רחבי השפי"כ

שנת הלימודים 2010-2011 מתקרבת, ועשרות אלפי תלמידים פלסטיניים בכל רחבי השפי"כ צפויים להתמודד עם מחסור משמעותי בבתי-ספר ובכיתות בשל המצור על עזה, משטרי גישה והיתרי בנייה מגבילים בשטח C, ומדיניות תכנון עירונית לא מספקת ומפלה בירושלים המזרחית.

כרגע רשומים כמעט 440,000 תלמידים לבתי-ספר של סוכנות הסעד והתעסוקה של האו"ם ולבתי ספר ממשלתיים ברצועת עזה, ומספריהם גדלים במהירות. מספר הילדים הרשומים בבתי-ספר של סוכנות הסעד והתעסוקה של האו"ם לבדם גדל במוצא בכ-7,500 נפש בשנה, ובתחילת שנת הלימודים 2010-2011 הוא צפוי להגיע ל-212,000 נפש. משרד החינוך בעזה מתמודד גם הוא עם מחסור בכיתות, בשל הגידול הכללי באוכלוסיית התלמידים והעובדה שתלמידים עוזבים את בתי-ספר של סוכנות הסעד והתעסוקה של האו"ם כדי להמשיך בלימודים בכיתה יי⁷. ברם, בשל האיסור המתמשך על כניסת חומרי בניין, שמנע בנייה, שיפוץ או הרחבה של בתי-ספר, לא הדביק מספר הכיתות את הגידול באוכלוסיית התלמידים.⁸

מרבית בתי-ספר של סוכנות הסעד והתעסוקה של האו"ם, כמו גם בתי-הספר הממשלתיים, מתמודדים עוד טרם המצור עם מחסור חריף בכיתות לימוד, מחסור שבעטיו אומצו אסטרטגיות חלופיות כדי להכיל את אוכלוסיית התלמידים התופחת במהירות,

המזרחית גדלה ליותר מפי ארבעה מגודלה ב-1967, ההשקעה במתקני בתי-ספר לא תאמה את צרכיהם הגדלים של התלמידים. כרגע חסרות בירושלים המזרחית יותר מ-1,000 כיתות, ומבנים קיימים רבים הם תת-תקניים ואינם עומדים בתקני חינוך ובריאות בסיסיים.¹⁹ כתוצאה מכך, שיעור הנשירה עם תום הלימודים בבתי-הספר היסודיים בקרב ילדים פלסטיניים הרשומים בבתי-ספר עירוניים בירושלים המזרחית מגיע עד 50 אחוזים.

מתוקף החוק ההומניטרי הבינלאומי והמשפט הבינלאומי לזכויות אדם, ישראל מחויבת לספק ולנהל לאוכלוסייה האזרחית החיה תחת כיבוש שירותים בסיסיים, לרבות חינוך, או לכל הפחות לא להפריע לאספקתו.²⁰ הזכות לחינוך חיונית ליכולתו של כל ילד לממש את מלוא הפוטנציאל שלו או שלה, ובהרחבה, את הפוטנציאל של החברה שבה הם חיים. מהיותם מקומות מפלט בטוחים, אין דבר שישווה בחשיבותו לבית-הספר בכל האמור במתן היציבות הדרושה כל-כך, והשבת תחושה של נורמליות ותקווה לילדים ולבני משפחותיהם, במיוחד בהקשר של סכסוך וכיבוש צבאי ממושכים.

תת-מימון של מיזמים הומניטריים מעורר חששות הליך הפנייה המשולב של השפי"כ לשנת 2010 הוא אחד ממסעות ההתרמה ההומניטריים הזוכים למימון המועט ביותר שבנמצא - כרגע עונה המימון רק על 28 אחוזים מסך הדרישות המקוריות.²¹ במקור קראה הקהילה ההומניטרית בשפי"כ לגיוס 664.4 מיליוני דולרים עבור 236 מיזמים הומניטריים, לרבות מיזמי התאוששות מוקדמת. נכון ל-4 ביוני 2010, התקבלו 185 מיליוני דולרים. בעוד שמיזמי מפתח כמו חלוקת

מזון וכסף מזומן בתמורה לעבודה מומנו באמצעות שימוש במימון משנת 2009, מיזמים אחרים נאלצו להיפסק בשל חוסר מימון. כך למשל, בשל קיצוצים בתקציב נאלצה מרפאה ניידת להפסיק לשרת 25 קהילות בגדה המערבית. באמצע השנה תוקנו הדרישות ל-599 מיליוני דולרים, באמצעות מיזוג של כמה מהמיזמים, ביטול של מיזמים אחרים בשל חוסר מימון, ותיקון של נתונים, הואיל ומיזמים שיקבלו מימון באיחור יכסו שישה חודשים או פחות, ולא שנה שלמה. בהיעדר מימון נוסף, יקוצץ היקפן של פעילויות רבות אחרות, או שהן יוקפאו במחצית השנייה של השנה.

בחודש מאי אישרה קרן החירום ההומניטרית מימון לשלושה מיזמים, בסך 190,000 דולרים, רבנים למען זכויות אדם קיבלו תמיכה במימון להכנתן והגשתן של תוכניות מתאר וסקר קרקעות לתמיכה בשלוש קהילות בגדה המערבית, כחלק ממאמציהם למנוע את גירוש הקהילות ועקירתן בכפייה מאדמותיהן.

שריפה בצפון בקעת הירדן השמידה 3,000 דונמים של אדמת מרעה, ובכך השפיעה ישירות על מקורות מחייתן של ארבעים משפחות. הסוכנות לשיתוף פעולה טכני ולפיתוח (ACTED) וקרן המזרח הקרוב (NEF) קיבלו מימון מטעם קרן החירום ההומניטרית על מנת להגיב במשותף לצורכי המשפחות שהושפעו מן השריפה, באמצעות אספקה של מספוא וזרעים שיספיקו לקיים את העדרים במשך ארבעה חודשים.

בסוף מאי הייתה היתרה של קרן החירום ההומניטרית בסך 7.1 מיליוני דולרים.

1. כביש זה מספק קשר ישיר בין מחסום ואדי נאר לבין הכביש הראשי המוביל לאזור רמאללה. הכביש היה סגור לתנועה פלסטינית מאז 2001, בשל העובדה שהוא עובר ליד הכניסה להתנחלות קידר.
 2. העתקת תוואי זו יושמה תוך ציות לפסיקתו של בית המשפט הגבוה לצדק הישראלי משנת 2005.
 3. זו הראשונה בסדרת כתבות שייכללו במעקב ההומניטרי, יסבות שומת לב לסוגיות ההומניטריות שעיון מתמודדים תושבי שטח C, ויביאו עדכונים בנוגע לתגובות הקהילה ההומניטרית והרשויות הישראליות לצרכים אלה.
 4. רי המשרד לתיאום עניינים הומניטריים בשפ"כ, "הגבלת המרחב: משטר התכנון והבנייה שישראל מיישמת בשטח C של הגדה המערבית", דצמבר 2009.
 5. הסגר על עזה: לא עוד שנה! הצהרה לתקשורת של הוועד הבינלאומי של הצלב האדום, ה-14 ביוני 2010 (מחוץ לתקופה אותה מכסה דוח זה).
 6. אזלו כליל: פקטור VIII ופקטור IX, פרוגרף או פרוטופיק (tacrolimus), הלידול (האלופרידול), אריתרופויטין תמ"ל פרגיסטימיל.
 7. בכתי-ספר של סוכנות הסעד והתעסוקה של
8. בשנה האחרונה עלה מספר בתי-ספר של סוכנות הסעד והתעסוקה של האו"ם מ-221 ל-228, כשכתי-הספר החדשים משתמשים במתקנים שנשכרו מן הרש"פ.
 9. זכויות אדם בירושלים המזרחית, עובדות ונתונים, מאי 2010, האגודה לזכויות האזרח בישראל.
 10. האגודה לזכויות האזרח בישראל ועמותת עיר עמים, דוח מצב. מערכת בתי-הספר הערבית-פלסטינית בירושלים המזרחית לקראת שנת הלימודים 2009-2010, ספטמבר 2009.
 11. אמנת גינבה הרביעית, סעיף 10, ההכרזה לכל באי העולם בדבר זכויות האדם, סעיף 26.
 12. נכון למועד כתיבתו של דוח זה, רק שני מסעות גיוס תרומות, באוגנדה ובאפריקה המערבית, קיבלו פחות מימון. אומדן זה אינו כולל התחייבויות שלגביהן לא נחתם מזכר הבנה, אך שארגונים מסוימים קיבלו הבטחות מתורמים כי המימון צפוי להגיע בקרוב.

הנוסח המחייב הוא הדוח בשפה האנגלית; לקריאתו פנו לאתר OCHA:

http://www.ochaopt.org/documents/ocha_opt_the_humanitarian_monitor_2010_06_21_english.pdf

ברשימה המפורטת לעיל ארגוני וסוכנויות או"ם וארגונים הומניטריים מקומיים ובינלאומיים המשתתפים בקבוצות עבודה מגזרית ומספקים בעקביות מידע עבור דו"ח המעקב ההומניטרי:

United Nations Children's Fund (UNICEF), United Nations Development Programme (UNDP), United Nations Development Fund for Women (UNIFEM), United Nations Educational Scientific and Cultural Organization (UNESCO), United Nations Food and Agricultural Organization (FAO), United Nations Office for the Coordination of Humanitarian Affairs (OCHA), United Nations Office for the High Commissioner of Human Rights (OHCHR), United Nations Population Fund (UNFPA), United Nations Relief and Works Agency for

Palestine Refugees in the Near East (UNRWA), United Nations Special Coordinator for the Middle East Peace Process (UNSCO), World Food Programme (WFP), World Health Organization (WHO), Al Haq, Badil, Save the Children (UK), Defence for Children International – Palestine Section (DCI-PS), Oxfam GB, Palestine Hydrology Group (PHG), Campaign for the Right to Enter, ACF-E, AAA, ACP, ACAD, and members of the Temporary International Mechanism (TIM).

*לפרטים ולמידע נוסף פנו אל יחזקאל ליין, דוא"ל: lein@un.org טל: 02-5829962