

מעקב הומניטרי פברואר 2010

סקירה כללית



מחסה בקהילת הרועים ביר אל עיד, שטח C, דרום הר חברון; צילום: פטריק צול, UNOCHA

ההתפתחויות בחודש פברואר מדגישות פעם נוספת את פגיעותם של ילדים פלסטינים החיים באזורים שונים בכל רחבי השטח הפלסטיני הכבוש (שפ"כ).

ברצועת עזה נפצעו החודש שלוש ילדות (בנות 5, 11 ו-12) כשאכלו ארוחת בוקר בביתן, מפגז טנק שנורה על ידי כוחות ישראליים לעבר אזור המאוכלס באזרחים. ההפגזה ארעה אחרי שמוקדם יותר באותו בוקר פתחה קבוצה לא מזוהה של חמושים פלסטינים באש על כוחות ישראליים שהיו מוצבים לצד הגבול. אזרחים החיים או עובדים בסמוך לגבולה של עזה עם ישראל חשופים לירי של כוחות ישראליים, בהקשר של אכיפת הגבלות הגישה או בתגובה לאש פלסטינית.

של תחנת החשמל של עזה, וזאת בעטיו של משבר המימון המתמשך. במשך מחצית חודש פברואר סבלה האוכלוסייה מהפסקות חשמל יזומות שנמשכו עד 12 שעות ביום. בנוסף, נודעת להפסקות החשמל השפעה ישירה על איכות החינוך הניתן לילדי עזה, הואיל והן קוטעות את תפקודם של בתי-הספר ופוגעות ביכולתם של הילדים ללמוד בבית.

כמו כן, ברצועת עזה נהרגו החודש שלושה ילדים אחרי שקודם לכן נפצעו חמישה ילדים בתאונה, שהגורם לה היה מחולל חירום (נגראטור) חשמלי לקוי. ילדים אלה קיפחו את חייהם בהקשר של ההידרדרות באספקת החשמל בעזה, וההסתמכות הגוברת של התושבים על מחוללי חירום, שרבים מהם מיובאים דרך המנהרות ומאופיינים באיכות ירודה. הסתמכות זו הוחרפה לאחרונה בשל ירידה נוספת ביבוא הדלק התעשייתי, הדרוש לתפעולה

הנושאים בגיליון זה:

הגדה המערבית: עלייה נוספת בפגיעות בקרב פלסטינים • הריסות וצווי הריסה בשטח C ובירושלים המזרחית • מבצע חלוקת מזון משותף לסוכנות התעסוקה והסעד של האו"ם ולתוכנית המזון העולמית מתמקד בקהילות פגיעות בשטח C • גל של מעצרי ילדים

רצועת עזה: אלימות והרוגים • המצור על עזה נמשך; נראית עלייה ביבוא חקלאי • משבר החשמל נמשך • התמודדות עם המחסור בחומרי בניין • תנועת בני-אדם אל תוך עזה והחוצה ממנה

בכל רחבי השטח הפלסטיני הכבוש: נתונים בנושא הגנה על הילדים • עדכון גישה עבור ארגונים הומניטריים • עדכון הליך הפנייה המשולב (CAP - 2010)

גם תנאי חיים עלובים מהווים מקור לדאגה חמורה בכל הנוגע לאוכלוסיית קהילות הרועים הקטנות הפזורות ברחבי שטח C של הגדה המערבית, ובמיוחד בכל הנוגע לילדים. ממצאי סקר חדש של האו"ם מצביעים על רמות גבוהות באופן מדאיג של תת-תזונה חריפה (5.9 אחוזים), תת-משקל (15.3 אחוזים) ועיכוב גדילה (28.5 אחוזים) בקרב ילדים מתחת לגיל חמש החיים בקהילות הללו; הרמה הכוללת של חוסר ביטחון תזונתי הינה 79 אחוזים, לעומת 25 אחוזים בקרב האוכלוסייה הפלסטינית הרחבה בגדה המערבית. נראה כי קיימת זיקה הדוקה בין חוסר ביטחון תזונתי בקרב קהילות הרועים בשטח C לבין ההגבלות החמורות שהטילו הרשויות הישראליות על גישה לאדמות מרעה ולמשאבי טבע אחרים, לרבות מקורות מים. הבצורת הקשתה עוד יותר על המצב והביאה להישענות גוברת על חציר קנוי ומים קנויים ממיכליות.

בנוסף, החודש הרסו הרשויות הישראליות בשטח C 11 מבנים, ביניהם ארבעה מבני מגורים, בשל העדר היתרי בנייה מטעם ישראל - ההריסה הביאה לעקירתם בכפייה של 12 פלסטינים, ביניהם שמונה ילדים; בירושלים המזרחית לא התבצעו הריסות.

הסרת המצור מעל רצועת עזה ופתיחתו של שטח C לפלסטינים נותרות דרישות מרכזיות לשיפור המצב ההומניטרי של אוכלוסיית השטח הפלסטיני הכבוש (שפ"כ), לרבות ילדים. בנוסף על כך, עומד בעינו הצורך להבטיח לילדים הגנה נאותה מפני ההשפעות הקשות ביותר של אלימות הנובעת מן הסכסוך.

הגבלות היבוא והיצוא שכפתה ישראל במסגרת המצור על עזה המשיכו לקעקע את מקורות המחיה ולהשפיע על תנאי החיים של ילדים. בעוד שבמספר המטענים שנכנסו לעזה החודש (2,236) ניכרה עלייה קלה, לעומת מספרם בינואר (2,062), עדיין היה מספר זה נמוך בהרבה מממוצע היבוא השבועי בשנת 2009 (2,716), ורק 17 אחוזים מן השיעור הממוצע בחמשת החודשים שקדמו להטלת המצור (12,350). מן הראוי לציין כי בחודש זה אישרו הרשויות הישראליות את כניסתו של משלוח שני ובו 100 מטעני זכוכית, פריט שזוהה כמוצר בעדיפות עליונה לטיפול בצורכי המחסה של אלפי משפחות המתגוררות בבתים שחלונותיהם מנופצים, כתוצאה ממתקפת "עופרת יצוקה". סביר להניח כי גם המספר הגדל והולך של יוזמות מקומיות קטנות לייצור בלוקים לבנייה מעיי החורבות, שנתרו אחרי מתקפת "עופרת יצוקה", יקדם במעט את היכולת לענות על צורכי המחסה. ברם, התפתחות זו מעוררת חששות משום שבלוקים אלה מיוצרים בלא בקרת איכות, טיבם ועמידותם לא נבדקו והם עלולים להביא בסופו של דבר לקריסת מבנים.

בגדה המערבית באה לידי ביטוי פגיעותם של ילדים פלסטינים גם בהקשר של תקריות אלימות ומבצעי מעצרים. במהלך חודש פברואר נפצעו בגדה המערבית 11 ילדים פלסטינים בנסיבות שונות על ידי הצבא הישראלי (6 פצועים) ומתנחלים (5 פצועים). במבצע גדול במיוחד במחנה הפליטים אל ג'לזון שבנפת רמאללה, עצר הצבא הישראלי 17 ילדים, ובכך הביא בסוף החודש את סך הילדים הפלסטינים השהים בבתי כלא ובמרכזי כליאה ישראליים לכדי 343 (עלייה מ-318 בינואר), מהם 41 ילדים בני 12 עד 15. עדויות שגבתה "האגודה הבין לאומית לזכויות הילדי", ארגון פלסטיני לא ממשלתי, מצביעות על שימוש בכוח מופרז במהלך המעצרים, ועל כך שבמהלך החקירות, שכולן נערכו בלא נוכחות עורך דין, סבלו כמה מהילדים מצורות שונות של התעללות.

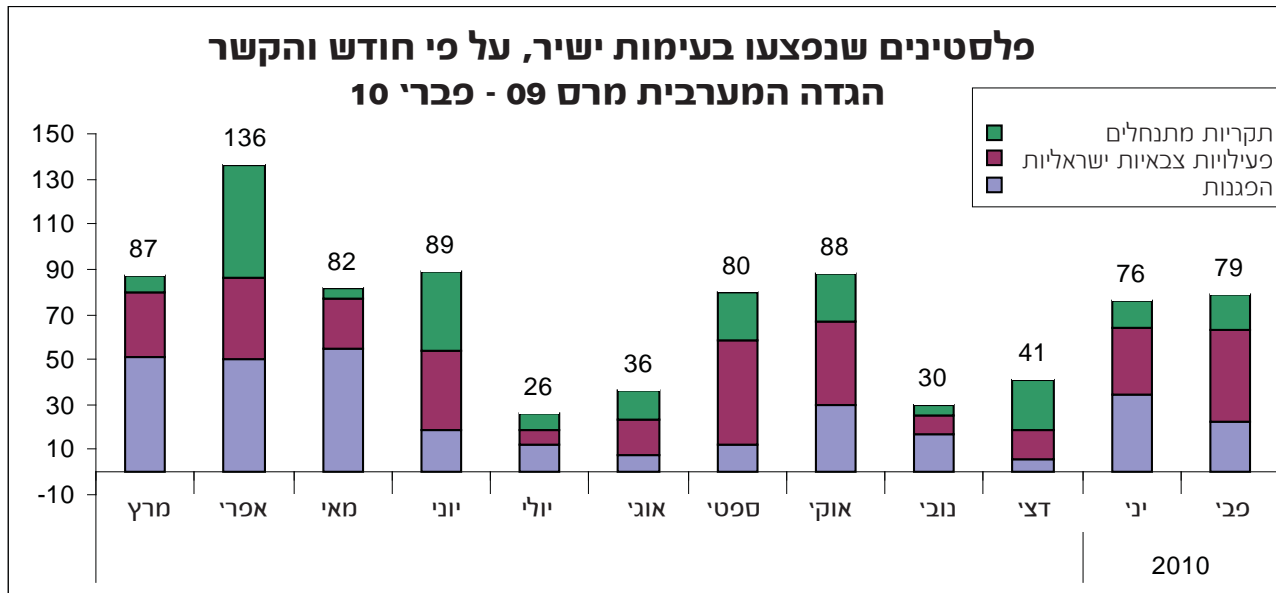
כוחות הביטחון הישראליים ושלושה מתנחלים, כולם מיידו אבנים בידי פלסטינים.

עלייה נוספת במספר הפציעות בקרב פלסטינים

במהלך חודש פברואר נהרגו אזרח פלסטיני אחד וחייל ישראלי אחד בהקשר של הסכסוך הישראלי-פלסטיני. ב-10 בפברואר דקר גבר פלסטיני למוות חייל ישראלי ליד מחסום תפוח, מזרח לעיר שכם. הדוקר נעצר במקום על ידי כוחות ישראליים, אחרי שנדרס על ידי מתנחל; מאוחר יותר עצרו כוחות ישראליים שישה מקרוביו במהלך פשיטה על כפר מגוריו. כעבור יומיים, ב-12 בפברואר, ירו כוחות ישראליים למוות בפלסטיני בן 41 בשטח העיר חברון המצוי בשליטה ישראלית (H2). הצבא הישראלי הצהיר כי החייל פתח באש על האדם אחרי שזה ניסה לדקור חייל. ברם, חקירה שערך ארגון זכויות האדם הישראלי "בצלם" העלתה כי האיש, אב לתשעה שהחזיק בהיתר כניסה לישראל, נורה אחרי שסירב לעצור כשהחיילים ציוו עליו לעשות כן.¹

בין האירועים הראויים לציון במהלך החודש, בבוקר ה-8 בפברואר ביצעו כוחות ישראלים, שכללו כוחות של משמר הגבול, עובדי עירייה ואנשי ימ"מ, מבצע חיפושים ומעצרים במחנה הפליטים שעפט שבירושלים המזרחית. המבצע, שנמשך שלושה וחצי ימים, התפתח לעימותים קשים בין כוחות ישראלים לצעירים פלסטינים. במהלך העימותים ירו הכוחות הישראלים תחמושת חיה, קליעי מתכת מצופים גומי ורימוני הלם, בעוד שהצעירים הפלסטינים יידו אבנים. כתוצאה מכך נפצעו לפחות 11 פלסטינים, ביניהם שישה עיתונאים פלסטינים שכיסו את האירוע - שארבעה מתוכם הותקפו פיזית על ידי שוטרים הישראליים ושניים נפגעו מאבן שהשליכו פלסטינים. אחד הפצועים הינו נער בן 17, שנפגע מתחמושת חיה שבה השתמשה יחידת הימ"מ. חמישה שוטרים נפגעו אך הם מאבנים. על פי הדיווחים בכלי התקשורת, מטרות המבצע כללו מעצר של משתמטים מתשלום מיסים ובעלי תעודות זהות של הגדה החיים ועובדים במחנה בלי היתרים. הגישה לחינוך ולעבודה שובשה לא רק בתוך המחנה, אלא גם למי שנזקקו לגישה לשירותים מחוץ לתחומי המחנה.

בנוסף על ההרוגים שצוינו לעיל, ניכרה בפברואר זה החודש השלישי ברציפות עלייה במספר פציעות של פלסטינים בהקשר של הסכסוך הישראלי-פלסטיני. מבין 79 מקרי הפציעה של פלסטינים החודש נגרמו 71, ביניהם שישה מקרי פציעה של ילדים, על ידי כוחות ישראלים, ושמונה, ביניהם חמישה מקרי פציעה של ילדים, על ידי מתנחלים.² בנוסף, נפצעו החודש 15 ישראלים, ביניהם 12 מאנשי



הפגנות שבועיות נגד הרחבתה של התנחלות חלמיש

מאז תחילת דצמבר 2009 מקיימים פלסטינים מהכפרים א-נאבי סאלח ודיר נידאם (רמאללה), יחד עם פעילים ישראלים ובין-לאומיים, מחאות שבועיות נגד ההגבלות המתמידות שמטילים מתנחלים מהתנחלות חלמיש על הגישה שלהם לאדמות חקלאיות. מאז שנת 2000 השתלטו מתנחלים על כ-3,000 דונמים של אדמה המצויה בבעלותם הפרטת של 20-25 חקלאים פלסטינים מהכפרים הללו, באמצעות שתילת יבולים, נטיעת עצים ושימוש בהצקות ובהפחדה כדי לחסום דרך קבע את הגישה של חקלאים פלסטינים לאדמות הללו. רק בשלושת השנים האחרונות יכלו החקלאים להגיע לאדמותיהם, בעיקר בעונת מסיק הזיתים. אף שמשדד התיאום והקישור (מת"ק) הישראלי הכיר בכך שהפלסטינים הם בעלי האדמות, הוא מחייב את החקלאים לתאם מראש כל גישה אליהן, דרישה שהחקלאים דחו מכל וכל.

רוב ההפגנות (אחת-עשרה נכון לסוף פברואר) התפתחו לעימותים עם הצבא הישראלי, שהביאו לפציעתם של 27 פלסטינים (ביניהם שני ילדים) ושלושה פעילים בין-לאומיים, בעיקר מקליעי מתכת מצופים בגומי, וכן לפציעתם של שני חיילים ישראלים שנפגעו מאבנים. יתרה מכך, לדברי מועצת הכפר א-נבי סאלח, עד עתה נעצרו במהלך ההפגנות 12 איש, שאחד מהם עדיין מוחזק במעצר, בעוד שכמה אחרים - ביניהם שתי נשים ואדם בן 60 - נאלצו לשלם ערבות בסכומים שבין 7,500 ל-15,000 ש"ח.

לדברי העדויות הללו, במהלך החקירות, שבכל המקרים התנהלו בלא נוכחות של עורך דין, סבלו כמה מהילדים צורות שונות של התעללות. בנוסף, בסילואן שבירושלים המזרחית עצרו הרשויות הישראליות במהלך החודש ארבעה ילדים בגילים שבין 12 ל-15.

מדי שנה מועמדים לדין בבתי דין צבאיים ישראלים כ-700 ילדים פלסטינים (בני פחות מ-18) מן הגדה המערבית, אחרי שנעצרו, נחקרו ונכלאו על ידי הצבא הישראלי. בסוף חודש פברואר 2010 הוחזקו בבתי כלא ובמרכזי כליאה זמניים ישראלים 343 ילדים פלסטינים, נתון המייצג עלייה של שמונה אחוזים בהשוואה לחודש הקודם. מבין הילדים הללו היו 41 ילדים צעירים בני 12-15, במתקני כליאה ישראלים לא מוחזקות ילדות פלסטיניות, וכן אין ילדים פלסטינים הכלואים במעצר מנהלי (מעצר בלא אישום או משפט). ב-2009 היה הממוצע החודשי של ילדים פלסטינים הכלואים בידי ישראל 355, עלייה של 11 אחוזים לעומת הנתון המקביל משנת 2008; יתרה מכך, במספר הילדים הצעירים (בני 12 עד 15) הכלואים באותן תקופות ניכרת עלייה של 37 אחוזים (32 לעומת 44, בממוצע חודשי). העבירה השכיחה ביותר שבה מואשמים הילדים הללו הינה יידוי אבנים.

על פי עדויות שמסרו ילדים כלואים לסניף הפלסטיני של האגודה הבין-לאומית לזכויות הילד, השימוש בשיטות כפייה במהלך החקירה, דהיינו שיטות הכוללות התעללות גופנית ונפשית, שכיח מאוד בחקירות ילדים, ומניב הודאות המשמשות לאחר מכן במשפטיהם בבתי דין צבאיים ישראלים. מרבית הילדים הפלסטינים מוחזקים

עשרים ושניים פלסטינים נפצעו במהלך הפגנות שונות נגד הגדר והפגנות נוספות בכל רחבי הגדה המערבית. בנוסף, נפצעו גם שני ישראלים ושני פעילים בעלי נתינות זרה מידי כוחות צבא ישראלים.

במהלך חודש פברואר תיעד המשדד לתיאום עניינים הומניטריים (OCHA) 18 תקריות במעורבות מתנחלים שהביאו לפגיעות בגוף או לנזק לרכוש; נתון זה גבוה מעט, זה החודש השני ברציפות, מממוצע התקריות השבועי במהלך 2009, העומד על 14. בנוסף היו עוד מספר תקריות במעורבות מתנחלים שכללו הפחדה, מניעת גישה והסגת גבול. אחד משבעת מקרי הפגיעה של פלסטינים בתקריות במעורבות מתנחלים התרחש ב-9 בפברואר, כשקבוצת מתנחלים חמושים מהתנחלות ברכה (שכם) התקרבה לכפר עראק בורין הסמוך להתנחלות, התעמתה עם תושביו ופתחה בירי תחמושת חיה, שהביא לפציעתו של נער בן 17. בשתי תקריות נוספות, ב-16 ו-24 בפברואר, התעמתו מתנחלים ישראלים המתגוררים בבית בשכונת שייחי גיראח שבירושלים המזרחית עם פלסטינים תושבי השכונה, וכצעו קשישה ושני ילדים קטנים.

גל של מעצרי ילדים

בחודש פברואר עצר הצבא הישראלי לפחות 17 ילדים בגילים שבין 14 ל-17, ממחנה הפליטים אל גילזון (רמאללה), במהלך מבצע שנערך ב-11 בפברואר; נכון לסוף פברואר עדיין הוחזקו 15 מהילדים במעצר, עד שבת דין צבאי יחליט בעניינם. עדויות שאסף הסניף הפלסטיני של האגודה הבין-לאומית לזכויות הילד מחמישה מהילדים ובני משפחותיהם מעלות לכאורה את הטענה כי החיילים הישראלים השתמשו בכוח מופרז במהלך המעצרים.

בינואר 2010 הרס הצבא הישראלי את בתיהם של 100 פלסטינים, ביניהם 34 ילדים, מקהילת חירבת טאנא, השוכנת באזור של נפת שכם שהוכרז על הרשויות הישראליות כשטח אימונים סגור, או "שטח אש". בנוסף על ההריסות שבוצעו לא מכבר, בדצמבר 2009 ובינואר 2010 החרים הצבא הישראלי את כל הטרקטורים המשמשים את הקהילה לעבודה חקלאית, בנימוק שהם נמצאים ב"שטח צבאי סגור". חמשת הטרקטורים הוחזקו עד שהקהילה הצליחה לשלם קנס של כ-7,800 ש"ח.⁶

לצד התמיכה שניתנה לקהילה מייד לאחר ההריסות (רי המוניטור ההומניטרי לחודש ינואר), העביר בפברואר משרד הרווחה הפלסטיני תשלום ראשון בסך 10,000 ש"ח לעיריית בית פוריק (מרכז השירותים של קהילת חירבת טאנא) כתרומה לשיקום בית-הספר של הקהילה. בינתיים מתקיימים הלימודים באוהל שסיפק משרד השלטון המקומי הפלסטיני.

בנוסף, קרן האו"ם לילדים (יוניצף), באמצעות ימק"א, הארגון השותף לה, והקרן לסעד אסלאמי ממשיכים לספק לתושבים תמיכה בדמות ייעוץ פסיכולוגי וסיוע בעין, כולל מספוא ומיכלי מים. בנוסף על כך, סיפק ארגון CARE הבין-לאומי ערכות וטרינריות לבעלי-חיים.

שהוקצה לתחום שטח B. הרשויות הישראליות הצדיקו את ההריסות בנימוק שהבארות נחפרו בלא הרשאה מוועדת המים המשותפת הישראלית-פלסטינית. קודם להריסה לא נשלחו צווי הריסה ולא ניתנה התראה מוקדמת. לפעולה נודעה השפעה קשה מאוד על מחייתן של 32 משפחות פלסטיניות המתפרנסות מחקלאות, שהמים שנשאבו מן הבארות הללו שימשו אותן להשקיית 36 חממות ו-169 דונמים של קרקע מעובדת.

בנוסף, החודש תיעד המשרד לתיאום עניינים הומניטריים את חלוקתם של 37 צווי הריסה בירושלים המזרחית (8) ובשטח C (29), שהעמידו לפחות 74 פלסטינים בסכנת עקירה בכפייה. כמו כן מסר הצבא הישראלי שני צווי פינוי לשתי משפחות (27 נפשות) המתגוררות בקהילת אבזיק (טובאס), בנימוק שהן נמצאות בשטח שהוכרז על ידי הצבא הישראלי כשטח סגור לצורך אימונים ("שטח אש"). לדברי התושבים, שתי המשפחות התגוררו באוהלים באזור זה עוד קודם שהוכרז לשטח צבאי סגור בתחילת הכיבוש, בשנת 1967. מרבית ההריסות שהתבצעו בשטח C בשנים 2009 ו-2010 התרחשו באזורים שהוכרזו על ידי הצבא הישראלי כ"שטח אש".

בנייה פלסטינית בשטח C ובירושלים המזרחית אסורה ברובה, כתוצאה ממדיניות התכנון המגבילה שנוקטות הרשויות הישראליות.⁴ בשטח C הבנייה הפלסטינית אסורה הלכה למעשה בכ-70 אחוזים מהשטח, באזורים שהוקצו לשימוש התנחלויות או הצבא הישראלי.⁵ למעשה, הרשויות הישראליות מרשות בדרך כלל בנייה פלסטינית רק בגבולות תוכנית שקיבלה את אישורה של ישראל,

בכתי כלא בתחומי ישראל, בניגוד לדרישות אמנת גינבה הרביעית (סעיף 76), עובדה המקשה גם על משפחותיהם לבקרו. בנוסף, רק שניים מבין 12 בתי הכלא ומתקני הכליאה הישראליים שבהם מוחזקים ילדים מבטיחים מתן חינוך, וגם באלה מוצע לכלואים לימוד במספר תחומים מוגבל.³

הריסות וצווי הריסה בשטח C ובירושלים המזרחית

במהלך חודש פברואר הרסו הרשויות הישראליות 11 מבנים, ביניהם ארבעה מבני מגורים, בשטח C של הגדה המערבית, בשל היעדר היתרי בנייה, והביאו בכך לעקירתם בכפייה של 12 פלסטינים. בירושלים המזרחית לא התבצעו הריסות במהלך החודש.

בין המבנים שנהרסו בשטח C היו בית אחד, חמישה מעיינות מים, שלושה מבנים ששימשו מגורים עונתיים לחקלאים בעונת הנטיעות, מכלאה לבעלי-חיים ומחסן. עד עתה תיעד המשרד לתיאום עניינים הומניטריים (OCHA) ב-2010 בסך הכול את הריסתם של 48 מבנים, ביניהם 22 מבני מגורים, בשטח C, ואת הריסתם (בידי הדיירים) של שלושה מבנים בירושלים המזרחית - הריסות שהביאו לעקירתם בכפייה של 125 נפשות. ב-2009 הרסו הרשויות הישראליות בממוצע 16 מבנים מדי חודש בשטח C, ושבעה בירושלים המזרחית, והביאו לעקירתם בכפייה של 27 פלסטינים בחודש, בממוצע, בשטח C ושל 25 בחודש, בממוצע, בירושלים המזרחית.

בנוסף, בחודש פברואר הרס הצבא הישראלי חמש בארות מים ומשאבות בשטח חקלאי ליד כפר דאן (גינין), באזור

יעדי המילניום ברמה גלובלית	2009 קהילות רועים בשטח C	מדד תזונה
5%	5.9%	תת-תזונה חריפה גלובלית
10%	15.3%	תת משקל
20%	28.5%	שכיחות של עיכוב גדילה
2009 כלל הגדה המערבית	2009 קהילות רועים בשטח C	מדד ביטחון תזונתי
25%	79.0%	חוסר ביטחון תזונתי
10%	42.5%	צריכת מזון דלה
NA	93%	משפחות החייבות כספים
NA	20%	משפחות בלא גישה נוספת לאשראי

שנערך בשלהי 2008 ובתחילת 2009. באוקטובר 2009 ערכו סוכנות הסעד והתעסוקה של האו"ם, תוכנית המזון העולמית וקרן האו"ם לילדים (יוניצף) סקר מעקב בנושא ביטחון תזונתי ותזונה, שבמסגרתו סקרו שמונה צוותים של עובדים סוציאליים 510 משפחות של בדואים/רועים. ניתוח המידע שנאסף הראה צורך בהתמקדות הומניטרית ארוכת-טווח בקהילות של שטח C התלויות בבעלי-חיים למחייתן (דוח מלא עתיד להתפרסם בהקדם).

גורם מפתח מאחורי הרמות הגבוהות של אי-ביטחון ביחס למזון בקרב קהילות הרועים בשטח C הינן ההגבלות החמורות שהרשויות הישראליות מטילות על הגישה לשטחי מרעה ולמשאבי מים טבעיים, הגבלות שכצירוף עם בצורות תכופות גרמו להסתמכות בלתי-מקיימת על מספוא קנוי ומים המובאים במיכליות. יתרה מכך, קריסת הפרנסה ומיצוי אסטרטגיות ההתמודדות, שהוחרפו בשל אי היכולת להשיג יתרי בנייה, הגישה המוגבלת לשירותים בסיסיים ותקריות תכופות של אלימות והפחדה מצד מתנחלים, יצרו במשפחות פלסטיניות רבות החיות בקהילות הללו לחץ לעקור לאזורים אחרים בגדה המערבית.

והתכניות הללו מכסות פחות מאחוז אחד של שטח C, שמרביתו כבר בנויה. גם בירושלים המזרחית מיישמות הרשויות הישראליות משטר תכנון ובינוי מגביל דומה, שבמסגרתו יכולים פלסטינים להשיג היתר בנייה רק באותם 13 אחוזים מן השטח שהוקצו לבנייה פלסטינית. ברם, מרביתו של שטח זה כבר בנויה, צפיפות הבנייה המותרת מוגבלת והליך בקשת ההיתר מסובך ויקר.

חלוקת מזון מתמקדת בקהילות רועים בשטח C

בחודש פברואר הושלם סבב נוסף של תגובת החירום המשותפת לסוכנות הסעד והתעסוקה של האו"ם ולתוכנית המזון העולמית, שנועדה לתת מענה לצורכי התזונה של סך של 2,500 משפחות החיות ב-2009 קהילות רועים בשטח C. זהו השני מבין שישה סבבי חלוקת מזון מתוכננים; כל סבב מתבצע על פני שלושה חודשים. סל המזון המחולק כולל דגנים, קטניות, שמן צמחי, סוכר ומלח.

האוכלוסייה שנבחרה כיעד לחלוקת המזון מזהה על סמך סקר כגיעות משותף של סוכנות הסעד והתעסוקה של האו"ם והמשרד לתיאום עניינים הומניטריים (OCHA),

אלימות ונבגעים

לפציעתו של חייל אחד. במהלך המבצע הרסו הכוחות הישראליים שני בתי אזרחים ומבנה חקלאי אחד, ובכך הביאו לעקירתן בכפייה של שתי משפחות (המונות יחד 13 נפש). לדברי ארגון אל-מיזאן לזכויות אדם, הכוחות הישראליים פילסו והשטחו 18 דונמים של קרקע חקלאית מעובדת, כולל כ-520 עצי זית והדרים, לפני שנסוגו. ב-14 הדמוניות נוספות ונפרדות יצאו טנקים ודחפורים ישראליים לחדירות לעומק כמה מאות מטרים אל תוך רצועת עזה, ונסוגו אחרי שפילסו והשטחו קרקעות.

אחרי ההתנתקות בשנת 2005, הכריזה ישראל על אזור "חיץ" לאורך הגבול שלה עם רצועת עזה, שהנוכחות הפלסטינית אסורה בו. במאי 2009 הורחב "אזור חיץ" זה רשמית, מ-150 ל-300 מטרים, אך שההגבלות על גישה נאכפו, לעיתים, למרחק של עד קילומטר מהגבול. הצבא הישראלי אוכף את איסור הכניסה ל"אזור החיץ" שעליו הכריז מטעם עצמו, ואף מעבר לו, בפתיחה ביריות "אזהרה" על כל מי שמתקרב או נכנס לאזור הגבול, וכן באמצעות פילוס קרקע. הגבלות דומות על גישת פלסטינים לאזורי דיג המרוחקים יותר משלושה מיילים ימיים מן החוף נותרו גם הן בתוקף במשך החודש; בשבע תקריות נפרדות בכרואר, פתחו כוחות ישראליים באש על סירות דיג פלסטיניות ואילצו אותן לחזור לחוף. בנוסף, בחודש פברואר קיימה מפלגת היוזמה המקומית הפלסטינית, יחד עם פעילים בין-לאומיים, הפגנות שקטות שכללו צעדה אל האזור האסור ומחאה נגד הגבלות הגישה שהצבא הישראלי אוכף באזור זה.

אף שבמספר ההרוגים הכללי נירשמה בחודש פברואר ירידה משמעותית לעומת ינואר 2010, המצב לאורך גבול עזה-ישראל נותר מתוח. החודש הרגו כוחות ישראליים פלסטיני אחד (לעומת שמונה הרוגים בינואר) ופצעו 13 נוספים, שבעה מהם אזרחים, ליד אזורי הגבול. במהלך שני החודשים הראשונים של 2010 נהרגו בסך הכול תשעה פלסטינים ו-19 אחרים נפצעו בהקשר של הסכסוך הישראלי-פלסטיני.

ההרוג החודש, חמוש פלסטיני, וכמחצית מהפצועים (שישה) נפגעו במהלך שלוש תקריות נפרדות שבהן היו מעורבת תקיפות אוויריות. בתקרית מדאגיה במיוחד נפצעו שלוש ילדות (בנות 5, 11 ו-12) בעת ששהו בביתן, כשטנקים ישראלים הפגיזו את הכפר גיוהר א-דיק, השוכן מדרום-מזרח לעיר עזה (רי גם מסגרת להלן). בנוסף על כך נפצעו ארבעה פלסטינים כשכוחות ישראליים פתחו באש על פלסטינים, ביניהם קבוצה שעל פי הדיווחים התקרבה לגדר הגבול בכית חנון (צפון עזה) וקבוצת חקלאים פלסטינים שעיבדו את אדמתם באזור גיוהר א-דיק.

באירוע נוסף ראוי לציון שהתרחש במהלך החודש, חדרו טנקים ודחפורים ישראליים למרחק של כמה מאות מטרים בתוך שטח עזה, ופילסו אזור חקלאי ממזרח למחנה הפליטים אל מעיזי, אחרי שמטען נפץ מאולתר שיועד לסיור הצבאי הישראלי לאורך אזור הגדר הופעל וגרם

לכודים באש צולבת

בינואר 2010 הרס הצבא הישראלי את בתיהם של 100 פלסטינים, ביניהם 34 ילדים, מקהילת חירבת טאנא, השוכנת בנפת שכם, באזור שהוכרז על הרשויות הישראליות כשטח אימונים סגור, או "שטח אש". בנוסף על ההריסות שבוצעו לא מכבר, בדצמבר 2009 ובינואר 2010 החרים הצבא הישראלי את כל הטרקטורים המשמשים את הקהילה לעבודה חקלאית, בנימוק שהם נמצאים ב"שטח צבאי סגור". חמשת הטרקטורים הוחזקו עד שהקהילה הצליחה לשלם קנס של כ-7,800 ש"ח.⁶

לצד התמיכה שניתנה לקהילה מייד לאחר ההריסות (רי מעקב הומניטרי לחודש ינואר), העביר בפברואר משרד הרווחה הפלסטיני תשלום ראשון בסך 10,000 ש"ח לעיריית בית פוריק (מרכז השירותים של קהילת חירבת טאנא) כתרומה לשיקום בית-הספר של הקהילה. בינתיים מתקיימים הלימודים באוהל שסיפק משרד השלטון המקומי הפלסטיני.

בנוסף, קרן האו"ם לילדים (יוניצף), באמצעות ימק"א, הארגון השותף לה, והקרן לסעד אסלאמי ממשיכים לספק לתושבים תמיכה בדמות ייעוץ פסיכולוגי וסיוע בעין, כולל מספוא ומיכלי מים. בנוסף על כך, סיפק ארגון CARE הבין-לאומי ערכות וטרינריות לבעלי-חיים.

יבוא בחודש פברואר 2010 על פי סוגים

סך הכול	קבוצת מוצרים
87	חומרי גלם חקלאיים
369	מזון לבעלי-חיים
34	חומרי בנייה
20	חינוך/מוצרי כתיבה
1325	מזון לבני-אדם
118	מוצרי היגיינה וניקוי
132	דלק
36	מוצרים לשימוש תעשייתי/ חשמלי
38	אספקה רפואית
52	מוצרי צריכה לא אכילים
24	מוצרי אריזה
1	טכנולוגיית מידע
2236	סך הכול

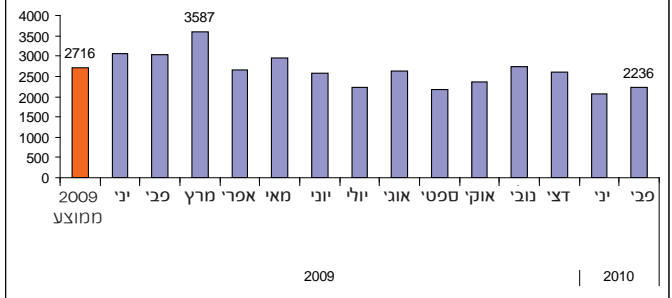
להירגע מהפחד, אמר. ילדיו נאלצים ללכת 1.3 קילומטרים נוספים מדי יום כדי להגיע לבית-הספר שלהם בדרך חלופית, שהיא בטוחה אך גם ארוכה יותר. אחלאם, אחת האחיות שנפצעו, תהתה עד כמה תוכל לטפל באחיותיה הפצועות הצעירות ממנה אחרי התקרית. לדברי אסמעיל א-תרביין, בשל התנאים הללו עצבו לאחרונה שלוש משפחות מגיוהר א-דיק את הכפר, ועקרו למקום אחר בעזה. ברם, אמר, "זהו ביתנו וזו אדמתנו, והמשפחה שלי לא תעזוב אותה."

המצור על עזה נמשך; נירשמה עלייה ביבוא חקלאי

סך מטעני הסחורות שנכנסו לעזה בפברואר (2,236 מטענים) עלה בשמונה אחוזים בקירוב בהשוואה למספר המטענים שנכנסו בחודש הקודם (2,062), והיה נמוך כ-18 אחוזים מממוצע היבוא החודשי בשנת 2009. כמו כן היווה היבוא החודשי 17 אחוזים בקירוב מהממוצע החודשי המקביל של מטענים שנכנסו בחמשת החודשים הראשונים של 2007 (12,350), לפני שישראל הטילה את המצור לאחר השתלטות החמאס על עזה.

מוצרי מזון, לרבות מזון המיועד הן לבני אדם והן לבעלי-חיים, היוו את מרבית היבוא אל עזה, וייצגו כ-76 אחוזים מסך היבוא. שיעור מוצרי המזון ביחס לסך היבוא משקף את המגמה הכללית: ב-2009 היוו מוצרי מזון כ-79 אחוזים מסך היבוא (24,664.5 מטעני מזון מסך 32,587.5 מטענים).

יבוא חודשי לעזה (במטענים)

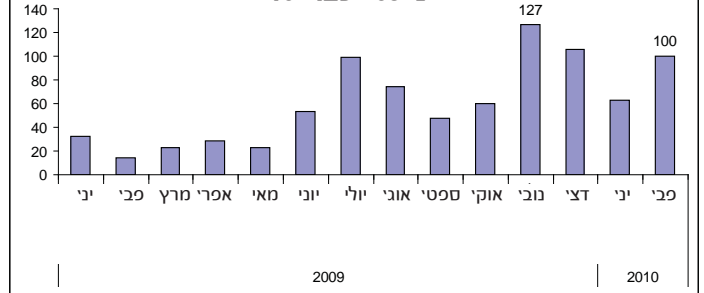


במהלך החודש המשיכו המנהרות מתחת לגבול עזה עם מצרים לגבות חיי פלסטינים. שני פלסטינים נהרגו ותשעה אחרים נפצעו במספר תקריות הקשורות במנהרות, ביניהן קריסת מנהרה והתחשמלות במהלך עבודה בתוך מנהרות. חרף הסכנות האורכות לעובדים בתוכן, המנהרות מהוות חבל הצלה לאוכלוסיית עזה, משום שהן מספקות סחורות שלא ניתן לייבא דרך מעברי הגבול הרשמיים של עזה, בשל המצור שהטילה ישראל. מאז סוף מתקפת "עופרת יצוקה" שניהלה ישראל, נהרגו לפחות 75 פלסטינים, ביניהם שני ילדים, ו-139 אחרים נפצעו בתקריות שונות הקשורות במנהרות.

משפחת א-תרביין, הכוללת זוג הורים ושבעת ילדיהם, חיה בכפר גיוהר א-דיק השוכן מדרום-מזרח לעיר עזה, כ-1.2 קילומטרים מגדר הגבול. בבוקר ה-11 בפברואר ירו כוחות ישראליים מספר פגזי טנק ופתחו באש מקלעים לעבר הכפר, אחרי שמוקדם יותר באותו בוקר פתחה קבוצת חמושים פלסטינים לא מזוהה באש על כוחות ישראליים שהיו מוצבים ליד הגבול. אחד הפגזים כגע בגג ביתה של משפחת א-תרביין וחדר אל החדר שבו שהתה המשפחה. שלוש מבנות המשפחה, עפאף (12), אחלאם (11) ומונא (חמש) סבלו פציעות קלות עד בינוניות ופוננו לבית-החולים אל-אקסה. אש המקלעים נמשכה לסירוגין באותו בוקר למשך כחמש שעות, ומנעה מרבים מהתושבים מלצאת את בתיהם.

אסמעיל א-תרביין, אבי המשפחה, תיאר את תנאי המחיה הקשים הנכפים על משפחתו בשל קרבת ביתם לאזור הגבול. "ירי הינו אירוע יומיומי ואנחנו אף פעם לא יכולים

יבוא של חומרי גלם לחקלאות ינואר - 09 - פבר' 10



מיליון ליטרים בחודש בממוצע בין ינואר לנובמבר 2009, שהיוו מלכתחילה רק 70 אחוזים מהצרכים המשוערים של תחנת הכוח. יבוא דלק תעשייתי מוגבל למכסה שהוטלה על ידי ממשלת ישראל באוקטובר 2007, ואושרה על ידי בניין הישראלי כחלק מחבילת אמצעי הענישה נגד המאס. כתוצאה ממכסה זו תחנת הכוח של עזה יכולה לייצר רבע מהביקוש הממוצע לחשמל בעזה; מחצית נוספת סופקה באמצעות קניית חשמל מישראל, ו-10-5 אחוזים ממצרים - מה שהביא למחסור כרוני בשיעור של 15-20 אחוזים.

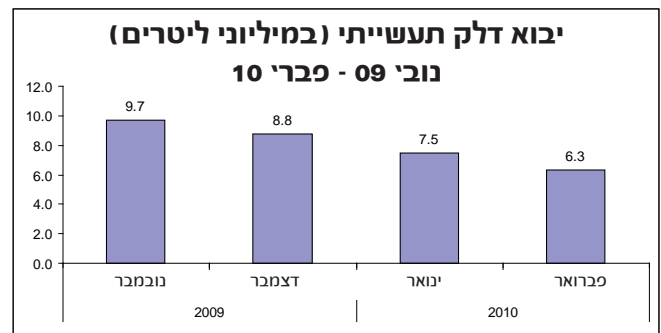
הפסקות החשמל הללו משפיעות על מתן שירותים חיוניים, ביניהם אספקת מים, כינוי שפכים והטיפול בהם, וטיפול רפואי; המוסדות הציבוריים המספקים שירותים אלה נאלצים להסתמך במידה נרחבת על גיבוי של מחוללי חירום ומתקנים חלופיים אחרים, שהם פגיעים במידה קיצונית בשל האספקה הלא סדירה של חלפים. הישענותה הגוברת של האוכלוסייה על גנראטורים הביאה לעלייה גם במספר התקריות הקשורות בגנראטורים; בפברואר נהרגו בעזה שלושה ילדים וחמישה אחרים בני אותה משפחה נפצעו, בדליקה שפרצה בשל תקלה בגנראטור; בינואר נגרמו שלוש דליקות, על פי הדיווחים, מתקלות בגנראטורים.

יבוא גז לבישול

גז בישול מישראל עדיין נכנס לעזה אך ורק דרך הצינור במעבר כרם שלום. אף שלעומת החודש שעבר ניכרה עלייה של 14 אחוזים בכמויות גז הבישול (2,653 לעומת 2,321 טונות), הכמות הנכנסת נמוכה בכ-7 אחוזים מהממוצע החודשי בשנת 2009 (2,850 טונות). כמות גז הבישול שיובאה החודש מייצגת כ-44 אחוזים מכמות הגז השבועית הדרושה לצרכי התושבים, על פי האומדן של התאחדות בעלי תחנות הדלק, המספקות גם גז בישול לשימוש ביתי.⁷

מעבר נחל עוז, שנסגר ב-1 בינואר 2010, היה בעל קיבולת מרבית של 400 טונות ביום, ומתקני אחסון לדלק בעברו העזתי של הגבול, ומשום כך היה מצויד היטב לספק לעזה את כמויות גז הבישול הדרושות לצורכי תושביה. לעומת זאת, הקיבולת המרבית של מעבר כרם שלום, על פי הדיווחים, היא פחות מ-200 טונות ביום - כשני שלישים מהכמות הדרושה לעזה לצורכי החורף.

חרף הכמויות המופחתות, כרגע מדווח על פחות תורים בנקודות החלוקה, אולי בשל עלייה במספרם של מיכלי גז הבישול המגיעים לעזה מבעד למנהרות שמתחת לגבולה עם מצרים.



מן הראוי לציין כי גם ביבוא החקלאי אל עזה ניכרה עלייה בחודשים האחרונים (רי עקומה להלן). במסגרת עלייה זו, המספר הממוצע של מטעני חומרים חקלאיים מנובמבר 2009 ועד פברואר 2010 (99 מטענים/חודש) היה גדול פי שניים ויותר ממספרם הממוצע בין ינואר לספטמבר 2009 (43 מטענים/חודש). מאז תחילת 2009 נכנסו לעזה בסך הכול 851.1 מטענים של חומרי גלם חקלאיים.

מן הראוי לציין גם כי בסך הכול נכנסו לעזה בחודש פברואר 34 מטעני זכוכית. יבוא הזכוכית, אף שחדל ב-17 בפברואר, התחדש לקראת סוף החודש, אחרי שב-25 בפברואר אישרו הרשויות הישראליות משלוח חדש של 100 מטעני זכוכית. משלוח הזכוכית הראשון הועבר ב-29 בדצמבר 2009, בפעם הראשונה מאז הטלת המצור על עזה ביוני 2007. זכוכית זוהתה כחומר בעל קדימות מפתח למתן מענה לצורכי החורף של אלפי משפחות, המתגוררות בבתיים שחלונותיהם מנופצים בעקבות מתקפת "עופרת יצוקה". מאז ה-29 בדצמבר 2009 ועד סוף פברואר, נכנסו אל תוך עזה בסך הכול 103 מטעני זכוכית.

משבר החשמל נמשך

בפברואר, זה החודש השלישי ברציפות, ניכרה ירידה ביבוא דלק תעשייתי לתחנת הכוח של עזה, ל-6.3 מיליון ליטרים בקירוב, הרמה הנמוכה ביותר מאז ינואר 2009. ירידה זו הביאה לירידה נוספת בתפוקת החשמל של תחנת הכוח של עזה, שהמחסור בדלק במחצית הראשונה של החודש אילץ אותה לסגור את אחת הטורבינות שלה. בתקופה זו סבלה מרבית אוכלוסיית עזה (למעט באזור רפיח) מהפסקות חשמל יזומות שנמשכו עד 12 שעות ביום, מדי יום ביומו, לעומת מקסימום של שמונה שעות ביום 3-4 ימים בשבוע ביתרת החודש.

המשבר הנוכחי באספקת הדלק החל בדצמבר 2009, לאחר שבנובמבר 2009 פקע תוקף התחייבותה של הנציבות האירופית למתן תמיכה כספית לרכישת דלק. בין דצמבר 2009 לפברואר 2010 סופקו לתחנת הכוח של עזה מדי חודש 7.5 מיליון ליטרים בממוצע, לעומת 9

ההתמודדות עם המחסור בחומרי בניין



מפעל שזה עתה הוקם, המייצר בלוקים לבנייה - עזבת עבד רבו, עזה

מספר הפלסטינים שהצליחו לחצות במעבר ארז בכפרואר (2,037) היה נמוך ב-27 אחוזים בהשוואה לחודש ינואר (2,806); רוב החוצים היו מטופלים ומלוויהם (רי גם החלק הבא). יתר הפלסטינים שחצו את מעבר ארז בחודש הנוכחי כוללים מחזיקי היתרים לביקורי משפחות מחוץ לעזה (480) וסוחרים (70). לפני הטלת המצור הישראלי יצאו מדי חודש אלפי סוחרים את עזה דרך מעבר ארז.

רשמית, מעבר רפיח היה סגור כל משך החודש. ברם, מספר מקרים שקיבלו הרשאה מיוחדת נכנסו דרכו אל עזה (1,262) או יצאו אותה (314). בעוד שהנכנסים ייצגו כ-90 אחוזים מהנכנסים דרך רפיח בחודש ינואר, היוצאים ייצגו רק תשעה אחוזים מן הנתון המקביל בחודש ינואר, שבמהלכו נפתח המעבר באופן יוצא מן הכלל למשך ארבעה ימים. אף אחד מהמקרים הרפואיים שהופנו לטיפול במצרים לא הורשו לצאת את עזה בחודש פברואר. לדברי ארגון הבריאות העולמי, מעריכים כי כ-600 מטופלים ממתנים לצאת את עזה דרך מעבר רפיח. מעבר רפיח סגור רשמית מאז יוני 2007, והוא נפתח רק באורח ספוראדי; לפני המצור, בששת החודשים הראשונים של 2006 עברו בו בממוצע 650 איש ביום. ברם, מועדי ומשכי פתיחה לא ודאיים/בלתי צפויים, קריטריונים לא ברורים וצפיפות יתר תורמים לקשיים שבהם נתקלים נוסעים פלסטינים העוברים במעבר רפיח.

עדכון בנושא הפניות לטיפול רפואי בחוי"ל

בחודש פברואר הוגשו למשרד התיאום והקישור הישראלי (מתיק) 979 בקשות להיתרי יציאה עבור מטופלים מעזה שהופנו לטיפול רפואי בישראל, בגדה המערבית וברדן. 80 אחוזים מן הבקשות הללו אושרו, שלושה אחוזים נדחו ו-27 אחוזים עוכבו. עיכוב בבקשה משמעו שהמטופל אינו מקבל את תשובת הרשויות הישראליות עד ליום היציאה

לנוכח האיסור המתמשך שמטילה ישראל על יבוא חומרי בניין אל עזה, קמו לאחרונה בעזה יוזמות מקומיות בקנה מידה קטן, ההולכות ורבות, לייצור בלוקים מבטון לבניין לשימוש בתיקון בתים ושיקום. חומר הגלם הבסיסי המשמש למטרה זו הם עיי החורבות שנותרו אחרי מתקפת "עופרת יצוקה" הישראלית. היזמים מרסקים את שרידי המבנים בציוד שמיוצר בעזה, מערכים אותם עם חול וצמנט, יוצקים את התערובת לתבניות בלוקים ומוכרים את התוצרים בשוק. אף שיוזמות אלו הביאו הקלת-מה לנכפעי האבטלה, ואפשרו מתן מענה לצורכי המחסה, הם מעוררים

מספר חששות: קודם להטלת המצור על ידי ישראל, ובמסגרתו האיסור על יבוא חומרי בניין, רוכז ייצורם של בלוקים בין מספר מפעלים גדולים שהיו מחויבים לתקנים ולהליכי בדיקה מסוימים. כרגע, העסקים הקטנים המעורבים בייצור בלוקים פועלים ברובם בלא פיקוח, מה שמעורר חששות ביחס לאיכות הבלוקים והאפשרות שהבניינים שנבנו מהם יתמוטטו בעתיד. בנוסף על כך, את הצמנט הדרוש לייצור הבלוקים ניתן להשיג כרגע רק דרך המנהרות הפועלות מתחת לגבול עם מצרים, בעלות גבוהה הן בכסף והן בחיי אנוש. כתוצאה מכך, חרף היתרונות לטווח קצר, ייצור הבלוקים בצורתו הנוכחית אינו מהווה תחליף לפתיחת המעברים על ידי ישראל, וליבוא של כמויות מספיקות ובטוחות של חומרים לבנייה מחדש אל תוך רצועת עזה.

בתייהן של 60,000 משפחות בקירוב נהרסו או ניזוקו (כולל נזקים קלים) במהלך מתקפת "עופרת יצוקה". לדברי אשכול המחסה, אף שבתיקון בתים שניזוקו קלות חלה התקדמות משמעותית, הרי שבכל האמור בבתים המסווגים ככאלה שספגו "נזקים כבדים" נעשו רק צעדים מינוריים, ודבר לא נעשה בעניין המחסות שנהרסו לחלוטין. מעריכים שיש לבנות מחדש 9,275 יחידות דיור (כולל 2,900 שנהרסו או ניזוקו קשות עוד לפני "עופרת יצוקה"), ולהשלים את בנייתן של 2,886 יחידות דיור שסוכנות הסעד והתעסוקה של האו"ם ותוכנית הפיתוח של האו"ם כבר החלו לבנות.

ההגבלות על התנועה לעזה וממנה נותר בלא שינוי

תנועה של פלסטינים אל ומתוך רצועת עזה דרך מעברי ארז ורפיח, בגבול עם ישראל ועם מצרים, נותרה מוגבלת ברובה. בפברואר נותרים הגבולות סגורים רשמית, ומאפשרים רק גישה מוגבלת, אך ורק למקרים רפואיים ולמקרים הומניטריים.

בשלב זה המטופל המעוכב נאלץ לבקש תור חדש ולהגיש בקשה חדשה. בחודש פברואר מת חולה לב בן 62 בעודו ממתין לאישור של בקשתו לצאת את עזה דרך מעבר ארז.

המתוכנן, וכך הוא מפסיד את התור שנקבע לו מראש בכית-החולים הנוגע בדבר. בחודש פברואר ניכרה עלייה קלה בשיעור האישורים לעומת ינואר (80 לעומת 78 אחוזים), והוא מהווה שיפור משמעותי בהשוואה לממוצע החודשי במהלך 2009 (67 אחוזים).

סוגיות ברחבי השטח הפלסטיני הכבוש

לצאת ממנה, מאחר שהבקשות שהגישו כבר נדחו בעבר פעמים רבות "מסיבות ביטחוניות". בנוסף, בעקבות דאגות שביטאו ארגונים בין-לאומיים ומשלחות דיפלומטיות, הקימו הרשויות הישראליות בחודש פברואר ועדה בין-משרדית לבדיקת ההחלטה שהתקבלה בעבר, להפסיק את הנפקתן של אשרות עבודה (B1) לאנשי סגל של ארגונים לא ממשלתיים בין-לאומיים. בעוד התהליך בעיצומו, הודיעו הרשויות הישראליות לקהילה הבין-לאומית כי משרד הפנים ינפיק היתרי עבודה מסוג B1 לחברי הסגל של ארגונים לא ממשלתיים בין-לאומיים ובני משפחותיהם, כפי שנעשה לפני השינוי במדיניות בשלהי 2009. על מנת להגיש בקשה לאשרה, זקוק איש הסגל למכתב תמיכה ממשרד הרווחה הישראלי.

עדכון בנושא תהליך הפנייה המשולבת לגיוס תרומות תהליך הפנייה המשולבת לשנת 2010 בשפ"כ קורא לגיוס 664.4 מיליוני דולרים ארה"ב ל-236 מיזמים הומניטריים ומיזמי שיקום מוקדם בתחומי ביטחון המזון, חקלאות, הגנה, חינוך, בריאות, מים ותברואה ושירותי תיאום ותמיכה. 147 מיזמים ייושמו על ידי סוכנויות של האו"ם, ו-89 על ידי ארגונים לא ממשלתיים בין לאומיים ומקומיים. סיוע במזון / תשלום מזומן תמורת עבודה וביטחון במזון מהווים כשני שלישים בקירוב מדרישות המימון לשנה זו.

על פי שירות המעקב הפיננסי, נכון ל-10 במרס רמות המימון הן כ-53 מיליוני דולרים, או כ-8 אחוזים מסך הדרישות (שכולן למעט 2 מיליון מיועדות למיזמים הקשורים בסוכנות הסעד והתעסוקה של האו"ם). יחד עם זאת, נתון זה צפוי לעלות בחודש הקרוב, הואיל וכרגע ארגונים מעדכנים את התרומות שהתקבלו, ותורמים מתבקשים לזרז את הקצאות הכספיים וההחזרים כדי למנוע שיבושים בתגובות הומניטריות חיוניות.

פברואר 2010	ינואר 2010	
0	1	ילדים פלסטינים שנהרגו
0	0	ילדים ישראלים שנהרגו
15	16	ילדים פלסטינים שנפצעו
0	0	ילדים ישראלים שנפצעו
8	44	ילדים פלסטינים שנעקרו עקב הריסת בתים
343	318	ילדים פלסטינים המוחזקים בבתי כלא ישראליים

עדכון בנושא גישה הומניטרית

החודש דיווחו אנשי סגל של האו"ם וארגונים לא ממשלתיים בין-לאומיים על 59 תקריות גישה (עיוכים או מניעת גישה) במחסומים ישראליים בגדה המערבית, ירידה של 22 אחוזים בהשוואה לנתון המקביל בינואר 2010 (76), וירידה של 14 אחוזים בהשוואה לממוצע התקריות החודשי ב-2009 (69).

כתוצאה מהתקריות בחודש פברואר, איבדו סוכנויות הומניטריות 191 שעות עבודה, או המקבילה של 25.5 ימי עבודה, נתון כמעט זהה לנתון של חודש ינואר. מרבית התקריות המדווחות (71 אחוזים) נבעו מדרישתם של הכוחות הישראליים לערוך חיפושים בתוך כלי רכב של האו"ם⁸. כמעט כל התקריות בחודש זה (94 אחוזים) התרחשו במחסומים הממוקמים על הגדר, רובם סביב ירושלים המזרחית. בדומה לחודשים קודמים, גם החודש היה משמר הגבול הישראלי מעורב ב-83 אחוזים מהתקריות.

בחודש פברואר דווחו שלוש תקריות נוספות שהשפיעו על סגל הומניטרי שחצה את מעבר ארז, בגבול בין רצועת עזה לישראל, לעומת שמונה תקריות בינואר. אף שרובן הגדול של הבקשות להיתרי יציאה מעזה שהגישו החודש עובדים מקומיים של האומות המאוחדות המתגוררים בעזה אושרו (91 אחוזים), רק 60 אחוזים מהבקשות להיכנס לעזה, שהגישו עובדים מקומיים של האו"ם המתגוררים בגדה המערבית אושרו. חלק ניכר מאנשי הסגל המקומיים אינם מנסים יותר להיכנס לעזה או

1. את ממצאי החקירה ניתן לקרוא ב:
http://www.btselem.org/English/Firearms/20100212_Fayez_Faraj_shot_to_death_in_Hebron.asp
 2. בנוסף נפצעה גם אישה פלסטינית מפיצוץ נפל תחמושת ישראלי, ואדם נוסף נפצע בהתנגשות עם רכב של מתנחל.
 3. רי האגודה הבין-לאומית לזכויות הילד - פלסטין, אסירים-ילדים פלסטינים: היחס האכזרי והעינויים הממוסדים של הרשויות הישראליות כלפי ילדים פלסטינים.
 4. לפרטים נוספים רי המשרד לתיאום עניינים הומניטריים, שפ"כ, "הגבלת המרחב: משטר התכנון והבנייה שישראל מיישמת בשטח C של הגדה המערבית", דצמבר 2009, וכן "משבר התכנון בירושלים המזרחית: כיצד להבין את תופעת הבנייה 'הבלתי חוקית' בירושלים", אפריל 2009.
 5. אלה כוללים שטחים שהושמו תחת שיפוטן המועצות המקומיות והאזריות של התנחלויות (ואשר מרבים הוכרזו קודם לכן ל"אדמות מדינה"), אזורים שהצבא הישראלי סגר לשטחי אימונים, לצד שמורות טבע,
6. בער חליפין של 3.75 שר ל-1\$ ארה"ב. הרשות הפלסטינית החזירה מאוחר יותר לתושבים סכום זה. לפני ששילמו את הקנסות נאלצו התושבים לשכור טרקטור כדי להוביל מים לקהילה.
 7. הביקוש בסך 6,000 טונות נענה במלואו או אף בכמות שחרגה ממנו רק פעמיים מאז 2005; בפברואר 2007 ובמרס 2008, בהתאמה, נכנסו לעזה כ-6,500 טונות וכ-6,300 טונות של גז בישול.
 8. אף שהכוחות הישראליים המאיישים מחסומים עורכים דרך קבע בדיקות חזויות חיצוניות, לעיתים קרובות סגל המחסומים הישראלי עומד על דרישתו לערוך במכוניות חיפושים פולשניים, אלא אם בכלי הרכב נוכח דיפלומט.

ברשימה המפורטת לעיל ארגוני וסוכניות או"ם וארגונים הומניטריים מקומיים ובינלאומיים המשתתפים בקבוצות עבודה מגזרית ומספקים בעקביות מידע עבור דו"ח המעקב ההומניטארי:

United Nations Children's Fund (UNICEF), United Nations Development Programme (UNDP), United Nations Development Fund for Women (UNIFEM), United Nations Educational Scientific and Cultural Organization (UNESCO), United Nations Food and Agricultural Organization (FAO), United Nations Office for the Coordination of Humanitarian Affairs (OCHA), United Nations Office for the High Commissioner of Human Rights (OHCHR), United Nations Population Fund (UNFPA), United Nations Relief and Works Agency for

Palestine Refugees in the Near East (UNRWA), United Nations Special Coordinator for the Middle East Peace Process (UNSCO), World Food Programme (WFP), World Health Organization (WHO), Al Haq, Badil, Save the Children (UK), Defence for Children International – Palestine Section (DCI-PS), Oxfam GB, Palestine Hydrology Group (PHG), Campaign for the Right to Enter, ACF-E, AAA, ACP, ACAD, and members of the Temporary International Mechanism (TIM).

*לפרטים ולמידע נוסף פנו אל יחזקאל ליין, דוא"ל: LEIN@UN.ORG טל: 02-5829962