



דוח מיוחד
מרס 2011



בת ספר זמני בתאן יונס הכני ממפלות בעל החפלות עמטילה ישואל על הכנסת חומרי פנין לרצועה, צילום: OCHA.

ההשפעה ההומניטרית

של ההתאמות בניהול המצור על רצועת עזה

גבוה מהאוכלוסייה המתמודדת עם מצוקת דיור קשה המאופינת בצפיפות גבוהה, כאשר ההשפעה השלילית על נשים וילדים הנה כלתי מידתית. לאור שעורי האבטלה הגבוהים והביקוש הגבוה לחומרי בניין, אלפי אנשים נותרו ללא ברירה אחרת מאשר לעבוד במנהרות לאורך הגבול עם מצרים, תוך סיכון נפשות, כמו גם באיזורים לאורך רצועת הגבול עם ישראל בהם הוחלו הגבלות גישה.

בשל טיבן של הגבלות הגישה שנותרו על כנו, הצעדים שמטרתם היתה להקל על המצור על רצועת עזה מאז יוני 2010, לא חוללו שינוי משמעותי בתחום מקורות המחיה של האוכלוסייה אשר נכגעו במידה רבה בשלוש שנות המצור. בעיקבות המשך ההגבלות על יבוא חומרי בנייה, נכנו רק מיעוט קטן מתוך 40,000 יחידות הדיור הנדרשות בשל צורכי הריבוי הטבעי ברצועה ואובדן מבני מגורים במהלך מתקפת 'עופרת יצוקה'. מצוקת הדיור גובה מחיר

לאור שיעורי האבטלה הגבוהים והביקוש הגדול לחומרי בניין, לא נותרה לאלפי אנשים ברירה אלא לעבוד, תוך סיכון חייהם, במנהרות העוברות מתחת לגבול עם מצרים, או בשטחים שהגישה אליהם מוגבלת לאורך הגדר המקיפה את עזה ומפרידה בינה לבין ישראל (עבודה שעיקרה איסוף פסולת בניין). בשנת 2010 נהרגו בנסיבות אלו לפחות 58 אזרחים פלסטינים, תשעה מהם ילדים, ו-257 נוספים, 46 מהם ילדים, נפצעו.

בעקבות הקלת המצור הביאה גם לאישורם של יותר מ-100 מיזמים במימון ארגונים בינלאומיים, במטרה לשפר את איכותם של שירותי המים והתברואה, החינוך והבריאות, שסבלו הידרדרות קשה. כך למשל, סוכנות הסעד והתעסוקה של האו"ם, הסוכנות המבצעת הגדולה ביותר של הארגון, קיבלה עד עתה אישורים ל-43 מיזמים כאלה, המהווים 11 אחוזים בקרוב מעלות תוכנית העבודה הכוללת שלה לעזה. יישומם של מיזמים אלה הואט ועלותם עלתה, בשל מערכת האישורים הרב-שכבתית החולשת על כניסת כל משלוח חומרים בודד. השיבושים החוזרים ונשנים באספקת חצץ לבניין, בשל פעולתו המוגבלת של המעבר הרלבנטי היחיד (קרני), החמירו מצב זה עוד יותר. לפיכך, למרות התועלת הפוטנציאלית המשמעותית של מיזמים אלה, במידה וימומשו, העיכובים החוזרים ונשנים ביישומם גרמו לכך שעד עתה טרם חוותה האוכלוסייה שיפור כלשהו באיכות השירותים הניתנים לה.

לבסוף, בגישת בני אדם לעולם החיצון, לרבות חלקים אחרים של השפי"כ, לא חל כל שינוי משמעותי. היתרי יציאה דרך ישראל עדיין מוענקים רק במקרים חריגים, כאשר במחצית השנייה של 2010 נצפתה עלייה לא משמעותית במספר הנוסעים (בעיקר סוחרים) לעומת המחצית הראשונה של אותה שנה - מ-106 ל-114 בני אדם ביום. שיפור משמעותי יותר, אף כי מוגבל, חל בעקבות החלטתה של מצרים להתחיל להפעיל את המעבר שלה עם עזה על בסיס קבוע, עבור קטגוריות מיוחדות של נוסעים.

ביוני 2010, בעקבות תוצאותיו הטרגיות של ניסיונו של המשט לפרוץ את המצור על עזה, הודיעה ישראל על חבילת אמצעים שנועדו להקל את הגבלות הגישה שהטילה על עזה מאז יוני 2007. בינואר ובפברואר 2011 ביצע המשרד לתיאום עניינים הומניטריים (OCHA) אומדן שבדק את השפעתם ההומניטרית של האמצעים הללו, ואשר כלל 80 ראיונות ודיוני קבוצות מיקוד עם גורמים מעורבים רלבנטיים, וכן תצפיות שטח נרחבות.¹ ניתוח הממצאים גובה במידע סטטיסטי שאספה הלשכה הפלסטינית המרכזית לסטטיסטיקה (פלמיס).

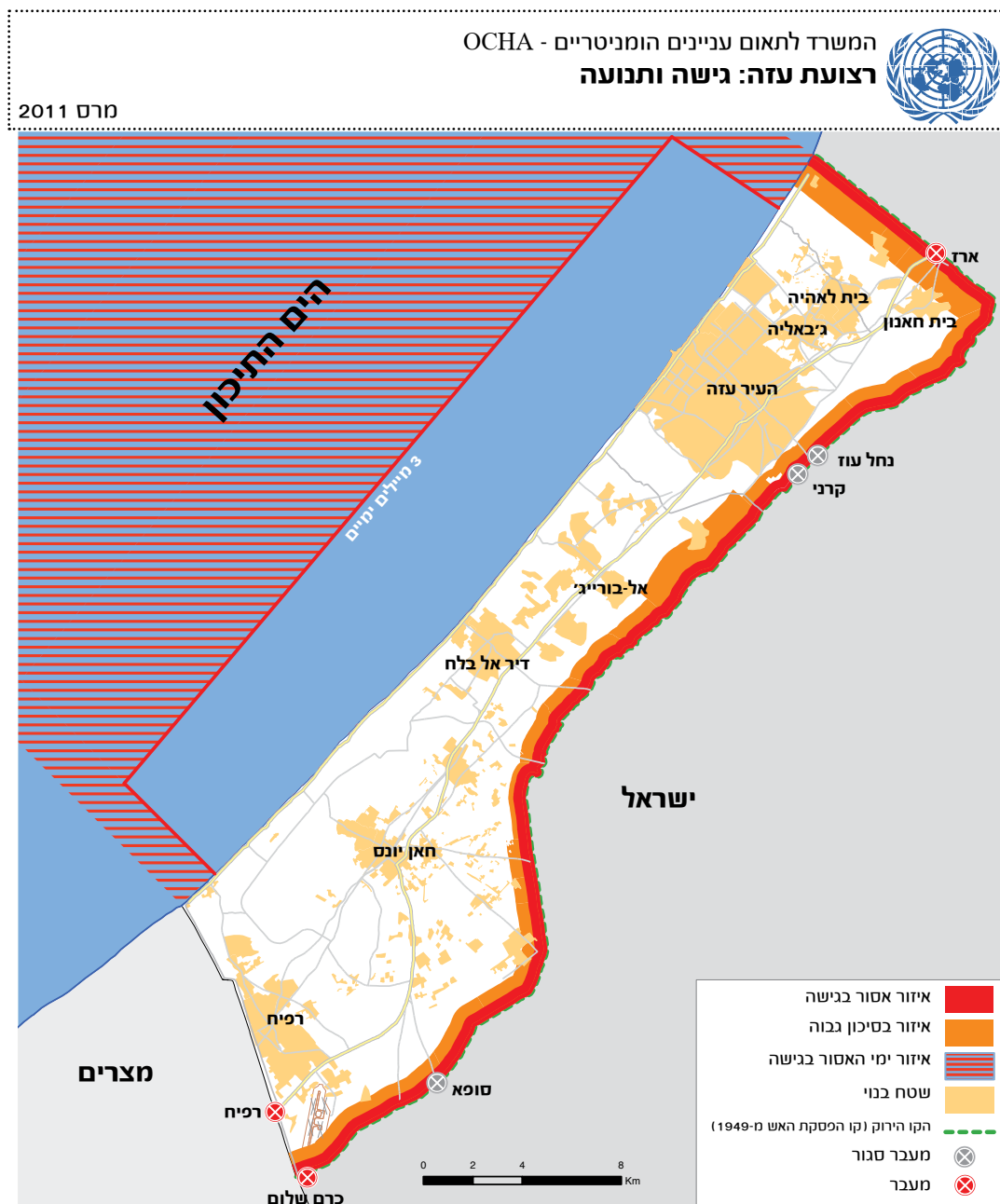
הסרתן החלקית של הגבלות היבוא בהקשר של חבילה זו הגדיל את זמינותם של מוצרי צריכה וחומרי גלם מסוימים, ואפשר, במידה מוגבלת, חזרה של המגזר הפרטי לפעילות. ברם, בשל טבען המכריע של ההגבלות הנותרות, לא הביאה הקלה זו לשיפור משמעותי כלשהו באפשרויות המחיה של אנשים, שהידלדלו קשות בשלוש שנים של מצור נוקשה. במחצית השנייה של 2010 ירד שיעור האבטלה בעזה בפחות משני אחוזים (מ-39.3 ל-37.4 אחוזים), ונותר מהגבוהים בעולם. ביחד עם עלייה משמעותית במחירי מזון, לשיפור המזערי באבטלה לא נודעה כמעט השפעה על השיעורים הגבוהים של אי-ביטחון תזונתי השוררים ברחבי עזה (52 אחוזים מהאוכלוסייה).

בשל ההגבלות המתמשכות על יבוא חומרי בניין, ניתן היה לבנות רק מיעוט זעיר מ-40,000 יחידות הדיור הדרושות למתן מענה לגידול הטבעי באוכלוסייה ולאובדן הבתים במהלך מתקפת "עופרת יצוקה". המחסור בדיור גבה "מחיר" גבוה ממשפחות המתמודדות עם תנאי דיור עלובים וצפופים, שהשפעתם קשה במיוחד על נשים וילדים. רבות מהמשפחות שהצליחו לתקן או להרחיב את בתיהן חשופות כעת לסכנת התמוטטות, בשל האיכות התת-תקנית של כמה מחומרי הבניין הזמינים בשוק, במיוחד במקרה של אסון טבע או סכסוך מזוין חדש.

ויצוא סחורות, וכן הסרת האיסור הכללי על תנועת בני אדם בין עזה לגדה המערבית דרך ישראל. בנוסף, על ישראל להסיר, במידה הרחבה ביותר האפשרית, את ההגבלות הקיימות על גישת בני אדם לשטחים בקרבת הגדר המפרידה בין ישראל לעזה, ולמי הים לאורך חופי עזה. כשהיא נאלצת לנקוט כוח, עליה לוודא שזה לא יופנה לעבר אזרחים ורכושם, וכי יינקטו האמצעים הדרושים למנוע או למזער את השפעתם השלילית של מבצעים צבאיים על האוכלוסייה האזרחית.

ככוח הכובש, כמו גם בכל מקרה שבו היא מפעילה שליטה בעזה ובאוכלוסייתה, ישראל מחויבת מתוקף החוק ההומניטרי הבינלאומי וחוק זכויות האדם הבינלאומי. מסגרת חוקית זו אוסרת על ישראל להטיל הגבלות הפוגעות בזכויות האוכלוסייה ובצרכיה, ואשר אינן נחוצות לשם צרכים ביטחוניים לגיטימיים. הגבלות כאלה עלולות להצטבר לכדי ענישה קולקטיבית, האסורה בכל נסיבות שהן.

אף שההקלות האחרונות אכן היוו צעד בכיוון הנכון, בכדי לציית למחויבויות הללו ולהגיע לשיפור אמיתי במצב ההומניטרי, על ישראל לבטל כליל את המצור. ביטול כזה כולל הסרת ההגבלות על יבוא חומרי בניין



1. הקלת המצור

ככלל, בשנתיים הראשונות של המצור, הורשו רק סוגים מוגבלים של סחורות שסווגו על ידי הרשויות הישראליות כ"מוצרים הומניטריים בסיסיים" (בעיקר מזון, מספוא ומוצרי היגיינה) להיכנס לעזה. מאז שלהי 2009 ועד להודעה שהתפרסמה לאחרונה, החלו מעט סוגים נוספים של סחורות (לרבות זכויות, עץ וביגוד) להיכנס לעזה דרך המעברים, בכמויות מוגבלות. עם זאת, עד לפני זמן לא רב לא גילו הרשויות מהם הקריטריונים לאישור או סירוב בקשות יבוא.⁴

בצד הלוגיסטי התחייבה ישראל להרחיב מייד את קיבולת היבוא של מעבר כרם שלום, מ-90 ל-250 מטענים ביום, חמישה ימים בשבוע, ושל רצועת המסוע במעבר קרני, ששימשה להעברת פריטים בתפזורת (חצץ ודגנים), מ-80 ל-120 מטענים ביום, פעמיים בשבוע; כן התחייבה ישראל, בכפוף לשיקולים ביטחוניים, לפתוח מעברים יבשתיים נוספים אם וכאשר יעלה הצורך בקיבולת נוספת.

ב-9 בדצמבר 2010 הודיעה ממשלת ישראל שעל מנת לסייע עוד יותר לכלכלת עזה, תתיר ייצוא של מוצרים חקלאיים, מוצרי ריהוט וטקסטיל, "בכפוף להכנות ביטחוניות ולוגיסטיות במעבר כרם שלום."⁵

חבילת אמצעי ההקלה שעליהם הכריזה ישראל ביוני 2010 נועדה במוצהר "להביא הקלה לאוכלוסייתה האזרחית של רצועת עזה, ובה-בעת למנוע כניסת כלי נשק וחומרים אחרים העלולים לשמש לפגיעה באזרחי ישראל". ארבעת הרכיבים העיקריים של חבילה זו היו: הקלת ההגבלות על היבוא; אישור הדרגתי של מיזמי בנייה במימון ארגונים בינלאומיים מסוימים; הרחבת הקיבולת של המעברים המסחריים (כרם שלום ורצועת המסוע בקרני); ו"ייעול" מדיניות ההיתרים בכל האמור בתנועת בני אדם אל עזה וממנה.

הודעה נוספת, שפורסמה שבועיים לאחר מכן, הציגה שתי רשימות של סחורות שסווגו על ידי ישראל כפריטים "בעלי שימוש כפול, אזרחי/צבאי", שייבואם יישאר מוגבל.² אחת הרשימות הכילה גירסה מורחבת של הקטלוג, הזוכה להכרה בינלאומית, של סחורות "בעלות שימוש כפול".³ הרשימה השנייה כללה מגוון רחב של חומרי בניין בסיסיים (מלט, חצץ, מוטות פלדה, בלוקים מבטון ואספלט, בין היתר), שאינם נחשבים ל"בעלי שימוש כפול" בעיני המחוקק הישראלי או על פי כל תקן בינלאומי שהוא. במסגרת המשטר החדש, הותר כניסתו לעזה של כל פריט שאינו מופיע באחת משתי הרשימות הללו, בכפוף לתיאום מוקדם עם רשויות המעברים.



צילום: UNICEF-oPt

ציוד מים ותברואה למיזם של יוניצף נכנסת לעזה בכברואר 2011, אחרי שעוכב במשך שנתיים במחסן בנמל אשדוד.

2. גישה למקורות מחיה

"מדינות שהן צד באמנה זו מכירות בזכות לעבודה, הכוללת את זכותו של כל אדם להשיג אפשרות להשתכר למחייתו בעבודה שיבחר בה, או יקבלנה, באורח חופשי, והן ינקטו צעדים מתאימים כדי להבטיח זכות זו."

סעיף 6.1, האמנה הבינלאומית בדבר זכויות כלכליות, חברתיות ותרבותיות.

לשטחים מסוכנים לאורך הגדר המפרידה בין ישראל לעזה (בכדי לאסוף פסולת בניין ולעבד אדמות) או בים (כדי לדוג), בכדי להתפרנס למחייתם.

מגזר הייצור

הגישה לסחורות שהוגבלו בעבר, לרבות חומרי גלם, הביאה לחידוש מוגבל של הפעילות במגזר הייצור, שנפגע קשות לאחר שלוש שנות מצור נוקשה. סקר מקיף שנעשה לאחרונה, וכיסה מדגם של 188 חברות המייצגות תתי-מגזרים שכולם עוסקים בייצור, מצביע על כך שבין יוני 2010 לינואר 2011 גדלה ניצולת הייצור הממוצעת של חברות מ-34 ל-40 אחוזים, בעוד שנפח המכירות הממוצע גדל ב-27 אחוזים.⁶ לדברי הפלמיס, בין הרבע השני והרביעי של 2010 נוספו 1,200 משרות חדשות בקירוב למגזר הייצור, והגדילו את מספר המועסקים מ-7,300 ל-8,500. עם זאת, נתון זה מהווה פחות ממחצית ממספר העובדים המקביל ברבע הראשון של 2007, לפני הטלת המצור (18,500 איש).⁷

הקלת ההגבלות על היבוא הביאה לעלייה משמעותית בנפח הסחורות הנכנסות לעזה ובמגוון, כמו גם לירידה במחיריהם של מוצרים מסוימים. בסך הכול, במחצית השנייה של 2010 עלה הממוצע החודשי של המטענים הנכנסים לעזה ב-66 אחוזים לעומת המחצית הראשונה של השנה, ועדיין ייצג רק 35 אחוזים מהנתון המקביל בחמשת החודשים הראשונים של 2007, לפני הטלת המצור. יתרה מכך, שיעור הפריטים שאינם מזון בכלל היבוא נותר נמוך באופן לא מידתי, ונע בין 40 ל-50 אחוזים, לעומת יותר מ-80 אחוזים לפני הטלת המצור.

כפי שיפורט להלן, למרות השיפור בזמינותם של מוצרי צריכה וחומרי גלם מסוימים, ההשפעה החיובית על גישת האוכלוסייה למקורות מחיה נותרה מוגבלת. כתוצאה מכך, מרבית האוכלוסייה ממשיכה לסבול מאי-ביטחון תזונתי ועדיין תלויה באופן מכריע בסיוע במזון. בנוסף על כך, לאלפי עובדים, ביניהם ילדים, אין ברירה אלא לסכן את חייהם בהברחת סחורות דרך המנהרות, או בכניסה

גרף - אחוז הפריטים שאינם מוצרי מזון בכלל היבוא (ממוצע חודשי*)



*פריטי מזון כוללים הן מזון לבני אדם והן מספוא לבעלי חיים.

(חיטה בגרגרים) החלה להידרדר מאז ההודעה על ההקלות. זאת מפני שפעולתו של המתקן היחיד המסוגל לשנע דגנים וחצץ, רצועת המסוע במעבר קרני, נותרה מוגבלת ליומיים בשבוע, בעוד שהביקוש לשינוע סחורות עלה עקב אישורם של מיזמי בנייה חדשים. הרשויות הישראליות הצדיקו את זמני הפתיחה המוגבלים הללו בצורך לצמצם את חשיפתו של הסגל הישראלי במעבר לסכנת מתקפה פלסטינית. בשל הירידה המתמדת בעתודות חיטה, לא נותרה לסוכנויות המחלקות סיוע מזון ברירה אלא לייבא חלק מהקמח הדרוש להן, ובכך לפגוע בהכנסתן של טחנות קמח מקומיות.

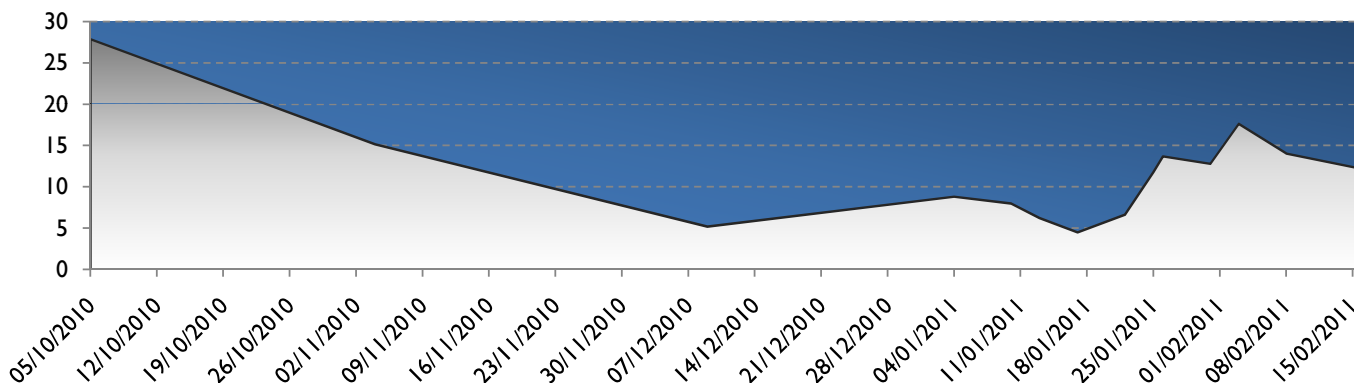
צידוד: יבוא של צידוד תעשייתי ומיכון נותר כפוף לדרישות לאישורים מרובים מצד הרשויות הישראליות, לרבות עבור פריטים שלא הוגדרו כ"בעלי שימוש כפולי". הדרישות הללו הביאו לעיכובים ממושכים, לאי היכולת לצפות מועדי הגעה ולעלויות גבוהות יותר, גורם המרפה את ידיהם של בתי עסק בכל המגזרים.¹⁰

גורמים אחרים: בנוסף, ההקלות על היבוא פגעו בחברות מסוימות, שאיבדו מכירות מכירות למוצרים מתחרים שהחלו להיכנס לעזה בכמויות גדולות ולהימכר במחירים זולים יותר (למשל מיצים, משקאות תוססים, ציפס ואריגים). בכדי

אופייה המוגבל של חזרה זו לפעילות קשור בקשר הדוק להגבלות ולמכשולים הנותרים על תנועת סחורות:

- יצוא: בשל הגבלות היצוא המתמשכות, הגידול בפעילויות התעשייתיות נותר מוגבל מחמת ממדיו הקטנים של השוק המקומי וכוח הקנייה הנמוך של אוכלוסיית עזה. הנתונים שלפני המצור מצביעים על כך שהן ישראל והן הגדה המערבית מהוות שווקים פוטנציאליים גדולים לתוצרים מעזה - 90 אחוזים ממוצרי הביגוד, 76 אחוזים ממוצרי הריהוט ו-20 אחוזים ממוצרי המזון משווקים בהם.⁸ יותר ממחצית מהחברות שנבדקו בסקר מינואר 2011 הצהירו כי יהיו מוכנות לחדש את היצור תוך חודש אחד מביטול האיסור.⁹ אף שב-8 בדצמבר 2010 הודיעה ישראל על הקלה בהגבלות היצוא על מוצרי ריהוט וטקסטיל (בנוסף על תוצרים חקלאיים), אמצעי זה נותר ברובו לא ממומש.
- חומרי גלם: אף שכמה חברות חוו שיפור בגישה לתשומות יבוא, על אחרות פסח שיפור זה. כך הדבר בכל האמור בחברות במגזרי הבניין, הכימיקלים והמתכת, התלויות בתשומות שהוגדרו כפריטים "בעלי שימוש כפולי". יתרה מכך, במקרה של טחנות קמח, מעסיק חשוב במגזר המזון, הגישה לחומר הגלם העיקרי

עומק עתודות החיטה בטחנות בעזה (מספר הימים שלהם יספיקו המאגרים)



המנהרות המשמשות אך ורק להברחת תשומות בניין (מ-50 בקירוב ל-85), והן מעסיקות כרגע בין 2,000 ל-22,500 עובדים. ניתן להעריך שבחודשים האחרונים סיפקו המנהרות לשוק העזתי, על בסיס חודשי, עד 31,000 טונות מטריות של מלט, 11,000 טונות מטריות של מוטות פלדה ו-56,000 טונות מטריות של חצץ.¹¹

חצץ מגיע לשוק גם מעסקי ריסוק פסולת הבניין, שבסיסם בעזה, ואשר תפחו במימדיהם לאחר מתקפת "עופרת יצוקה", במיוחד בשטחים הקרובים לגדר המפרידה בין ישראל לעזה. נכון לעכשיו מעריכים את יכולת הייצור של בתי העסק הללו בכ-38,000 טונות מטריות בחודש.¹² בנתון זה ניכרה בחודשים האחרונים ירידה, וצופים שבעתיד הקרוב יגיע לאפס, מאחר שחומר הגלם (כלומר פסולת בניין) מידלדל ואוזל בהדרגה.

כשמביאים בחשבון את הכמויות שיובאו עבור מיזמים מאושרים, ניתן לאמוד את האספקה החודשית של שלושת סוגי החומרים הללו בזמן האחרון ב-156,000 טונות, או כ-60 אחוזים מהמוצג החודשי שנכנס לעזה במעברים בין ינואר למאי 2007, לפני הטלת המצור - 264,400 טונות.

כפי שיפורט בסעיפים להלן, בהתחשב בצרכים העצומים שיוצר האיסור הממושך על כניסת חומרים דרך המעברים, אשר החריפו עוד יותר עקב ההרס הנרחב במתקפת "עופרת יצוקה", הדרישות העכשוויות לחומרי בניין גבוהות משמעותית מכפי שהיה קודם למצור.

לצמצם תופעה זו, הודיעו לא מכבר הרשויות המקומיות בעזה כי יגבילו את כניסתן של סחורות מסוימות - וראשית כל ביגוד - לעזה. מכשולים נוספים המונעים שיפור משמעותי יותר בכיצועי המגזר התעשייתי כוללים אספקת חשמל לא יציבה וגישה מוגבלת של בתי עסק לאשראי. עם זאת, בהיצע המזומן ניכר שיפור: לדברי הרשויות הישראליות, במחצית השנייה של 2010 נכנסו לעזה יותר מ-720 מיליוני שקלים, לעומת 270 מיליון שקלים במחצית הראשונה של השנה.

מגזר הבניין

גם במגזר הבניין ניכרה חזרה מסוימת לפעילות, למרות שהאיסור על יבוא של חומרי בניין בסיסיים למגזר המסחרי נותר בתוקף. זאת בשל שני גורמים עיקריים: אישורים ויישומם של מספר מיזמי דוור ותשתית במימון ארגונים בינלאומיים (ראו הסעיף הבא להלן), שאפשר לקבלנים גדולים לחזור לעבודתם; ועלייה משמעותית בהיצע השוק של סוגים שונים של חומרי בניין, המוכרחים דרך המנהרות הפועלות תחת לגבול עזה עם מצרים, אשר גרמה לירידה במחירים. התופעה האחרונה נובעת בעיקר משינוי בסוג הסחורות שמביאים רבים מבעלי המנהרות - ממוצרי צריכה לתשומות בניין שיובאו מוגבל.

ראיונות עם בעלי מנהרות וביקורים בשטח שנערכו בשלהי ינואר 2011 מצביעים על כך שכרגע פועלות באופן סדיר כ-200 עד 300 מנהרות, כמחצית ממספר המנהרות שפעלו שנה קודם לכן. בה-בעת, ניכרה באותה תקופה עלייה משמעותית במספר

היצע חודשי של חומרי בניין על פי מקור, בטונות

סך הכול	מעברים*	ריסוק פסולת בניין	מנהרות	
112,500	18,500	38,000	56,000	חצץ
32,600	1,600	-	31,000	מלט
11,500	500	-	11,000	פלדה
156,600	20,600	38,000	98,000	סה"כ

ממוצע בין אוקטובר 2010 לפברואר 2011.



צילום: OCHA.

מפעל לריסוק פסולת בניין, מזרח ניבאליה.

ולפיכך אינו מביא בחשבון פוטנציאל גדול למקומות עבודה נוספים בחברות הקשורות בבניין בתוך מגזר הייצור.

המגזר החקלאי

שלא כמו מגזר הייצור והבניין, דומה שלגידול בגישה למספר תשומות מפתח (כולל חומרים ל-13 מיזמים במימון האו"ם וארה"ב שאושרו על ידי ישראל) לא נודעה השפעה חיובית על ביצועי המגזר החקלאי. ההפך הוא הנכון, הנתונים הסטטיסטיים של פלמיס מצביעים על כך שבין הרבע השני והרביעי של 2010 ירד מספר המועסקים במגזר זה ב-4,800 (מ-14,900 ל-10,100). ירידה זו בולטת במיוחד בהתחשב בכך שבכרע האחרון של השנה חלה בדרך כלל עלייה עונתית בתעסוקה (הן ברצועת עזה והן בגדה המערבית). ראיות אנקדוטליות מצביעות על כך שהחזרה המוגבלת לפעולה שנצפתה בשני

יתרה מכך, בשל שורה של אילוצים לוגיסטיים וכלכליים, ההברחה של חומרים קריטיים מסוימים, מלבד שלושת החומרים שפורטו לעיל, דרך המנהרות הינה שולית עד אפסית, תופעה המגבילה את סוגי הבנייה האפשריים. חומרים אלה כוללים מוטות פלדה כבדים הדרושים לבניית בניינים גבוהים; ביטומן, המשמש להכנת אספלט; וסילו מלט, הדרוש להכנת אריחים ומלט מוכן בכמויות גדולות.

הגידול המוגבל בפעילויות הבנייה בעקבות הגידול בהיצע החומרים משתקף בסקר התעסוקה אחרון של הפלמיס, המצביע על כך שבין הרבע השני והרביעי של 2010 נוספו למגזר זה 3,100 משרות חדשות - עלייה מ-4,800 ל-7,900. נתון זה מהווה מעט יותר משליש ממספר המועסקים המקביל במגזר זה בשלהי 2005, או 22,200 עובדים.¹³ הנתון האחרון כולל רק עובדים המועסקים ישירות בפעילויות בניין,

שלהי 2008 נמנעה למעשה מחקלאים, באופן חלקי או מוחלט, הגישה לשטחים השוכנים במרחק של עד 1,000-1,500 מטרים מהגדר בין עזה לישראל (תלוי בשטח המסוים).¹⁵ בסך הכול מעריכים כי השטח שהגישה אליו מוגבלת מהווה 17 אחוזים מכלל שטחה של רצועת עזה, ו-35 אחוזים מאדמתה החקלאית. בים, נאסרה על הדייגים לחלוטין הגישה לכ-85 אחוזים משטחי הים שהם זכאים לגשת אליהם מתוקף הסכמי אוסלו.

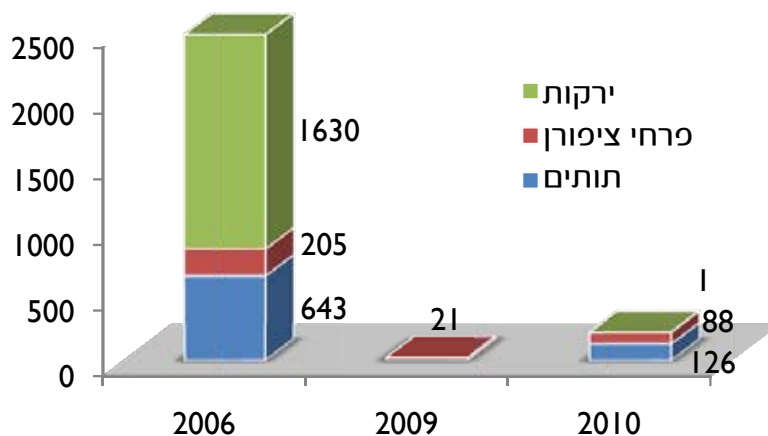
ככדי לאכוף את הגבלות הגישה, הצבא הישראלי פותח ב"יריות אזהרה" על מי שנכנסים לאזורים שהגישה אליהם מוגבלת, ירי המביא לעיתים קרובות לנפגעים. שיטה נוספת המשמשת את הצבא הישראלי להרתיע מגישה הינה יישור שיטתי של אדמות חקלאיות הממוקמות באזורים הללו. לאור העובדה שמבצעי היישור האלה מתמקדים לרוב בעצי פרי ובחממות, חקלאים רבים שתלו בשטחים המיושרים גידולי בעל, המצריכים פחות טיפול וסיכוייהם לשרוד טובים יותר. עם זאת, יכולתם של חקלאים לקצור את היבולים הללו מוגבלת וההכנסה שהם מניבים נמוכה בהרבה מההכנסה שהניבו הגידולים המקוריים.

המגזרים האחרים דחפה אנשים אל מחוץ לפעילויות החקלאיות, עתירות הסיכונים והלא רווחיות כמעט, שקודם לכן עסקו בהן בלית ברירה, בהיעדר חלופות אחרות. לפני המצור (הרבע השני של 2007) עבדו 12.7 אחוזים מכוח העבודה במגזר החקלאי, נתון שהיום מקביל ל-29,300 איש.¹⁴

כדומה למגזר הייצור, ההגבלות הגורפות על ייצוא שהוטלו מאז 2007 פגעו פגיעה משמעותית במגזר החקלאי. היוצא מן הכלל היחיד היה יצוא תותי שדה ופרחי ציפורן לשווקים אירופיים, באמצעות מיזם בתמיכת הולנד. עם זאת, הנפח הכולל של הייצוא נותר רק חלק מזערי מהכמויות המקבילות לפני הטלת המצור. בדצמבר 2010 הודיעו הרשויות הישראליות כי יתירו ייצוא של תוצרים חקלאיים נוספים; מאז יוצאו לאירופה שלושה מטעני פלפלים ומטען אחד של עגבניות שרי.

חיל האוויר הישראלי פיזר פעמים אחדות עלונים שהזהירו שלא לגשת לשטחים הנמצאים במרחק של פחות מ-300 מטרים מהגדר המפרידה בין ישראל לעזה; מרחק זה אושר בכתב גם על ידי המשרד לתיאום עניינים הומניטריים. ברם, מחקרים נרחבים שביצעו המשרד לתיאום עניינים הומניטריים ותוכנית המזון העולמית של האו"ם מצביעים על כך שמאז

ייצוא חקלאי (במטענים)



מקור: מרכז הסחר הפלסטיני



אזור פראחין, ממזרח לחאן יונס, בשולי האזור שהגישה אליו מוגבלת.

שכיחות אי-הביטחון התזונתי גבוהה משמעותית בקרב האוכלוסייה הכפרית, שבה היא מגיעה ל-69 אחוזים מבתי האב. למרות היקפו המסיבי של הסיוע במזון שחולק ב-2009 וב-2010, 29 אחוזים מבתי האב נמצאו כלא מסוגלים להבטיח תזונה מספקת מבחינת כמויות המזון ומגונו (כלומר זהו כבעלי צריכת מזון "דלה" או "גבולית").

אף שההשפעה המדויקת של התאוששותה המוגבלת של הכלכלה על היקפו של אי-הביטחון התזונתי טרם נמדדה, הרי שבהתחשב בשיפור המועט בגישה למקורות מחיה, מעריכים כי השפעה זו היתה קטנה עד אפסית. העלייה החדה במחירי המזון העולמיים, שהגיעו בינואר 2011 לשיא היסטורי חדש, מחריפה עוד יותר את החששות בתחום זה. בהתבסס על מודל חיזוי שהכין ארגון המזון והחקלאות של האו"ם, גורם זה לבדו יכול היה לגרום לעלייה של 3.2 אחוזים בשכיחותו של אי-הביטחון התזונתי ברצועת עזה - נתון שמשמעו הוא שעוד 71,000 בני אדם הצטרפו לסובלים מאי-ביטחון תזונתי.¹⁷

אבטלה ואי-ביטחון תזונתי

לדברי הפלמ"ס, בסך הכול, בין ההודעה על ההקלות לשלהי 2010, נמצאו רק 6,100 בני אדם נוספים ברחבי עזה תעסוקה, לעומת עוד 118,000 בני אדם שחיפשו עבודה באופן פעיל וללא הצלחה. באותה תקופה פחת שיעור האבטלה בעזה בפחות משני אחוזים, מ-39.3 ל-37.4 אחוזים (בהגדרת ארגון העבודה הבינלאומי), שיעור שהינו מהגבוהים בעולם. ברבע השני של 2007, לפני הטלת המצור, היה שיעור האבטלה בעזה 26.4 אחוזים (לפי הגדרת ארגון העבודה הבינלאומי). אם מביאים בחשבון גם את העובדים המכונים "עובדים מיואשים", כלומר מי שמוכנים לעבוד אבל אינם מחפשים עבודה באופן פעיל (ההגדרה ה"רחבה" של אבטלה), שיעור האבטלה בשלהי 2010 יהיה 43.5 אחוזים, או 151,000 בני אדם.

במחצית הראשונה של 2010, לפני ההקלות, סבלו 52 אחוזים מבתי האב ברצועת עזה, או כ-821,000 בני אדם, מאי-ביטחון תזונתי, ו-13 אחוזים נוספים נמצאו פגיעים לאי-ביטחון תזונתי.¹⁸

"מדינות שהן צד באמנה זו מכירות בזכותן של כל אדם להנאה מתנאי עבודה צודקים ונאותים, אשר יספקו במיוחד... בטיחות ובריאות בעבודה".

סעיף 7, האמנה הבינלאומית בדבר זכויות כלכליות, חברתיות ותרבותיות.

בשנת 2010 רשם המשרד לתיאום עניינים הומניטריים 43 מקרי מוות של עובדים שנספו בנסיבות כאלה, ביניהם חמישה ילדים, ועוד 88 מקרי פציעה, ביניהם ילד אחד. כשליש ממקרי המוות ו-40 אחוזים ממקרי הפציעה אירעו במחצית השנייה של השנה. אלו נתונים שמרניים, מאחר שתאונות רבות במנהרות אינן מדווחות כלל.

עובדים אחרים מסכנים את חייהם כשהם אוספים פסולת בניין לתעשיית הריסוק, מעבדים אדמות או רועים את עדריהם בשטחים שהגישה אליהם מוגבלת, במרחק של עד 1,500 מטרים מהגדר. בכדי להגביל את הגישה לשטח זה, הצבא הישראלי פותח ב"יריות אזהרה" על כל מי שנכנס אליהם, בכוונה המוצהרת למנוע תקיפות על ישראל בידי פלגים חמושים פלסטינים, כולל ירי טילים.

יתר על כן, המידע שמוסר הצבא לאוכלוסייה על גבולות האזור המוגבל (300 מטרים מהגדר) הסתבר כמטעה, ובכך הוא מחרף את הסיכון לאזרחים העובדים באזור. סיכון דומה מאיים על דייגים, הנחשפים לעיתים קרובות לירי בעת שהם מפליגים למרחק העולה על שלושה מיילים ימיים מהחוף.

סיכון חיים למציאת מקורות מחיה

לאור המציאויות הקודרות הללו, לא מפתיע לגלות שכה רבים מתושבי עזה מוכנים לסכן את חייהם בכדי להתפרנס. כך הדבר לגבי אנשים המועסקים בתפעול המנהרות, המוקדשות ברובן להברחת חומרי בניין, אשר נחשפים מדי יום ביומו לסכנת התמוטטויות במנהרות שבהן הם עובדים, כמו גם לתקיפות אוויריות ישראליות.

העובדים שרואינו תיארו שורה של גורמים נוספים המביאים למוות לפציעות, או לפגיעות אחרות בכריאותם. אלה כוללים, בין היתר, סכנת חתכים בגפיים בעת שינוע סחורות בעלות שוליים משוננים; פגיעה בנשימה בשל שקי מלט שהתבקעו; סחורות שנשמטו בפתחי מנהרות; רגליים שבורות כתוצאה מנפילה בפיר מנהרה; מקרי התחשמלות כשהלחות משפיעה על מערכות החשמל במנהרות; פיצוצים של מנועים הלוקים בתחזוקה גרועה ובעומס יתר; וכוויות מחוטי חשמל חשופים, בין היתר.

אף שהרשויות המקומיות אסרו על העסקת ילדים במנהרות, דומה שהיעדר מנגנוני אכיפה מספיקים מונעת את הפסקתו של נוהג זה.¹⁸

"אנחנו נכנסים למנהרות בכוחות עצמנו אבל יוצאים מהן בחסדי האל".

מחמוד, בן 30, עובד מנהרות ממחנה הפליטים א-דרגי.

"אני הולך לבית הספר פעמיים בשבוע ובשלושת הימים האחרים החברים שלי חותמים במקומי על גיליון הנוכחות. אף אחד מהמורים לא מבחין בהיעדרי, או שהם לא רוצים להבחין בכך".

עבדאללה, בן 16, עובד מנהרות מרפיח.

"אנחנו חשופים למוות בכל דקה שאנחנו נמצאים שם למטה. אבל די מרגיע לדעת שאם אמות בתאונה, המשפחה שלי תקבל מבעל המנהרה 7,000 דולרים, ושהם לא יצטרכו לשלם על ההלוויה וסוכת האכלים שלי".

מואמן, בן 20, עובד מנהרות מחאן יונס.



צילום: OCHA.

ילדים אוספים פסולת בניין תעשיית הריסוק, ממזרח למחנה הפליטים גיבאליה.

ביניהם 45 ילדים, נפצעו; כמחצית בקירוב ממקרי ההרג וכמעט 60 אחוזים ממקרי הפציעה התרחשו במחצית השנייה של השנה.

בשנת 2010 נהרגו לפחות 15 אזרחים פלסטינים, ארבעה מהם ילדים, בשטחים שהגישה אליהם מוגבלת ביבשה ובים, ו-169 אזרחים נוספים,

3. גישה לדיור

"לזכות האנושית לדיור מספיק, הנגזרת מהזכות לרמת חיים מספקת, נודעת חשיבות מרכזית להנאה מכל הזכויות הכלכליות, החברתיות והתרבותיות".

הערה כללית 4, ועדת א״ם בדבר זכויות כלכליות, חברתיות ותרבותיות.

תקניים ולא תברואתיים במחנות פליטים, נתונים המעלים את סך הצורך לתקופה זו ל-41,200 יחידות דיור. זהו אומדן שמרני בלבד, הואיל והוא אינו כולל צורכי דיור בלא מענה שהצטברו בשנים קודמות.

בהיעדר נתונים סטטיסטיים רשמיים על בנייה, קשה לקבוע כמה מהצרכים הללו קיבלו מענה.¹⁹ ראיונות עם מגוון בעלי עניין במגזר הבנייה מצביעים על כך שבשל המחסור החרף בחומרי בניין בשוק, כמות הצרכים השנתיים שמצאו מענה בשלוש שנות המצור הראשונות עשוי לנוע בין אחוז לשלושה אחוזים מצורכי הגידול הטבעי (כלומר, 250-700 יחידות). כפי שיפורט להלן, אפשר שבמהלך 2010 גדל אחוז זה לכדי 15-10 אחוזים לכל היותר מהצרכים השנתיים, גידול שהשפעתו תורגש בעיקר בשנת 2011, הואיל וחלק ניכר מבנייה זו החל לקראת שלהי השנה.

התקדמות מוגבלת

במהלך שנת 2010 אישרה ישראל בסך הכול שמונה מיזמי דיור שיבוצעו על ידי סוכנויות א״ם, ואשר במסגרתם ייבנו כ-600 יחידות דיור - רובם אושרו בעקבות ההודעה על ההקלות. מבין המיזמים הללו הושלם עד עתה רק אחד (151 יחידות), חמישה נוספים מצויים בשלבי ביצוע שונים ושניים אושרו

האיסור על יבוא חומרי בניין, שהוטל ב-2007, הוליד מחסור חמור בדיור. בשל הגידול הטבעי באוכלוסייה בשלוש השנים שלאחר מכן, וההרס הנרחב של בתים במתקפת "עופרת יצוקה", התפתח המחסור בדיור למשבר דיור משמעותי, שנודעו לו השלכות הומניטאריות שליליות. בהתחשב במימדיו הנרחבים של משבר זה, ההתקדמות שהושגה בעקבות הקלת המצור ב-2010, הן בזכות אישורם של מספר מיזמי דיור והן הודות לגידול בהברחתם של חומרי בניין דרך המנהרות, נותר מוגבל מאוד.

צורכי דיור שאינם מקבלים מענה

בהתבסס על נתוני אוכלוסין סטטיסטיים, מספר יחידות הדיור החדשות הדרושות למתן מענה על הגידול הטבעי לתקופה שבין יוני 2007, כשהוטל האיסור על יבוא חומרים, לבין שלהי 2010, נאמד בכ-26,500 יחידות בקירוב (כולל מחצית הכמות ל-2007).

צורכי דיור נוספים שנוצרו במהלך תקופה זו כוללים כ-6,300 יחידות דיור שנהרסו או ניזוקו קשות במהלך מתקפת "עופרת יצוקה"; 2,900 יחידות דיור שנהרסו או ניזוקו במבצעים צבאיים קודם ל"עופרת יצוקה"; ו-5,000 יחידות דיור הדרושות להחליף בתים תת-

שנה	אוכלוסייה*	גידול	גודל משפחה*	מספר היחידות החדשות הדרושות
2007	1,395,720	44,612	6.40	6,971
2008	1,440,332	46,484	6.35	7,320
2009	1,486,816	48,304	6.30	7,667
2010	1,535,120	50,198	6.25	8,032

* Source: PCBS

כחלק מאמצעי ההקלה הרחיבה ישראל בהדרגה את הקיבולת של מעבר כרם שלום, השוכן על צומת הגבולות עזה-ישראל-מצרים. עד אפריל 2011 יוכל המעבר לטפל בעד 400 מטעני יבוא ו-50 מטעני יצוא ביום. אף שכתנאים הנוכחיים קיבולת זו מספיקה לטפל במרבית הביקוש, היא מהווה פחות משני שלישים מקיבולת היצוא שקודם להטלת המצור, ו-13 אחוזים מדרישות היצוא שנקבעו בהסכם המעברים משנת 2005.

מצד שני, רצועת המסוע במעבר קרני נסגרה אחת ולתמיד בסוף פברואר 2011. סגירה זו באה בעקבות סגירת יתר המעבר ביוני 2007, סגירת מעבר סופה בספטמבר 2008, וסגירת מעבר נחל עוז בינואר 2010. העברת כל הטיפול במטענים למעבר כרם שלום יצרה הוצאות נוספות ככדורת, בשל הדרישה לארוז מחדש חבילות במצעים; הצורך בנהלי גב-אל-גב; ומרחק הנסיעה הגדול יותר, בין היתר. תוכנית המזון העולמית וסוכנות הסעד והתעסוקה של האו"ם מעריכות את העלויות הנוספות הללו בשני מיליוני דולרים ארה"ב בשנה לכל אחת מהסוכנויות.

יצוקהי, והעבודה על 134 יחידות נוספות נמצאת בעיצומה. המשרד הצהיר כי בכוונתו לבנות אלפי יחידות דיור נוספות, הנמצאות כרגע בשלבי תכנון שונים. אגודות צדקה אסלאמיות שונות, המסתמכות גם הן על אותם מקורות אספקה, השיקו גם הן בחודשים האחרונים מספר מיזמי דיור נוספים.

כפי שצוין לעיל, ההיצע הגדול יותר, מאז אמצע שנת 2010, של חומרי בניין המובאים דרך המנהרות הביא לגאות גם בבנייה פרטית. אף שקשה לכמת את מימדיה של גאות זו, ראיונות ודיונים עם קבוצות מיקוד של קבלני בניין, סוחרים ובתי אב באזורים שונים של רצועת עזה מצביעים על כך שמרבית הפעילות הזו הינה תיקון ושיקום נוספים של בתים שניזוקו, וכן תוספות לדיור קיים, הרבה יותר מאשר בניית יחידות דיור חדשות לגמרי.

אבל חומרי הבניין הזמינים בשוק ומובאים דרך המנהרות נותרו מחוץ להישג ידם של אלפי בתי אב. רוב המרואיינים ציינו את היעדר השיפור במצבם הכלכלי כסיבה העיקרית לכך. למעשה, למרות הירידה במחירי המלט והפלדה בחודשים האחרונים, הם עדיין יקרים ב-40 וב-20 אחוזים, בהתאמה, ממחירים בגדה המערבית, בעוד שמחירי המלט גבוהים פי שלושה או ארבעה ממחירו בגדה המערבית, תלוי במקורו (מצרים או התעשייה המקומית). יתר על כן, אם לא תחול עלייה משמעותית באספקת החצץ דרך המעברים או המנהרות, מחיריו צפויים לעלות

רק באופן עקרוני. במקרה של סוכנות הסעד והתעסוקה של האו"ם, המיזמים המאושרים מהווים פחות מחמישה אחוזים מכלל יחידות הדיור הכלולות בתוכנות ההתאוששות והשיקום של הסוכנות.

מערכת הניטור והאימות המסובכת שדורשות הרשויות הישראליות, לכני שהן מאשרות את כניסתו של כל משלוח חומרים לעזה, חיבל בהתקדמות ביישום של מיזמים מאושרים. אישור כזה ניתן בכפוף להצגת ראיות לכך שהחומרים המבוקשים אכן משמשים למטרתם המוצהרת. מיליון של הדרישות הללו הטיל על הסוכנויות המבצעות עלויות נוספות ככדורת, בעיקר לשכירת עובדים חדשים.

היישום הואט גם בשל המחסור החוזר ונשנה בחצץ, מצב שאילץ לעיתים קרובות סוכנויות להקפיא מיזמים. כמות שתואר לעיל, הגורם למחסורים אלה הינו משך פעולתו המוגבל של רצועת המסוע במעבר קרני. בעתיד הקרוב תצומצם בעיה זו בעקבות פתיחתו של אזור חדש במעבר כרם שלום, ולו קיבולת מספקת לשנע עד 500 מטעני חצץ בשבוע, לעומת 120 מטענים בשבוע שהועברו ברצועת המסוע בקרני במחצית השנייה של 2010.

התקדמות מוגבלת מאוד הושגה גם על ידי משרד העבודות הציבוריות והדיור המקומי, הנשען על חומרים מיובאים דרך המנהרות: לאחרונה הושלם שיקומן של 26 יחידות שניזוקות קשות ביעופרת

בחודשים הקרובים, מרגע שפסולת הבניין המשמשת את תעשיית הריסוק המקומית תאזל.

מדאיגה במיוחד העובדה שמבין 3,500 המשפחות שבתיהן חרבו כליל במתקפת "עופרת יצוקה", רק מועטות הצליחו לשקמם. מצבן של 2,800 משפחות שבתיהן ספגו נזק מרובה במתקפה טוב יחסית, מאחר שרבות מהן נותרו בבתיהן (גם אם לעיתים קרובות בתנאים קשים); מעריכים שעד שליש מהמשפחות הללו הצליחו לתקן את בתיהן, רובן בחודשים האחרונים.²⁰

ה"מחיר" האנושי

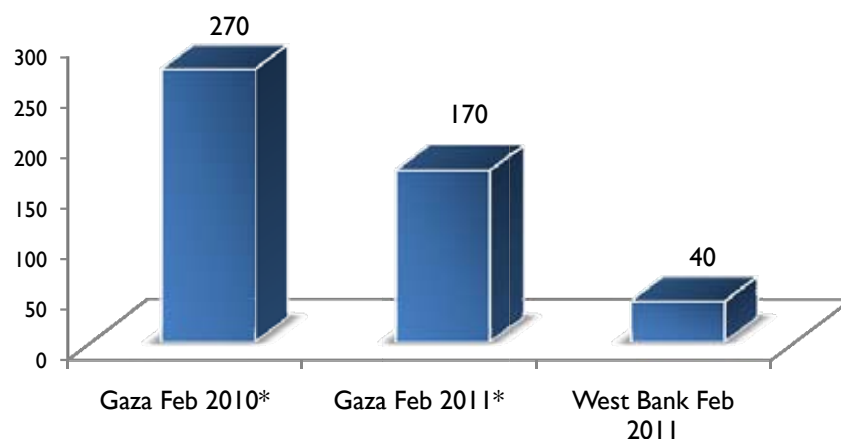
המחסור בדיוור, שהתפתח מאז הטלת המצור, גובה מחיר כבד מפלחים גדולים באוכלוסייה, המתמודדים עם תנאי חיים יותר ויותר צפופים, דלים ולא בטיחותיים.

ברור כי מי שאבדו את בתיהם במתקפת "עופרת יצוקה" נמנים עם הנפגעים הקשים ביותר. אחרי שבילו את שלושת עד ששת החודשים הראשונים בדירות שכורות או אצל קרובים, חזרו רבות מהמשפחות לבתיהן ההרוסים ובנו מחסות זמניים קטנים על עיי החורבות, או לצידם. מחסות אלה עשויים בדרך כלל משילוב של בלוקים, חומרי אוהלים, ברזנט, אזבסט ויריעות פלסטיק/מתכת, הבנויים על יסודות רופפים או בלא יסודות כלל. מחסה מסוג זה כולל בדרך כלל שניים עד שלושה חדרים שבהם מתגוררות משפחות גדולות, המונות בין חמש ל-12 נפשות.

אבל בעיית צפיפות היתר אינה מוגבלת למשפחות נפגעות מלחמה. רוב המרואיינים והמשתתפים בקבוצות המיקוד ציינו כי מצב שבו לכמה דורות אין ברירה אלא לחלוק את אותה יחידת דיור הינו שכיח להחריד. אחד ממנגנוני ההתמודדות השכיחים המשמשים, על פי הדיווחים, כשהבנים הבכורים במשפחות נישאים, אבל אינם יכולים להרשות לעצמם לבנות בית משלהם או להוסיף חדר/קומה לבית הוריהם, הינו הקצאה מחדש של המרחב הזמין בין יתר בני המשפחה. במקרה כזה, אחד או יותר מהילדים הלא נשואים יותרו על חדרם לטובת הזוג הצעיר ויעקרו לחדר של אחד מאחיהם. מצב זה כופה לעיתים קרובות על בנים ובנות לחלוק חדר שינה משותף. מובן שכל אדם נוסף המצטרף ליחידת דיור (כלה או תינוק) מגדיל לא רק את הצפיפות לכל חדר שינה, אלא גם את הלחץ על יתר המתקנים בבית, ובמיוחד חדר הרחצה.

השפעתם השלילית של תנאי דיור אלה נרחבת ומאופיינת במימד מגדרי ברור. שניים מהחששות הפסיכולוגיים-חברתיים העיקריים שהעלו מרבית הפרטים שנשאלו במסגרת אומדן זה הינם האובדן המוחלט של הפרטיות והעלייה באלימות במשפחה, שתי תופעות הפוגעות בנשים באופן לא מידתי. חששות הנוגעים לבריאות כוללים ירידה בהרגלי ההיגיינה האישית בשל אובדן פרטיות וצמצום הגישה לחדרי רחצה, ועלייה בשכיחות של מחלות כתוצאה מהגנה לא נאותה מפני פגעי מזג האוויר. לתופעה אחרונה זו, המוגבלת בעיקר למשפחות

Average price of a tonne of aggregate in NIS*



* Egyptian brand through the tunnels

מדחת אבו עיניימה, רעייתו ושבעת ילדיהם חיים בבית במזרח העיר עזה, שנהרס חלקית במתקפת "עופרת יצוקה" וטרם שוקם. כל תשעת בני המשפחה ישנים באותו חדר שינה בגודל 30 מ"ר, וחולקים את יתרת הבית עם משפחתו המורחבת של מדחת, המונה 26 נפשות.

"נמאס לי מהמצב הזה. לאף אחד מאיתנו אין פרטיות. אישתי נאלצת לכסות את הראש שלה כל היום מפני שגם המשפחה המורחבת שלי גרה איתנו. כל הילדים לומדים באותו החדר שבו כולנו ישנים; אין בו חלונות ואי אפשר לנעול את הדלת שלו. הואיל וגילי הילדים שלי נעים מכמה חודשים עד 14 שנים, והם בנים ובנות, לא יאה שהם יגורו יחד. ולעיתים קרובות זה גורם גם למריבות ולמתחים. חדרו של אחי, שבו הוא גר עם משפחתו בת שלוש הנפשות, כל כך קרוב לחדר שלנו עד שאנחנו יכולים לשמוע את הקולות של כולם."

החצץ מתוצרת תעשיית הריסוק המקומית. קבלנים שרואינו הסכימו על כך שבטון המיוצר מחצץ ממוחזר אינו עומד בתקני המינימום של דחיסה, בשל תכולת החול הגבוהה שלו. עם זאת, תופעה זו נעלמת לרוב מעין, מאחר שמרבית בתי האב בוחרים שלא לערוך בדיקות לבטון, בכדי לצמצם הוצאות. על מבנים שנבנו מבטון כזה מאיימת סכנת התמוטטות גבוהה יותר, במיוחד במקרה של סכסוך מזוין חדש או אסון טבע.

המתגוררות במחסות ארעיים, נודעות גם השלכות כלכליות, הואיל והיא גורמת להוצאות נוספות על טיפולים רפואיים ותרופות. מספר משפחות דיווחו על ירידה בהישגים הלימודיים של ילדיהן, המיוחסת להיעדר מרחב מספיק ללימודים ולהכנת שיעורים, המוחרף על ידי הפסקות החשמל התכופות.

חשש נוסף המשפיע על אותן משפחות שהצליחו לבנות בתים חדשים או להרחיב בתים קיימים נובע מאיכותו הירודה של החצץ הזמין בשווקים, במיוחד



צילום: OCHA

מחסות ארעיים בעזבת עבד רבו, אזור שנכנע קשות מההרס במהלך מתקפת "עופרת יצוקה".

4. שירותי גישה

"זכות אנוש למים מעניקה לכל אדם את הזכות לכמות מספקת של מים בטוחים, ראויים, נגישים ובמחיר שווה לכל נפש, לשימוש אישי וביתי."

"מדינות שהן צד באמנה זו מכירות בזכות כל אדם לחינוך. הן מסכימות, כי החינוך יועד לפיתוחן המלא של אישיות האדם ותחושת כבודו, ולחזק את כיבוד זכויות האדם וחירויות היסוד."

"מדינות שהן צד באמנה זו מכירות בזכות כל ליהנות מרמת הבריאות הגופנית והנפשית הגבוהה ביותר שאפשר להשיגה."

הערה כללית 15, סעיפים 13 ו-12, האמנה הבינלאומית בדבר זכויות כלכליות, חברתיות ותרבותיות.

לשני המיזמים הגדולים ביותר, דהיינו מיזם החירום לטיפול במי שפכים בצפון עזה (שלכ"ב) ומיזם הביוב המרכזי של עזה (מפעל שייחי עגילין), הממומנים על ידי קונסורציום בראשות הבנק העולמי וממשלת גרמניה, בהתאמה. המיזמים שאישרה ישראל כוללים מפעל טיהור שפכים גדול נוסף באזור חאן יונס, שאותו אמורה לבצע תוכנית הפיתוח של האו"ם (UNDP); אבל יישומו של מיזם זה טרם החל משום שהמימון הדרוש לו אינו זמין.

לכשיושלמו, יטפלו שלושת המפעלים הללו באחת מבעיות התברואה החמורות ביותר בעזה: כליטתם של 80-50 מיליוני ליטרים של ביוב לא מטופל או מטופל חלקית מדי יום לים, בשל המחסור החריף ביכולת טיהור. זיהום מי הים לאורך חופי עזה, הנגרם כתוצאה מכך, מהווה סכנה בריאותית קשה לא רק לנופשים בחופים, אלא לכלל האוכלוסייה, בשל הסכנה לזיהום של מזון שמקורו בים. דאגה שווה מעוררת סכנת חלחול מי ביוב אל אקוויפר החוף, מקור המים המתוקים היחיד בעזה.

אתגר מרכזי נוסף הינה איכות המים הירודה. כרגע, יותר מ-90 אחוזים מהמים הנשאבים מן האקוויפר ומזרמים ברשת המים הם מלוחים קלות ואינם עומדים בתקני ארגון הבריאות העולמי למי שתייה. כתוצאה מכך נאלצת מרבית האוכלוסייה לרכוש מים ממתקני התפלה קטנים, שרובם בכעלות פרטית ואינם כפופים כמעט, או בכלל, לתקינה ולבקרת איכות. מאז הקלת המצור לא ניתן היה לעשות הרבה

המצור הביא להידרדרות הדרגתית במצב התשתיות ובאיכות שירותים ציבוריים חיוניים, כגון מים ותברואה, חינוך ובריאות. מצבם של שירותי הבריאות נפגע גם בשל הפילוג הפנימי בין הרשות הפלסטינית ברמאללה לרשויות החמאס בעזה.

כדומה למגזרים אחרים, ההקלות במצור שהוכרזו ביוני 2010 הביאו לשיפור קל בגישה לתשומות הדרושות לשדרוג התשתיות הקיימות והרחבתן. עם זאת, שיפור זה נותר מוגבל מאוד בהשוואה לאתגרים האדירים שיצרו שלוש שנות מצור. כך למשל, סוכנות הסעד והתעסוקה של האו"ם, הסוכנות המבצעת הגדולה ביותר של הארגון, קיבלה אישור ל-43 מיזמים, בשווי 11 אחוזים בלבד מתקציב תוכנית העבודה שלה לעזה. כפי שתואר לעיל, מערכת האישורים הרב-שכבתית שנבנתה כדי לווסת כניסת חומרים, בתוספת לקיבולת שינוע החצץ המוגבלת של המעברים, עיכבו עוד יותר את ביצועם של המיזמים המאושרים.

מים ותברואה

מאז ההודעה על ההקלות אישרה ישראל בסך הכול 21 מיזמים בינלאומיים המטפלים במגוון בעיות מים ותברואה. כתוצאה מכך חל גידול משמעותי בכניסת חומרים וציוד: במחצית השנייה של 2010 קיבלו המיזמים במגזר זה בממוצע 27 מטענים בשבוע, לעומת חמישה בלבד במחצית הראשונה של השנה. עם זאת, גידול זה התחלק באופן לא שווה בין מיזמים שונים, כשכ-90 אחוזים מהמטענים הגיעו

מיזם מי גשמים ממתין זה יותר משנתיים לאישור

אחד המיזמים הממתנים לאישור הינו אגן סינון במחנה הפליטים גיבאליה, במימון ממשלת שבדיה. מטרת המיזם הינה מניעת עירוב של ביוב במי הגשם המחלחלים אל האקוויפר ומזהמים אותו. המתקן החדש אמור לאסוף מי גשמים, לסנן ולהזרים אותם אל האקוויפר התת-קרקעי, ויוכל לטפל ביותר מחצי מיליון מטרים מעוקבים בעונת החורף. כמו כן יפחית המיזם את הסבירות להצפות באזורי המחנה הנמוכים וייצור אזור בילוי ונופש חדש. צופים כי יותר מ-50,000 בני אדם יפיקו ממנו תועלת. הבקשה הראשונה למיזם זה הוגשה לרשויות הישראליות ביולי 2009, ועוד בקשות נוספות מרובות הוגשו מאז על ידי רשות המים הפלסטינית, האו"ם והקונסוליה השבדית, עד עתה בלא תוצאות.

הספר במתכונת של משמרות כפולות, בשלוש השנים שלאחר מכן אימצו עוד בתי ספר רבים מנגנון התמודדות זה. נכון להיום, 79 אחוזים מבתי הספר של משרד החינוך ויותר מ-90 אחוזים מבתי הספר של סוכנות הסעד והתעסוקה של האו"ם פועלים במתכונת של שתיים או שלוש משמרות. אמצעי זה חייב בתי ספר לקצר את משך השיעורים ולבטל פעילויות שמחוץ לתוכנית הלימודים. אף שהודות לגידול במספר המשמרות שמרה הצפיפות בכיתות הלימוד על יציבות (40-38 תלמידים), כיתות מסוימות בכמה מבתי הספר מונות עד 50 תלמידים בכיתה.

מנגנון התמודדות נוסף היה הקמת בתי ספר חדשים במבנים זמניים. כך קרה בבית הספר היסודי נוסייראת שמפעילה סוכנות הסעד והתעסוקה של האו"ם, המורכב מ-18 מכולות (כל אחת בגודל 30 מ"ר) שבכל אחת מהן לומדים כ-30 תלמידים. התלמידים והמורים מדווחים כי המכולות כמעט ואינן מספקות הגנה מפגעי מזג האוויר, במיוחד הטמפרטורות הגבוהות בקיץ, ואינן מבודדות מרעשים חיצוניים.

כשהכריזו על ההקלות במצור, העריכו שבכדי להקל את הלחץ על בתי הספר הפועלים במשמרות כפולות או משולשות, ולקלוט תלמידים חדשים שיצטרפו למערכת החינוך בשלוש השנים הבאות, דרושים כ-260 בתי ספר חדשים - 100 בתי ספר לסוכנות הסעד והתעסוקה של האו"ם ו-160 למערכת של משרד החינוך. עד עתה קיבלה סוכנות הסעד והתעסוקה של האו"ם אישור לכניית 20 בתי ספר,

לטפל בכעיה זו. בתחילת 2011 הסכימה ישראל להקל את כניסתם של חומרים הקשורים להקמת מפעלי התפלה ניידים, בלא עיכובים נוספים.

בניגוד לשני מיזמי התברואה הגדולים ביותר שנזכרו לעיל, באישורם וביישומם של מיזמים בהיקף קטן ובינוני, שהוגשו לרשויות הישראליות, הושגה התקדמות מועטה בלבד. 19 מיזמים כאלה, בשווי 77 מיליוני דולרים ארה"ב, ממתנים כרגע לאישור.

חינוך

בדומה לשירותים אחרים, גם איכות החינוך נפגעה קשות בשלוש השנים שקדמו להקלות, בעיקר בשל אי היכולת לכנות את כיתות הלימוד ובתי-הספר החדשים הדרושים להכיל כמות את מספר התלמידים הגדל. המצב החמיר בעקבות מתקפת "עופרת יצוקה", שבמהלכה נהרסו לחלוטין 18 בתי ספר וגני ילדים, ויותר מ-250 ניזוקו.

אף שבעת הטלת המצור כבר פעלו מרבית בתי

"הלוואי שבכיתת הספר שלי היה מגרש משחקים יפה. כשהייתי בכיתה די למדתי בבית ספר יותר יפה, עם כיתות ומגרשי משחקים מרווחים. אני אוהב את שיעורי הערבית והדת, אבל קשה ללמוד. בכיתה חם בקיץ וקר בחורף וכל הזמן יש רעש מהכיתות האחרות. אחרי הלימודים אין לנו שום פעילויות, כמו ציור. אני לא רוצה עוד חטיפים או קולה. אני רוצה בית ספר חדש".

עמד-רחמן גיאדי, בן 10, בית הספר היסודי נוסייראת.



צילום: אונר"א

כיתה עשויה ממכולה בבית הספר הזמני של סוכנות הסעד והתעסוקה של האו"ם, נוסיראת

עם זאת, ההגבלה על כניסת טכנאים ויצרנים, כמו גם על היכולת לשלוח ציוד לשירות מחוץ לעזה, ממשיכה להכביד על תחזוקה נאותה של הציוד הזמין. חדר הצנתורים בבית החולים האירופי בעזה, למשל, רדוף תקלות שהטכנאים המקומיים אינם מסוגלים לפתור. סוחרים מהססים לשלוח חלפים לבדיקה, מאחר שהיצרן מבקש מהם לשלם על החלפים מראש, ואם מסתבר שזה אינו החלק הדרוש, אין כל ערובה שניתן יהיה לשלוח אותו מעזה להחלפה. בין 2010 לינואר 2011 הושבת המיכון כליל.

הטיפול בבקשות לכניסת תרופות וציוד חד-פעמי חיוניים ממשיך להיות מהיר יחסית (24 עד 48 שעות). עם זאת, באספקה של ציוד חד-פעמי חלה הידרדרות בשל מחלוקות וחוסר תיאום בין הרשות הפלסטינית ברמאללה לרשויות המקומיות בעזה. נכון לסוף ינואר 2011 הגיעו 38 אחוזים מהתרופות החיוניות המצויות בבית המרקחת המרכזי בעזה לרמת מלאי אפס, דהיינו אספקה שתספיק לפחות מחודש.²² המחסור השפיעו במיוחד על טיפול ראשוני בקהילה.

גם אספקת שירותי בריאות נפגעה מן ההגבלות המונעות מתושבים לצאת את רצעת עזה, סוגיה שתטופל להלן בפרק הבא.

הנמצאים בשלבי יישום שונים. מאחר שהמיזמים של משרד החינוך אינם זכאים לאישור, בתי הספר למערכת חינוך זו יכולים להיבנות רק מן החומרים הנכנסים לעזה דרך המנהרות. מאז אמצע 2010 הצליח משרד החינוך להתחיל או לחדש את הבנייה של ארבעה בלבד מ-160 בתי הספר הדרושים לו.

בריאות

יכולת התפקוד של מערכת הבריאות בעזה נפגעה קשות בשנים קודמות, בשל אי היכולת לשדרג את התשתית הפיסית שלה. מאז ההודעה על ההקלות אישרה ישראל עשרה מיזמים בינלאומיים, ביניהם בניית ארבע מרפאות על ידי סוכנות הסעד והתעסוקה של האו"ם, וחידוש ושקום של שש מרפאות נוספות על ידי ארצות-הברית, צרפת ובלגיה. מיזמים אלה, אף שהם משמעותיים, מטפלים רק במקצת מצורכי התשתיות האדירים הניצבים בפני מערכת הבריאות. יישומם התעכב שוב ושוב, בשל אותם גורמים המשפיעים לרעה על יתר המיזמים המאושרים.²¹

אתגרים נוספים הניצבים בפני מערכת הבריאות כוללים כניסת ציוד רפואי ותחזוקתו, כמו גם אספקת תרופות. בעקבות ההודעה על ההקלות התקצר משך הזמן הרגיל הדרוש לטיפול בבקשת תיאום לכניסת ציוד רפואי, מיותר משישה חודשים לחודשיים בקירוב.

5. גישה לעולם החיצון

"כל אדם בן חורין לעזוב כל ארץ שהיא, לרבות ארצו הוא."

סעיף 12 (2), האמנה הבינלאומית בדבר זכויות אזרחיות ומדיניות.

המצור, יצרו את הצורך להפנות מטופלים לטיפול מומחים בבתי חולים מחוץ לעזה. התהליך הנדרש להשגת היתר יציאה מסב מתח ומצוקה נוספים לחולים, שמלכתחילה הם פגיעים. אף שטבעו של תהליך זה לא השתנה מאז ההודעה על ההקלות, בין המחצית הראשונה למחצית השנייה של 2010 גדל שיעור האישורים הממוצע מ-76 ל-81 אחוזים. במילים אחרות, במחצית השנייה של השנה עדיין החמיץ אחד מכל חמישה מטופלים את התור שלו בבית חולים, משום שההיתר שבקיש לקבל נענה בסירוב או עוכב.

התמחות רפואית מצריכה חודשים ושנים של הכשרה במוסדות רפואיים הזמינים רק בגדה המערבית, במיוחד בירושלים המזרחית. אבל בשל הגבלות הנסיעה, הגישה להכשרה כזו בלתי אפשרית למרבית הסגל הרפואי. תחומי מחלות הלב והעורקים, האונקולוגיה, האופתלמולוגיה, האורתופדיה והנירורכיורגיה, התחומים שלהם נדרשו מרבית המטופלים שהוכנו בחמש השנים האחרונות לטיפול מחוץ לעזה, סובלים ממחסור חמור בקיבולתם. במחצית השנייה של 2010 קיבלו בסך הכול 44 אנשי סגל רפואי היתרים להשתתף בהשתלמויות מחוץ לעזה, עלייה משמעותית לעומת ששת החודשים הקודמים (19 היתרים), אבל חלק מזערי בלבד מן הצרכים הממשיים.

היתרים קצרי מועד ניתנים גם לביקורים משפחתיים בגדה המערבית, בישראל או במקומות אחרים. ברם, רק מקרים של מחלות קשות, מוות או חתונה של קרוב משפחה מדרגה ראשונה מזכים בהיתר ממין זה. מעבר קבע לגדה המערבית מורשה רק במקרים של יתומים בני פחות מ-16 המבקשים איחוד משפחות עם ההורה הנותר, ונכים קשישים או חולים כרוניים הזקוקים לסייע מקרוב משפחה

גישה של אוכלוסיית עזה לעולם החיצון, לרבות יתר שטחי השפייכ, הוגבלה קשות מאז תחילת האינתיפאדה השנייה, בספטמבר 2000. לאחר "תוכנית ההתנתקות" של ישראל ב-2005 ובהקשר של הסכם המעברים, צומצמה משמעותית שליטתה של ישראל בתנועת בני אדם בין עזה למצרים. מצד שני, ישראל המשיכה לשלוט למעשה בגישה של בני אדם לעולם החיצון דרך ישראל, האוויר והים, והגבילה גישה זו עוד יותר לאחר הטלת המצור, ביוני 2007.

תחת משטר הגישה שמיישמת ישראל אסורה תנועת בני אדם אל מחוץ לעזה, אלא אם אותו אדם עונה על אמות המידה הישראליות להיתר חריג. תהליך הגשת הבקשה לקבלת היתר הוא ממושך, מייגע ותוצאותיו אינן ודאיות. בקשותיהם של אנשים העומדים בקריטריונים הנדרשים יכולות להידחות מטעמים ביטחוניים, בלי כל פירוט נוסף של פרטי כל סירוב. נטל ההוכחה מוטל תמיד על הפרט, ולעיתים קרובות מצריך המשך טיפול ממושך ויקר, אם הבקשה הראשונית מסורבת.

על פי ההודעה מיוני 2010, ישראל "תייעלי" את מדיניות ההיתרים שלה בכל האמור בתנועת בני אדם למטרות הומניטריות, ויתשקול דרכים נוספות להקלי" תנועה כזו. מעט מאוד השתנה מאז, למעשה. זמן קצר אחרי ההודעה הראשונית הבהירו הרשויות הישראליות כי "בהודעה לא נאמר דבר על הרחבת המדיניות הנוכחית, המתירה כניסה במקרים הומניטריים, בדגש על מקרים רפואיים דחופים."²³ בסך הכול נרשמה עלייה לא משמעותית בלבד בכפח הנוסעים שעברו במעבר ארז במחצית השנייה של 2010, לעומת מחצית השנה הקודמת - מ-106 ל-114 בני אדם ביום.

פערים בזמינות של שירותי מפתח רפואיים, שנוצרו עקב עשרות שנים של הזנחה והוחמרו מאז הטלת

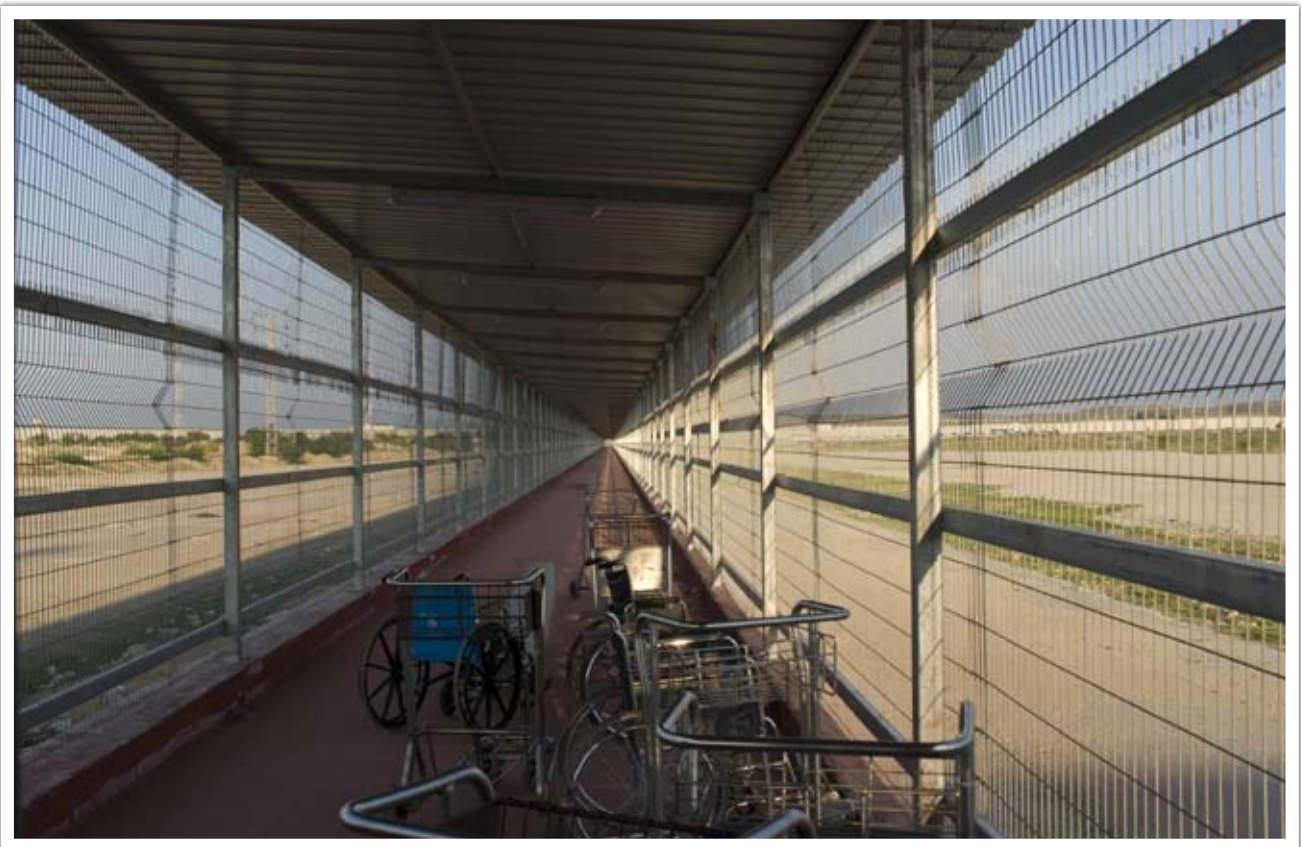
נותרים נמוכים בהרבה מאלה שבתקופה שקודם למצור; ב-2005, למשל, ניתנו בממוצע מדי חודש 1,918 היתרים כאלה. ההשלכות על חופש התנועה של אנשי העסקים העזתיים תרמו להידרדרות הכללית של המגזר פרטי בעשור האחרון.

לצד שינויים פעוטים אלה, בעקבות תקרית המשט הקלו הרשויות המצריות את מדיניות הפתיחה של מעבר רפיח בין עזה למצרים, שקודם לכן נפתח באופן לא סדיר, לרוב ללא יותר מיומיים שלושה מדי חודש. מאז תחילת יוני 2010 פעל המעבר שישה (ומאוחר יותר קוצצה פעילותו לחמישה) ימים בשבוע, באופן סדיר. שינוי זה חולל שיפור בגישת האוכלוסייה לעולם החיצון, אבל רק עבור מי שהוגדרו כ"מקרים הומניטריים", דהיינו בעיקר מטופלים וסטודנטים, כמו גם בעלי דרכונים זרים. בסך הכול, במחצית השנייה של 2010 עברו במעבר רפיח בממוצע מדי יום 315 בני אדם בכל כיוון, פחות ממחצית מהנתון המקביל בחמשת החודשים הראשונים של 2006 (659), לפני שהחלו ההגבלות על מעבר זה.

מדרגה ראשונה, אם לאדם כזה אין קרוב משפחה מדרגה ראשונה בעזה.²⁴ כתוצאה ממדיניות זו שובשו קשות מערכות היחסים בתוך משפחות המפולגות בין עזה לגדה המערבית או לישראל.

המדיניות ביחס לגישת סטודנטים לאוניברסיטאות בגדה המערבית או במקומות אחרים מגבילה עוד יותר; ב-2010 ניתנו רק שלושה היתרים כאלה.²⁵ מדיניות זו מזיקה במיוחד במקרה של סטודנטים המבקשים ללמוד תחומים אקדמיים הקיימים באוניברסיטאות הגדה המערבית, אבל לא בעזה, כמו רפואת שיניים, ריפוי בעיסוק, הנדסה רפואית, רפואה וטרינרית, הגנת הסביבה, חוק זכויות האדם וכימיה (ברמת לימודי דוקטורט).

הקטגוריה היחידה שבה ניכר, בעקבות ההקלות במצור, גידול רב יחסית במספר ההיתרים שניתנו (אבל לא בקריטריונים לזכאות) הינה אנשי עסקים וסוחרים,²⁶ מממוצע חודשי של 87 היתרים במחצית הראשונה של 2010, ל-503 היתרים במחצית השנייה של השנה.²⁷ למרות העלייה, הנתונים הנוכחיים



Pedestrian walkway at Erez Crossing

צילום: OCHA.

החוק הבינלאומי אכן מתיר לישראל להגביל גישת בני אדם וסחורות אל עזה ומתוכה בגין חששות ביטחוניים לגיטימיים. ברם, בעשותה כך עליה לאזן חששות אלה כנגד הזכויות והצרכים של אוכלוסיית עזה. מכל מקום על ישראל להימנע באופן מוחלט מהטלת הגבלות הפוגעות בזכויות ובצרכים הללו, ואשר אינן נדרשות באופן מוחלט בשל צרכים ביטחוניים לגיטימיים. מדיניות ונהגים העומדים בסתירה לנורמה זו עלולים להצטבר יחד לכדי ענישה קולקטיבית, האסורה בכל נסיבות שהן.

אף שההקלות האחרונות אכן היוו צעד בכיוון הנכון, בכדי לציית למחויבויות המשפטיות שצוינו לעיל, על ישראל להסיר כליל את המצור. הסרה זו כוללת ביטול ההגבלות על יבוא חומרי בניין ועל יצוא סחורות, כמו גם הסרת האיסור הכללי על תנועת בני אדם בין עזה לגדה המערבית דרך ישראל. בנוסף, על ישראל להסיר במידה הרחבה ביותר האפשרית את ההגבלות הקיימות עכשיו על גישת בני אדם לשטחים בקרבת הגדר בין ישראל לעזה ולמי הים לאורך חופי עזה. אם תנקוט שימוש בכוח, עליה להבטיח שכוח זה לא יופנה לעבר אזרחים ומטרות אזרחיות, וכי יינקטו כל האמצעים הדרושים למנוע או למזער את השפעתן השלילית של מתקפות על האוכלוסייה האזרחית ועל רכושה.

אמצעים אלה חיוניים להשגת שיפור אמיתי במצב ההומניטרי של אוכלוסייה, הנותרת "כלואה" ועדיין סובלת מפגיעתם של אי-ביטחון תזונתי, היעדר דיור מספיק, ירידה באיכותם של שירותים בסיסיים והיעדר הגנה. אמצעים אלה חיוניים להשבת כבוד של האוכלוסייה.

המצור שהטילה ישראל ביוני 2007, בעקבות השתלטות החמאס על עזה, "כלא" מיליון וחצי בני אדם באחד האזורים שצפיפות האוכלוסין בהם היא מהגבוהות בעולם, ויצר בכך משבר ממושך בכבוד אדם שנודעו לו השלכות הומניטריות שליליות. עיקרו של משבר זה היתה ההידרדרות בתנאי החיים של האוכלוסייה, שלה גרמו השחיקה במקורות המחיה וההידרדרות ההדרגתית במצב התשתיות ובאיכות השירותים החיוניים.

ממצאיו של דוח זה מצביעים על כך שאמצעי ההקלה שאימצה ישראל בעקבות תקרית המשט אכן העניקו לאוכלוסייה מידה מוגבלת של הקלה. ברם, בשל טבען המרכזי של ההגבלות הנותרות ומימדיהם העצומים של האתגרים הקיימים, בסך הכול לא הצליחו האמצעים הללו להביא לשיפור אמיתי במצב ההומניטרי.

עמדתה של ממשלת ישראל היא כי מרגע שיישמה את "תוכנית ההתנתקות" שלה, ב-2005, חדלה שליטתה המעשית של ישראל ברצועת עזה, ולפיכך ישראל אינה מחויבת יותר לחוקים הבינלאומיים של תפיסה לוחמתית. כן טוענת ישראל כי אינה מחויבת כלפי אוכלוסיית עזה מכוח חוק זכויות האדם הבינלאומי. יחד עם זאת, הקהילה הבינלאומית, לרבות האו"ם והוועד הבינלאומי של הצלב האדום, אינה שותפה לעמדה זו.

ככוח הכובש, וכן בכל מקרה שבו היא מפעילה כוח ושליטה בשטחה של רצועת עזה ובאוכלוסייתה, ישראל כפופה למספר מחויבויות המעוגנות במשפט הבינלאומי. אלו כוללות את החובה לכבד את זכויותיהם של כל תושבי עזה לנוע באופן חופשי בתוך השפ"כ ולצאת מתוכו; לעבוד ולהשתכר למחייתם מעבודתם; ליהנות מרמת חיים מספקת (לרבות דיור מספיק); לקבל גישה לחינוך איכותי ולרמה הגבוהה ביותר האפשרית של בריאות גופנית ונפשית, בין היתר.

1. הדוח מבוסס על מחקרי שטח שביצעם הוטל על חברת אל סחל לפיתוח מוסדי ולתקשורת, וגובה במחקר וניתוחים נוספים שאותם ביצע המשרד לתיאום עניינים הומניטריים (OCHA_oPt).
2. מתאם פעולות הממשלה בשטחים, "הרחבת המדיניות האזרחית כלפי רצועת עזה", ה-5 ביולי 2010. http://www.cogat.idf.il/CoordinationGaza/news_gaza/Pages/forbitemitems.aspx
3. הרשימה מוכרת גם בשם "הסדר וסנאר". הרשימה שפרסמה ישראל כוללת 56 פריטים שנכללו קודם לכן ביצו הפיקוח על יצוא ביטחוני - התשי"ס-2008, שפרסם משרד הביטחון הישראלי כ-2008.
4. בנובמבר 2010, לאחר התדיינות משפטית ממושכת, גילו הרשויות הישראליות כמה מהעקרונות המנחים שיושמו על ידן, וכללו שורה של נוסחאות שנועדו לאמוד את מספר הימים שיידרשו לפני שכל מוצר מסוים יאזן ("אורך נשימה"). על בסיס חישובים אלה נקבעו קו עליון וקו תחתון אשר יספקו "התראה" למה שנחשב בעיני הרשויות הישראליות ליימחסורי ולייעודפים. אם וכאשר יגיע פריט נתון כלשהו לייקו ההתראה העליון, הייבוא שלו ייחסם.
5. המסמכים פורסמו כתוצאה מעתירה מתוקף חוק חופש המידע, שהארגון הלא ממשלתי הישראלי "גישה" הגיש לפני שנה וחצי לבית משפט מחוזי. בתגובתן הראשונה לעתירה הכחישו הרשויות את קיומם של המסמכים הללו; לאחר מכן הודו בקיומם אבל סירבו לשחררם "משיקולים ביטחוניים".
6. לשכת נציג הרביעייה, מחקר שביצעו מרכז הסחר הפלסטיני (PalTrade) והתאחדות התעשיינים הפלסטינית בכדי לעקוב אחר שינויים במגרי מפתח בתעשייה בעזה בעקבות ההקלה החלקית של ההגבלות הישראליות ביוני 2010.
7. נתון זה מבוסס על 8% ממספר העובדים הפוטנציאלי ברבע הרביעי של 2010, לאור שיעור תעסוקה של 73.6 אחוזים שדווח ברבע השני של 2007, דהיינו 231,600.
8. מרכז הסחר הפלסטיני, "רצועת עזה, אחרי שתי שנות מצור", דוח מיוחד, ה-7 ביולי 2009.
9. מחקר של לשכת נציג הרביעייה, שם.
10. אף שהסיכול בבקשה ליבוא של מיכון תעשייתי עשוי לקחת שבועיים עד שלושה שבועות, בקשה עבור ציוד טלה-קומיניקציה ולחומרים כימיים (שאינם מוגדרים כפריטים "בעלי שימוש כפולי") יכולה לקחת יותר משישה שבועות.
11. מבין 85 המנהרות המביאות חומרי בניין, 25 מוקדשות לשינוע מלט, עם קיבולת יבוא ממוצעת של 50 טונות מטריות ביום למנהרה; 15 משמשות להעברת מוטות פלדה, עם קיבולת יבוא ממוצעת של 30 טונות מטריות ביום למנהרה; ו-45 מנהרות משמשות אך ורק ליבוא חצץ, עם יכולת הובלה כוללת של כ-50 טונות מטריות ביום. האומדן של סך הנתונים לחודש נעשה על בסיס של 25 ימי עבודה כחדש, בממוצע.
12. חישוב זה מבוסס על ממוצע של האומדנים שמסרו בעלי העניין השונים במגזר הבניין, שעל פיהם 40 אחוזים מהחצץ הזמין למגזר המסחרי הינו מייצור מקומי.
13. נתון זה מבוסס על 9.8% ממספר העובדים הפוטנציאלי ברבע הרביעי של 2010, לאור שיעור התעסוקה של 71.8% שדווח ברבע האחרון של 2005, כלומר 226,000.
14. נתון זה מבוסס על 12.7% ממספר העובדים הפוטנציאלי ברבע הרביעי של 2010, לאור שיעור תעסוקה של 73.6% שדווח ברבע השני של 2007, כלומר 231,600.
15. לפירוט והרחבה של תופעה זו ראו המשרד לתיאום עניינים הומניטריים ותוכנית המזון העולמית, "בין הגדר לסדן - ההשפעה
16. תוכנית המזון העולמית/ארגון המזון והחקלאות/ פלמ"ס, "סקר ביטחון תזונתי וחברתי-כלכלי לשנת 2010", פברואר 2011. בתי אב שהכנסתם וצריכתם נמוכים מ-5.1 דולרים ארה"ב למבוגר ליום, או בתי אב שבהם נמצאה ירידה בסך ההוצאות על מזון ועל פריטים שאינם מזון, הוגדרו כסובלים מאי-ביטחון תזונתי.
17. ראו המשרד לתיאום עניינים הומניטריים, "המעקב ההומניטרי", פברואר 2011.
18. הרשויות בעזה עודדו את מפעילי המנהרות לספק לעובדי המנהרות פוליסות ביטוח חיים בסיסיות, והמליצו על תשלום של לפחות 11,000 דולרים ארה"ב למשפחותיהם של עובדים נשואים שנהרגו במנהרות, ולפחות 9,000 דולרים ארה"ב למשפחותיהם של עובדים רווקים, וכן כיסוי מלא של עלויות ההלווה וניחום האבלים. עם זאת, עובדי המנהרות אומרים שלעיתים קרובות משולמים סכומים נמוכים בהרבה מכך. כן דורשות הרשויות מבעלי המנהרות לפצות עובדים על אובדן הכנסה בעקבות פגיעת עבודה במנהרות. יחד עם זאת, דומה שבמקרים רבים הציות לדרישות אלה הינו חלקי בלבד.
19. זה נובע ברובו מהעובדה שלפלמ"ס אין נתונים סטטיסטיים סדירים לענף הבנייה מאז השתלטות החמאס על רצועת עזה.
20. מגזר מחסה, "דף מידע 3 לקידום מחסה", פברואר 2011.
21. ראו המשרד לתיאום עניינים הומניטריים ותוכנית המזון העולמית, "בין הגדר לסדן", 2010, שם.
22. ראו המשרד לתיאום עניינים הומניטריים, "המעקב ההומניטרי", ינואר 2011.
23. הבהרה זו ניתנה בהקשר של הליכים משפטיים הנוגעים לבקשתה של עורכת דין מעזה לקבל היתר יציאה כדי להגיע ללימודי זכויות אדם ודמוקרטיה בגדה המערבית. ראו הודעה לעיתונות של "גישה" מן ה-8 ביולי 2010.
24. גם במקרים העונים על אחת מהקטגוריות הללו נדרשים להוכיח כי אין להם שום קרוב משפחה מכל דרגת קרבה שהיא שיוכל לספק להם ברצועת עזה. תנאי זה יכול להביא למצב דרמטי, שבו לאחר מות הורה ברצועת עזה מי שמטפל בילדים אינו ההורה החי בגדה המערבית, אלא, למשל, דוד או סב בעזה. רק אם הם עונים על הקריטריונים הנדרשים, יכולים מגישי הבקשה לצאת את עזה ולקבל היתרים זמניים למשך עד שבע שנים, שלאחריהן יוכלו להגיש בקשה לשינוי מען. אם הקריטריונים חדלים להתקיים קודם לכן, יבוטל ההיתר והאדם יגורש לרצועת עזה. "גישה", "הפרדת משפחות בשל הפרדה בין רצועת עזה לגדה המערבית", מאי 2010.
25. אלה שני צעירים וצעירה שקיבלו מילגה אמריקנית במסגרת תוכנית (American Palestinian University) A-PLUS Scholarsip program) הם יכלו לעזוב הודות להיתרי "שהייה" מיוחדים, שאותם יצטרכו לחדש מדי שלושה חודשים בהליך בירוקרטי ממושך, בכל ארבע שנות לימודיהם לתואר ראשון.
26. סוחרים צריכים להוכיח כי הם רשומים רשמית כסוחרים, בני 35 ומעלה, נשואים והורים לילדים ומקבלים אישור ביטחוני מהרשויות הישראליות. דומה כי קשרים עסקיים עם סוחרים ישראלים מהווים יתרון נוסף.
27. יש לציין כי הנתונים מתייחסים למספר ההיתרים שניתנו ולא למספר המוטבים, דהיינו אותו אדם יכול היה לקבל יותר מהיתר אחד, אם עבר במעבר יותר מפעם אחת.

הנוסח המחייב הוא המקור בשפה האנגלית, לקריאתו פנו לאתר OCHA:

http://www.ochaopt.org/documents/ocha_opt_special_easing_the_blockade_2011_03_english.pdf



האומות המאוחדות
המשרד לתאום עניינים הומניטריים - OCHA
השטח הפלסטיני הכבוש



ת.ד. 38712
מזרח ירושלים 91386
www.ochaopt.org

טל: +972 (0)2 582 9962
פקס: +972 (0)2 582 5841
ochaopt@un.org