

מעקב הומניטרי

מאי 2009

סקירה כללית



הכפר הבדואי סמרה בבקעת הירדן, אחד מיני רבים המצוי בסכנת הריסה. התושבים קיבלו צווי גירוש משום שהכפר ממוקם בשטח צבאי סגור. צילום: פטריק צול

מהפריפריה אל תוך מספר מרכזים עירוניים בגדה המערבית, הרי שבמבט כולל נראה כי מערכת הגבלות הגישה והתנועה מתמסדת ומתקבעת יותר ויותר.

הגבלת השימוש הפלסטיני במרחב הפיזי ברחבי הגדה המערבית הינה חוט השני המקשר בין רבים מהנושאים ההומניטריים הנסקרים בחודש זה. כ-28 אחוזים מהשטח הפלסטיני הכבוש בגדה המערבית הוכרזו במהלך השנים כשטח צבאי "סגור" או כשמורות טבע, בהם כניסת פלסטינים והשימוש שלהם בקרקע אסורים כליל או מוגבלים. החודש, קהילות שלמות שמקום מושכן באיזורים שונים של בקעת הירדן, מתמודדות עם איומים חדשים של עקירה רחבת היקף בעקבות חלוקת צווי הריסה ופינוי על

ידי רשויות הצבא הישראלי. צוויים אלה עלולים להשפיע לרעה על גורלם של יותר מ-300 בני אדם, כולל כ-170 ילדים. כמו כן, כפי שהדבר תואר בפירוט בדוח חדש מטעם OCHA העוסק בנפת בית לחם, רק 13% משטחי נפה זו זמינים לשימוש ולפיתוח פלסטיני וזאת כתוצאה מהגבלות מנהליות ישראליות, הגדר המוקמת בגדה המערבית ופיתוח ההתנחלויות. יתר על כן, למרות שאמצעים שונים בהם נקטה ישראל בחודשים האחרונים הקלו על זרימת התנועה הפלסטינית

הנושאים העיקריים בגיליון זה:

הגדה המערבית לרבות ירושלים המזרחית: השפעת אלימות פנים פלסטינית ואלימות מתנחלים על האוכלוסייה האזרחית • איום רחב היקף בעקירת תושבים בבקעת הירדן • תכנון מענה לקהילות פגיעות במיוחד שצפויות לסבול ממצוקת מים • דוח מיוחד על נפת בית לחם • דוח חדש של OCHA בנושא גישה ותנועה • ועדת האו"ם נגד עינויים מבטאת חשש לנוכח דרכי פעולה ביחס לעצירים.

רצועת עזה: עלייה בהיקף הפעילות הצבאית ובמספרי הנפגעים כתוצאה מכך • המשך המצור על עזה: היבוא נשאר ברובו מוגבל למוצרי מזון בסיסיים • האיסור על הכנסת חומרי בנייה לרצועה ממשיך לעכב את פעולות השיקום • התנועה אל ומחוץ לרצועה נשארה אסורה ברובה • הורחב עוד יותר איזור החיץ האסור בגישה המקיף את הרצועה • השככים הלא מטהורים ממשיכים להוות מפגע סביבתי בעל פוטנציאל לסיכון בריאות הציבור • דאגה לנוכח מגמות בתחום בריאות הציבור • מספר התרופות והפריטים המתכלים ש'במלאי אפס' בעלייה • משלחת מטעם מועצת זכויות האדם החלה לחקור את מבצע "עופרת יצוקה".

שוניות: מימון פרויקטים הומניטריים

הקפאת צווי הגירוש, הריסות הבתים ובניית הגדר בגדה המערבית והסרת חלק מההגבלות על הגישה לאדמות חקלאיות ולשטחי דיג, מהווים חלק מהצעדים המיידיים בהם ניתן לנקוט על מנת למנוע את המשך כירסום מקורות הפרנסה. ברצועת עזה יש ללוות צעדים אלה גם בהרחבה משמעותית של סוגי וכמויות הסחורות המותרות ליבוא דרך המעברים שבשליטת ישראל.

בנוסף, בשלהי חודש מאי נרשמה עליה חדה במספר התקריות האלימות המשפיעות לרעה על חיי האוכלוסייה האזרחית בגדה המערבית. בהמשך להתנגשויות אלימות בין כוחות הבטחון של הרשות הפלסטינית (רש"פ) ושל פעילי חמאס, בהם נהרגו ששה אנשים, הטילו כוחות הבטחון של הרש"פ עוצר ממושך בעיר קלקיליה והגבירו את היקף המעצרים בקרב פלסטינים. בה בעת נרשמה הסלמה ברמת האלימות של המתנחלים, בעיקר כנגד רכוש פלסטיני. התקפות אלה התרחשו בעקבות דיווחים בתקשורת על כוונת הרשויות הישראליות לפנות מספר מאחזים "לא מורשים", ובהקשר של אסטרטגיה מוצהרת של המתנחלים לפיה הם מתכוונים לגבות "תג מחיר" עבור כל ניסיון לפינוי מאחז. כישלון של הרשויות בישראל לאכוף את החוק במידה הראויה על מתנחלים אלימים, ממשיכה להוות מקור לדאגה.

בנוסף למצור על הרצועה, הנמשך זה 23 חודשים ברציפות, הוסיפו רשויות ישראל להגביל את מרחב המחיה הפלסטיני על ידי הרחבת רצועת הבטחון (איזור החיץ) מה שמצמצם עוד יותר את אפשרויות הפרנסה של התושבים. צה"ל הרחיב החודש את רצועת הבטחון, שהוכרזה באורח חד צדדי, מ-150 ל-300 מטר לאורך מרבית קו הגבול המגודר עם ישראל והדבר הפך שטח שרובו איזור חקלאי לבלתי נגיש. חיל הים הישראלי ממשיך למנוע מדייגים פלסטינים לדוג בעומק הים, בטווח שהוא מעבר לשלושה מיילים ימיים.

להגבלת "המרחב" הפלסטיני ברחבי השטחים הכבושים יש השלכות משמעותיות על מקורות המחיה והפרנסה של פלסטינים. השפעת המאמצים הנעשים כעת לעידוד הצמיחה של הכלכלה הפלסטינית, מבלי שלפלסטינים תינתן אפשרות להתפתח ולהתרחב באיזורים הנישלטים על ידי ישראל (שטח C) ולנוע דרכם ביתר חופשיות, תישאר מוגבלת. המצב ברצועת עזה קשה אך יותר. הגבלות הגישה שהוטלו לאחרונה על חקלאים ודייגים, בד בבד עם המצור הנמשך, צפויים להעמיק את תלותה של הרצועה בסיוע בינלאומי, שכבר כעת מקיף כשני שלישים מאוכלוסיית הרצועה.

הגדה המערבית, כולל ירושלים המזרחית

קשה וידה נקטעה כתוצאה מהפציעה. כמו כן נפצעו ארבעה אנשי בטחון פלסטיניים נוספים. בעקבות התקרית, הטילו כוחות הבטחון של הרש"פ עוצר על העיר קלקיליה. העוצר נמשך 13 שעות, לסירוגין. כמו כן, כוחות הבטחון של הרש"פ הגבירו את המעצרים של פלסטינים החשודים בהשתייכות לחמאס בצפון הגדה המערבית. במהלך השבועיים האחרונים של חודש מאי, יותר מ-50% מהמעצרים בגדה המערבית בוצעו על ידי כוחות הבטחון של הרש"פ.

בחודש מאי נרשמה ירידה חדה ביותר במספר הפגיעות בגוף כתוצאה מאלימות מתנחלים (7 מקרים לעומת 67 בחודש אפריל), ואולם, בה בעת נרשמה הסלמה בחומרת ההתקפות על רכוש פלסטיני, במיוחד בשבוע האחרון של חודש מאי. באחת התקריות, הציתו מתנחלים מטעי זיתים ושדות חיטה בכעלות הכפרים בורין (נפת שכם) וג'נינספות (נפת קלקיליה), תוך שהם מסכים נזק ל-600 עצי זית לכל הפחות. בתקרית אחרת הציתו מתנחלים שדות שעורה בשטח

תושבים פלסטינים סובלים מאלימות פנים-פלסטינית ומאלימות מתנחלים

בשלהי חודש מאי נרשמה עליה חדה במספר התקריות האלימות שהתרחשו בשני הקשרים שונים: אלימות פנים פלסטינית ואלימות מצד מתנחלים. תקריות אלה האפילו על ארועי האלימות "השגרתיים" יותר המשפיעים על חיי התושבים בימים רגילים במהלך החודש.

ב-30 במאי, במהלך פעילות סריקה ומעצרים של כוחות הבטחון מטעם הרש"פ בעיר קלקיליה, פרצו עימותים מזויינים בינם לבין אנשי חמאס שבמהלכם נהרגו ששה בני אדם: שלושה אנשי בטחון של הרש"פ, שני חמושים של חמאס ובעל הבית שמתוכו פעלו אנשי החמאס. זהו המספר הגבוה ביותר של נפגעים פלסטינים ביום אחד בגדה המערבית, כתוצאה מאלימות פנימית, שתועד על ידי OCHA מאז תחילת תעוד הניפגעים בשטחים הכבושים בינואר 2005. אשתו של בעל הבית נפצעה

כוח ליווי צבאי אילץ את ילדי בית ספר אל-טוואני לרוץ אחרי רכב הליווי:

במהלך השנים האחרונות, ניתן ליווי צבאי ישראלי לתלמידי שני בתי ספר יסודיים משני כפרים קטנים בדרום הר חברון. ילדי כפרים אלה, הצועדים מדי יום ברגל לבית ספרם בכפר אל-טוואני, ניתקלים בשנים האחרונות בהטרדות חוזרות ונשנות מצד מתנחלים תושבי האיזור. ההטרדות כוללות קללות, התקפות פיזיות, מרדפים ויידוי אבנים. בעוד שהרשויות הישראליות כשלו בשימת קץ להטרדות אלה, התחייב צה"ל לספק ליווי לילדים בדרכם לבית הספר ובחזרה. ואולם, למרות ההתחייבות, לעיתים קרובות נוטשים החיילים את הילדים באמצע הדרך, תוך הפקרתם להתעללות מצד מתנחלים. בחודש מאי, על פי דיווח של אירגון CPT ("צוות עושי שלום נוצריים"), אירגון בינלאומי לא ממשלתי הפועל באיזור, נסעו חיילי הליווי בשלושה מועדים שונים (ב-4, 17, 1-20 במאי 2009) בגייפים צבאיים (במקום ללוות את הילדים ברגל), תוך שהם מאלצים את הילדים לרוץ אחרי הגייפים, על מנת שלא לאבד את הליווי. הילדים ביטאו את מורת רוחם מאופי הליווי ואף הוסיפו כי לעיתים נהגו חיילי הליווי הצבאי להפחיד אותם על ידי התנעה פתאומית של המנוע או התקרבות לעבר הילדים במהירות נסיעה גבוהה.

לממוצע החודשי ב-2008. מספר העצורים נשאר דומה לחודש הקודם: 322 עצורים בחודש מאי בהשוואה ל-323 בחודש אפריל. כשני שלישי ממבצעי הסריקה והמעצרים שערכו כוחות צה"ל התרחשו בצפון הגדה.

סכנה לעקירה רחבת היקף בבקעת הירדן

בחודש מאי הגישו חיילים ישראלים 37 צווי הפסקת עבודה, הריסה ופינוי המאיימים להביא לעקירתם של כ-314 פלסטינים, כולל לפחות 168 ילדים, בשלוש קהילות בבקעת הירדן: אל-חדידייה, ח'ירבת סמרה וראס אל אחמר. שלוש הקהילות ממוקמות באיזורים שהוכרזו על ידי רשויות ישראל כשטחים סגורים. התושבים בקהילות אלה מתגוררים באוהלים ובמבנים ארעיים דומים.

בקהילה הבדואית אל-חדידייה שכנפת טובאס, קיבלו 19 משקי בית, בהם מתגוררות 151 נפשות, צווי הפסקת בנייה ופינוי. ארבעים ותשעה בני אדם (49) הושפעו מיידית מצווי הפינוי, בעוד שיתר משקי הבית קיבלו צווים להפסקת עבודה וזומנו להופיע לשימוע בפני בית דין צבאי בבית אל, ב-25 ביוני.² דובר הישוב מסר כי תושבי המקום התגוררו באל-חדידייה עוד לפני הכיבוש הישראלי ב-1967. בהינתן שכל המשפחות באל-חדידייה, למעט אחת, קיבלו צווי הפסקת בנייה או צווי פינוי, נראה כי הקהילה בשלמותה מצוייה בסכנת עקירה. תושבי אל-חדידייה חוו כבר מספר גלים של פינוי ועקירה, לעיתים הם שבו והקימו את אוהליהם מספר מטרים מהמקום הקודם שבו שכנו ובפעמים אחרות עברו באורח זמני לאתרים מרוחקים יותר. עקירתם האחרונה התרחשה בפברואר ובמרץ 2008, כאשר 30 בני אדם נעקרו בכל פעם.

של עשרה דונם בכעלות הכפר עורף (נפת שכם). מתנחלים המשיכו למנוע מרועי צאן פלסטינים, בדרום הגדה המערבית, לרעות את עדריהם בשטחים הסמוכים למספר התנחלויות. תקיפות אלה ארעו בהמשך לדיווחים לפיהם ממשלת ישראל מתכוונת לפנות 26 מאחזים. מתקפות המתנחלים בוצעו במסגרת אסטרטגיה מוצהרת מטעמם לגביית "תג מחיר" בעבור כל ניסיון לפנות התנחלות או מאחז. מדיניות "תג המחיר" יושמה על ידי מתנחלים הלכה למעשה מספר פעמים במהלך 2008, כאשר הם גייסו קבוצות גדולות של מתנחלים לתקיפת פלסטינים ורכושם בהמשך לניסיונות של הרשויות הישראליות לפנות מאחזים. בשטחי הגדה המערבית יש כיום כ-100 מאחזים המוגדרים על ידי הרשויות הישראליות כ"בלתי מורשים".¹

בחודש מאי נהרגו במסגרת העימות הישיר עם ישראל שני פלסטינים ו-83 אחרים נפצעו, מתוכם 10 ילדים. גם שלושה ישראלים נפצעו בידי פלסטינים. אחד ההרוגים הפלסטיניים היה חבר בכיר בחמאס שתואר על ידי הישראלים כמפקד גדודי עז-אל-דין אל קסאם באיזור חברון. הוא נהרג בידי כוחות ישראליים במהלך מבצע סריקה ומעצר. מספר הפצועים הפלסטינים מבטא יריה של 43% לעומת חודש אפריל וירידה של 20% בהשוואה לממוצע הפצועים החודשי ב-2009. כשני שלישים מהפצועים הפלסטינים בחודש מאי נפגעו במהלך ההפגנות נגד הגדר, שנערכו בכפרים בלעין ונעלין (בנפת רמאללה). הפגנות אלה מתקיימות באורח סדיר בכפרים בלעין ונעלין מאז השנים 2005 ו-2008, בהתאמה, וזאת במחאה נגד הקמת הגדר המבודדת חלק מאדמות כפרים אלה, (מנתקת אותם מהכפר ומעבירה אותם לצד "הישראלי" של הגדר).

מספר מבצעי הסריקה והמעצר שערכו כוחות צה"ל עמד החודש על 501, עלייה של 12% בהשוואה

בעוד שבמספר צווי ההריסה שהונפקו בחודש מאי ניצפתה עליה חדה, הרי שבמספר ההריסות שבוצעו בפועל ובמספרי העקורים בעקבות ההריסות נרשמה ירידה. במהלך ששת החודשים האחרונים, נהרסו ששה מבנים, כולל שניים שנהרס בידי בעליהם,⁵ ושמונה אנשים נעקרו, בהשוואה להריסת 30 מבנים ולעקירת 118 נפשות בחודש אפריל. בחודש מאי דווח למשרדי OCHA על הוצאת 25 צווי הריסה שנמסרו לתושבים פלסטינים בשכונות בית חנינא וואדי ג'וז שבירושלים המזרחית. כמן כן, המשפחות המתגוררות ב"שטח המריבה" הנתון במאבק משפטי ממושך על הבעלות, בשכונת שיח' ג'ראח, ממשיכות לחיות במצב של חוסר ודאות כשסכנת הגירוש והעקירה מאיימת עליהן. במהלך החודש האחרון פסק בית המשפט המחוזי בירושלים קנסות כנגד שתי משפחות משיח' ג'ראח בגובה של 259,000 ש"ח (64,750\$ בקרוב) למשפחה, וציווה על הדיירים להתפנות עד 19 ביולי 2009.⁶

בדצמבר 2006 דחה בית המשפט הגבוה לצדק עתירה נגד צו הריסה שהוציא המנהל האזרחי לאל חדידייה³. בית הדין קבל את טענת המדינה והמנהל האזרחי שצווי ההריסה הם הגיוניים בהינתן: (1). המבנים בהם דובר לא תאמו את תוכניות המתאר מתקופת המנדט הבריטי בשנות ה-40 של המאה הקודמת. (2). מיקום הישוב הבדואי בקרבת התנחלות רועי מהווה סיכון בטחוני.

בישוב הסמוך ח'ירבת סמרה, חילקו באי כוח השלטונות הישראליים שבעה צווי הפסקת בנייה, המשפיעים על כל הקהילה המונה 35 נפשות. ב-28 במאי, הרס אחד מבעלי המבנים כמו ידיו את המבנה המאום, (מכלאה לחיות משק).

בח'ירבת ראס אל-אחמר, גם כן בנפת טובאס, כשליש מהמשפחות המקומיות קיבלו צווי פינוי – סה"כ 18 צוויים. חלק מהמשפחות פרקו את המבנים עם קבלת הצוויים, [ב-4 ביוני הרסו הרשויות הישראליות 15 מבני מגורים, 30 מכלאות של בעלי חיים ו-18 תנורי טאבון מסורתיים לאפיית פיתות. מיכלית מים, טרקטור ועגלה הוחרמו. סה"כ 128 בני אדם, כולל 66 ילדים נעקרו בשל אריוע זה].

הרשויות הישראליות הוציאו גם כן בחודש מאי ששה צווי הפסקת בנייה או צווי הריסה עבור מבנים שונים (כולל שני מבני מגורים) בישובים הבדואיים ערב אל-רמאדין אל-גינובי וערב אבו-פרדה שבנפת קלקיליה. צוויים אלה מאיימים על עקירת 14 בני אדם, כולל 10 ילדים. קהילות אלה ממוקמות בין הגדר והקו הירוק, בתוך שטח שהוכרז באוקטובר 2003 על ידי הרשויות הישראליות כשטח צבאי סגור (המכונה גם 'מרחב התפרי'). להעתקת תוואי הגדר, המתבצעת כעת באיזור זה (מובלעת אלפי מנשה⁴) לא תהיה השפעה על קהילות אלה, והן מתוכננות להישאר בצד ה"ישראלי" של הגדר.

קשיים הניצבים בפני תושבים בשטחים צבאיים סגורים

מאז שנת 1967 הכריזה ישראל על כ-1,150 קמ"ר או קרוב ל-20% משטחי הגדה המערבית כעל שטחים צבאיים סגורים, בהם אסורה הכניסה לפלסטינים (להוציא השטחים הסגורים שבין הגדר והקו הירוק). מרבית השטחים האלה ממוקמים בבקעת הירדן, ולאורך המורדות המזרחיים של נפות בית לחם וחברון.

השטחים הצבאיים הסגורים מאוכלסים בראש ובראשונה על ידי קהילות רועים וחקלאים קטנות, אשר רבים מחבריהן התגוררו באיזורים אלה עוד לפני 1967. קהילות אלה נמנות על האוכלוסיות החלשות והפגיעות ביותר בגדה המערבית והן הוגדרו כזכאי סיוע הומניטרי בעדיפות גבוהה. גישתם לשירותים חיוניים מוגבלת ביותר, או שאינם נהנים משירותים כלל (כגון שירותי חינוך ובריאות) או תשתיות (כולל חיבורים לרשתות המים, התברואה והחשמל). בנוסף, הם מתמודדים עם שורה ארוכה של קשיים יומיומיים הכוללים:

- גישה מוגבלת לאדמות - כולל לצורכי מרעה וחקלאות;
- מצוקת מים, לרבות תנאי בצורת והקצאה בלתי צודקת של מים;
- מים באיכות ירודה;
- הגבלות על תכנון ובנייה המאלצים רבים לבנות ללא היתרים, מה שמעמיד אותם בפני הסיכון להריסת בתיהם;
- סבל מתמשך מאלימות מתנחלים המתגוררים בקרבתם והנהנים מרמת חיים גבוהה בהרבה, חלקית בשל הטבות שהוענקו להם על ידי ממשלת ישראל⁷;
- הצקות והטרדות מצד חיילים ישראלים;

תצפיות של אנשי OCHA בחודשים האחרונים מצביעות על אכיפת יתר של הגבלות הגישה באיזורים אלה, לרבות סימונם הבולט לעין של שטחים צבאיים סגורים באיזורים שונים בבקעת הירדן. החמרת הגבלות הגישה באיזורים אלה מקשים עוד יותר את מצבם של התושבים וסביר להניח כי יתרמו לכירסום נוסף במקורות הפרנסה הדלים בלאו הכי ולהעמקת העוני והתלות בסיוע בינלאומי. כתוצאה מהקשיים העומדים בפני קהילות אלה, על רבים מתושביהן מאיימת סכנת העקירה הכפויה, או העקירה בלתי ברירה.⁸

תוכנית סיוע לקהילות הסובלות ממצוקת מים

המחסור במשקעים מתחילת שנת 2009 מחמיר את משבר המים המקומי בגדה המערבית. כמות המשקעים העונתית, עד סוף מאי 2009, עמדה על פחות מ-80% מהכמות השנתית הממוצעת בגדה המערבית ואילו בדרום הגדה היא הגיעה רק למעט יותר מ-60% מהכמות השנתית. נתונים אלה תורמים למצב הקשה והמסוכן בו נתונות קהילות כפריות באיזורים אלה. חקלאות ורעיית צאן היוו בעבר משענת כלכלית מסורתית בגדה המערבית וסיפקו תעסוקה ופרנסה לקהילות חלשות. המחסור במשקעים ורעיית יתר הביאו לדלדול משמעותי של שדות המרעה. משבר המים הנוכחי משפיע על כ-10% מתושבי הגדה המערבית, המתגוררים בקהילות שאינן מחוברות לרשתות מים, והנשענים על מקורות מים מסורתיים: מעיינות, בארות ובורות מים.

בשיתוף עם הרשות הפלסטינית ועם אירגונים הומניטריים בינלאומיים ומספר מדינות תורמות, גובשה תוכנית פעולה מקיפה במטרה לתת מענה לצרכים המידיים של הקהילות החלשות והפגיעות ביותר. במסגרת תוכנית הפעולה הוקם כוח משימה מיוחד לבחינת מצוקת המים ולהתווית קווים מנחים לפעולה ולתאום יישום התוכנית. בין יתר פעולותיו, גיבש כוח המשימה המיוחד קריטריונים על פיהם יוענק הסיוע לקהילות פגיעות. הסיוע יכלול מכליות מים, מזון לבעלי חיים וסיוע מזון לתושבים. העלות הכוללת של תוכנית הפעולה עומדת על 8 מיליון דולר, מתוכם 6 מיליון דולר כבר גויסו והוקצו, בעיקר על ידי ECHO. עדיין נותר פער של כשני מיליון דולר. יישום התוכנית על ידי האירגונים השונים מתוכנן להתחיל בחודש יולי. תוכנית זאת אמורה להשלים ולתמוך בתוכניות לטווח הבינוני והארוך של הרשות הפלסטינית, שמטרתן לספק פתרונות ברי קיימא למשבר החוזר ונשנה של מצוקת המים.

דוח מיוחד על נפת בית לחם

משרד OCHA פרסם בתחילת חודש מאי דוח מיוחד תחת הכותרת "הצטמקות המרחב: התכווצות אורבאנית ופיצול המרחב הכפרי בנפת בית לחם". הדוח מצביע על כך, שלאחר ארבעה עשורים של כיבוש ישראלי, רק 13% משטחי נפת בית לחם זמינים לשימוש ולפיתוח פלסטיני, כשחלקים ניכרים משטחים אלה מבודלים ומפוצלים. הצעדים בהם נקטה ישראל בתקופה זאת הביאו לא רק לצימצום חופש הגישה של הפלסטינים כי אם גם לצימצום המרחב הזמין תחת שליטתם ושימושם. אמצעים אלה כוללים את המשך התרחבותן של ההתנחלויות הישראליות והמאחזים בגדה המערבית, בניית הגדר בגדה המערבית וקביעת מרבית שטחה של נפת בית לחם כשטח C הנתון לשליטה בטחונית ותכנונית ישראלית ולפיקוח ישראלי על הבנייה. ההגבלות הפיזיות והמנהליות מקצות את מרבית עתודות הקרקע של נפת בית לחם לשימוש צבאי ישראלי ולשימוש המתנחלים, תוך צימצום אפקטיבי של המרחב הזמין לשימוש התושבים הפלסטינים של נפת בית לחם. כתוצאה מכך, אפשרויות הצמיחה האורבאנית והפיתוח התעשייתי של בית לחם צומצמו במידה רבה, כמו גם הגישה של תושביה למשאבי טבע. המקורות המסורתיים של כלכלת בית לחם, כגון, מסחר, חקלאות רעיית צאן, תעשייה קלה ואף עבודה בישראל, נפגעו. המשך יישומן של ההגבלות הישראליות מעמיד בסכנה את העתיד הכלכלי ואת הפיתוח החברתי של נפת בית לחם.

פעולות לדוגמת הפסקת העבודות להשלמת הגדר בשטחי הגדה המערבית, פתיחת שטחים צבאיים סגורים ושמורות טבע לפיתוח פלסטיני, יחד עם קריאה בינלאומית להקפאת הבנייה בהתנחלויות ופעולות נילוות כגון הכרזה על 'אדמות מדינה', עשויים להחזיר לנפת בית לחם חלק מהמרחב האבוד ולשפר בכך את המצב ההומניטורי והכלכלי.

דוח תנועה וגישה חדש מטעם OCHA

משרד OCHA פרסם דוח חדש המנתח את המגמות וההתפתחויות העיקריות בהגבלות הגישה והתנועה הפנימיות בגדה המערבית בתקופה שבין ספטמבר 2008 ומרץ 2009⁹.

הרשויות הישראליות נקטו מספר צעדים להקלת זרם התנועה הפלסטינית בנתיבי תנועה ראשיים שבין ישובי הפריפריה לבין ארבעה מרכזים עירוניים: שכם,

חברון, טולכרם ורמאללה. צעדים אלה כללו את ביטול החובה להצטייד בהיתרים מיוחדים עבור כלי רכב הנכנסים ויוצאים מהעיר שכם, פתיחת שני צמתים ראשיים המאפשרים גישה ישירה יותר לעיר חברון, הסרת מחסום מאויש בכביש הדרומי המוביל לעיר טולכרם וכן פתיחת כביש "מרקם חיים" חליפי המקל על הגישה לרמאללה מכיוון מערב.

לצד הקלות התנועה ניתן להבחין בהתמסדות ובהתקבעות של אמצעים המשמשים לשליטה בתנועה הפלסטינית ולהקלת התנועה של מתנחלים. למרות שחלק מהאמצעים שננקטו אכן מקלים על זרימת התנועה הפלסטינית, הם גם גובים מחיר מתושבי הגדה המערבית. לדוגמה, כבישי "מרקם חיים", הניסללים על ידי ישראל, מחברים מחדש קהילות פלסטיניות שנותקו בשל הטלת הגבלות גישה ותנועה בנתיבי תחבורה ראשיים, או בשל חסימת דרכי גישה מסורתיות על ידי הגדר; כעת, כבישי "מרקם חיים" מאפשרים תנועה בנתיבים חליפיים, תוך יצירת רציפות תעבורתית במחיר הדרת הפלסטינים מכבישים ראשיים, הפקעת אדמות לצורך סלילת כבישים אלה ופגיעה ברצף הטריטוריאלי בין איזורים שונים.

באופן כללי, ההתנחלויות הישראליות מהוות את הגורם החשוב ביותר המעצב את מערכת הגבלות הגישה והתנועה בגדה המערבית. הדבר בא לידי ביטוי במידת החפיפה הניכרת בין מיקומן של הגבלות הגישה והתנועה, כולל הגדר, לבין מיקומן של התנחלויות וכבישי מתנחלים.

בסקר מכשולי התנועה ('הסגרים') המקיף שהסתיים בסוף מרץ 2009, צוותי השטח של OCHA תיעדו ומיפו 634 מיכשולים פיזיים החוסמים גישה ותנועה פנימית של פלסטינים ברחבי הגדה המערבית. מספר זה מבטא עליה לא משמעותית של ארבעה מכשולים בהשוואה למניין המכשולים שנערך בסיומה של תקופת הדיווח הקודמת (ספטמבר 2008).

ועדת האו"ם נגד עינויים הביעה את דאגתה לנוכח דרכי התייחסות לעצירים

הוועדה נגד עינויים, גוף שהוקם על ידי האו"ם בהשתתפות עשרה מומחים עצמאיים ובלתי תלויים, המופקדים על ניטור ומעקב אחר יישומה של האמנה למניעת עינויים משנת 1984 (CAT), בחנו בחודש מאי האחרון את הדוח התקופתי שהוגש על ידי ישראל ופרסמו את חוות דעתם המסכמת.¹⁰ הוועדה הביעה את דאגתה לנוכח מספר פרקטיקות שאושרו, וכאלה שלא אושרו, ביחס לאופן הטיפול בעצירים פלסטינים מהשטחים הכבושים. על פי הוועדה, פרקטיקות אלה אינן עולות בקנה אחד עם מחויבותה של ישראל תחת האמנה נגד עינויים (CAT) ובמיוחד עם סעיף 16 האוסר על פעולות אכזריות, לא אנושיות או משפילות או על עונשים, והכוללות בין היתר את הפעולות הבאות:

- העובדה שאף לא אחת מ-600 התלונות בנושא התעללות מצד חוקרים של שירות הבטחון הכללי של ישראל (השב"כ), שהוגשו על ידי פלסטינים בין השנים 2001 – 2008 הסתיימו בחקירה פלילית;
- ההגדרות השונות הנהוגות להגדרת ילדים בשטח הפלסטיני הכבוש ובישראל (מתחת לגיל 16 לעומת מתחת לגיל 18, בהתאמה);
- חקירת קטינים פלסטינים שלא בנוכחות עורך דין, הטענה ביחס לשימוש באמצעים לא חוקיים

בחקירת ילדים, והעובדה ש-95% של הרשעות ילדים בתי דין צבאיים מבוססים על הודאות שניגבו מהילדים;

- החזקת מאות עצירים פלסטינים (לדברי ישראל מדובר ב-530 עצירים בזמן כתיבת דוח זה) במעצר מנהלי למשך "תקופות ארוכות באורח מופרז";
- אחזקת מרבית העצירים הקטינים במתקני מעצר בשטח ישראל, דבר המונע מהעצירים לקבל ביקורי משפחות;¹¹
- העליה באלימות מתנחלים בגדה המערבית, למרות צעדים בהם נוקטת ישראל במטרה לבלום תופעה זאת;
- חידוש הריסות בתים לצורך ענישה;
- ההאשמות בדבר יחס משפיל הניתן לפלסטינים במחסומים בגדה המערבית, עיכובים מופרזים ומניעת כניסה, כולל עבור יחידים בעלי צרכים בריאותיים דחופים;

הוועדה ביטאה את דאגתה גם לנוכח האשמות, לכאורה, בדבר פעולות שבוצעו על ידי כוחות הבטחון של החמאס ברצועת עזה ושל שלטונות הפתח בגדה המערבית פעולות הכוללות מעצרים שרירותיים, חטיפות ומעצרים לא חוקיים של יריבים פוליטיים, מניעת גישה ליעוץ משפטי והתעללות בעצירים.

נתונים בנושא הגנה על ילדים בשטח הפלסטיני הכבוש: מאי לעומת אפריל 2009

נפגעים כתוצאה מהעימות (בין ישראל והפלסטינים)

- הרוגים בקרב ילדים פלסטינים: 1 לעומת 2 בשל התפוצצות נפלי תחמושת (UXO)
 - הרוגים בקרב ילדים ישראלים: 0 לעומת 1
 - פצועים בקרב ילדים פלסטינים: 19 (כולל 3 עלידי נפל תחמושת) לעומת 31
 - פצועים בקרב ילדים ישראלים: 0 לעומת 1
- עקורים כתוצאה מהריסות בתים: 0 לעומת 59 ילדים פלסטינים במעצר ישראלי: 346, כולל אחד במעצר מנהלי, בהשוואה ל-391 בחודש אפריל.

עליה בהיקף הפעילות הצבאית ובמספר הנפגעים

הירידה בהיקף הפעילות הצבאית הישראלית ברצועה, שנרשמה באפריל 2009, הסתיימה כאשר בתחילת מאי פתח חיל האוויר הישראלי בשורה של תקיפות אוויר נגד מטרות פלסטיניות וחמושים פלסטינים הגבירו את תדירות ירי הרקטות ואש המרגמות לעבר ערים ישראליות ובסיסים צבאיים בדרום ישראל.

תקיפות אוויר ישראליות כנגד מנהרות העוברות בגבול עזה-מצרים, שבוצעו ב-2 במאי 2009, הביאו להריגתם של שני פלסטינים ולפציעתם של ארבעה נוספים באיזור המנהרות. תקיפות אוויר ישראליות על מנהרות ובתי מלאכה לעבודות מתכת נמשכו במהלך החודש. ארועים נוספים כדוגמת התמוטטות מנהרות בשל בנייה רעועה והתחשמלות הביאו למותם של שמונה פלסטינים ולפציעתם של ארבעה נוספים. לפחות 46 בני אדם נהרגו ו-69 נוספים נפצעו במנהרות לאורך גבול עזה-מצרים בשנת 2008. מאז כניסת הפסקת האש לתוקף, ב-18 בינואר 2009, נהרגו במנהרות 24 פלסטינים ו-29 נוספים נפצעו.

טנקים ודחפורים ישראלים ניכנסו לרצועה, ממזרח למחנה הפליטים ג'באליה, וביצעו עבודות חישוף ויישור קרקע. כמו כן, מדי שבוע במהלך חודש מאי, נרשמו מספר תקריות של פתיחה באש לצורך "הרתעה" לעבר חקלאים ודייגים במטרה לאכוף את הגבלות הגישה (ראה דיווח על הרחבת "איזור החיץ"). במהלך חודש מאי נהרגו שלושה פלסטינים וארבעה עשר נפצעו כתוצאה מפעילות צבאית ישראלית ברצועת עזה, בהשוואה לחודש אפריל 2009, בו נהרגו שני חמושים ולא נרשמו פצועים.

במהלך פעילות מוגברת של ירי רקטות ומרגמות על ידי חמושים פלסטינים פגעה רקטה, שנורתה ב-19 במאי, פגיעה ישירה בבית בשדרות וגרמה לפציעתו של אזרח ישראלי. למרות העליה במספר הרקטות שנורו על ידי פלסטינים לעבר ישראל, לא נרשמו נפגעים או נזקים נוספים במהלך החודש.

במהלך החודש ריחפה סכנה על חייהם של אזרחים פלסטינים ברצועת עזה גם כתוצאה מאלימות פנים פלסטינית. בחודש מאי נהרגו ארבעה פלסטינים, כולל שני ילדים וששה נוספים נפצעו במהלך תקריות שונות, לרבות עימותים בין פלגים, סכסוכים בין משפחות ושימוש רשלני בכלי נשק.

בנוסף לכך, ילד נהרג וארבעה פלסטינים נוספים, כולל שלושה ילדים, נפצעו מהתפוצצות נפלי תחמושת. מאז כניסת הפסקת האש לתוקפה, ב-18 בינואר, נהרגו ששה ילדים מהתפוצצות של נפלי תחמושת ברצועת עזה.

המצור על רצועת עזה נמשך

היבוא מוגבל בעיקר למוצרי מזון בסיסיים

במהלך חודש מאי נרשמה עליה קלה במספר משאיות המטען שניכנסו לרצועה (2,960), לעומת חודש אפריל (2,656). ואולם, מספר זה עומד על פחות מרבע הכמות החודשית הממוצעת של משאיות מטען שהורשו להיכנס לרצועה בחמשת החודשים הראשונים של שנת 2007, (בסביבות 12,350), לפני החלת המצור על הרצועה ביוני 2007. משאיות מטען שיובאו על ידי סוכנויות סיוע הומניטרי מהוות כרבע מכלל היבוא המסחרי.

אמות המידה המשמשות את הרשויות הישראליות לאישור יבוא מסוג כלשהו נותרו עמומות ובלתי ניתנות לחיזוי. ההחלטה שהתקבלה על ידי ממשלת ישראל ב-22 במאי 2009 לאפשר הכנסה לא מוגבלת של מוצרי מזון לרצועה טרם יושמה. לפיכך, בעוד שמטענים המכילים בעיקר מוצרי מזון בסיסיים מהווים 70% מכלל היבוא לרצועה בחודש מאי (2,072), הרי שפריטים מסחריים שונים הכוללים, בין היתר, אבקת מזון לתינוקות, תה, שימורים מסוגים שונים וריבה נותרו אסורים ליבוא. 30% היבוא הנותר כולל בעיקר מוצרי היגיינה ודלק (גז לכישול ודלק תעשייתי בלבד) ומספר פריטים מתכלים שאינם מזון. בנוסף, הותרה כניסתם של 54 משאיות מטען שהובילו חומרי גלם לאינסטלציה וחומרים אחרים הקשורים לרשת המים (ראו הרחבה בפרק העוסק בשירותי מים ותברואה). הכנסת חומרי בניין נותרה אסורה כמעט לחלוטין (ראו הרחבה בפרק העוסק בשיקום).

במהלך חודש מאי לא הותר כל יצוא מהרצועה. לאחר מבצע 'עופרת יצוקה', ולאחר שנה שלמה בה לא הותר יצוא מסוג כלשהו, ב-15 באפריל 2009 הותר ליצא מהרצועה 15 מטענים של פרחים כאשר המשלוח האחרון עזב את הרצועה ב-27 באפריל. כמות היצוא בתקופה זאת מהווה 1.7% בלבד מיצוא הפרחים בעונת יצוא (נובמבר 2008 – מאי 2009).¹² לפני הטלת המצור על הרצועה ביוני 2007, ההיקף החודשי הממוצע של יצוא מהרצועה עמד על 1,380 משאיות

מטען לחודש או ממוצע של 60 משאיות ביום. היצוא כלל מגוון מוצרים, לרבות רהיטים, טכסטיל, תוצרת חקלאית עונתית, ירקות מוצרי מזון מעובדים, מוצרי מתכת ועבודות יד.¹³ 'הסכם המעברים' (AMA), שנחתם בנובמבר 2005 בין ממשלת ישראל והרשות הפלסטינית, קובע כי על ישראל להתיר יצוא מרצועת עזה בהיקף של 400 משאיות מטען ליום.

נרשם גידול של כ-50% בכמויות הגז לבישול והדלק התעשייתי (המשמש אך ורק לתדלוק תחנת הכוח המקומית) שיובאו לרצועת עזה בחודש מאי, בהשוואה לחודש אפריל 2009, ואולם, כמויות אלה מהוות כ-80% וכ-70%, בהתאמה, מהתצרוכת החודשית של דלקים אלה, וזאת על פי אומדן של איחוד בעלי תחנות הדלק ברצועה (GSOA) ורשות תחנת הכוח העזתית. על פי דיווח של אחד בעלי תחנות הדלק ברצועה, למרות שניתן לרכוש גז בישול בשווקי הרצועה, עדיין ניכר מחסור במוצר זה, ותורים ארוכים נצפו בתחנות החלוקה. כתוצאה ממחסור מתמשך בדלק תעשייתי ובחלקי חילוף הדרושים לתחזוקה שוטפת של תחנת הכוח, נותרו בעינין הפסקות החשמל היזומות למשך של כ-5 שעות בכל פעם ברחבי הרצועה.

יבוא במזין וסולר לתדלוק כלי רכב נותר חסום על ידי רשויות ישראל מאז ה-2 בנובמבר 2008, למעט יבוא כמויות קטנות של דלקים אלה עבור אוני"א ועבור בתי החולים ברצועה. על פי איחוד בעלי תחנות הדלק, מאז מחצית מרץ 2009 נמשך היבוא היומיומי של במזין וסולר דרך המנהרות שבגבול עזה-מצרים. המנהרות ממשיכות להיות בגדר "צינור חמצן" כלכלי חשוב לאוכלוסיית עזה, ודרךן מסופקים לשווקי הרצועה סחורות שיבואם דרך המעברים הנשלטים על ידי ישראל נחסם.

מאיחוד בעלי תחנות הדלק ברצועה נמסר כי לקראת סוף החודש הודיעו להם שלטונות ישראל בעל פה על כוונתם להעתיק בשבועות הקרובים דרך קבע את מסוף הדלק הראשי מנחל עוז למעבר כרם שלום. על פי מנהלת התיאום והקישור הישראלית, צינורות להעברת דלק המצויים במעבר כרם שלום יחליפו את אלה הפועלים במעבר נחל עוז, המתוכנן להיסגר, ואולם התשתיות יותרו במקום. היקף העברת הדלק האפשרית דרך כרם שלום וכן הנהלים שיונהגו במקום אינם ידועים עדיין.

מסגרת פעולה להגשת סיוע הומניטרי

האירגונים ההומניטריים הפועלים בשטחים הכבושים, תחת חסותו של המתאם ההומניטרי פיתחו, בעיקבות סיוע פעולות האיבה בעזה, מסמך המהווה מסגרת פעולה להגשת סיוע הומניטרי לרצועת עזה. מתוך הכרה בקיומם של קשיים רבים ואתגרים מורכבים בזירת הפעולה, מפרט המסמך את התנאים הסביבתיים הדרושים ואמות המידה על פיהם יש לעבוד על מנת לאפשר הגשת סיוע הומניטרי מספק וראוי, המבוסס על עקרונות, לרבות יישום מהיר של המיזמים הכלולים במגבית החירום המאוחדת (CAP). כמו כן, מספקת 'מסגרת הפעולה' כלים לחיזוק התכנון הפנימי של הסיוע ההומניטרי. 'מסגרת הפעולה' מעודדת ותומכת בתהליכי בקרה פנימית ותהליכי הערכה, על מנת לתת מענה הולם לחששות העולים ביחס לאפשרות להסטה ולשימוש לרעה בסיוע.

בהתבסס על 'מסגרת פעולה' זאת, החל מיוני 2009 יתבצע מעקב חודשי שוטף, המלווה במעקב רבעוני מפורט יותר. היעדים של הדיווח הפומבי הנם כפולים: (1) בניית אמון בין כל השותפים באמצעות שקיפות מירבית של הניטור והדיווח. (2) זיהוי וציון המכשולים בהם יש לטפל על מנת לקדם את הגשת הסיוע. 'מסגרת הפעולה' ההומניטרית מתייחסת כעת לרצועת עזה בלבד. בהמשך תישקל האפשרות להרחיבה גם לגדה המערבית, וזאת במידה וימצא בכך צורך.

האיסור להכניס חומרי בנייה לרצועה מונע עבודות שיקום

האיסור הגורף אותו מטילה ישראל על הכנסת חומרי בנייה לרצועת עזה ממשיך לעכב שיקום של בתים, תשתיות ובתי חרושת ובתי מלאכה שנהרסו או ניזוקו במהלך מבצע "עופרת יצוקה". בחודשים הראשונים של שנת 2009, רק שש משאיות מטען, שהובילו חומרי בנייה, הותרו להיכנס לרצועת עזה ומרביתן נשאו מלט עבור מיזמים הקשורים לרשת המים. הנתון המקביל לאותה תקופה בשנת 2007, לפני השתלטות חמאס על רצועת עזה, עמד על 39,000 משאיות מטען.

הממצאים המקדמיים של סקר דיוור משותף של אונר"א ו-UNDP (סוכנות הפיתוח של האו"ם) מצביע על כך ש-3,700 יחידות דיוור נהרסו לחלוטין, 2,700 יחידות דיוור נוספות ספגו נזק כבד ול-46,000 יחידות דיוור נדרשים תיקונים קלים. בהנחה שבמשק בית עזתי חיים בממוצע 6.5 נפשות¹⁴, הרי שב-52,400 יחידות הדיוור, שנהרסו או ניזוקו, חיו כ-340,600 פרטים. יתר על כן, על פי דיווח עדכני של איחוד בעלי התעשייה הפלסטינים, 324 בתי עסק תעשייתיים ובתי חרושת נהרסו, או ספגו נזקים, במהלך המבצע הצבאי הישראלי. מפעלים ובתי עסק אלה סיפקו הזדמנויות תעסוקה לכ-4,000 עובדים.¹⁵

למרות האיסור המתמשך, כמויות מוגבלות של חומרי בנייה, המיובאים על פי דיווחים דרך המנהרות הפועלות לאורך הגבול עם מצרים, זמינות בשווקי הרצועה. ואולם, בשל הפער עצום בין הביקוש וההיצע, הרי שמחירי המוצרים הנדרשים ביותר האמירו בצורה משמעותית. לדוגמא, מחיר השוק של טון מלט עומד על 3,400 ש"ח, פי עשר בהשוואה למחיר השוק של המלט לפני הטלת המצור ביוני 2007 (350 ש"ח/טון). חומרי בנייה

אחרים, כאשר הם זמינים, עולים בממוצע פי שלוש ויותר מאשר בגדה המערבית. כתוצאה מכך, תושבי עזה התחילו להשתמש בחומרי בנייה פרימיטיביים, כגון לבני בוץ וטיט, על מנת לבנות מחדש את בתיהם. כעת מתבצעים ניסיונות לבנות מחדש בתים תוך שימוש בשיטות מעין אלה.

המחסור בחומרי בנייה ברצועה מחמיר עוד יותר בשל המחסור במזומנים. נוצר עיכוב בהעברת סיוע במזומנים למשפחות נזקקות על ידי אירגוני סיוע הומניטרי. מטרת מענקי המזומנים היא לסייע למשפחות נזקקות להחזיק מעמד עד ליישום תוכניות השיקום והבנייה מחדש של בתיהם. כל המשפחות שבתיהם נהרסו כליל או שניזוקו באורח קשה, זכאים לקבל סיוע כספי בגובה של \$5,000 או \$3,000 בהתאמה. כמו כן, למרות ש-UNDP ואונר"א הצליחו לחלק סיוע במזומנים, שהועבר על ידי הרשות הפלסטינית (רש"פ), ל-8,100 מוטבים שאינם פליטים, 5,200 מוטבים נזקקים לא זכו לקבל את הסיוע בשל מחסור במזומנים במערכת הבנקאית המקומית. בנוסף לכך, UNDP ואונר"א החלו לספק סיוע במזומנים בסכומים נמוכים יותר גם למשפחות שבתיהן ספגו נזקים קלים יחסית על מנת שיוכלו להתחיל בתיקון הנזקים. במסגרת התמיכה בפעולות מעין אלה, נכון לעת כתיבת דוח זה, חולקו לתושבים כ-35 מיליון דולר.

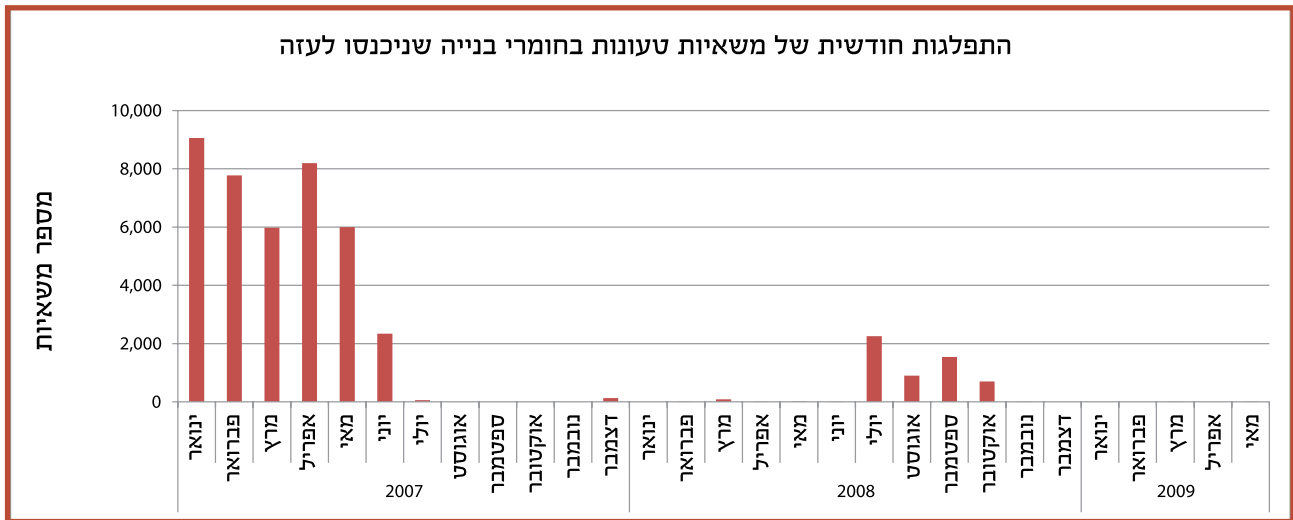
בנק פלסטין דיווח כי בחודש מאי ישראל התירה להכניס לרצועה רק 50 מיליון שקל מתוך סה"כ של 200 מיליון שקלים שנדרשו על ידי הבנקים המקומיים. המחסור במזומנים ברצועת לא מאפשר ל-60,000 שכירים של הרש"פ למשוך את משכורתיהם החודשיות והדבר מונע מהם לספק את צורכי הקיום השוטפים של משפחותיהם. גם הכנסתם לרצועה של מטבעות אחרים, כדוגמת דולרים ודינרים ירדניים חסומה.

השלכות המצור על בתי ספר וילדים

מסקר בזק שנערך על ידי אירגון Save the Children ו-UNICEF בנושא הצרכים בתחום החינוך, עולה כי 245 בתי ספר וגני ילדים ממלכתיים ופרטיים ניזוקו קשה או באורח חלקי במהלך המבצע הצבאי הישראלי ברצועת עזה. בין מבני החינוך שניזוקו קשה כלולים שמונה בתי ספר ממלכתיים ושניים פרטיים ושמונה גני ילדים. 156 בתי ספר ממלכתיים ו-12 בתי ספר פרטיים ו-60 גני ילדים ניזוקו באורח חלקי. בנוסף לכך, תפקוד בתי הספר ממשיך לסבול עקב מחסור באספקה שוטפת בשל איסור המוטל על ישראל ליבא פריטים שונים כגון ספרי לימוד, מכשירי כתיבה וציוד משרדי, תלבושת אחידה, ילקוטים ופריטי ריהוט. מערכת החינוך ברצועת עזה משרתת כ-450,000 ילדים ומתבגרים הלומדים ב-373 בתי ספר ממשלתיים, 221 בתי ספר של אונר"א ו-36 בתי ספר פרטיים.

בעריכת סקרי היתכנות וסיכונים (מאי-יוני 2009) ובהדרכה והכשרה של עובדים, של צוותי הממשל המקומי וגורמי מפתח נוספים לביצוע העבודה, תוך הקניית נהלים וכלים לטיפול בחומרים מסוכנים. קבלנים פרטיים הגישו גם כן הצעות לסילוק הריסות מ-400 בתים פרטיים ומ-21 מבני ציבור.

סילוק הריסות של בניינים שנהרסו וניזוקו מתוכנן להתחיל בחודש יולי 2009. ההפצצות וההפגזות הישראליות של בתים ותשתיות ברצועת עזה, במהלך מבצע עופרת יצוקה, הביאו על פי אומדנים להצטברות של כ-600,000 טון הריסות. סוכנות האו"ם לפיתוח (UNDP) גיבשה תוכנית מבצעית לסילוק ההריסות בעלות כוללת של 15 מיליון דולר. השותפים המקומיים, שאמורים לבצע את התוכנית, עסוקים בימים אלה



אפריל. המספר הממוצע ליום של החוצים דרך רפיח למצרים (50) ושל הנכנסים לרצועה (43) בחודש מאי 2009 מהווה רק 17 ו-15 אחוזים, בהתאמה, בהשוואה לנתונים המקבילים של יוצאים וניכנסים דרך רפיח במאי 2007, בחודש שקדם להשתלטות חמאס על רצועת עזה וסגירת המעברים.

הרחבה נוספת של "איזור החיץ" לאורך גבולות הרצועה

חיל האוויר הישראלי פיזר החודש אלפי עלונים מעל צפון הרצועה ונפת עזה, המזהירים את תושבי הרצועה שמי שניכנס לאיזור החיץ, ברוחב 300 מטר ממערב לגבול עזה-ישראל, מסכן את חייו. זוהי הפעם הראשונה שתושבי רצועת עזה מזהירים רישמית כי "רצועת הבטחון", שהוכרזה בעיקבות ההתנתקות הישראלית מהרצועה באוגוסט 2005 וחלה על רצועה ברוחב של 150 מטר לאורך הגבול עם ישראל, הורחבה בעוד 150 מטר. יוצא מן הכלל וחריג מהגדרה זאת היא איזור המשתרע לאורך הגבול הצפוני של הרצועה – שם שכנו בעבר שלוש התנחלויות – שם איזור החיץ המצוי "מחוץ לתחום" עבור פלסטינים רחב יותר באופן משמעותי (ראו מפה).

התנועה אל ומחוץ לרצועה נשארה חסומה ברובה

תנועת פלסטינים אל ומחוץ לרצועת עזה דרך מעברי ארז ורפיח נשארה חסומה ברובה. מספר המקרים הרפואיים הדחופים ומקרים הומניטריים אחרים אשר הורשו לצאת את הרצועה לפני משורת הדין, דרך מעבר ארז בחודש מאי (1,132) היה גבוה פי שניים מאשר הנתון המקביל בחודש אפריל (515). אחת הסיבות העיקריות לעלייה זאת נעוצה בחידוש יישום נוהל ההפניות הרפואיות לבתי חולים בגדה המערבית, ישראל וירדן מאז סוף אפריל (להרחבה ראו סעיף העוסק במחלקה להפניות חוץ). כתוצאה מחידוש תהליך ההפניות, 586 חולים ומלוויהם חצו את מעבר ארז בחודש מאי, בהשוואה ל-173 באפריל. למרבית הפלסטינים הנותרים, שחצו את מעבר ארז לישראל, היו היתרים לביקורי קרובים מחוץ לרצועה.

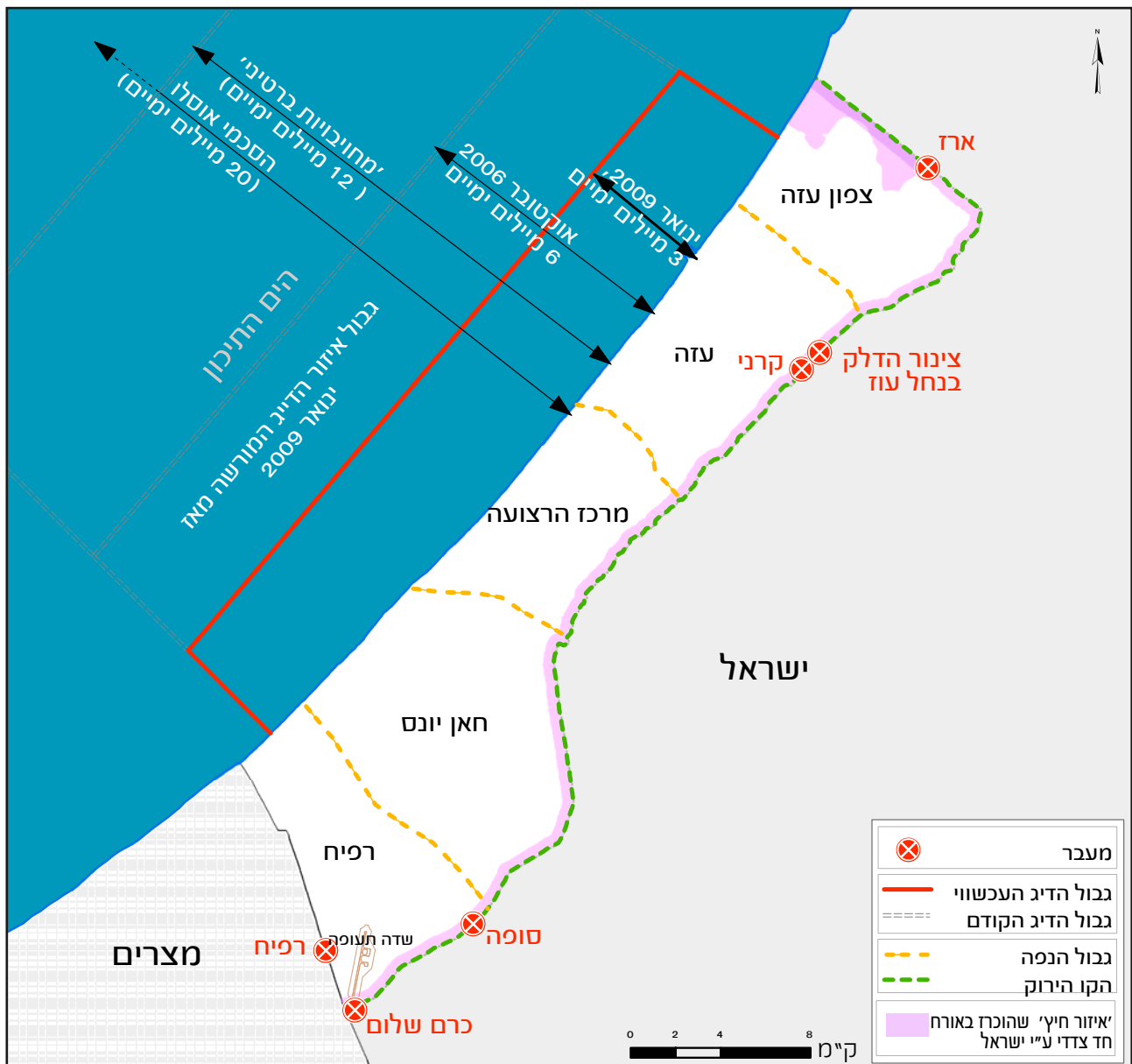
מספר המקרים שהורשו לצאת למצרים דרך מעבר רפיח, לפני משורת הדין, ירד בחודש מאי (1,564) ב-36 אחוז בהשוואה לחודש אפריל (2,427), בעוד שמספרם של אלה שחזרו לרצועת עזה דרך מצרים עלה ב-21% (1,327 בהשוואה ל-1,095) בחודש

בנוסף, כוחות צבא ישראלים המשיכו למנוע מדייגים פלסטינים גישה לים הפתוח מעבר לטווח של שלושה מיילים ימיים מהחוף. תקריות של ירי לעבר דייגים, אשר אילצו אותם לשוב אל החוף דווחו מדי שבוע כחודש מאז. ההגבלות על גישה לים הפתוח פוגעות בדיג הסרדינים מאחר ומרבית הדגה מצויה במים עמוקים יותר, מעבר לטווח המותר.

איסור הגישה ל"איזור החיץ" נאכף על ידי כוחות הצבא הישראליים באמצעות ירי לשם הרתעה לעבר אנשים הנכנסים לאיזורים אלה. דיווחים עיקביים של חקלאים פלסטינים, מאז קיץ 2005, מצביעים על כך שאכיפת איסור הגישה לאיזורים אלה מעולם לא היתה אחידה באיזורים ובפרקי זמן שונים, כולל דיווחים אודות חקלאים שירי לעברם בוצע גם במרחק של 1,000 מטר מהגבול.

מפת רצועת עזה: איזורים בהם אסורה הגישה לפלסטינים

יוני 2009



מי השפכים ממשיכים להוות סכנה סביבתית ובריאותית חמורה

בשבוע הראשון של חודש מאי, נכנסו לרצועת עזה, דרך מעבר כרם שלום, 54 משאיות טעונות באספקה הדרושה לטיפול ברשת המים והתברואה. האספקה כללה צינורות, שסתומים, חלקי חילוף לאינסטלציה, מלט וגנרטורים. משלוח זה היה הגדול ביותר בתחום האספקה של חומרים הדרושים למערכת המים והתברואה מאז הטלת המצור ביוני 2007. החומרים המיובאים איפשרו לרשות המים העזתית (CMWU), לצלב האדום, לבנק העולמי, ל-OXFAM, ול-UNICEF לבצע מספר עבודות דחופות במערכות המים והתברואה. יש לציין כי כניסת אספקה זאת איפשרה להשלים פרויקט חיוני של הצלב האדום המאפשר ניקוז לים של עודפי מים ממאגרי החירום של המפעל לטיפול בשפכים בחאן יונס.

ואולם, למרות החשיבות הרבה של המשלוח שהתקבל בחודש מאי, מרבית הפרוייקטים שמטרתם תחזוקה שוטפת, שיקום ושדרוג התשתיות של מערכות השפכים והתברואה ברצועת עזה, סובלים באורח קשה ביותר ממחסור בחומרי גלם חיוניים וזאת מאז הטלת המצור הישראלי על רצועת עזה בעיקבות השתלטות החמאס על הרצועה. המצור על הרצועה כולל הגבלות על יבוא חומרי גלם, חומרי בנייה ודלקים. היעדר האפשרות לבצע פרויקטים מתוכננים בתחום זה הביאה להתדרדרות הדרגתית של מערכות המים והתברואה באופן שהדבר יוצר סכנות סביבתיות ובריאותיות משמעותיות.

על פי דיווח של רשות המים העזתית (CMWU) מדי יום מוזרמים קרוב ל-80 מיליון ליטר שפכים לא מטופלים או מטופלים חלקית לסביבה. במרכז הרצועה, מדי יום מוזרמים כ-10 מיליון ליטר שפכים גולמיים לא מטוהרים לתוך ואדי עזה ומשם אל הים הפתוח. באיזור חאן יונס, מי גשמים מתערבבים עם מי ביוב ונספגים ישירות באקוויפר. יתר על כן, למרות שהנזק שנגרם למערכת התברואה במהלך מבצע עופרת יצוקה היה מוגבל בהיקפו, הרי שהנזק שנגרם לאלפי מבנים שהיו מחוברים לרשת הביוב הביאה לכך שכמויות נוספות של שפכים גולמיים לא מטוהרים מוזרמים לסביבה ללא כל בקרה וטיפול.

רמות הזיהום הסביבתי הנובעות ממצב דברים זה גבוהות ביותר והן יוצרות סכנה ממשית לבריאות הציבור. 50 מיליון ליטר שפכים מטוהרים חלקית, המוזרמים מדי יום ביומו מהעיר עזה למימי הים התיכון, מכילים

פי שניים מזהמים ביולוגיים ומזהמים מוצקים מאשר לו היה באפשרות המתקן העזתי לטיפול בשפכים לתפקד באורח תקין.¹⁶ מי ים מזהמים באלמנטים מיקרוביולוגיים נמצאו לאורך חופי רצועת עזה ונמצאו ראיות לזיהומים הנובעים מבעיות תברואה. (ראו סעיף העוסק בחששות לנוכח המגמות המסתמנות בתחום הבריאות). דגימות מים שנלקחו על ידי אירגון הבריאות העולמי (WHO) ומשרד הבריאות בעזה במהלך שנת 2008 הצביעו על רמות זיהום גבוהות במיוחד באיזורים מסויימים לאורך חופי הרצועה. זיהום מי הים מהווה סכנה לבריאות הנופשים בחופים, לדייגים ולאוכלוסיית הרצועה הצורכת דגים ומאכלי ים מזהמים.

לא פחות מכך יש לחשוש מההשלכות הפוטנציאליות על בריאות הציבור כתוצאה מחדירת מי שפכים למי התהום (האקוויפר) וזיהום כתוצאה מכך. בנפת חאן יונס, לדוגמה, אחד מהאיזורים שניפגעו ביותר מהזיהום, הכמות הממוצעת של חנקן, שהתגלתה ב-2008 במי בארות, היה פי שניים מהכמות המומלצת על ידי WHO (70 מ"ג/ליטר), עם רמות גבוהות עוד יותר בבארות בתוך או בקרבת העיר. האקוויפר הינו מקור המים היחיד הזמין ברצועת עזה לשימוש ביתי, חקלאי או תעשייתי. האקוויפר העזתי עבר במהלך העשור האחרון תהליך הדרגתי של המלחה כתוצאה משאיבת יתר.

עידכון על מצב הבריאות

חשש גובר לנוכח מגמות במצב הבריאות ברצועת עזה

נתונים חדשים מצביעים על מספר מגמות מדאיגות ביחס למצב הבריאות של תושבי רצועת עזה, כולל עלייה משמעותית במחלות שילשול מימי, עלייה ברמות תת-גדילה, ("גמדות") ורמות גבוהות של אנמיה בקרב תינוקות בגילאי 12 - 9 חודשים, וכן רמות גבוהות של מצוקה נפשית בקרב כוגרים. בה בעת, מצביעים הממצאים על ירידה ברמות השילשול הדמי ורמות תת-משקל בקרב תינוקות בגילאי 12 - 9 חודשים.

על פי נתונים שדווחו בסקר מחלות מדבקות של UNRWA בין ינואר ואפריל 2009, נראה כי שיעור השילשול המימי בקרב ילדים עלה פי שניים לעומת התקופה המקבילה אשתקד. העלייה הגדולה ביותר נרשמה באיזור חאן יונס ובצפון הרצועה, שם רמות המחלה עלו ב-88 ו-77 אחוזים, בהתאמה. בה בעת, רמות השילשול הדמי בחודשים ינואר - אפריל 2009 רשמו ירידה של 14% לעומת התקופה המקבילה אשתקד.

המחסור בפועל. יתר על כן, למרות קבלת כמות גדולה של ציוד רפואי, הרי רובו ככולו של הציוד שהתקבל איננו תואם את הסטנדרטים של משרד הבריאות, או שהיה ציוד מיד שניה, או במצב גרוע וללא התייעוד הטכני הנלווה המתבקש. המחסן המרכזי של תרופות וציוד רפואי מתכלה (CDS) שוקד בימים אלה על ספירת מלאי מקיפה והכנת דוח מסכם אודות התרומות.

במהלך חודש מאי, תיאם אירגון הבריאות העולמי כניסת משלוח של תרופות וציוד מתכלה ואילו ארבעה משלוחים נוספים עוכבו על ידי הרשויות הישראליות. המשלוחים המעוכבים כוללים ציוד להפעלת רנטגן כמו גם ציוד רפואי, ציוד מחשבים ותקשורת. מאז תום מבצע 'עופרת יצוקה', סבלו משלוחי ציוד רפואי, באופן מיוחד, מעיכובים ממושכים בגבול - לעיתים מעל לחודש ימים.

טבלה: פריטים שאזלו מהמלאי - מאי 2009

סוג פריט	מרץ	אפריל	מאי
תרופות	52	65	82
מתכלים	68	90	95

מחלקת ההפניות לחו"ל ממשיכה לתפקד

בסוף אפריל, בעיקבות פתרון המחלוקת הפנימית בין רשויות החמאס בעזה ומשרד הבריאות ברמאללה, המשיכה מחלקת ההפניות לחו"ל (RAD) את עבודתה באורח סדיר במהלך כל חודש מאי, כאשר כמעט כל עובדי המחלקה הגיעו לעבודה.

במהלך החודש, מחלקת ההפניות הנפיקה 1,080 מסמכי הפנייה: 41% לבתי חולים במצרים, 33% לבתי חולים בגדה המערבית, כולל ירושלים המזרחית, ירדן וישראל ו-26% לבתי חולים המופעלים על ידי עמותות ברצועת עזה. מתוך 489 הבקשות שהופנו בחודש מאי לאישור מנהלת התאום והקישור הישראלית (מת"ק), 55% אושרו, 3% נידחו ו-42% נמצאו עדיין בתהליך בדיקה בסוף החודש. כ-4% מהפונים (שמסמכיהם עדיין בבדיקה) הוזמנו לראיון עם נציגי שירות הבטחון הכללי (שב"כ), על מנת להשלים את הטיפול בפניותיהם. על פי קצין הקישור הפלסטיני המוצב במעבר ארז, המספר הכולל של מטופלים, שחצו את מעבר ארז בפועל, עמד על 303, כאשר 20 מתוכם [חולים קשים] עברו באמבולנסים בשיטת 'גב-אל-גב'. בנוסף, 450 מטופלים עברו למצרים דרך רפיח במהלך שלושה ימים בהם נפתח מעבר זה בחודש מאי. אירגון WHO אישר כי שני חולים פלסטינים נפטרו בחודש מאי, לפני הגעתם למוסד הרפואי אליו הופנו לטיפול.

נתונים אודות סטטוס תזונתי של ילדים ששוחררו לאחרונה והמתייחסים לכברואר 2009 מצביעים על כל כי בקרב תינוקות בגילאי 12 - 9 חודשים¹⁷ נרשמו 17% תת-גדילה (חוסר פרופורציה בין הגובה והגיל). תת-גדילה מהווה מדד מפתח לתת תזונה.¹⁸ נירשם שיפור בתת משקל (משקל ביחס לגיל)¹⁹. רמת האנמיה בקרב תינוקות בגילאי 12 - 9 חודשים ממשיכה להוות בעיה רצינית ברצועת עזה.²⁰

אירגון הבריאות העולמי (WHO) ביצע לאחרונה סקר לאומי השכיחות של מצוקה נפשית בקרב 500 מטופלים בוגרים, המבקרים בחמש מרפאות ראשוניות בקהילה (PHC), לזהות גורמי סיכון דמוגרפיים ואת יכולתם של רופאי משפחה ורופאים כלליים לזהות ולאבחן מטופלים הסובלים מבעיות פסיכיאטריות, תוך שימוש בשאלון בריאות כללי (GHQ-12), ממצאי הסקר העלו כי 37% מכלל המטופלים הבוגרים, שבאו לקבל טיפול ראשוני במרפאות בקהילה, אובחנו כסובלים ממצוקה נפשית, כפי שהדבר בא לידי ביטוי ונמדד באמצעות שאלון הבריאות הכללית GHQ-12. לא נמצאו הבדלים מגדריים. המצוקה הנפשית היתה גבוהה יותר בקרב מטופלים קשישים (70%).

מספר התרופות והמוצרים המתכלים בימלאי אפסי בעליה

בחודש מאי, נמצאו 92 תרופות במלאי אפס - עליה מ-65 פריטים בחודש אפריל. בה בעת, 95 פריטים מתכלים נמצאו במלאי אפס, עליה קלה מ-90 פריטים בחודש אפריל. על הגורמים המרכזיים שזוהו כאחראים למחסור נימנים הגורמים הבאים: מגבלות תקציביות, חוסר זמינות של תרופות מסוימות ושל ציוד בשוק המקומי, נוהלי רכש ולוגיסטיקה של הרשויות המקומיות, ואי הענות של תורמים להנחיות לקבלת תרומות. בנוסף לגורמים אלה, הכנסת ציוד רפואי וחלקי חילוף קשה יותר בשל המצור וההגבלות המוטלות על יבוא פריטים אלה.

לתרומות שהתקבלו במהלך מבצע 'עופרת יצוקה' היתה השפעה מתונה על המחסור במוצרים אלה וזאת כתוצאה מבעיה שכיחה שהתגלתה בקשר לתאריכי תפוגה של תרופות, שכיחותם של פריטים לא נדרשים, והיעדר המגוון הדרוש בתוך מה שנשלח במסגרת התרומות. בהקשר זה יש לציין כי נתרמו מגוון צר של פריטים בכמויות גדולות, מעבר לנידרש, על חשבון פריטים שנידרשו לטיפולם מתמחים. למורת שנישלה אספקה ממחסני משרד הבריאות הפלסטיני בגדה המערבית, הרי שכמות המשלוחים ומגוון הפריטים שנשלחו לא היו מספיקים על מנת להתמודד עם

משלחת מטעם מועצת זכויות האדם החלה את חקירתה בנושא 'עופרת יצוקה'

המשלחת הבינלאומית העצמאית לאיסוף נתונים, שמונתה על ידי מועצת זכויות האדם מטעם האו"ם לחקור את ארועי מבצע "עופרת יצוקה", החלה את עבודתה ב-4 במאי²¹. על פי המנדט הרשמי, המשלחת אמורה: "לחקור את כל ההפרות של חוק זכויות האדם הבינלאומי ושל החוק ההומניטרי הבינלאומי, שעלולות היו להתבצע בכל עת בהקשר של הפעולות הצבאיות שהתנהלו בעזה בתקופה שבין 27 בדצמבר 2008 ו-18 בינואר 2009, לפני בזמן או אחרי כן"²². בהתאם למנדט זה, תתמקד המשלחת בחקירת הפרות רלוונטיות נשל המשפט הבינלאומי על ידי כל הצדדים הנוגעים בדבר בשטח הפלסטיני הכבוש ובישראל.

בראש המשלחת עומד השופט ריצ'רד גולדסטון, לשעבר חבר בבית הדין החוקתי של דרום אפריקה, והתובע הראשי בבית הדין הבינלאומי הפלילי לענייני יוגוסלביה לשעבר ורואנדה. נכמשך 25 עמד השופט גולדסטו בראש אירגון ידידי האוניברסיטה העברית בדרום אפריקה וכיהן גם כנשיא אורט העולמי במשך 7

מימון

במהלך חודש מאי, במסגרת ההערכה החצי שנתית (MYR) של תהליך הפנייה המשולבת (המגבית ההומניטרית המאוחדת CAP) לשנת 2009, התבצעה הערכה מחודשת של מכלול הצרכים ההומניטריים. היעדים האסטרטגיים שזוהו בסוף שנת 2008 נותרו ללא שינוי: הגשת סיוע בעל אופי הומניטרי, קידום ושיפור ההגנה על אזרחים, הגברת הניטור והדיווח וחיזוק מנגנוני התאום בין אירגוני הסיוע. בעוד שצורכי האוכלוסייה הפלסטינית בשטחים הכבושים, הגדולים ממילא, צמחו באופן דרמטי לאור הפעילות הצבאית הנרחבת ברצועת עזה, הרי שאי היכולת ליישם חלק מהפרוייקטים של הסיוע כתוצאה מהמצור על הרצועה, הביאו בהכרח לצימצום הסכום הכולל של בקשת הסיוע.

בסך הכל, עודכנו בקשות המימון לששה (מתוך תשעה) מגזרים שבהערכת הביניים החצי שנתית כלפי מטה. הבקשות למימון עבור שלושה מגזרים אחרים (מזומן תמורת עבודה וסיוע במענקי מזומנים, תאום ושירותי תמיכה, ובטחון תזונתי ותזונה) עודכנו כלפי מעלה. המגבית המאוחדת עומדת כעת על סכום כולל הנמוך בכ-50 מיליון דולר לעומת הבקשה המקורית. סה"כ

שנים]. שלושת חברי המשלחת האחרים הם הפרופסור כריסטין צ'ינקין, חברה במשלחת איסוף הנתונים בנושא בית חאנון, והגב' הינה ג'ילאני, שהיתה חברה ב"ועדת החקירה הבינלאומית לנושא דרפור" ב-2004 וקולונל דזמונד טרברס, קצין לשעבר בכוחות המזוינים של אירלנד וחבר הוועד המנהל של המכון הבינלאומי לחקירות פליליות.

החקירה תתבסס על ניתוח עצמאי ונטול פניות של ציות הצדדים הנוגעים בדבר למחויבויותיהם החוקיות. לשם כך, המשלחת מתכוונת, בין יתר האמצעים, להתייעץ עם מגוון רחב של בני שיח שיכלול קורבנות ועדים, אירגונים לא ממשלתיים פלסטיניים, ישראלים ובינלאומיים, מוסדות האו"ם, ואירגונים בינלאומיים אחרים, אירגונים קהילתיים, פעילי זכויות אדם, רופאים ובעלי מקצוע אחרים, מומחים משפטיים וצבאיים ומקורות מידע רלוונטיים אחרים שעשויים לסייע לביצוע המשימה בתוך ומחוץ לישראל והשטח הפלסטיני הכבוש. המשלחת תגיע לביקור ראשון בעזה בין 5-1 ביוני 2009 ותנסה להידבר ולהיוועץ עם הרשויות הרלוונטיות.

המימון שנדרש למגבית המאוחדת בחודש מאי (כולל מגבית הבקע עבור רצועת עזה לאחר המלחמה) עומד על 372 מיליון דולר; סכום זה מייצג 44% מהבקשה המקורית והיא ממומנת כעת פחות או יותר בשיעור דומה למגבית 2008 בעת הערכת הביניים החצי שנתית.

היקף המימון של המגזרים השונים איננו אחיד. בעוד שמגזרי המזון, התאום זכו לתמיכה עיקבית, מימוןם של מגזרים אחרים יחסית חלש למדי. על המגזרים שמימוןם חלש נמנים: מחסה (דויר) 11%, מים ותברואה - 16%, בריאות - 23% וחקלאות 25%.

קרן הסיוע ההומניטרי (HRF) תמכה במהלך חודש מאי בשני פרויקטים ברצועת עזה.

1. סעיף 49 באמנת ג'נבה הרביעית אוסר על הכוח הכובש להעביר חלקים מאוכלוסייתו האזרחית לשטח הכבוש.
2. צווים להפסקת עבודה מתקבלים טרם הוצאת צווי הריסה. צווים להפסקת עבודה מונפקים לאחר שצוותים מטעם המנהל האזרחי זיהו עבודות בנייה המתבצעות, או שהתבצעו ואף הושלמו ללא היתרים, והנמצאים מחוץ ל"תוכנית המתאר המיוחדת" של הישוב. הצו מזמן את הבעלים של המבנה הנידון להגיש בקשה להיתר בנייה ולהופיע לשימוע בפני תת ועדה לפיקוח על הבנייה של המנהל האזרחי בבית-אל. במידה והבעלים לא מגיש בקשה להיתר בנייה, הועדה מנפיקה באורח אוטומטי צו הריסה סופי. במידה ומוגשת בקשה, היא נידונה בפני תת-ועדה. הלכה למעשה, ועל בסיס מידע שהוגש על ידי משרד הבטחון לכנסת, פחות מ-6% מהבקשות לקבלת היתר בנייה נענות בחיוב. לפרטים נוספים ראו את דוח OCHA בנושא "הריסות מבנים בשטח C בנין היעדר היתרי בנייה", מאי 2008 http://www.ochaopt.org/documents/Demolitions_in_Area_C_May_2008_Hebrew.pdf
3. כנצ/04/2389, עבדאללה חוסיין בשאראת ואחרים, נגד המפקד הצבאי של איזור יהודה ושומרון ואחרים.
4. פרטים נוספים על העתקת תוואי הגדר באיזור זה ראו ב"מעקב הומניטרי", מרץ 2009.
5. בנוסף להריסת המבנה בח'ירבת סמארה, הרס פלסטיני תושב ג'בל מוכאבר שבירושלים המזרחית את ביתו לאחר קבלת צו הריסה מעיריית ירושלים. הדבר הביא לעקירת 8 נפשות. עיריית ירושלים הרסה שלושה קירות שהקיפו מבני מגורים בשכונת אל עיסאויה. כמו כן, הרשויות הישראליות הרסו קיר שהקיף גן ציבורי בסמוך למערת המכפלה שבאיזור 2H, המצוי בשליטה ישראלית בעיר חברון.
6. בנובמבר 2008 גורשה מאיזור זה בכוח משפחה שהתגוררה במקום משנות ה-50 של המאה הקודמת. צו הגירוש הוצא בעיקבות פסיקת בית המשפט לטובת קבוצת מתנחלים הטוענת לבעלות על הקרקע שעליה הוקם הבית שבו התגוררה המשפחה. שתי המשפחות, שניקנסו בחודש מאי, מושפעות מאותה הפסיקה עליה מתנהל כרגע ערעור בבית המשפט. כ-500 פלסטינים מתגוררים כעת בבתים שהוקמו על אדמות, שהבעלות עליהן נתונה במחלוקת, והכלולים באותה פסיקה.
7. על הטבות ממשלתיות למתנחלים ראה דוח בצלם: "גזל האדמות: מדיניות ההתנחלות הישראלית בגדה המערבית", בצלם, מאי 2002, עמ' 73 – 84 – אנגלית.
8. על קהילות בסיכון, שרובן נעקרו בעבר ממקום מושבן פעם אחת

כרישימה המפורטת לעיל ארגוני וסוכנויות או"ם וארגונים הומניטריים מקומיים ובינלאומיים המשתתפים בקבוצות עבודה מגזריות ומספקים בעקביות מידע עבור דו"ח המעקב ההומניטארי:

United Nations Children's Fund (UNICEF), United Nations Development Programme (UNDP), United Nations Development Fund for Women (UNIFEM), United Nations Educational Scientific and Cultural Organization (UNESCO), United Nations Food and Agricultural Organization (FAO), United Nations Office for the Coordination of Humanitarian Affairs (OCHA), United Nations Office for the High Commissioner of Human Rights (OHCHR), United Nations Population Fund (UNFPA), United Nations Relief and

Works Agency for Palestine Refugees in the Near East (UNRWA), United Nations Special Coordinator for the Middle East Peace Process (UNSCO), World Food Programme (WFP), World Health Organization (WHO), Al Haq, Badil, Save the Children (UK), Defence for Children International – Palestine Section (DCI-PS), Oxfam GB, Palestine Hydrology Group (PHG), ACF-E, AAA, ACP, ACAD, and members of the Temporary International Mechanism (TIM).

* לפרטים ולמידע נוסף פנו אל יחזקאל ליינ, דוא"ל: lein@un.org טל: 02-5829962

הנוסח המלא והמחייב הוא המקור בשפה האנגלית, לקריאתו פנו לאתר OCHA:

http://www.ochaopt.org/documents/ocha_opt_humanitarian_monitor_2009_05_15.pdf