



סקירת נושאים עיקריים



תורים במאפיית הלחם בעזה.

לתקלות. יתירה מכך, הפסקות החשמל גרמו נזקים ותקלות לציווד הרפואי, אשר הוחרפו גם עקב המחסור בחלקי חילוף המקשה על ביצוע עבודות תחזוקה.

עד סוף החודש, נפסקה הפעילות בחמש מתוך שש טחנות הקמח של עזה, כתוצאה מהידלדלות מלאי הקמח. כמו כן, יותר מ-30 מתוך 47 מאפיית הלחם הפועלות ברחבי הרצועה נאלצו לסגור את שעריהן, עקב המחסור בגז בישול, והמאפיית שנתרו פתוחות החלו להנהיג שיטת קיצוב. כתוצאה מהמחסור החריף בגז בישול (המשמש לחימום) ובמזון לבצה, נאלצו בעלי המדגרות להמית יותר מ-400,000 אפרוחים. עקב כך, חלה ירידה בזמינותם של העופות וחלה עלייה במחירים, ונפגעה פרנסתם של עובדי המגזר.

בתגובה לסגר על רצועת עזה, אמר המתאם ההומניטרי מטעם האו"ם, מר מקסוול גיילארד כי "יש להתיר בדחיפות את כניסתם לעזה של חלקי חילוף החיוניים להפעלה ולתחזוקה של תחנת הכוח, מתקני המים והתברואה, וכן להתיר כניסה של סיוע הומניטרי. "בריאותם ורווחתם של התושבים, בטווח המיידי ובטווח הארוך, תלויות בכך".

תוכן העניינים:

הגנה על אזרחים.....	2
גישהותנועה.....	4
בריאות.....	7
מים ותברואה.....	8
חקלאות.....	8
תנאים סוציו-אקונומיים.....	8
ביטחון תזונתי.....	9
חינוך.....	9
מימון הומניטרי.....	10

בעקבות פשיטת כוחות צה"ל על רצועת עזה בחיפוש אחר מנהרות וירי רקטות ופגזי מרגמה בידי חמושים פלסטינים, ישראל סגרה לחלוטין את מעברי הרצועה כ-5 בנובמבר. סגירת המעברים גרמה להחרפה חסרת תקדים של הסגר על רצועת עזה, אשר הוטל ביוני 2007. התפתחויות אלו תורמות באופן ישיר לכך שחיי התושבים הפכו למאבק יומיומי להשגת מי שתייה, גז בישול ומוצרי מזון טריים הדרושים לקיום משפחותיהם. הסגר המתמשך מזה זמן רב, בשילוב עם הידרדרותם וקריסתם של שירותים ותשתיות בסיסיים באחד מהאזורים המאוכלסים בצפיפות הרבה ביותר בעולם, גורם למשבר חריף בתחום כבוד האדם.

הסגר ההדוק השורר מאז ה-5 בנובמבר הביא לעצירת הייבוא של מוצרים בסיסיים, דלק וסיוע הומניטרי אל רצועת עזה. מאז ה-5 בנובמבר, נפתחו מעברי הרצועה במשך שישה ימים בלבד, והתאפשרה כניסת כמויות מוגבלות של מוצרי מזון, אספקה רפואית, דלק לתעשייה, מזון לבצה ומספר פריטים בסיסיים נוספים. למרות שכל הקלה בסגר היא התפתחות מבורכת, השיבושים החוזרים ונשנים בפתיחת המעברים משפיעים באורח חמור לא רק על האספקה של שירותים חיוניים, כגון חשמל ומים, אלא גם על פעילותם של גורמי סיוע הומניטרי. במהלך החודש, לא הותרה כניסתם לעזה של עובדים ומשלוחים מטעם ארגונים לא ממשלתיים. בנוסף, הידוק הסגר אילץ את UNRWA להקפיא במהלך החודש את חלוקת מצרכי המזון למשך חמישה ימים, וכן את תוכנית הסיוע בכסף מזומן, כתוצאה מההגבלות שהוטלו על כניסת משלוחים של כסף מזומן אל הרצועה.

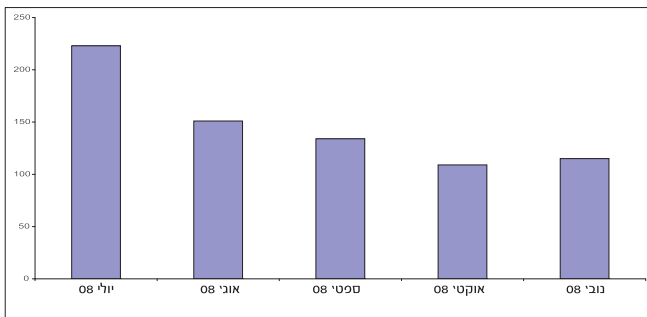
עקב המחסור בדלק, נאלצה תחנת הכוח של עזה (GPP) לחדול מפעילות במשך מחצית מימי החודש וכתוצאה מכך שררו הפסקות חשמל ממושכות ברחבי הרצועה, שנמשכו עד 16 שעות ביום בעיר עזה. כתוצאה מאספקת החשמל הבלתי סדירה, בשילוב עם המחסור בדלק המיועד להפעלת מחוללי הגיבוי ומצב התחזוקה הירוד הנובע מהמחסור בחלקי חילוף, פעלו 80% מבארות המים של עזה במתכונת חלקית, בעוד שיתר הבארות חדלו לפעול כליל. ההשפעה ניכרה בעיקר בעיר עזה, שם קיבלו 50% מהתושבים אספקת מים במשך מספר שעות בשבוע בלבד. בנוסף, בעקבות שיבוש האספקה הסדירה לרצועה, חלה ירידה משמעותית במלאי הכלור המשמש לחיטוי המים.

כתוצאה מהשיבושים באספקת החשמל, נאלצו בתי החולים של הרצועה להסתמך על מחוללי גיבוי. הדבר הופך מחוללים אלה לפגיעים יותר מכיוון שהמחוללים נועדו לפעול במשך פרקי זמן קצרים והפעלתם הממושכת והרציפה מגדילה את הסבירות



בנוסף ל-14 הפגנות המחאה כנגד הגדר, נערכו במהלך החודש מספר הפגנות נוספות בגדה המערבית. למרות שרוב הפגנות אלו הסתיימו ללא נפגעים בקרב הפלסטינים, הן ראויות לציון לאור מגוון הנושאים שהביאו את הפלסטינים להפגין, ביניהם עצרות מחאה לציון יום השנה להצרת בלפור משנת 1917, הפגנות לציון יום השנה הרביעי למותו של הנשיא הפלסטיני יאסר ערפאת ולציון יום השנה העשרים להכרזת העצמאות הפלסטינית באלג'יר². ב-6 בנובמבר, צעדו כ-1,500 פלסטינים מרחוב צלאח א-דין שבמזרח ירושלים אל אזור ממילא שבמערב העיר במחאה שקטה על החלטת בג"צ לאפשר את הריסתו של חלק מבית הקברות המוסלמי ההיסטורי "מאמון-אללה" לצורך הקמת "מוזיאון הסובלנות" במקומו.

תרשים 1: פצועים פלסטינים כתוצאה מעימות ישיר, יולי – נובמבר 2008



הגנה על ילדים

במהלך נובמבר, לא נהרגו ילדים פלסטינים כתוצאה מהעימות הישיר עם ישראל אך 23 ילדים נפצעו בגדה המערבית. רוב הפציעות (17) התרחשו במהלך פעילות צה"ל בגדה המערבית. בנוסף, שישה ילדים נפצעו בידי מתנחלים באזור העיר חברון המצוי בשליטת ישראל (H2). לא דווח על ילדים שנפצעו ברצועת עזה.

ברצועת עזה, המשיך הסגר הישראלי להקשות את הגישה לשירותי בריאות לילד במהלך נובמבר. גישתם של ילדים למים נקיים היוותה מקור לדאגה במהלך החודש (ראו את הסעיפים בריאות ומים ותברואה בהמשך). כמו כן, חלה עלייה ברמת הלחץ הפסיכו-סוציאלי המופעל על ילדים ובמפלס האלימות במשפחה, המתבטאות בשימוש רב בקו הסיוע ללא תשלום המופעל בתמיכת UNICEF ובדיווחים על צורך ביעוץ נפשי ובביקור של עובד סוציאלי בבית המשפחה.

בגדה המערבית, הביאה ההריסה של 18 מבנים באזור C לעקירתם של 41 ילדים בני חודשיים עד 15 ממקום מגוריהם (ראו סעיף הריסת מבנים בהמשך).

על פי דיווחים, נכון לסוף נובמבר מוחזקים 327 ילדים פלסטינים, ביניהם חמש בנות, בבתי מעצר ישראלים. נתון זה מייצג עלייה בשיעור של 10% בהשוואה לחודש אוקטובר, אז הוחזקו 297 ילדים במעצר. יותר מ-90% מהילדים שהוחזקו

בגדה המערבית, המשיכו רשויות ישראל להרוס מבנים בבעלות פלסטינית, לרבות בתי מגורים, במהלך נובמבר. הריסות המבנים באזור C וירושלים המזרחית הביאו לעקירתם של 68 פלסטינים, ביניהם 41 ילדים, ממקום מגוריהם. כמו כן, צוותים רפואיים וחולים המשיכו להיתקל בקשיי גישה אל ירושלים המזרחית בעקבות הידוק ההגבלות מצד רשויות ישראל ביולי 2008.

במהלך נובמבר, התמודדו חקלאי רצועת עזה ובקעת הירדן עם נזקי השיטפונות שהתרחשו בסוף ספטמבר. נזקי השיטפונות הסבו נזקים נוספים לפרנסת החקלאים העניים, אשר סבלו עוד קודם לכן משורה של נזקים כלכליים וסביבתיים, אשר נגרמו להם מאז המחצית השנייה של 2007.

בדרום הגדה המערבית, החריפו המתחים בעיר חברון בעקבות פסיקת בג"צ מאמצע נובמבר, לפיה נדרשים המתנחלים המתגוררים בהתנחלות בית אל רגיבי, הממוקמת באזור שבשליטת ישראל (H2), להתפנות מהמקום. במהלך השבוע שלאחר הפסיקה, נכנסו אל העיר אלפים מתומכי המתנחלים במטרה להביע מחאה כנגד הפסיקה. המפגינים יידו אבנים לעבר בניין פלסטיני, חיללו מצבות בבית קברות מוסלמי וריססו כתובות נאצה על קירותיו ודלתו של מסגד מקומי¹.

הגנה על אזרחים

נפגעים: עלייה בעזה וירידה בגדה המערבית

העימותים בין ישראל ורצועת עזה, אשר החלו ב-4 בנובמבר, הובילו למותם של 15 חמושים פלסטינים. נתון זה מייצג עלייה חדה ביחס למספר הפלסטינים שנהרגו במהלך ארבעת החודשים (יולי – אוקטובר 2008) שבאו מיד לאחר חתימת הסכם הרגיעה (הרוג אחד). יחד עם זאת, נתון זה עדיין נמוך בהרבה מממוצע ההרוגים החודשי שתועד במהלך חמשת החודשים הראשונים של 2008 (72).

בין אוקטובר ונובמבר, חלה עלייה קלה בלבד במספר הכולל של פלסטינים שנפצעו בידי כוחות צה"ל או מתנחלים ישראלים (109 לעומת 115), העלייה המשמעותית ביותר בנתון זה התרחשה ברצועת עזה – 24 פצועים בנובמבר (21 חמושים ושלושה אזרחים) לעומת שני פצועים באוקטובר. 13 ישראלים נפצעו כתוצאה מהלחימה בין עזה וישראל, ביניהם 12 חיילי צה"ל, שנפצעו מירי של פגזי מרגמה ורקטות בסמוך למעבר נחל עוז, ואישה בת 82 שנפצעה כאשר רקטה נחתה בעיר אשקלון. בגדה המערבית חלה ירידה עקבית במספר האזרחים הפצועים, מ-218 פצועים ביולי ל-91 בנובמבר. מעט פחות משליש מכלל מקרי הפציעה שדווחו בנובמבר (27) התרחשו במהלך 14 הפגנות מחאה כנגד הגדר שנערכו בנעלין שבנפת רמאללה ובאל מעסרה שבנפת חברון. 77% מכלל הפצועים הפלסטינים נפגעו בידי כוחות צה"ל ו-23% בידי מתנחלים.



הפסקת עבודה חולקו בכפר ג'בעה שבנפת בית לחם כנגד שלושה בתים מאוכלסים, ארבעה בתים המצויים בבנייה, מכלאה לבע"ח ושתי כיתות לימוד שנבנו ע"י תכנית הפיתוח של האו"ם (UNDP). בקהילה הבדואית האשם אל כראם שבנפת חברון, חולקו 26 צווי הפסקת עבודה כנגד מבנים הכוללים מקלחות, מכלאות לבע"ח, בתי לבנים ומאגרי מים. לדברי עורך הדין של הקהילה, כנגד כמעט כל המבנים של הקהילה תלויים ועומדים צווי הפסקת עבודה. אם לא יעלה בידי בעלי המבנה להשיג אישור בנייה מטעם המנהל האזרחי, יוצא צו הריסה סופי בתוך מספר שבועות לאחר הוצאת צו הפסקת העבודה.

יותר מ-90% מהבקשות לקבלת אישור בנייה שהגישו פלסטינים במהלך שבע השנים האחרונות נדחו. כיום, תלויים ועומדים צווי הריסה כנגד יותר מ-3,000 מבנים בבעלות פלסטינית באזור C, אותם ניתן להוציא אל הפועל בכל עת.

אלימות מתנחלים: הפלסטינים משלמים את "מחיר" פינוי המאחז ונתונים להתקפות במהלך מסיק הזיתים

ב-16 בנובמבר, פסק בג"צ כי על המתנחלים לפנות את התנחלות בית אל רג'אבי שבחברון. הפסיקה התקבלה בהקשר של עלייה במפלס האלימות מצד מתנחלים כנגד אזרחים פלסטינים במהלך 2008. התקשורת הישראלית ייחסה את החרפת האלימות שחלה לאחרונה לבני נוער קיצוניים מקרב המתנחלים, אשר הושפעו מה"התנתקות" שביצעה ישראל מרצועת עזה ומחלקים של צפון הגדה המערבית ב-2005, ואשר מתנגדים בתקיפות לפינויים נוספים של התנחלויות³. חלק מהמתנחלים הקיצוניים ביותר מדווחים על כוונה לגבות "מחיר" כד עבור כל ניסיון לפרק "מאחזים" – התנחלויות קטנות אשר הוקמו מסביב להתנחלויות קיימות ללא אישור מטעם רשויות ישראל⁴.

אסטרטגיה זו ניכרה בשטח במהלך השבועות שלאחר הפסיקה בנושא בית אל רג'אבי, כאשר כ-20,000 מתומכי המתנחלים הגיעו לחברון. המתח גאה כשמתנחלים יידו אבנים לעבר בית פלסטיני, חיללו מצבות בבית קברות מוסלמי וריססו כתובות נאצה על קירותיו ודלתו של מסגד מקומי. גם במהלך אוקטובר סבלו הפלסטינים מאלימות מתנחלים, בעקבות הניסיונות לפרק את מאחז "חוות פדרמן" הסמוך לעיר חברון ולפנות את מאחז שבות עמי הסמוך להתנחלות קדומים שבנפת קלקיליה. בפועל, לאחר ששילמו את מחיר מדיניות ההתנחלויות של ישראל במשך עשרות שנים, משלמים כיום הפלסטינים את מחירם של המאמצים המוגבלים שנגקטו לפינוי המאחזים⁵. [ב-4 בדצמבר, פינו כוחות הביטחון של ישראל את המתנחלים מבית אל רג'אבי. העימותים בין כוחות הביטחון והמתנחלים הסתיימו בפצועים משני הצדדים. לאחר הפינוי, ערכו מתנחלים בחברון וברחבי הגדה המערבית התקפות כנגד אזרחים פלסטינים ורכושם. לפרטים המלאים, ראו את דוח המעקב ההומניטרי הבא (דצמבר)].

במעצר בנובמבר היו בני 16 ו-17. חמישה ילדים, ביניהם שתי ילדות, מוחזקים במעצר מנהלי (ללא כתב אישום או משפט).

הריסת מבנים, פינוי בכוח של בית מגורים וצווי הפסקת עבודה בגדה המערבית, לרבות מזרח ירושלים: 68 נעקרו, ביניהם 41 ילדים

במהלך נובמבר, המשיכו רשויות ישראל להרוס מבנים בבעלות פלסטינית בגדה המערבית בגין היעדר אישורים. ההריסות התקיימו באזור C ובמזרח ירושלים ו-18 מבנים נהרסו, מתוכם 12 בתי מגורים. הריסת המבנים גרמה לעקירתם של 68 בני אדם, ביניהם 41 ילדים בגיל חודשיים עד 15.

במזרח ירושלים, הרסה עיריית ירושלים 13 מבנים (בשכונות אל עיסאווייה, ענאתה, סוואחרה אל גרבייה, בית חנינה, ג'אבל מוכאבר, שייח' ג'ראח, סילוואן ושוועפט). כתוצאה מכך, נעקרו 59 בני אדם, ביניהם 34 ילדים, ממקום מגוריהם. יש לציין שכוחות הביטחון הישראליים פינו זוג קשישים (משפחת אל קורד) מביתם בשכונת שייח' ג'ראח. המשפחה נעקרה שלוש פעמים במהלך החודש: בפעם הראשונה, ב-9 בנובמבר, מספר חודשים לאחר שבית המשפט בירושלים פסק שביתם שייך לקבוצת מתנחלים ישראלים שהציגו שטר קניין מהתקופה העותמנית וטענו לבעלות על השטח שבתחומו ממוקם הבית. לאחר שפוננו, עברו בני המשפחה להתגורר באוהל מחאה בקרבת מקום, שאותו הרסו רשויות ישראל פעמיים (והוא הוקם שוב בידי פלסטינים). ב-22 בנובמבר, נפטר אב המשפחה מהתקף לב.

במרכז הגדה המערבית, נהרסו חמישה מבנים נוספים באזור C, בשכונת אל עזרייה שבמזרח ירושלים ובכפר שוקבה שבנפת רמאללה. הריסת אחד הבתים בכפר שוקבה גרמה לעקירת משפחה בת תשע נפשות, מתוכן שבעה ילדים.

במהלך ארבעת החודשים שבין אפריל ויולי 2008, לא נהרסו מבנים באזור C של הגדה המערבית בגין היעדר אישורי בנייה. יחד עם זאת, מאז אוגוסט 2008, נהרסו 112 מבנים בבעלות פלסטינית באזור C, ביניהם 76 בתי מגורים מאוכלסים ולא מאוכלסים. מספרם הכולל של המבנים שנהרסו במהלך פרק זמן זה קרוב למספר המבנים שנהרסו בין ינואר ואפריל 2008 (112 לעומת 124). אחוז בתי המגורים שנהרסו אוגוסט ונובמבר 2008 גבוה כמעט (60 לעומת 50 אחוזים), אולם רוב בתי המגורים הללו לא היו מאוכלסים בעת ההריסה, והדבר בא לידי ביטוי במספרם הנמוך בצורה משמעותית של העקורים כתוצאה מהריסת מבנים (151 לעומת 435).

בדרום הגדה המערבית, הוציא המנהל האזרחי הישראלי 54 צווי הפסקת עבודה כנגד מבנים בבעלות פלסטינית באזור C, בגין היעדר אישורי בנייה. חלק מהצוויים הוצאו כנגד בתים מאוכלסים המשמשים למגורים במשך 15 השנים האחרונות. בשכונת אל ראמה שמצפון לעיר חברון חולקו 19 צווי הפסקת עבודה כנגד בתי מגורים מאוכלסים וחנויות. תשעה צווי



במסגרת הפסיקה שהתקבלה ב-1999 נאמר כי לשב"כ אין סמכות לנקוט "אמצעי חקירה פיזיים" החורגים מהכללים של חקירה "סבירה והוגנת" והמסבים לנחקר סבל. למרות זאת, קבעה הפסיקה שלא ניתן יהיה להעמיד לדין פלילי חוקרים החורגים מסמכותם ונוקטים "לחץ פיזי", אם יתגלה בדיעבד שחריגה מסוג זה התבצעה בנסיבות מיוחדות, כגון במקרה של "פצצה מתקתקת".

במסגרת הבקשה הנוכחית, הגישו ארגוני זכויות האדם ראיות על פיהן אימץ השב"כ נוהל לאישור מראש של אמצעי חקירה פיזיים בלתי חוקיים. הראיות כוללות עדויות של חוקרי שב"כ שנמסרו במהלך דיונים בבתי משפט, תגובות רשמיות של השב"כ וכן עדויות של קורבנות פלסטינים.

גישה ותנועה

הידוק משמעותי של הסגר על רצועת עזה

בעקבות חידוש האלימות ב-4 בנובמבר 2008, הידקו רשויות ישראל את הסגר על רצועת עזה, אשר הוטל ביוני 2007, לרמה חסרת תקדים. כתוצאה מכך, המעברים הפעילים (כרם שלום, נחל עוז ומסוע הסחורות הפועל בסמוך למעבר קרני) נותרו סגורים מאז, למעט במשך שישה ימים שבמהלכם התאפשרה דרכם כניסה של כמויות מוגבלות של מזון, דלק לתעשייה, מזון לבע"ח ומספר פריטים חיוניים נוספים.

עקב הידוק הסגר, מספרם הממוצע של המטענים שכניסתם לעזה הותרה מדי יום הגיע לשפל חדש במהלך נובמבר, זאת לאחר השפל שתועד באוקטובר 2008: 23 מטענים (מטען = משאית עם נגר אחד) לעומת 123; כלומר ירידה בשיעור של 81%. במאי 2007, לפני עליית חמאס, היה מספר המטענים הממוצע 437 ובדצמבר 2005, לפני זכיית חמאס בבחירות למועצה הפלסטינית המחוקקת, עמד הממוצע על 631. היקף הייבוא בנובמבר מייצג 4% בלבד מזה של דצמבר 2005 (13,430 מטענים), 5% מזה של מאי 2007 (10,921 מטענים) ו-12% מזה של יולי 2008 (5,028 מטענים), החודש שלאחר חתימת הסכם הפסקת האש ב-19 ביוני. מאז פברואר 2008 חל איסור גורף על ייצוא מרצועת עזה.

מתוך 579 המטענים שנכנסו לרצועה במהלך נובמבר, הכילו הרוב (80%) מוצרי מזון. יתר המטענים הכילו אספקת דלק, לרבות בנזין, סולר וגז בישול (7%) וסחורות אחרות כגון מוצרי היגיינה/ניקיון, ציוד רפואי, חומרים חקלאיים, חומרי בניין וכדומה. 97 מתוך 579 המטענים הכילו מצרכי סיוע הומניטרי.

במהלך החודש, גברו הקשיים למלא צרכים בסיסיים כגון מזון ומים, וחיי היומיום שובשו כתוצאה מהמחסור בחשמל, במים ובמצרכים בסיסיים. דווח על מחסור בכשר, מוצרי חלב, ירקות וברוב סוגי הפירות. סגירת המעברים שיבשה את האספקה הסדירה של מצרכי מזון במסגרת תוכניות סיוע הומניטרי. UNRWA, סוכנות הסיוע הגדולה ביותר הפועלת בעזה, הקפיאה למשך חמישה ימים את חלוקת

בנוסף, נמשכה במהלך נובמבר אלימות המתנחלים כנגד מוסקי זיתים פלסטינים. דווח על התנכלויות מצד מתנחלים (ללא נפגעים) בכפר קדום ובעזון (נפת קלקיליה), בכפר א-דיק וביאסוף (נפת סלפית) ובכורין ועווארתה (נפת שכם). ב-5 בנובמבר, קבוצת מתנחלים תושבי ההתנחלות קדומים שבנפת קלקיליה תקפה פיזית גבר פלסטיני תושב כפר קדום שעסק במסיק זיתים. האיש נזקק לאשפוז כתוצאה מההתקפה. כמו כן, ב-26 בנובמבר, הבעירה קבוצת מתנחלים מטעי זיתים בסמוך למחסום חווארה שבנפת שכם ושרפה 200 עצי זית בשטח שבבעלות חקלאים תושבי כורין.

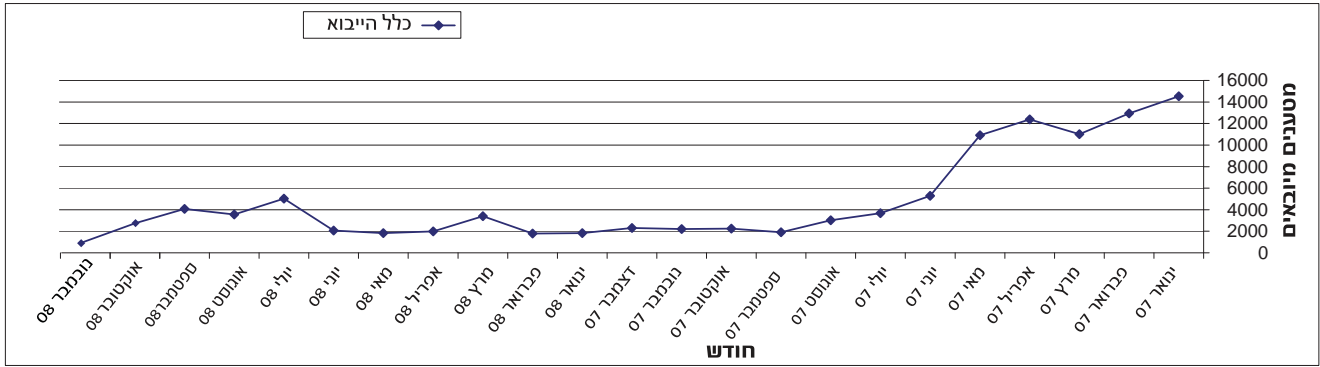
אסירות פלסטיניות בבתי כלא ובמתקני מעצר ישראלים

ב-2 בנובמבר 2008, דחה בית דין צבאי ישראלי עתירה שעסקה בשתי נערות פלסטיניות תושבות בית לחם, המוחזקות במעצר מנהלי (כלומר, ללא כתב אישום או משפט) מאז יוני 2008⁶. צווי המעצר המנהלי שלהן מסתיימים ב-3 בינואר 2009, אולם ניתן להאריך אותם ללא הגבלה. הנערות, שהיו בנות 16 בעת מעצרו, הן הקטינות היחידות מבין כ-650 פלסטינים המוחזקים כיום במעצר מנהלי⁷. הן גם נמנות על 64 אסירות, מתוכן 15 אימהות, המוחזקות כיום במעצר בידי רשויות ישראל.

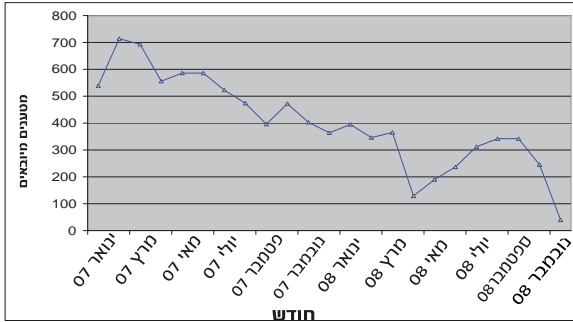
מאז ספטמבר 2000, נאסרו 700 נשים פלסטיניות לפחות בבתי כלא ישראלים⁸. ארגוני זכויות אדם מדווחים כי נשים אסירות סובלות מהיבטים שונים של יחס לא הולם, בתחום הפיזי והנפשי, בשלב המעצר והחקירה וכן במהלך המאסר⁹. יש לציין ששירות בתי הסוהר הישראלי (שב"ס) אינו מספק לאסירות פגישות עם רופאות, על מנת לתת מענה לצרכים הפיזיים והנפשיים הספציפיים של הנשים: טיפולים גניקולוגיים מוצעים רק לנשים הזקוקות לאשפוז וההעברה של נשים הרות אל בית החולים מתבצע לעתים קרובות תחת פיקוח קפדני, כאשר ידיון ורגליון קשורות בשלשלאות ברזלי¹⁰. הנשים הפלסטיניות מתמודדות גם עם קשיים רבים יותר מעמיתיהן הגבריים בעת חזרתן אל החברה לאחר שחרורן. חלקן מגודות ע"י בני משפחתן באשמת הפרה של תפקידי המין המסורתיים ואחרות נתונות להגנת-יתר. חלק מהאימהות מתמודדות עם קשיים בשיקום מערכת היחסים עם ילדיהן, הנובעים בחלקם מהקשר הלא מספק שהרשויות מאפשרות להן לקיים עם הילדים במהלך המאסר¹¹.

ארגוני זכויות אדם מערערים על השימוש שישראל עושה בעינויים

במהלך נובמבר, הגישו שלושה ארגוני זכויות אדם ישראלים בקשה לפי פקודת "כזיון בית המשפט" לכנ"צ כנגד ממשלת ישראל ושירות הביטחון הכללי (שב"כ). הבקשה נוגעת למדיניות שלטענת העותרים מתירה לחוקרי שב"כ לענות פלסטינים החשודים בפעילות טרור¹². במסגרת הבקשה נטען שמדיניות זו מהווה הפרה מהותית לא רק של החוק הבינלאומי, אלא גם של פסיקת כנ"צ משנת 1999.



תרשים 3: סה"כ ייבוא הדלקים (לא כולל דלק לתעשייה) דרך מעבר נחל עוז



נמשכות הפסקות החשמל היומיומיות כתוצאה מהמחסור בדלק ובחלקי חילוף

עקב הידוק הסגר במעבר נחל עוז החל מה-5 בנובמבר, חדלה תחנת הכוח של עזה (GPP) מפעילות ב-9 וב-10 בנובמבר עקב מחסור בדלק לתעשייה. ב-11 בנובמבר, הצליחו עובדי GPP לחדש את הפעילות בעקבות אספקה מוגבלת של דלק, אך הפקת החשמל הופסקה פעם נוספת ב-13 בנובמבר. כמויות מוגבלות של דלק הוכנסו שוב אל הרצועה ב-24 בנובמבר, אולם לא ניתן היה לחדש את פעילות GPP משום שמצברי הסטורבינות ניזוקו וחדלו לפעול כתוצאה מההשבתה הממושכת. ב-26 בנובמבר, עלה בידי מהנדסי התחנה להתאים מצברים של כלי רכב כתחליף זמני, אולם הדבר כרוך בסיכון לגרימת נזק קבוע לטורבינות. הפקת החשמל נותרה לא יציבה והתחנה זקוקה בדחיפות ליותר מ-100 חלקי חילוף וכלים שונים. כלים וציוד בעלות של יותר מ-800,000 דולר כבר נרכשו והם ממתנים בישראל לאישור כניסה לרצועה. למרות שפעילות תחנת הכוח חודשה ב-26 בנובמבר, צנחה התפוקה לטורבינה אחת בלבד. GPP נסגרה פעם נוספת ב-30 בנובמבר וחברת החשמל (GEDCO) הנהיגה מחדש תוכנית לחלוקת העומס.

צריכת החשמל ברצועת עזה מוערכת ב-237 מגה-וואט בממוצע. ישראל מספקת כ-51% מהצריכה (122 מגה-וואט), הנרכשים ע"י הרש"פ, ומצרים מספקת 7% נוספים (17 מגה-וואט). GPP מסוגלת כיום לייצר במלוא התפוקה 80 מגה-וואט, כלומר כ-34% מהצריכה המלאה של רצועת עזה. תפוקה זו נמוכה ב-43% מתפוקת GPP בתקופה שקדמה להשמדת שנאי התחנה ע"י ישראל, במהלך תקיפה מן האוויר שנערכה ביוני 2006 (140 מגה-וואט). מאז נובמבר 2007, אז החלה ישראל בצמצום היקף אספקת הדלק לעזה, פועלת

מצרכי המזון, המוענקים ל-750,000 תושבים, עקב מחסור במצרכים. בנוסף, לא הותר ל-UNRWA להכניס לרצועה מחשבים שנועדו לשמש במרכזי הרפואה ובמסגרת תוכניות החירום והתוכניות להעצמת נשים של הסוכנות. לא הותרה גם כניסה של שמן סיכה עבור משאבות מים, מחוללים וכלי רכב - לרבות אמבולנסים ומיכליות תברואה - והדבר מסכן את פעילותה הסדירה של UNRWA במספר תחומים.

מחסור בדלק ברצועת עזה

היקף אספקת הדלק צומצם במהלך נובמבר כתוצאה מהידוק הסגר בצינור הדלק בנחל עוז, הצינור היחיד שדרכו ניתן לייבא דלק מישראל לרצועת עזה. מסוף הדלקים נפתח במתכונת חלקית בלבד במשך שבעה מתוך 25 ימי הפעילות המתוכננים במהלך החודש, והועברו דרכו 124,410 ליטרים של בנזין, 262,400 ליטרים של סולר, 756 טונות של גז בישול ו-2,223,250 ליטרים של דלק לתעשייה עבור תחנת הכוח של עזה (GPP). כמויות אלו מהוות 4% בלבד מצריכת הבנזין היומית, 3% מצריכת הסולר היומית, 10% מצריכת גז הבישול היומית ו-16% מצריכת הדלק לתעשייה היומית.

עד סוף נובמבר, אזל מלאי הסולר והבנזין הישראלי בתחנות הדלק של הרצועה. יחד עם זאת, ההעברה של דלק מצרי דרך מנהרות רפיח אפשרה מכירה של כמות מסוימת של סולר ובנזין. איגוד בעלי תחנות הדלק דיווח כי במהלך נובמבר 2008, הועברו דרך המנהרות 100,000 ליטרים של סולר ו-10,000 ליטרים של בנזין בממוצע מדי יום.



התחנה ב-80%-75% מהתפוקה (65 מגה-וואט) והדבר גורם למחסור משמעותי בחשמל (פער של כ-15%).

מעבר רפיח נפתח במספר הזדמנויות

מעבר רפיח נפתח במתכונת חלקית במשך עשרה ימים במהלך נובמבר, על מנת לאפשר למקרים רפואיים והומניטריים אחרים, לסטודנטים ולבעלי אישורי מגורים במדינות זרות לעבור לשטח מצרים או לשוב לרצועת עזה. בסה"כ, במהלך נובמבר חצו לפי הדיווחים 3,703 פלסטינים את המעבר אל מצרים, לעומת 22 באוקטובר 2008 ו-816, מרביתם מקרים רפואיים, שבו דרכו לעזה, לעומת 1,040 באוקטובר 2008. 704 בני אדם נוספים לא הורשו להיכנס למצרים ע"י רשויות מצרים. מעבר רפיח סגור מאז ה-9 ביוני 2007, אולם הוא נפתח במתכונת לא סדירה, בכפוף להסכמת רשויות מצרים, כדי לאפשר למקרים רפואיים והומניטריים להיכנס למצרים או לשוב לעזה.

עולים לרגל מעזה נפגעים כתוצאה מהקרת השורר בין עזה ורמאללה

במהלך נובמבר, נקלעו עולי רגל (חאג'י) מעזה לסכסוך הפוליטי השורר בין עזה ורמאללה. שתי רשימות שונות של עולי רגל מעזה הוכנו ע"י הרש"פ ברמאללה (3,200 עולי רגל) ורשויות חמאס בעזה (2,200 עולי רגל). לפי דיווחים, עולי הרגל שנרשמו ברמאללה קיבלו אשרת כניסה לסעודיה (ודרכוניהם ממתינים להם בצדו המצרי של המעבר) ואילו אלו שנרשמו ע"י רשויות חמאס לא קיבלו אשרה מסוג זה. ב-27 בנובמבר, הכריז משרד ההקדשים (וואקף) וענייני הדת הפלסטיני השוכן בגדה המערבית כי עולי הרגל מעזה יכולים לצאת את הרצועה דרך מעבר רפיח ביום המחרת. לפי דיווחים, רשויות חמאס הכחישו כל ידיעה בדבר פתיחת המעבר למטרה זו והפעילו על סעודיה לחץ להעניק לעולי הרגל הרשומים ברשימת חמאס את האשרות שיאפשרו להם לצאת לדרך בזמן. נכון לסוף החודש, לא יצאו עולי רגל את הרצועה. לפי המרכז הפלסטיני לזכויות אדם, חלק מעולי הרגל שהגיעו לרפיח הותקפו פיזית בידי כוחות הביטחון של חמאס במחסומים. אחרים החליטו שלא לנסות לצאת לדרך בעיצומה של המחלוקת הפוליטית.

הגבלות נוספות הוטלו במחסום ארז

במהלך נובמבר, הוטלו במחסום ארז הגבלות נוספות. המעבר נפתח במתכונת חלקית לתנועת מקרים רפואיים דחופים, עובדי ארגוני סיוע הומניטרי ודיפלומטים שעבורם נערך תיאום מיוחד, במשך 23 ימים במהלך החודש. לפני ה-5 בנובמבר, יצאו מעזה 45 אנשי עסקים פלסטינים בלבד, הנושאים אישורים מיוחדים. במהלך התקופה שלאחר ה-5 בנובמבר, לא הורשה איש לחצות את המעבר, לעומת 261 בני אדם שהורשו לחצות במהלך אוקטובר 2008.

במהלך החודש, נתקלו ארגונים לא ממשלתיים בקשיים גוברים והולכים בעת שניסו לחצות את המעבר במטרה להעניק סיוע הומניטרי. כמעט כל הארגונים הלא ממשלתיים דיווחו על מניעת גישה מעובדיהם, אשר פגעה ביכולתם להמשיך ביישומן של תוכניות בתחום ההומניטרי. עיתונאים

סגירת GPP במהלך המחצית הראשונה של החודש גרמה להפסקות חשמל יזומות במשך עד שמונה שעות בחלק מאזורי הרצועה. הנפגעים העיקריים היו באזורים מסוימים של העיר עזה ובמרכז הרצועה, אשר סבלו מהפסקות חשמל במשך עד 16 שעות מדי יום. בכל רגע נתון, היו כ-65,000 תושבים ללא אספקת חשמל, עקב חלוקת העומס.

נמשך המחסור בגז בישראל; רוב מאפיות הלחם של עזה נאלצו לסגור את שעריהן

במהלך נובמבר, הורשתה כניסתן לעזה של 756 טונות של גז בישראל בלבד, מתוכן נכנסו בפועל 130 טונות בלבד עקב הידוק הסגר כ-4 בנובמבר (המטענים הורשו לעבור במהלך יום אחד בלבד). צריכת גז הבישול בעזה מוערכת כ-300 טונות ביום. עקב המחסור בגז בישראל, השתרכו תורים ארוכים לפני תחנות הדלק ונקודות חלוקת הגז. יותר מ-30 מבין 47 מאפיות הלחם הפועלות בעיר עזה חדלו לייצר לחם וכך גם כל המאפיות ברפיח, למרות שחלקן המשיכו למכור לחם שנאפה במקומות אחרים³¹. גם במאפיות הלחם הפעילות נראו תורים ארוכים, לאחר שהמאפיות החלו להנהיג שיטת קיצוב ומכרו שקית של 50 פרוסות לכל לקוח/משפחה בכל רכישה. המחסור בגז בישראל אילץ חלק ממשקי הבית להכעיר עצים על מנת לבשל ואחרים החלו להשתמש בתנורים משותפים. כמות מוגבלת של גז בישול מגיעה ממצרים דרך מנהרות רפיח אולם הגז יקר מדי עבור רוב תושבי עזה (400 ש"ח למיכל לעומת 120 ש"ח) והכמות אינה עונה על הביקוש.

תקריות הקשורות למנהרות

כתוצאה מהסגר ההדוק על הרצועה, מסתמכת אוכלוסיית עזה יותר מתמיד על סחורות המיובאות דרך המנהרות שמתחת לגבול עזה-מצרים. במהלך נובמבר נמשכו התקריות הקשורות למנהרות, אך לא דווח על מקרי מוות. שלוש מנהרות התמוטטו: ארבעה פלסטינים חולצו מתוך אחת מהן, שלושה נלכדו בתוך מנהרה במשך יום שלם וחולצו לאחר מכן ושני פלסטינים נוספים חולצו לאחר התמוטטות של מנהרה נוספת. כ-18 בנובמבר, דווח כי כוחות הביטחון המצרים הרסו 20 מנהרות מול רובע ברזיל של העיר רפיח וכ-23 בנובמבר, דווח כי הם הרסו מנהרה נוספת, שבתוכה נלכדו שלושת הפלסטינים אשר חולצו מאוחר יותר. דווח כי במהלך נובמבר חלה ירידה בכמות הסחורות המועברות דרך המנהרות, הדבר נובע בחלקו מהגבלות שהוטלו, לפי דיווחים, בצדו המצרי של הגבול.

למרות שהמנהרות מספקות גישה לסחורות שלא היו זמינות בכל דרך אחרת ומאפשרות סוגים מסוימים של פעילות כלכלית, מדובר במנגנון בלתי יציב שלא ניתן יהיה לקיים לאורך זמן, אשר אינו יכול לשמש כתחליף לפעילותם הסדירה של המעברים. חלק קטן בלבד מהאוכלוסייה מסוגל לעמוד במחיריהם של רוב הפריטים המיובאים דרך המנהרות.



ולא יאולצו לחצות אותם ברגל, במהלך שעות מסוימות של במהלך הבוקר.

העובדה שהנהלים המתוקנים לא יחולו על חולים והם ימשיכו להיאלץ לחצות את המעברים ברגל דרך מחסום הולכי הרגל, מהווה מקור לדאגה. בנוסף, ההגבלות החלות על אנשי הצוות הרפואי ימשיכו לשבש את פעילותם של בתי החולים. לדוגמה, בתי החולים של מזרח ירושלים שולחים דרך קבע אחיות ואנשי מקצוע אל כפרים הממוקמים באזורים אחרים של הגדה המערבית במהלך היום, נסיעות אלו חורגות מפרק הזמן שהוקצה במסגרת ההסדר החדש לצורך חציית המעברים באוטובוסים. להערכת EJHN, ההסדר החדש יאלץ את הנהלות בתי החולים לקיים מנגנון מורכב ויקר יותר המיועד להתאים את מתן השירותים להגבלות אלו.

בריאות

השפעתה של שביתת מערכת הבריאות המתמשכת ברצועת עזה

במהלך נובמבר, פרסם WHO דוח העוסק בהשפעת השביתה על מתן שירותי הבריאות במהלך התקופה שבין אוגוסט ואוקטובר 2008. להלן הממצאים המרכזיים:

- עשרים אחוזים (20%) מעובדי בתי החולים ו-27% מעובדי מרפאות הרפואה הראשונית הצטרפו לשביתה. רובם היו עובדי מנהלה.
- מחלקות הדיאליזה בבתי החולים של משרד הבריאות הפלסטיני (MoH) לא הושפעו מהשביתה, כיוון שכל העובדים במחלקות אלו התייצבו באופן קבוע במקום עבודתם.
- מחלקת ההפניות לטיפול רפואי בחו"ל שבתה והנפיקה בקשות עבור מקרים דחופים בלבד. חלה ירידה בשיעור של כמעט 50% במספר הבקשות עבור חולים הזקוקים לטיפול רפואי מומחה, בהשוואה לממוצע החודשי של 2008. רק הבקשות הדחופות ביותר זכו לטיפול.
- נכון לאמצע נובמבר, 94 (20%) פריטי תרופות מתוך 427 הפריטים הנכללים ברשימת התרופות החיוניות היו מצויים המלאי חסר, לעומת 64 (13%) פריטים באמצע ספטמבר ו-48 (11.5%) פריטים באמצע אוגוסט, הן כתוצאה מהשביתה והן עקב קשיי התיאום שעמדו בפני משרד הבריאות ברמאללה, אשר הוחרפו כתוצאה ממשטר הסגר שהטילו רשויות ישראל.

השפעת הסגר על רצועת עזה על מתן שירותים במתקנים הרפואיים של משרד הבריאות הפלסטיני (MoH)

אירגון הבריאות העולמי (WHO) ערך מעקב אחר השפעת המחסור בדלק על מתן שירותים במתקני MoH מאז ה-5 בנובמבר. הסקר העלה את הממצאים הבאים:

ודיפלומטים ממדינות זרות דיווחו גם הם על מניעת גישה במהלך התקופה שלאחר ה-5 בנובמבר. בסך הכל, חלה ירידה בשיעור של 25% במספר האנשים שהורשו לצאת את הרצועה דרך ארז - לרבות חולים, אנשי עסקים פלסטינים ועובדי ארגוני סיוע הומניטרי - בהשוואה לחודש הקודם (1,540 לעומת 2,061).

בתחילת נובמבר, פרסמו רשויות ישראל רשימה חדשה של פריטים אסורים, החלה על החוצים את מעבר ארז. הרשימה כוללת חומרים כימיים מכל סוג, דשנים, תבלינים, צמחים, כלי מטבח וזכוכית, מוצרי חשמל, מחשבים (לרבות מחשבים נישאים ואביזרים נלווים), חלקי חילוף לרכב ובעלי חיים. קיים איסור על העברת מוצרי מזון מעזה לישראל, אולם ניתן להעביר כמויות קטנות של מזון מישראל אל הרצועה. בנוסף, כל מוצר שיועבר מישראל לעזה בכמות העולה על ארבעה פריטים ייחשב לייבוא למטרות מסחר, ולא לשימוש אישי, וכניסתו תיאסר.

שיפור קל בתחום הגישה של חולים שהופנו לקבלת טיפול רפואי מחוץ לרצועת עזה

במהלך נובמבר, הורשו 969 חולים שהופנו לקבלת טיפול מרופא מומחה מחוץ לעזה, ומלוויהם, לחצות את המעבר. נתון זה מהווה עלייה בשיעור של 35% ביחס לאוקטובר 2008. גישת החולים שבה לרמתה הקודמת בחודש נובמבר, בעיקר עקב העובדה שאנשי מנהלת התיאום והקישור (DCL) הפלסטינית, המטפלים בבקשות לקבלת אישור יציאה, שבו לעבודה לאחר ששבתו במשך החודשיים האחרונים (במהלך ספטמבר ואוקטובר 2008).

המשך הגבלות הגישה אל בתי החולים של מזרח ירושלים

לקראת סוף נובמבר, הכריזו רשויות ישראל על הקלה מסוימת בהגבלות הגישה של אנשי צוותים רפואיים אל בתי החולים של מזרח ירושלים. מאז יולי 2008, לא הורשו אנשי צוותים רפואיים וחולים הנושאים תעודות זהות של הגדה המערבית ואישורים תקפים להיכנס למזרח ירושלים דרך שניים ממחסומי כלי הרכב הממוקמים על הנתיבים הראשיים המובילים אל העיר (המחסומים חיזמה וא-זיים)⁴¹. לפי רשת בתי החולים של מזרח ירושלים (EJHN), כ-70% מעובדי ששת בתי החולים של מזרח ירושלים (1,400 מתוך 2,000) מתגוררים מחוץ לעיר ולכן הושפעו מההגבלות.

במסגרת הנהלים המתוקנים, שרשויות ישראל העבירו בסוף נובמבר לידי מנהל EJHN, יחודשו הנהלים שהיו נהוגים לפני יולי 2008, אולם הם יחולו על רופאים בלבד, המהווים כ-14% מאנשי הצוות הרפואי המושפעים מההגבלות. עקב כך, רופאים הנושאים אישורים שהונפקו לאחרונה יורשו להיכנס למזרח ירושלים דרך מהמחסומים המובילים אל העיר. יתר העובדים ימשיכו להיות מנועים ממעבר דרך חיזמה ואל-זעיים. יחד עם זאת, במסגרת הנהלים המתוקנים, הם יורשו לחצות את המחסומים קלנדיה והזיתים באוטובוסים,



בתוך שבועיים. בחלק מהבארות כבר אזל המלאי, ו-CMWU נאלצה להורות לתושבים להרתיח מים המיועדים לשתייה. ב-27 בנובמבר, הורשתה כניסתן של 18 טונות של כלור (מתוך 220 הטונות הדרושות) דרך מעבר כרם שלום. כמות זו צפויה להספיק למשך שבוע אחד בקירוב.

המחסור בכלור ברצועת עזה, בשילוב עם אספקת המים הבלתי סדירה באזורים רבים (עקב המחסור בדלק), גרמה להידרדרות מצבן של רשתות המים, והאפשרות של חדירת מי שופכי לא מעובדים לרשתות אלו יוצרת סיכון לזיהום מי השתייה. שמונים אחוזים (80%) מהמים המסופקים בעזה אינם עומדים בתקנים של WHO עבור מי שתייה. המחסור בכלור מגדיל את הסיכון לפריצת מחלות הנישאות במים. מאז הטלת הסגר ביוני 2007, כמעט שלא הוקמה כל תשתית חדשה עבור מערכות המים והכיווץ וכמעט שלא הורחבה אף אחת מהתשתיות הקיימות. עבודות תחזוקה דרושות בדחיות אך לא ניתן לבצע אותן עקב המחסור בצינורות, בחלקי חילוף ובחומרי בנייה. הידרדרות מצבה של המערכת, הנובעת מכך, מהווה סכנה לבריאות הציבור אשר רבים הסיכויים שתתבטא בעלייה בשיעורי התמותה ובפגיעה בפיתוח הסוציו-אקונומי הכולל בטווח הארוך.

חקלאות

השפעת הסגר על רצועת עזה על המגזר החקלאי: הומתו יותר מ-400,000 אפרוחים

ארגון המזון והחקלאות (FAO) דיווח על פגיעה במגזר החקלאי של רצועת עזה כתוצאה מהסגר שהטילה ישראל ביוני 2007. המצב החמיר באופן משמעותי לאחר ה-5 בנובמבר, בייחוד מבחינת תת-המגזר של מגדלי בעלי החיים. בעלי המדגרות נאלצו להמית יותר מ-400,000 אפרוחים עקב המחסור במזון לבע"ח וגז ביטול, המשמש לשמירת חום גופם של האפרוחים. תופעות של ניקור וקניבליזם, שהנן תגובות נפוצות לתזונה לקויה, דווחו גם בלולים של עופות בוגרים. מאז ה-5 בנובמבר, התקבלו במגזר הפרטי של עזה 22% בלבד מהצריכה החודשית של מזון לבע"ח של תת-מגזר מגדלי בעלי החיים (1,080 מתוך 5,000 טונות מטריות).

עקב המחסור במזון לבע"ח, הגיעה עלות הייצור של בשר העוף ל-9.5 ש"ח לקילוגרם ומחיר השוק עלה מ-7-8 ש"ח ל-12 ש"ח לק"ג (נכון ל-26 בנובמבר) ותושבים רבים אינם מסוגלים לעמוד בו. כתוצאה ממחירו הגבוה של הבשר האדום, צורכים עד 70% מתושבי עזה חלבונים דרך בשר לבן, בעיקר בשר עוף. יתירה מכך, מגזר הדיג אינו מסוגל לספק את הביקוש הנוכחי לדגים, עקב המחסור בדלק, בגז ביטול ובחלקי חילוף, וכן עקב הגבלת גישת הדייגים אל הים.

חודש נובמבר הוא תחילתה של עונת הפרחים, התותים ועגבניות השרי. חלקם הארי של הרווחים מגידולים אלו מגיע מייצוא התוצרת. לדוגמה, תותים נמכרים במחיר 25 ש"ח לק"ג בשווקים חיצוניים, לעומת 5-6 ש"ח לק"ג בשוק המקומי. אך האיסור המתמשך על ייצוא תוצרת חקלאית זו השנה השנייה

- רוב בתי החולים של MoH, למעט בתי החולים בית חאנון, האירופי ושיפא, פעלו במתכונת מלאה. בחלק מבתי החולים של MoH דווח על מחסור בגז ביטול הדרוש לאספקת מזון ושירותי כביסה. כמו כן, בתי חולים רבים של MoH דיווחו על מחסור בחומרי ניקוי.
- בבית החולים של בית חאנון צומצם מספר הניתוחים, שירותי המעבדה הוגבלו למקרים דחופים בלבד ומספר שעות העבודה של מחוללי החמצן (מכשירים המפיקים חמצן) הופחתו ב-50% בין ה-23 וה-26 בנובמבר כאמצעי זהירות שנועד לחסוך בדלק הדרוש להפעלת מחוללי החשמל, במטרה להתמודד עם הפסקות החשמל החוזרות ונשנות.
- בבית החולים האירופי של עזה הופסקו צנתורי הלב ב-23 בנובמבר, משום שהמכונה הדרושה לביצוע הטיפול יצאה מכלל שימוש עקב המחסור בחלקי חילוף.
- פעילותן של מחלקות חיוניות רבות תשובש אם מחוללי החשמל יצאו מכלל שימוש כתוצאה משימוש יתר ומהמחסור בחלקי חילוף הדרושים לביצוע תיקונים.
- במרפאות הרפואה הראשונית שבהם לא פועלים מחוללי חשמל התרחשו שיבושים במתן שירותי אבחון, שירותי קדם לידה ורפואת שיניים.

אספקת תרופות לרצועת עזה

ב-17 וב-20 בנובמבר, תיאם WHO את כניסתו לעזה של משלוח תרופות אחד ומשלוח נוסף של חיסונים (4,500 מנות הדרושות עבור העולים לרגל) דרך מעבר כרם שלום. המשלוח השני הועבר לבקשת MoH בעזה. מאז ספטמבר 2008, אז נטל MoH ברמאללה את האחריות לאספקת תרופות לעזה, לא התקבלו משלוחים של תרופות בבתי המרקחת המרכזיים של הרצועה. הדבר נובע, לפי דיווחים, מקשיי תיאום עם רשויות ישראל. (מאז תחילת דצמבר, נכנסו לרצועה שלושה משלוחים בלבד).

מים ותברואה

עזה: ללא אספקה יומית של מים, מלאי הכלור אוזל, מצב רשתות המים והכיווץ מידרדר

כתוצאה מאספקת החשמל הבלתי סדירה, בשילוב עם המחסור בדלק המיועד להפעלת מחוללי הכיווץ והמחסור בחלקי חילוף, דיווחה UNICEF כי 80% מבארות המים של עזה (115 מתוך 145) פעלו במהלך החודש באופן חלקי בלבד, בעוד שיתר הבארות חדלו מכל פעילות. העיר עזה הושפעה במידה הרבה ביותר: 50% מהתושבים זכו לאספקת מים במשך מספר שעות בשבוע בלבד, 30% זכו לאספקה אחת לארבעה ימים ו-20% אחת לשלושה ימים. באזורים אחרים של הרצועה התקבלה אספקת מים כל יומיים בממוצע.

ב-23 בנובמבר 2008, הכריזה רשות המים של ישובי חוף עזה (CMWU) כי מלאי הכלור המיועד לחיטוי מי השתייה יאזל



UNRWA מספק הזדמנויות תעסוקה לפליטים כגיעים חסרי מיומנויות מקצועיות או בעלי מיומנויות מועטות, ומתמקד בבעלי צרכים מיוחדים ומגבוליות. המוטבים נבחרים על סמך צרכים וסטאטוס משפחתי ולאחר מכן הם מופנים אל מקומות עבודה מתאימים. למוטבים מוענקת סובסידיה המאפשרת להם לרכוש מוצרים בסיסיים עבור משק הבית. במסגרת התוכנית מוצעות מדי חודש 2,100 משרות קצרות טווח במחנות ובמתקנים של UNRWA (לרבות במרכזים הרפואיים ובמשרדי בתי הספר של UNRWA) בגדה המערבית. כוח העבודה שהתוכנית מספקת משמש לשיפור העבודות הציבוריות והשירותים המוענקים לציבור ומועיל לקהילה כולה.

מקרה מבחן: אחמד ורפעת הם שני אחים חירשים ואילמים בשנות העשרים לחייהם המתגוררים בכפר פקואה שבצפון הגדה המערבית. עבודתם במשרדי המועצה המקומית דרך תוכנית CaWP של UNRWA היא המשרה הראשונה שקיבלו מימיהם. הסובסידיה אפשרה להם לרכוש מוצרי בסיס ומחשב אישי. הודות לתוכנית יכול יונס, תושב אותו הכפר, לשלם עבור התרופות שלו, המיועדות לטיפול בבעיות הניורולוגיות מהן הוא סובל. לפני שהחל לעבוד במסגרת תוכנית CaWP, יונס לא עבד במשך כ-15 שנים. הוא דיווח שבעת שעבד, הוא חזר להרגיש כאדם יצרני, למרות שמדובר בפרק זמן קצר. כוונתו להשתמש בסכום שנותר מהסובסידיה שקיבל לבניית הבית של בנו.

ביטחון תזונתי

טחנות הקמח של עזה נסגרות יותר ויותר תושבים אינם מסוגלים לעמוד במחיר הבשר האדום

עד סוף נובמבר, הופסקה הפעילות של חמש מתוך שש טחנות הקמח של עזה משום שמלאי הקמח אזל. הנהלת טחנת הקמח הגדולה ביותר ברצועה הכריזה שהיא תסגור את שערי הטחנה ב-19 בנובמבר עקב המחסור בקמח וטחנות נוספות באו בעקבותיה, בעוד שאחרות החלו לטחון חיטה באיכות נמוכה יותר (המשמשת בדרך כלל להכנת מזון לבע"ח או לערבוב עם חיטה באיכות טובה יותר).

עקב העובדה שמאז תחילת נובמבר לא יובאו עגלים לרצועת עזה, הובילה נדירותו של הבשר האדום לעלייה במחירו מ-40 ש"ק לק"ג באוקטובר ל-60 ש"ק לק"ג בנובמבר. תושבים רבים אינם יכולים לעמוד במחיר זה והדבר גורם לפגיעה נוספת בהרכב התזונה. בנוסף, מוצרי החלב ופירות וירקות מסוימים היו מצויים במלאי מוגבל בסוף החודש.

חינוך

המחסור במים, בחשמל ובדלק משבש את פעילות מערכת החינוך בעזה

במהלך נובמבר, גרם המחסור במים לפגיעה בתפקודם התקין של השירותים בבתי ספר רבים ברצועת עזה. במקביל,

ברציפות מקשה על המגזר לסכוג את ההפסדים. בנוסף, סקטור מגדלי הפרחים סובל מקשיים מכיוון שלא ניתן להשיג או לעמוד במחיר של החומרים הדרושים - בייחוד חומרי דישון והדברה, דלק להפעלת משאבות ההשקיה ויריעות פלסטיק. אם לא תתאפשר כניסתם של פריטים חיוניים אלו, תחול ירידה באיכות ובכמות התוצרת המקומית והדבר יביא לירידה בהכנסתם ולפגיעה בפרנסתם של המגדלים.

השיטפונות שהתחוללו בחודש אוקטובר גרמו נזקים כבדים למתקנים חקלאיים בבקעת הירדן וברצועת עזה

במהלך אוקטובר 2008, בעיקר בתאריכים 19 ו-29, התחוללה סדרה של שיטפונות בבקעת הירדן וברצועת עזה. השיטפונות הסבו נזקים כבדים לשטחים נרחבים שבהם נשתלו גידולים מסוגים שונים והוצבו חממות, רשתות השקיה ומחסות לבע"ח וכן גרמו נזקים חמורים לדרכים חקלאיות, בייחוד ברצועת עזה. סך כל הנזקים הישירים הוערכו ע"י צוותי השטח של FAO ומשרד החקלאות הפלסטיני (MoA) בכ-1.4 מיליון דולר - כ-720,000 דולר ברצועת עזה וכ-680,000 דולר בבקעת הירדן. נזקי השיטפונות מגדילים הסיכון לפרנסת החקלאים העניים, אשר סבלו עוד קודם לכן משורה של נזקים כלכליים וסביבתיים אשר נגרמו להם מאז המחצית השנייה של 2007 (לדוגמה, עלייה משמעותית במחירי המספוא, הדשן והטיפולים הוטרינריים בתחום הכלכלי ובצורת והקרה המאוחרת ששררה בנפת חברון בתחילת אפריל 2008, בתחום הסביבתי). כ-630 משקי בית חקלאיים (3,800 בני אדם) בבקעת הירדן (1,570) וברצועת עזה (2,230) שמשקיהם ניזוקו מהשיטפונות באורח חמור, אותרו והוגדרו ע"י FAO ו-MoA ככאלו הזקוקים לסיוע מיידי, כגון שיקום רשתות ההשקיה והחממות ושתילה מחדש של חלק מגידולי הירקות.

תנאים סוציו-אקונומיים

רצועת עזה: מחסור בכסף מזומן

ההגבלות שהטילה ישראל על משלוחי כסף מזומן לעזה הביאו ליצירת מחסור בשקלים ישראלים בשוק המקומי. כתוצאה מכך, ב-19 בנובמבר, נאלצה UNRWA להקפיא את תוכנית הסיוע שלה בכסף מזומן, המיועדת עבור פליטים נתמכי סעד. UNRWA זקוקה ל-270,000 ש"ח מדי יום למימון התמיכה ב-2,000 בני אדם בממוצע מדי יום. המוטבים משתמשים בסיוע בכסף מזומן שהם מקבלים להשלמת סל המזון של UNRWA בפירות, ירקות ומוצרי בסיס אחרים. המחסור בשקלים השורר בעזה מסב נזקים גם למגזר העסקי ולתחומים רבים אחרים של חיי היומיום.

פרויקט "כסף מזומן תמורת עבודה" לתמיכה בפלסטינים בעלי מוגבלויות

לאור שיעורי האבטלה הגבוהים בשטח הפלסטיני הכבוש⁵¹, פרויקט "כסף מזומן תמורת עבודה" (CaWP) של



שיעורי העוני והאבטלה הגבוהים המשיכו לגרום לשחיקת מנגנוני ההתמודדות ולהגדלת התלות בסייע הומניטרי. המצב החמיר עוד יותר עקב עליית מחירי המזון בשווקים הבינלאומיים, עקב תנאי מזג האוויר/הבצורת הקשים, המחלוקת הפנים פלסטינית ותהליך "נסיגת הפיתוח" המתרחש ברצועת עזה.

מיזמים הומניטריים בשטח הפלסטיני הכבוש, בעלות של כ-313 מיליון דולר, מומנו דרך הליך CAP לשנת 2008, נכון ל-10 בדצמבר, הם מהווים 69% מבקשות המימון הכוללות של הליך CAP.

הארגונים הבאים, בהם סוכנויות או"ם, ארגונים בינלאומיים, וארגונים המעורבים בארגון קבוצות עבודה סיפקו מידע לדו"ח: United Nations Children's Fund (UNICEF), United Nations Development Program (UNDP), United Nations Educational Scientific and Cultural Organization (UNESCO), United Nations Food and Agricultural Organization (FAO), United Nations Office for the Coordination of Humanitarian Affairs (OCHA), United Nations Office for the High Commissioner of Human Rights (OHCHR), United Nations Population Fund (UNFPA), United Nations Relief and Works Agency for Palestine Refugees in the Near East (UNRWA), United Nations Special Coordinator for the Middle East Peace Process (UNSCO), World Food Program (WFP), World Health Organization (WHO), Al Haq, Badil, Save the Children (UK), Defence of Children International - Palestine Section (DCI-PS), Oxfam GB, Palestine Hydrology Group (PHG) and members of the Temporary International Mechanism. (TIM).

הערות סיום

1. כ-4 בדצמבר, כינו כוחות הביטחון הישראליים את המתנחלים מבית אל רג'אבי בכוח. הפינוי לוה באלימות מצד המתנחלים כנגד פלסטינים ורכושם.
2. בנוסף: בצפון הגדה המערבית בנובמבר, צעדו פלסטינים ופעילי שלום בינלאומיים לעבר ההתנחלות המפונה חומש במחאה על ניסיונות המתנחלים ליישב מחדש את המקום. במרכז הגדה המערבית, הפינו פלסטינים ופעילים בינלאומיים בסמוך לחסם הכביש שבין דיר איבזי וראס כרכר שבנפת רמאללה, המונע מתושבי 14 כפרים (אוכלוסייה: כ-30,000 נפש) גישה ישירה לרמאללה.
3. ראו לדוגמה, רועי שרון, עמיר רפפורט ועמית כהן, "המערכ הפרוע, שטח הפקר", מעריב, עמ' 8, 8 באוגוסט 2008. ראו גם עמוס הראל, "האלוף שמני: עלייה דרמטית באלימות המתנחלים", הארץ, 2 באוקטובר 2008.
4. עמית כהן, "המערכ הפרוע, שטח הפקר".
5. על כ-40% משטח הגדה המערבית ממוקמים מאחזים, התנחלויות, בסיסים צבאיים ואזורים צבאיים סגורים, שמורות טבע שהכריזה ישראל או תשתיות קשורות אחרות שהנן מחוץ לתחום עבור פלסטינים או שגישת הפלסטינים אליהן מוגבלת במידה רבה. ראו OCHA, ההשלכות ההומניטריות של ההתנחלויות ושל תשתיות ישראליות אחרות על הפלסטינים בגדה המערבית, אנגלית, יולי 2007, עמ' 8.
6. "אדמיר", אגודה לתמיכה באסירים ולזכויות אדם, הודעה לתקשורת, אוקטובר 2008.
7. מקור: "אדמיר", אגודה לתמיכה באסירים ולזכויות אדם.
8. מקור: "אדמיר", אגודה לתמיכה באסירים ולזכויות אדם. http://www.ochaopt.org/documents/Barrier_Report_July_2008.pdf

גם המחסור בחשמל לשיבושים קשים של שיעורי המדעים והמחשבים, ורבים מהם בוטלו. היעדר אספקת החשמל בבתיים מנעה מחלק מהתלמידים להשלים את שיעורי הבית, בעוד שאחרים הפסידו פעילויות ספורט במהלך אחר הצהריים על מנת להשלים את שיעורי הבית לפני רדת החשיכה. ההשפעה הנפשית של הסגר על הילדים הנה משמעותית; UNICEF דיווחה על גידול בשיעור של פי שלושה במספר השיחות שנעשו במהלך נובמבר אל קו הסיוע המופעל ללא תשלום.

עקב חוסר יכולתה של UNRWA לייבא מהדקים, דבק ודיו המשמשים להדפסה וכריכה של ספרי לימוד, הוקפאה ההדפסה של ספרי הלימוד המיועדים למחצית השנייה של שנת הלימודים. הדבר ישפיע על 200,000 ילדים הלומדים בבתי הספר של UNRWA. בנוסף, לא עלה בידי UNRWA לייבא ציוד המיועד עבור תלמידים הסובלים מקשיי ראייה. המחסור בנז בישול שיבש את הפעילות של תוכנית ההזנה לתלמידי בתי הספר של UNRWA, משום שלא ניתן היה להכין את כריך הפלאפל הבסיסי או לרכוש לחם מהמאפיות.

שביתת עובדי מערכת החינוך נמשכה ברצועת עזה

שביתת המורים בבתי הספר של הרש"פ, אשר החלה ב-23 באוגוסט, נמשכה במהלך נובמבר. מאז ה-14 באוקטובר 2008, התאריך הסופי שקבע משרד החינוך וההשכלה הגבוהה (MoEHE) בעזה, לא התיר המשרד למורים לשוב למקום עבודתם. כתוצאה מכך, לא חל במהלך החודש כל שינוי בשיעור השובתים והוא נותר 54%. שיעור נוכחות התלמידים נותר על פי רוב ללא שינוי, עקב מינויים של כ-6,000 מורים מחליפים ע"י רשויות חמאס בתגובה לשביתה. ב-18 בנובמבר, החל MoEHE בעזה את השלב השני של תוכנית ההכשרה המוענקת למורים המחליפים, המורכבת מ-15 שעות הכשרה בערבית, אנגלית, מדעים, מתמטיקה ודת.

מימון

הליך הפנייה המשולב (CAP) לשנת 2009

בסוף נובמבר השיק המתאם ההומניטרי את הליך הפנייה המשולב (CAP) לשנת 2009, אשר זכה למימון בסך 462 מיליון דולר והמיועד לממן תוכניות סיוע הומניטרי. ההליך כולל 159 מיזמים הומניטריים המיועדים לספק מענה להידרדרות המצב ההומניטרי בשטח הפלסטיני הכבוש, בעיקר באזורי הגדה המערבית שבהם הגדר, ההתנחלויות והסגרים, שהטילו רשויות ישראל גרמו לשיעורי עוני ואבטלה חסרי תקדים וברצועת עזה שם גרם הסגר ההדוק לתוצאות דומות.

המתאם ההומניטרי של האו"ם דיווח שהסגר על רצועת עזה, הנמשך מזה 18 החודשים, גרם לפגיעה קשה בפרנסת התושבים ולהידרדרות משמעותית במצב התשתיות והשירותים החיוניים.



9. מקור: פרויקט Aseerat, הגנת אסירות ועצירות פלסטיניות בבתי כלא ישראלים, פרויקט בתמיכת UNIFEM המיושם ע"י ארגונים פלסטינים לא ממשלתיים. ראו <http://aseerat.ps.Forms>. צורות של יחס לא הולם במהלך החקירה כוללות מניעת שינה, קשירה בתנוחה מכאיבה במשך זמן רב ואפילו מכות. הנשים הכלואות סובלות מבידוד בצינוק, מיחס משפיל, מחיפוש גופניים וממגוון של איומים, לרבות מניעת ביקורי משפחה. תנאי המעצר הלקויים שדווחו כוללים בין היתר צפיפות, מחסור באוויר צח ואור שמש ומזון באיכות ירודה.
10. בין השנים 2003-2008, התרחשו שלוש לידות בתנאים קשים ביותר בבית הכלא. צוות סוכנויות האו"ם בשטח הפלסטיני הכבוש, דוח למזכ"ל בדבר מצבן של נשים פלסטיניות והסיוע להן, אנגלית, אוגוסט 2008. www.asserat.ps.
11. הדבר נובע מהגבלות שהוטלו על הענקת אישורים לבני משפחה, המקשות עליהם להגיע לביקור, וכן מהגבלות על מגע פיזי במהלך הביקורים. ראיון עם מגדה מוחריבי, "אדמיר", 7 בנובמבר 2008.
12. הארגונים הם הוועד הציבורי נגד עינויים בישראל (PCATI), האגודה לזכויות האזרח בישראל (ACRI) והמוקד, המרכז להגנת הפרט. לפרטים נוספים, ראו: <http://www.stoptorture.org.il/en>.
13. ישנן 71 מאפיות בעזה אולם רק 47 מהן מוכרות לחם – היתר מתמקדות בעוגות ובעוגיות.
14. איסור זה, החל בעיקר על פלסטינים תושבי מרכז וצפון הגדה המערבית, אילץ את אנשי הצוות הרפואי ואת החולים להשתמש באחד משני מחסומי "הולכי רגל" (קלנדיה והזיתים) כמו יתר הפלסטינים הנושאים תעודות זהות של הגדה המערבית ואישורי מעבר. לא ניתן לחזות מראש את המצב במחסומים אלו, הם צפופים לעתים קרובות והמעבר דרכם אורך זמן רב. ההגבלה גם מסכנת את בריאותם של חולים הסובלים ממחלות קשות, מכיוון שהם נאלצים לחצות את המחסומים ברגל.
15. שיעורי האבטלה לפי הגדרת ארגון העבודה הבינלאומי (ILO) עלו מ-25.8% ברבעון השני של 2008 ל-27.3% ברבעון השלישי של 2008 בשטח הפלסטיני הכבוש; מ-16.3% ברבעון השני של 2008 ל-20.7% ברבעון השלישי של 2008 בגדה המערבית וירדו מ-45.5% ברבעון השני של 2008 ל-41.3% ברבעון השלישי של 2008 ברצועת עזה.

לקבלת מידע נוסף אנא צרו קשר עם מר יחזקאל ליין
טלפון 582 9962 - 02 דוא"ל: lein@un.org