



United Nations

Nations Unies

ההשלכות ההומניטריות של הגדר

ארבע שנים לאחר מתן חוות הדעת המייעצת של בית הדין
הבינלאומי לצדק בעניין הגדר

יולי 2008 / דו"ח מס' 8
(עודכן באוגוסט 2008)

דו"ח זה חובר על ידי

המשרד לתאום עניינים הומניטריים של האו"ם - OCHA

סוכנות הסעד והתעסוקה לפליטי פלסטין במזרח הקרוב - UNRWA

www.ochaopt.org

www.unrwa.org



התאחדות המועצה הירוקה

התאריך: 12/12/2005
التاريخ:

טול כרם - طبلكرم
הכרזה מס 02/03 - 2002/3

התאום והקישור האזרחי
التنسيق والارتباط المدني

היתר כניסה וייחודי, בשטח צבאי סגור - מרחב הרים
ممنوع له بالدخول والمكوث في منطقة التماس - اعطى

היתר כניסה לב !!
للاقتباب !!

היתר זה הינו אישי וכמוך לתנאים המפורטים בנב היתר.
היתר זה אינו מהווה היתר כניסה לישראל, או לכל שטח צבאי סגור בתוך שרוב חתמה.
היתר סגור דפדף.
מכונים פתוחים לנזל 12

היתר זה אינו פריוד
היתר כניסה לישראל

מספר התאום והקישור - טול כרם
مكتب التنسيق والارتباط المدني بطولكرم

מספר זהויות: 25/01/1953
الاسم الكامل:
نوع وثيقة:
سجل:

מספר זהויות: 25/01/1953
في شهادة رقم:
תאריך ייחודי: 12/12/2005
محرر التنسيق:

מרחב התפר
دير التماس - منطقة التماس
الساكن في:
موقع في منطقة التماس
عنوان:

19

רכיב פקידה
סגן רשות

ההשלכות ההומניטריות של הגדר

תוכן העניינים

4.....	מבוא	
6.....	ניתוח ההשלכות ההומניטריות של הגדר	חלק א'
10	נפת סלפית והעיר קלקיליה	חלק ב'
	הגבלת הגישה לאדמות:	חלק ג'
14.....	המקרה של הכפר גאיוס	
	חוות הדעת המייעצת של בית הדין	חלק ד'
20.....	הבינלאומי לצדק (בדב"צ) בדבר הגדר	
22.....	רשם הנזיקין של האו"ם	חלק ה'
23.....	נספח	
24.....	הערות	

מבוא

בדב"צ גם קרא לישראל 'להשיב לקדמותו את המצב שנוצר בנין 'תפיסה והרס בתים, עסקים וחזקות חקלאיות' ו'להשיב את האדמות, המטעים, מטעי הזיתים ונדל"ן אחר שנתפסו'.⁴ למרות שמדובר בחוות דעת משפטית מייעצת, שאינה מחייבת, בתאריך 20 ביולי 2004, תמך רוב גדול של המדינות החברות באו"ם בהחלטת העצרת הכללית ES-10/15, הדורשת מישראל לפעול בהתאם לחוות הדעת של בית הדין הבינלאומי לצדק. כמו כן, חייב בית הדין את המדינות החברות שלא להכיר במצב הלא חוקי שנוצר על ידי הגדר ולוודא שישראל תפעל בהתאם לחוק הבינלאומי.

ארבע שנים מאוחר יותר, בניית הגדר נמשכת, 57% בקרוב הושלמו ו-9% מצויים בשלבי בנייה.⁵ רוב רובו של תוואי הגדר, 86% בקרוב עובר בתוך הגדה המערבית ובירושלים המזרחית ולא על קו שביתת הנשק משנת 1949 (הקו הירוק). לעובדה זאת יש השלכות מרחיקות לכת על כפרים, עיירות וערים פלסטיניים וזאת משום שהגדר בתוואי שנקבע מבודדת קהילות פלסטיניות ומפרידה עשרות אלפי בני אדם משירותים שונים, מאדמות וממקורות פרנסה.

דוח זה מספק ניתוח והערכה של השפעת תוואי הגדר על קהילות פלסטיניות, לרבות נתונים מעודכנים אודות השפעת התוואי על אדמות ובני אדם. ישנה התייחסות מיוחדת למצב הכלכלי המתדרדר בעיירות קלקיליה וסלפית והפרגמנטציה (פיצול) ביתור) של נפת סלפית.

בצפון הגדה המערבית, שם הושלמה הגדר, הונהג מאז אוקטובר 2003 משטר מחמיר של שערים והיתרי מעבר המגביל באורח קשה את אפשרות הגישה של חקלאים פלסטיניים לאדמותיהם ולמקורות המים המצויים בשטח הסגור שבין הגדר והקו הירוק. עניינו של החלק העיקרי של דוח זה בכפר ג'יוס אשר מרבית אדמותיו הפוריות מצויות באיזור הסגור, ממערב לגדר. צימצום אפשרויות העיבוד החקלאי באיזור הסגור אילצו חקלאים לפרק חממות ולעבור מחקלאות אינטנסיבית לחקלאות אקסטנסיבית, אשר התמורה שבצידה נמוכה יותר. כתוצאה מכך, נרשמו מספר תופעות חדשות, ביניהן עליה בשערי האבטלה, וסימנים המעידים על עקירה של גברים צעירים

בקיץ 2002, בעקבות גל פיגועי התאבדות שבוצעו על ידי מפגעים פלסטינים, אישרה ממשלת ישראל הקמת מיכשול זמני [גדר] באורך של 723 ק"מ, שמטרתו המוצהרת היתה למנוע ממפגעים מתאבדים לחדור לישראל.¹

בתאריך 9 ביולי 2004, פרסם בית הדין הבינלאומי לצדק (ICJ, בדב"צ), הזרוע השיפוטית המרכזית של האו"ם, חוות דעת מייעצת בדבר ההשכלות החוקיות של בניית גדר בשטח הפלסטיני הכבוש. חוות הדעת הכירה בכך שלישראל יש לא רק הזכות כי אם החובה להגן על חיי אזרחיה ואולם, צעדים שבהם היא נוקטת צריכים לעלות בקנה אחד עם החוק הבינלאומי המנהגי הישנים.² תוך הערכת תוואי הגדר ציין בית הדין כי אותם מקטעים של הגדר הבנויים בתוך הגדה המערבית ובמזרח ירושלים, ומשטר השערים והאישורים הכרוך בה, מהווים הפרה של התחייבותיה של ישראל בכפוף לחוק הבינלאומי. בדב"צ קרא לישראל: לחדול מבניית הגדר "לרבות בתוך מזרח ירושלים ומסביבה", להסיר את המקטעים שכבר הושלמו וכן "לבטל או להכריז על אי ישימותן של כל פעולות החקיקה או ההנחיות הנוגעות לגדר".³



שער בגדר, צילום: מרק גוילארד, 2007



תצפית מעבר לגדר לעבר כפר פלסטיני בצפון הגדה, צילום: אונר"א 2007

אל מחוץ לאיזור. בקהילה, שנודעה בעבר כיצואנית מזון והפכה למקבלת סיוע מזון. קיים חשש כי אם כל האדמות שממערב לגדר תוכרזנה שטח סגור בכוח צו צבאי, ומשטר השערים וההיתרים הנוהג בצפון הגדה יועתק גם לאיזורים אלה, הרי שגורלן הקשה של קלקיליה, סלפית וגיוס ישוחזר, על כל ההשלכות הקשות על מקורות הפרנסה והקיום של הפלסטינים.

הדוח כולל גם תמצית של חוות הדעת המייעצת של הבדב"צ בעניין הגדר והבהרות ביחס לרשם הנזיקין מטעם האו"ם (UNROD) שהוקם בעקבות החלטת העצרת הכללית של האו"ם (A/RES/ES/10/17 2007) לרישום ותיעוד הנזקים שנגרמו על ידי הגדר.

חלק א' ניתוח ההשלכות ההומניטריות של הגדר

נקודות עיקריות

עם השלמת הגדר:

- התוואי משתרע לאורך 725 ק"מ, יותר מפי שניים מאשר ביחס לקו הפסקת האש משנת 1949 (הקו הירוק) ו-86% ממנו מצויים בשטחי הגדה המערבית, כולל ירושלים המזרחית.
- הגדר תכודד קרוב ל-9.5% משטח הגדה המערבית, כולל ירושלים ושטחי ההפקר.
- 480,000 מתנחלים בקרוב ימצאו בשטח שבין הגדר והקו הירוק.
- 125,000 פלסטינים בקרוב, תושבי 28 קהילות, ימצאו את עצמם מוקפים על ידי הגדר משלושה עברים.
- 26,000 פלסטינים בקרוב, תושבי 8 קהילות, ימצאו את עצמם מוקפים לחלוטין, מארבעה עברים, כאשר כביש או מנהרה מחברים אותם לגדה המערבית.

ימבקר מיוחדים על מנת לעבור בשערי הגדר ולגשת לאדמותיהם ולכארות המים שלהם הממורמים בשטחים הסגורים. על פי סקר מיוחד שנערך על ידי אוציה ואונר"א נמצא כי פחות מ-20% מהחקלאים שנהגו בעבר, לפני בניית הגדר, לעסוק בחקלאות באיזורים אלה מקבלים כיום היתר ימבקר ויכולים לעבד את האדמות.⁹ גם כאשר מוענקים היתרים, הם לא תמיד ניתנים לאנשים המתאימים ביותר לעבוד בחקלאות. לעיתים קרובות ניתנים אישורים לאנשים מבוגרים שאינם יכולים לעבד את האדמות ביעילות, בעוד שהצעירים נותרים בבית.

עבור אותם מעטים הזוכים לקבל היתרים, המעבר דרך הגדר מותר ואפשרי רק דרך מספר מצומצם של שערים יעודיים. לכל אורך הגדר ישנם כעת 64 שערים הפתוחים על בסיס יומי, שבועי ו/או עונתי (ראו טבלה 9). המיקום הלא שיטתי של השערים ושעות הפעילות והפתיחה המוגבלות שלהם, מגבילים באורח משמעותי את הזמן העומד לרשות החקלאים לעבד את אדמותיהם ולדבר זה השלכות על אפשרויות הפרנסה מחקלאות.

מאז שהחלה בניית הגדר, אישר הקבינט הישראלי מספר תוואים של הגדר. מפת התוואי הנוכחי פורסמה באתר "מרחב התפר" של משרד הביטחון באפריל 2006.⁶

הגדר תורמת לפרגמנטאציה של הגדה המערבית על ידי יצירת מובלעות ללא רצף טריטוריאלי, בהן שוכנות קהילות פלסטיניות המבודדות זו מזו ומשאר הגדה המערבית. התנועה והגישה של פלסטינים באיזורים אלה נשלטת על ידי משטר של שערים והיתרים או מתועלת דרך כבישי 'מרקם חיים' - מערכת של כבישים משניים, מנהרות ומעברים תחתיים שנסללו במיוחד או שודרגו על ידי הרשויות הישראליות על מנת להתגבר על הניתוק התעבורתי בין הקהילות הפלסטיניות. אמצעים בירוקרטיים ופיזיים אלה מתווספים למשטר הסגרים המורכב ממחסומים וחסמי דרכים, המונעים או מעכבים פלסטינים המנסים להגיע למרכזי שירות חיוניים ולמקומות עבודה.

המקטעים הבנויים של הגדר בצפון הגדה המערבית יוצרים קשיים גאוגרפיים ובירוקרטיים למאות אלפי פלסטינים.

באוקטובר 2003 הוכרז, בכוח צו צבאי, השטח שבין הגדר והקו הירוק כשטח סגור והונהג בו משטר של שערים והיתרים. כ-10,000 פלסטינים מתגוררים באזורים אלה והם הופרדו מבחינה פיזית משאר שטחי הגדה המערבית. רוב התושבים נדרשים לקבל היתרי "תושב קבע" מהרשויות הצבאיות הישראליות על מנת להמשיך להתגורר בבתיהם.⁷ כפי שתועד בדוחות קודמים של אוציה ואונר"א, שירותי הבריאות והחינוך ממוקמים ברוב המקרים בצדה המזרחי, או "הפלסטיני", של הגדר ולכן ילדים, חולים ועובדים נאלצים לעבור דרך שערים על מנת להגיע לבתי הספר, למרפאות ולמקומות העבודה וכדי לקיים קשרים משפחתיים וחברתיים.⁸ עם השלמת הגדר [בתוואי הנוכחי], קרוב ל-35,000 פלסטינים תושבי הגדה המערבית ימצאו עצמם בין הגדר והקו הירוק.

מספר גדול בהרבה של פלסטינים, המתגוררים בצידה המזרחי של הגדר, נותקו ממשקיהם החקלאיים, מאדמות מרעה וממקורות מים המצויים בצידה המערבי של הגדר. בצפון הגדה המערבית זקוקים פלסטינים אלה לקבל היתרי

המשרד לתאום עניינים הומניטריים של האו"ם
התוואי המתוכנן של הגדר בגדה המערבית
 יולי 2008



השטח המושפע

אורך התוואי המתוכנן של הגדר 725 ק"מ, יותר מפי שניים מקווי הפסקת האש מ-1949 (הקו הירוק) שבין הגדה המערבית וישראל.

השטח הכולל שבין הגדר והקו הירוק עומד על 9.5% משטח הגדה המערבית, כולל ירושלים המזרחית ושטחי ההפקר.

עם השלמת הגדר על פי התוואי הנוכחי רק 14% מהגדר ייבנו על הקו הירוק או בישראל ואילו 86% מהגדר ייבנו בשטחי הגדה המערבית.

האוכלוסייה המושפעות

אם וכאשר הגדר תושלם על פי התוואי הנוכחי:

35,000 פלסטינים בקרוב, תושבי 35 יישובים, שביניהם תעודות זהות פלסטיניות של תושב הגדה המערבית, ימצאו את עצמם בין הגדר והקו הירוק.

רוב אוכלוסיית ירושלים המזרחית המונה 250,000 פלסטינים ושבניהם תעודות זהות של תושב ירושלים יתגוררו בין הגדר והקו הירוק. ואולם, תושבי כפר אל-עקב ומחנה שועפאט, המצויים כעת בשטח השיפוט המורחב של ירושלים, מופרדים מהעיר ומהשירותים המגיעים להם על ידי הגדר.

125,000 פלסטינים בקרוב, תושבי 28 קהילות, ימצאו את עצמם מוקפים על ידי הגדר משלושה עברים. באיזורים אלה כלולים איזורי בידו ובידיא והעיר העתיקה של קלקיליה.

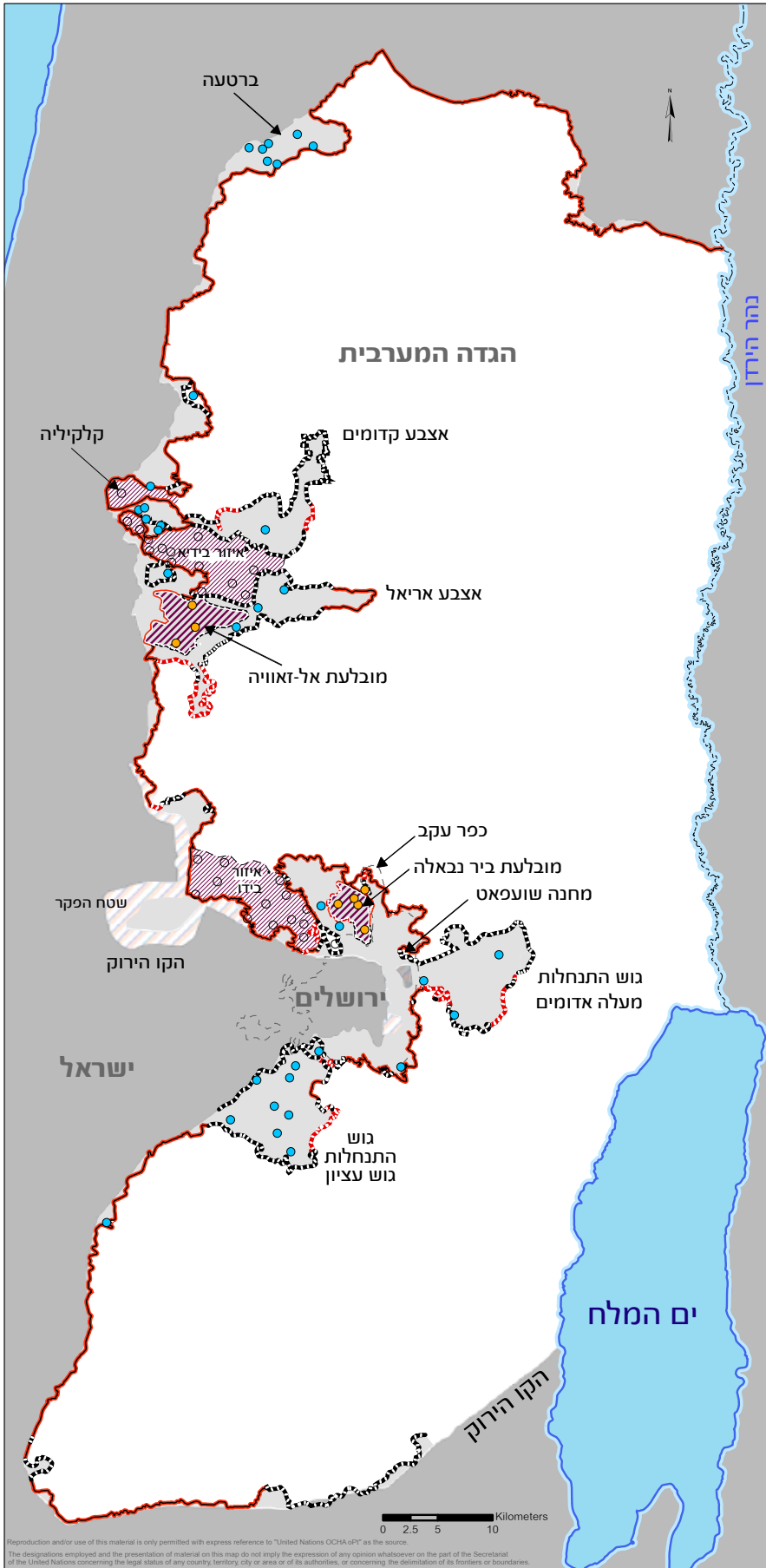
26,000 פלסטינים בקרוב, תושבי 8 קהילות במובלעות ביר נבאלה ואל-זאויה ימצאו את עצמם מוקפים לחלוטין, מארבעה עברים, כאשר כביש אחד או מנהרה מחברים אותם לגדה המערבית.

תוואי הגדר:

- בנוי
- בכנייה
- בתכנון

Cartography and Barrier Themes: OCHA-oPT IMU
 Map July 2008
 Base data: MoPIC (2000) updates OCHA (2006)

For comments contact <ochaopt@un.org>
 Tel. +972 (02) 582-9962 http://www.ochaopt.org



Reproduction and/or use of this material is only permitted with express reference to "United Nations OCHA-oPT" as the source.
 The designations employed and the presentation of material on this map do not imply the expression of any opinion whatsoever on the part of the Secretariat of the United Nations concerning the legal status of any country, territory, city or area or of its authorities, or concerning the delimitation of its frontiers or boundaries.



שער 623 לייז דיר אל גיוסון, צילום: מקס גיולארד/ EAPPI

נאלצים עתה לחצות מחסומים על מנת לקבל את השירותים העירוניים המגיעים להם. השלמת הגדר מסביב למעלה אדומים תביא גם להשלמת ניתוקה הפיזי של ירושלים המזרחית מהגדה המערבית, כפי שהדבר שתועד בעידכון קודם של אוצ'יה בעניין הגדר. הדבר יביא להחמרת ההגבלות על גישת פלסטינים לאתרי פולחן דתי, ולמרכזי בריאות, חינוך ושירותים אחרים, לרבות מקומות עבודה⁹.

דרומה יותר הגדר כבר מפרידה בין בית לחם וירושלים, חוצצת בין שתי קהילות הקשורות זו בזו מזה דורות בעבודות של זיקה הסטורית, דתית, חברתית וכלכלית. בניית הגדר מסביב לגוש עציון תפגע ברצף הטריטוריאלי של נפת בית לחם ותשבש את מרחב הגידול הטבעי של העיר. כמו כן, הגדר תפריד בין העיר לבין העורף החקלאי שלה, המכיל 9 קהילות פלסטיניות המונות עם אוכלוסייה של כ-22,000 תושבים שיאלצו להתמודד עם גישה מוגבלת לשירותים בעיר המחוז בית לחם, כולל גישה לשווקים, שירותי בריאות והשכלה גבוהה.

בניית הגדר לאורך התוואי המתוכנן באיזורים מסויימים עלולה להשפיע על חלק מהאדמות הפוריות ביותר ועל מקורות המים בגדה המערבית. בצפון, 'אצבעות' אריאל וקדומים יביאו לפרגמנטציה של נפות קלקיליה וסלפית, דבר שיחמיר את המצב הכלכלי המתדרדר והולך של העיר קלקיליה ותחמיר עוד יותר את הבעיות החקלאיות איתן מתמודדות קהילות כגון זו של גיוס. 'אצבע' אריאל עלולה להשפיע באורח שלילי על השלמות הטריטוריאלי של נפת סלפית. במידה והגדר תוקם באיזור זה היא תבטר את הנפה לשלושה 'כיסים' לא רציפים, כיס צפוני, כיס דרומי וכיס מערבי. באיזור בידיא נמצא שוכנות המוקפות משלושה עברים על ידי הגדר, או אף מארבעה עברים, כמו מה שעלול לקרות במובלעת אל-זאויה.

במרכז הגדה המערבית, הגדר שהושלמה מבודדת ומפרידה קהילות פלסטיניות שכנות כמו הכפרים במובלעת דיר-בלוט, שבעבר חיו בזיקה הדוקה לירושלים. כאמור, תושבי כמה שכונות המאוכלסות בצפיפות וכפרים המצויים בשטח השיפוט של ירושלים נותקו ממנה על ידי הגדר. תושבי שכונות אלה, בעלי תעודת זהות של תושבי ירושלים

כל שערי הגדר, מצפון לדרום

מס'	תיאור	סוג
8	מיועד בעיקר לאפשר לקהילות המתגוררות באזורים הסגורים גישה ליתר שטחי הגדה המערבית לשם קבלת שירותים חיוניים, בתי ספר וכד'. פתוח בד"כ במהלך היום וסגור בלילה. יכול גם לשמש למעבר חקלאים הנושאים אישורי 'מבקר' לאדמות השוכנות באזור הסגור.	מחסום לקהילה באזור סגור (מקא"ס)
11	פתוח מדי יום, בד"כ במשך שעה אחת בשעות הבוקר המוקדמות, הצהריים ואחר הצהריים המאוחרות במטרה לאפשר לחקלאים הנושאים אישורי 'מבקר' תקפים גישה לאדמותיהם שבאזורים הסגורים. רק מיעוט מקרב בעלי האישורים, בעיקר רוני צאן, רשאים לבלות את הלילה על אדמתם.	שער חקלאי (ח)
7	פתוח על בסיס עונתי, על פי רוב במהלך עונת המסיק בלבד, כמטרה לאפשר לחקלאים גישה אל מטעי הזיתים שבאזורים הסגורים, וכן במשך 1-3 ימים מדי שבוע במהלך השנה, כדי לאפשר חריש, ניכוש, גיזום וכיו"ב.	שער עונתי / שבועי (ע/ש)
12	פתוח במהלך עונת המסיק בלבד (אוקטובר - דצמבר), במשך שבוע עד חודש.	שער עונתי (ע)
25	הגישה אינה מותנית באישור מעבר ומתבצעת באמצעות תעודות זהות ו/או רשימה שמית של הרשאים לעבור המצויה בשער. השערים נפתחים בכפוף לתיאום מוקדם עם משרד התיאום והקישור (DCL) על בסיס עונתי בד"כ, ולעתים מספר ימים מדי שבוע.	שער בתיאום מוקדם (ת"מ)
1	מחסום בלעין פתוח במשך 24 שעות, בעקבות פסיקת בג"ץ.	שערים אחרים
64		סה"כ

סוג	שם השער	נפה
ע	בית אמין	קלקיליה
ע	מסחה צפון	סלפית
ע	מסחה מערב	סלפית
ע	א-זאווייה	סלפית
ת"מ	דלת סלפית מערב	סלפית
ת"מ	דלת סלפית	סלפית
ת"מ	דלת סלפית מזרח	סלפית
ת"מ	רנטיס	רמאללה
ת"מ	ח'ירבת דסרה	רמאללה
ת"מ	בודרוס	רמאללה
ת"מ	ח'ירבת/כני חארס	רמאללה
24 שעות	בלעין	רמאללה
ת"מ	סאפה	רמאללה
ת"מ	בית סירה	רמאללה
ת"מ	בית נובה	רמאללה
ת"מ	ח'ירבת אום אל לחים	ירושלים
ת"מ	הר אדר	ירושלים
ת"מ	בית סוריק	ירושלים
ת"מ	א-סאהל (בידו)	ירושלים
ת"מ	בית איג'זה ג'יד'ד	ירושלים
ת"מ	בית איג'זה	ירושלים
ת"מ	גיבעה	ירושלים
ת"מ	חיזמה	ירושלים
ת"מ	ח'ירבת א-דיר	חברון
ת"מ	תרקומיה	חברון
ת"מ	עידנה	חברון
ת"מ	דיר סמית	חברון
ת"מ	בית עאווה	חברון
ת"מ	דיר אל-עסל	חברון
ת"מ	א-רמאדין	חברון

סוג	שם השער	נפה
ש/ע	אל מוטילה	גינין
ע	גילבון דרום	גינין
ע	פקועה מזרח	גינין
ע	פקועה צפון	גינין
ע	דלת ערבונה	גינין
ע/ש	א-טייבה מערב	גינין
ע/ש	ענין	גינין
ע	אל ערקה צפון	גינין
מקא"ס	טורה	גינין
מקא"ס	ריחן ברטעה	גינין
ע/ש	דאהר אל עבד	גינין
ע/ש	קפין	טול כרם
ע/ש	נזלת עיסא צפון	טול כרם
מקא"ס	נזלת עיסא דרום	טול כרם
ש/ע	זייתא דרום	טול כרם
ח	עתיל	טול כרם
ח	דיר אל ע'וסון	טול כרם
ח	שווייקה	טול כרם
ע	פרעון	טול כרם
מקא"ס	ג'בארה	טול כרם
ח	סלעית	טול כרם
ח	פלמיה צפון	קלקיליה
ח	גיאוס צפון	קלקיליה
ח	גיאוס דרום	קלקיליה
ע	א-נבי אליאס	קלקיליה
מקא"ס	צופין	קלקיליה
מקא"ס	גילג'וליה	קלקיליה
ח	עיסלה	קלקיליה
ע	כפר ת'ולת'	קלקיליה
מקא"ס	ראס עטייה	קלקיליה
ח	ח'יבלה	קלקיליה
ח	ע'יזבת סלמן צפון	קלקיליה
ח	ע'יזבת סלמן דרום	קלקיליה
מקא"ס	עזון עתמה	קלקיליה

חלק ב' נפת סלפית והעיר קלקיליה

נפת סלפית

שומרון ואת ההתנחלות קדומים לישראל ויגרום לבידודו של חלק משמעותי נוסף של נפת סלפית. בסך הכל, כמעט 100 קמ"ר, או כמעט מחצית משטח הנפה, יבודדו בפועל בצדה "הישראלי" של הגדר. עקב כך, ייקטע לחלוטין הרצף הגיאוגרפי של הנפה ושטחיה יפוצלו לשלושה יישובים מבודדים: סלפית צפון, דרום ומערב, תוך פגיעה ביכולת הגישה של התושבים לאדמות, למקורות מים ולשווקים.

בתגובה לעתירה שהוגשה לבג"צ כנגד תוואי הגדר שמסביב להתנחלות אריאל (מצפון לעיר סלפית), הודה פרקליט המדינה כי בעת קביעת התוואי, הביא צה"ל בחשבון תוכנית שטרם אושרה להרחבת אריאל לכיוון דרום, על שטח שאמור להימצא בצדה "הישראלי" של הגדר¹².

בחוות דעתו המייעצת הזהיר בדב"צ מפני ההלשכות המשפטיות של מצב לפיו תוואי הגדר יקבע אך רק משיקולי ביטחון כי אם גם במטרה לאפשר הרחבת התנחלויות:

"למרות שבית הדין רשם לפניו את ההבטחה שניתנה על ידי ממשלת ישראל כי בניית החומה אין בה כדי לספח [שטחים] וכי טבעה של החומה זמני (ראו למעלה סעיף 116) אין בית הדין יכול להישאר אדיש בפני חששות שהובעו בפניו שמא תוואי החומה ישפיע על קביעת הגבול שבין ישראל ופלסטין, ושישראל תספח את ההתנחלויות ואת דרכי הגישה אליהן. הבדב"צ סבור כי בניית החומה והמשטר הנלווה אליה יוצרים עובדות מוגמרות בשטח העלולות ליהפך למציאות קבועה. כמצב מעין זה, ומבלי להתחשב באיפיון הפורמאלי של החומה על ידי ממשלת ישראל, משמעותה יהיה שווה לסיפוח בפועל"¹³.

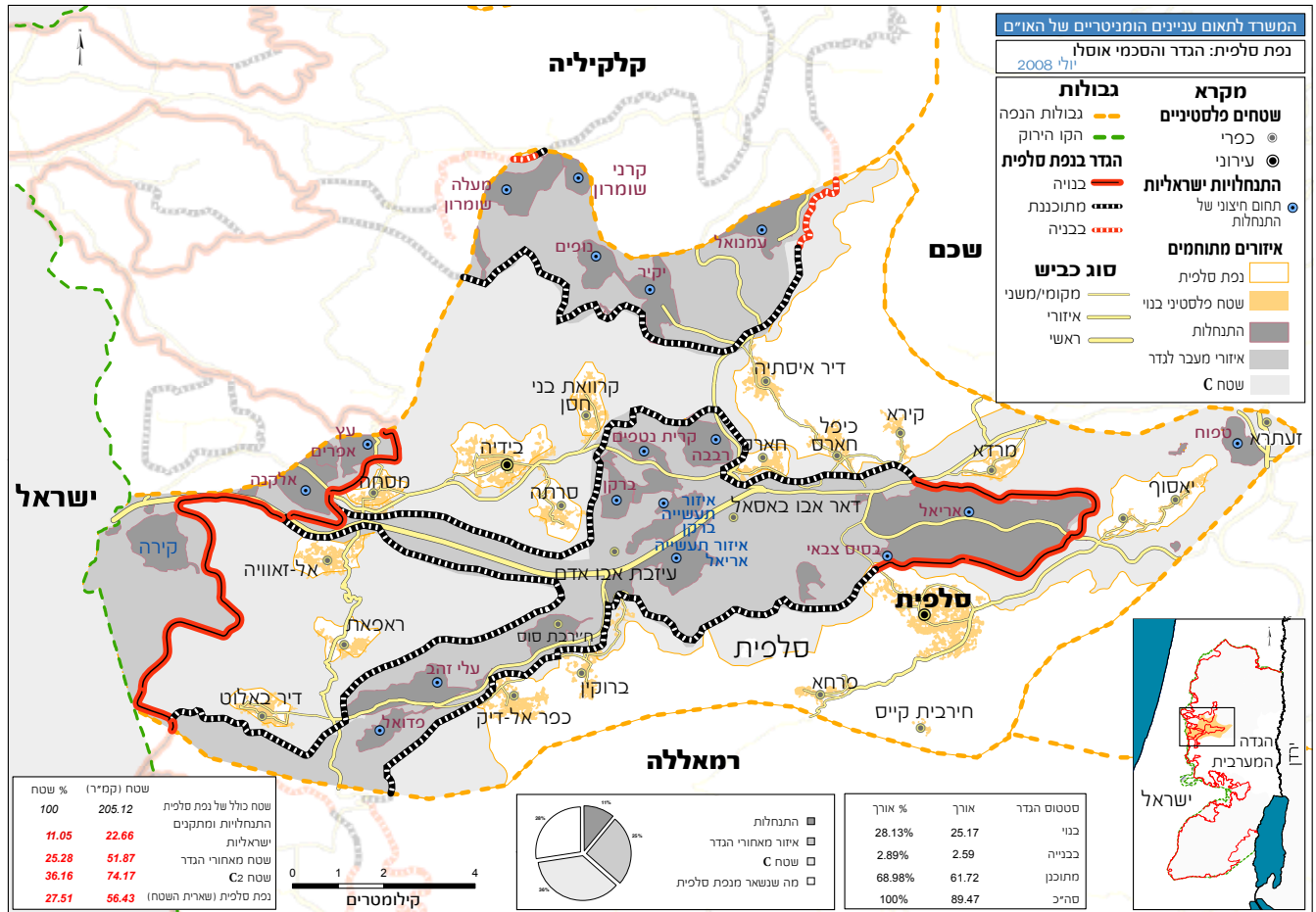
באפריל 2006 אישרה ממשלת ישראל תוואי חדש של הגדר, אשר במידה וימומש לפי התוכנית יוביל לפרגמנטציה גוברת של הנפה, לרבות השלכות קשות על הכלכלה החקלאית של האיזור.

האוכלוסייה הפלסטינית המתגוררת בנפת סלפית מפוצלת כבר כעת בשל נוכחותן של ההתנחלויות ומשטר הסגרים הנוהג באיזור להגנת המתנחלים (משטר הסגרים כולל מכשולים פיזיים המוצבים בדרכים ומגבילים תנועה פלסטינית, כבישים בהם תנועת פלסטינים אסורה או מוגבלת ומערכת של היתרי תנועה). כ-12% מאדמות סלפית הופקעו בידי רשויות ישראל והוקצו לצורך הקמת 13 התנחלויות, שני אזורי תעשייה, בסיס צבאי ומחצבה. 10% נוספים הוכרזו "שטח אש" ומשמשים לאימונים צבאיים.

משטר הסגרים הנוהג בנפת סלפית הוביל להפיכה הדרגתית של רשת הכבישים הראשית של הנפה לכבישים המיועדים לשימושם של ישראלים באופן בלעדי. כביש 4775, לדוגמה, אשר חיבר בעבר את העיר סלפית אל רוב כפרי הנפה, נחסם לחלוטין ע"י צה"ל והפך לכביש המיועד לשימושם של ישראלים בלבד. איסור זה מאלץ את תושבי רוב כפרי הנפה להשתמש בדרכים עוקפות ומפותלות ולחצות מחסום מאויש בדרכם אל העיר סלפית¹¹.

באופן כללי, צמצום כמות הקרקעות העומדות לרשות הפלסטינים והידוק הגבלות התנועה, הובילו להידרדרות תנאי המחיה של התושבים. יתרה מכך, הקמת התנחלויות ואזורי תעשייה באיזור יצרה סכנת ממשית של זיהום מי התהום שבאיזור סלפית. הסיבה המרכזית לכך היא הזרמתם המתמשכת של מי שופכין לא מעובדים מהתנחלויות אלו אל עבר הכפרים הפלסטינים הסמוכים, ודרכם. לדוגמה, יותר ממיליון מ"ק של מי שופכין לא מעובדים מוזרמים דרך קבע מהתנחלות אריאל אל עמק אל מטווי, המשתרע ממערב לעיר סלפית.

"אצבע אריאל", מסדרון באורך 22 ק"מ המוביל אל תוך הגדה המערבית, תקשר את אריאל והתנחלויות אחרות לישראל. מסדרון נפרד, המוביל אל תוך אזור הצפוני של הנפה, המכונה "אצבע קדומים", יקשר את גוש התנחלויות



העיר קלקיליה

לפרוק סחורות המובלות על ידי משאיות הנושאות לוחיות זיהוי ישראליות באזור הסמוך למחסום מת"ק, ולהעמיס אותן לאחר מכן על גבי משאיות הנושאות לוחיות רישוי פלסטיניות.

נהלים אלו השפיעו לרעה על כלכלת העיר, ובייחוד על חיי המסחר. מספרם של הפלסטינים בעלי אזרחות ישראלית שעורכים כיום את קניותיהם בעיר צנח מאז חודש יולי 2007¹⁶ מכ-50% ל-10% מתוך סך כל הקונים. מחיר הסחורות המיובאות מישראל האמיר באופן משמעותי כתוצאה מנוהל "גב אל גב". בנוסף לכך, הסוחרים מהכפרים הסמוכים חדלו לרכוש סחורה מסיטונאי קלקיליה ופנו במקומם למפיצים משכם ומביתא.

עקב הצניחה הדרמטית בהכנסות, מצטמצמים היקפי הפעילות של בתי העסק והם עוברים לפעילויות המצריכות פחות הון, או סוגרים את שעריהם לחלוטין. כלשכת המסחר העריכו כי כ-750 מבין 5,000 בתי העסק הפועלים בנפת קלקיליה סגרו את שעריהם מאז יולי 2007, רובם בעיר קלקיליה עצמה.

מאז השלמת בניית הגדר מסביב לקלקיליה באמצע שנת 2003, מוקפת העיר מעברה הצפוני, המערבי והדרומי בחומת בטון ובמערכת של גדרות אלקטרוניות, תעלות ודרכי פטרול. הגישה אל העיר וממנה מתאפשרת אך ורק דרך פתח שהוא בכנינת "צוואר בקבוק" צר הממוקם בצדה המזרחי, ודרך מעבר תחתון המיועד לשימור "מרקם החיים" שבנתה ממשלת ישראל מתחת לכביש 55 במטרה לחבר מחדש את העיר אל הקהילות השוכנות מדרום לה ואשר נותקו ע"י הגדר.

לגדר הייתה השפעה שלילית על תנאי המחיה של התושבים, בראש ובראשונה על שתי קבוצות. הקבוצה הראשונה כוללת את אלו שבבעלותם קרקעות או שנהגו לעבד אדמה הממוקמת ב"אזור הסגור" שבין הגדר והקו הירוק ואשר סובלים כיום מהגבלות הגישה הכרוכות במשטר האישורים והשערים המתואר בדוח זה. הקבוצה השנייה מונה את הפועלים שהועסקו בעבר באופן לא רשמי בישראל, בעיקר בתחום הבנייה, ואשר איבדו את הגישה אל מקומות עבודתם בישראל¹⁴.

מאז חודש יולי 2007, חלה הידרדרות נוספת במצבה הכלכלי של העיר קלקיליה, לאחר ששני המחסומים המובילים אל העיר אוישו באופן קבוע. מחסום המת"ק שוכן בכניסה הראשית לעיר קלקיליה, מכיוון מזרח, ומחסום נוסף הממוקם בסמוך לכפר עיזבת גילעוד, שמדרום למעבר התחתון. החיילים המאיישים את שני המחסומים רושמים את רוב האנשים הנכנסים לקלקיליה ועורכים חיפושים אקראיים בכלי רכב ובמטענים, באופן המאלץ את התושבים להמתין בתור במשך 10-30 דקות.¹⁵ כיום, חל איסור על משאיות הנושאות לוחיות זיהוי ישראליות להיכנס לקלקיליה, ופלסטינים בעלי אזרחות ישראלית נאלצים להחנות את רכביהם מחוץ לעיר ולהיכנס אליה ברגל. במקום מופעל נוהל "גב אל גב" שבמסגרתו יש



קלקיליה, איזור מסחרי שומם. הגדר משפיעה על הפעילות הכלכלית לכל אורך התוואי, OCHA, 2007

חלק ג' צמצום הגישה לאדמות

המקרה של הכפר ג'איוס

תוואי הגדר והתנחלות צופין

ההתנחלות צופין הוקמה בשנת 1989 על אדמות הכפר ג'איוס. למרות שצופין הינה התיישבות קהילתית קטנה שאוכלוסייתה מונה כ-1000 נפשות, שטח השיפוט שלה מקיף 2000 דונם וגדול פי עשרה מהשטח הכנוי הנוכחי. כ-700 מטר צפונית מערבית לשוב מתוכננת הרחבה של ההתנחלות בשם "נופי צופין", גם כן על אדמות הכפר ג'איוס המופרדות ממנו על ידי הגדר. על פי דיווח של שני ארגוני זכויות אדם ישראלים, בצלם ובמקום, "השיקול הראשוני בקביעת תוואי הגדר מסביב לצופין היה להשאיר את אותם שטחים שתוכננו לשמש להרחבת התנחלות צופין ולהקמת איזור תעשייה בצד ה"ישראלי" של הגדר"¹⁸.

ביוני 2006, בתשובה לעתירה שהוגשה לבג"צ נגד תוואי הגדר באיזור צופין, הודתה המדינה כי התוכנית להקים איזור תעשייה עבור צופין נילקחו בחשבון בעת תכנון תוואי הגדר. בית הדין הגבוה הורה לשנות את תוואי הגדר באיזור הדרום-מזרחי של התוואי הנוכחי העובר באדמות הכפרים עזון ונבי אליאס. בפסק דין אחר שניתן בתשובה לעתירה שהוגשה בשנים 2003 ו-2005 על ידי האגודה לזכויות האזרח בשם הכפר ג'איוס וקהילות נוספות, הורה בית הדין לשנות גם את תוואי הגדר מסביב לכפר ג'איוס.

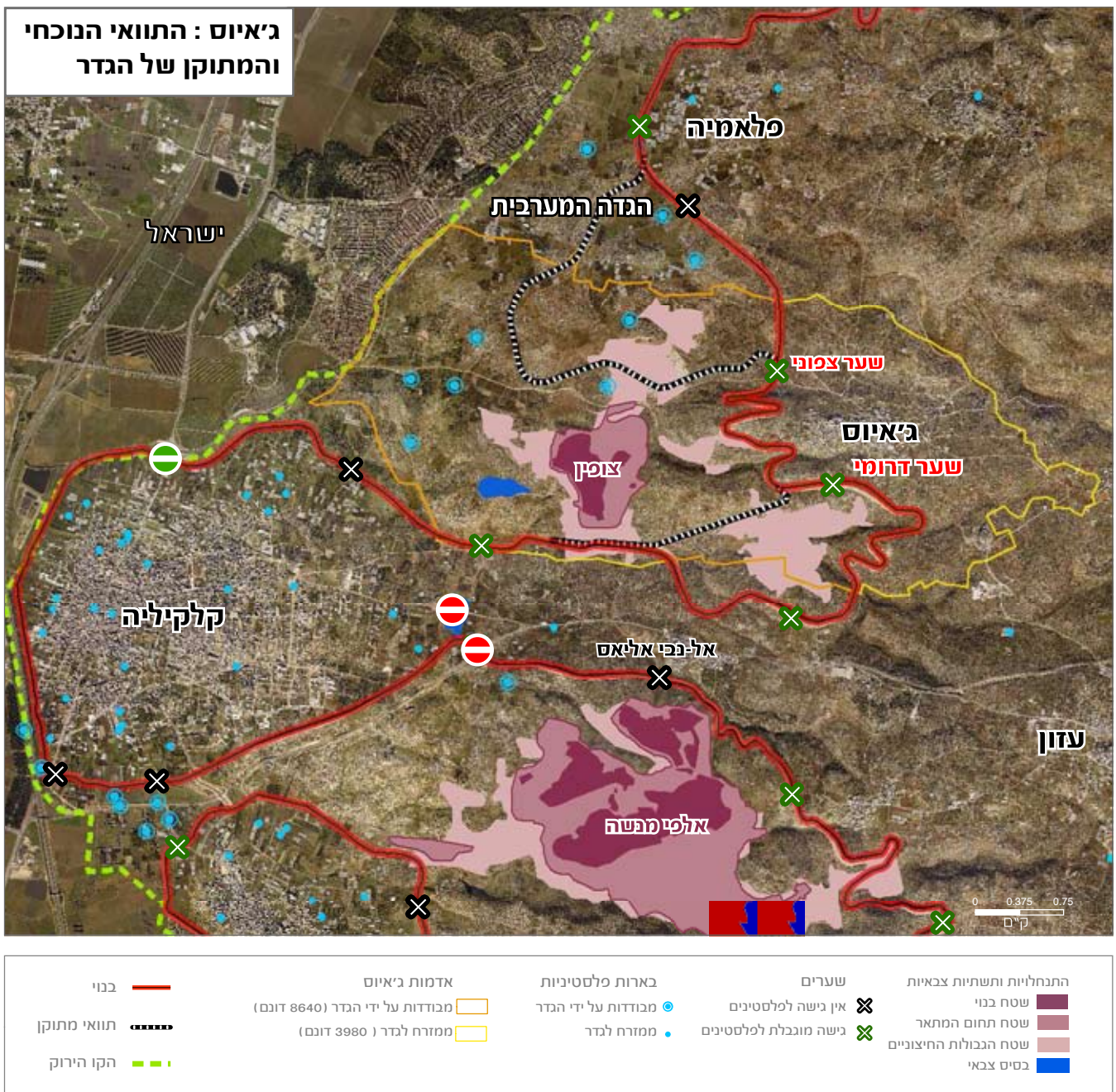
ב-1 ביוני 2008 פרסם הצבא מפה הכוללת המלצה לשנות את שני המקטעים האמורים בתוואי הגדר באיזור צופין רבתי. על פי התוואי החדש של שני המקטעים, תוחזר אדמה לכפרים ג'איוס, עזון ונבי אליאס ואולם, תוואי הגדר לא יעבור על הקו הירוק, כפי שביקשה בעתירה האגודה לזכויות האזרח בשם תושבי ג'איוס. רק 2500 דונם מתוך 8,600 דונם שבודדו על ידי הגדר מלכתחילה יושבו לידי תושבי ג'איוס. המיקום החדש של הגדר איננו משיב לבעליהם את השטחים החקלאיים הפוריים ביותר באיזור אל-מורוגי ושטואה, איזורים המתאימים ביותר לעיבוד חקלאי, לגידול פירות וירקות, ושבהם ממוקמים בארות מי תהום ומרבית החממות. שינוי תוואי הגדר יביא גם לעקירה של עצים ומטעים, בנוסף על אלה שכבר נעקרו ונהרסו בעת הקמת הגדר בשנת 2002 בתוואי המקורי.

הכפר ג'איוס הוא קהילה חקלאית המונה 3,500 תושבים, השוכנת בנפת קלקיליה שבצפון הגדה המערבית. בנוסף לגידול זיתים, מאפשרות שש בארות מי התהום של הכפר לפתח חקלאות שלחין. תושבי המקום מגדלים עגבניות, מלפפונים, שעועית ופלפלים מתוקים בעשרות חממות, כמו גם פרדסים, מטעי אבוקדו וגויאבה משגשגים. בשנים קודמות, יוצאה התוצרת לישראל ולמדינות ערב וכן לשווקים מקומיים בשכם וברמאללה. הסמיכות לקו הירוק אפשרה לתושבי הכפר לעבוד בישראל אולם בשנים האחרונות, מניעת הגישה לשוק העבודה הישראלי והחרפת הגבלות התנועה בתוך שטחי הגדה המערבית גרמו ליותר ויותר תושבים להפוך את החקלאות לתחום עיסוקם העיקרי או למקור פרנסה משלים.

בניית הגדר מסביב לג'איוס החלה ב-2002 והושלמה באוגוסט 2003 והדבר הביא לעקירתם של 4,000 עצי זית וכרי הדר. תוואי הגדר במקום הוא אחד המקטעים המפותלים ביותר בצפון הגדה המערבית, והוא חוזר לעומק של שישה קילומטרים מהקו הירוק ומרוחק מטרים ספורים בלבד מבתי הכפר. כ-8,600 דונמים¹⁷ – רוב שטחי האדמה המעובדים של הכפר – הופרדו ונותקו ממנו על ידי הגדר, שטחים אלו כוללים 50,000 עצי זית ועצי פרי, את כל החממות ושש בארות של מי תהום המשמשות להשקיית הגידולים. הקמת הגדר באיזורים אלה השפיעה על מאות משפחות תוך שהיא פוגעת במקורות מחייתן ובחופש התנועה שלהן.

משטר האישורים הנילווה לגדר

בחודש אוקטובר 2003, הוכרז השטח שבין הגדר והקו הירוק בצפון הגדה המערבית כשטח סגור בכוח צו צבאי. תושבי כפרים פלסטיניים שאדמותיהם בודדו ממערב לגדר, ושהם בני 12 ויותר, זקוקים לאישור "מבקר" על מנת להיכנס אל האזור הסגור. בתאריך 19 באוקטובר 2003, הקצה משרד הקישור והתיאום (מת"ק) של המנהל האזרחי הישראלי למועצת ג'איוס 630 אישורים, בעלי תוקף למשך שלושה חודשים. הקצאת האישורים נעשתה כלאחר יד: בנוסף לבעלי קרקעות ועובדים חקלאיים שכירים שאין בבעלותם אדמות ושאכן הושפעו מהמשטר החדש, הוענקו אישורים גם לתושבים שנפטרו או היגרו ולקטינים שאינם נדרשים לאישור בכפוף לתקנות החדשות. במסגרת תקנות אלו, לא הוענקו אישורים ליותר מ-100 בעלי אדמות, ביניהם 30 בעלי חממות, מטעמי ביטחון.



חקלאים שבידיהם חזקה על אדמות ופועלים שכירים מחוסרי אדמה מוצאים עצמם נפגעים מכוח שיטה שמחייבת אותם להציג מסמכי הוכחת בעלות אשר אינם מצויים ברשותם. כפי שתועד ופורט בדוח קודם של אוצ'יה ואונר"א, קרובי משפחה מדרגה ראשונה כגון בני זוג ומדרגה שניה ושלישית כגון בני דודים, דודים, אחיינים ונכדים נתקלו כבר בשנת 2005 בקשיים הולכים וגוברים והתקשו לקבל היתרים. לעיתים קרובות נידחו בקשותיהם בשל ייעדר קשר לאדמה²⁰.

בתחילת 2007, נערך סקר מטעם OCHA ו-UNRWA בנושא הגדר, אשר כלל 52 קהילות שבבעלותן קרקעות

חלוקת האישורים ללא בקשה מצד התושבים הייתה אירוע חד פעמי. בתחילת 2004 השתנתה המדיניות, ולפי המדיניות החדשה כל הפלסטינים שאינם תושבי האיזור הסגור והמעוניינים להיכנס לתחומי נדרשים להגיש בקשה לחידוש האישור שתוקפו פג.¹⁹ התנאים הוחמרו עם הזמן: בנוסף לעמידה בשיקולים הביטחוניים הכרוכים בכל האישורים שמעניקה ישראל, נדרשים המבקשים להציג עותקים של תעודות הזהות ושל אישוריהם הנוכחיים, וכן להוכיח את זיקתם לשטח השוכן באזור הסגור. התנאי האחרון מצריך בדרך כלל הגשת מסמך בעלות (טאבו או מסמך מיסוי הקרוי Ikhraj Qayd Maaliye) תקף, מכה של השטח האמור ותעודות ירושה המוכיחות שהקרקע לא נמכרה והיא עדיין מצויה בבעלותו של מגיש הבקשה.



בדיקה שיגרתית של חקלאים בשער הצפוני, צולם ע"י מרק גיוילארד, דצמבר 2007

מהם זכו לאישור למשך חודש אחד. בשנים קודמות, סיינו מתנדבים ישראלים זורים במסיק, אך צמצום מספר בעלי האישורים אינו מאפשר לחקלאים להשלים את המחסור בידיים עובדות במהלך יתר חודשי השנה.

המבודדות בתוך האזור הסגור. נציגי הכפרים דיווחו כי כחות מעשרים אחוזים מהתושבים שנהגו לעבוד את האדמה בשטח הסגור בתקופה שקדמה להשלמת הגדר – במשרה מלאה או חלקית – זכו לקבל אישור²¹. אפילו במסגרת הקצאה מוגבלת זו, מתן האישורים אינו סדיר וישנן משפחות המונות יותר מבעל אישור אחד, משפחות שזכו לאישור אחד בלבד – אשר לא הוענק בהכרח לכן המשפחה הצעיר או הכשיר ביותר – ומשפחות רבות שלא זכו לאישור כלל.

לפי מידע שמסר ראש מועצת הכפר ג'איוס, נכון לתאריך 12 ביוני 2008, היו מצויים בתוקף 168 אישורים בלבד בידי חברי קהילתו. בנוסף לטעמים ביטחוניים, נדחים מבקשי האישורים בנין "חוסר זיקה לאדמה" ובעת האחרונה בנין "חוסר בעלות על קרקע מספקת"²². על המסורבים נמנים תושבים שקיבלו אישורים בעבר. בשנים קודמות, היו האישורים תקפים למשך שנה או שנתיים, אולם אף אחד מהאישורים שהוענקו לאחרונה אינו תקף למשך תקופה העולה על שישה חודשים.

לאור חשיבותו הכלכלית של מסיק הזיתים והעובדה שהוא מצריך עובדים רבים (עתיר עבודה), מוענקים בדרך כלל אישורים קצרי טווח מטעם מת"ק לבני המשפחה המורחבת. רוב המשפחות בג'איוס מסתמכות על עצי הזית לשימוש מסחרי וביתי. לדברי מועצת הכפר ג'איוס, בעונת המסיק של שנת 2007, פנו 419 תושבים בבקשה לאישור וכ-25%

הוכחת ירושה

נושא הוכחת הירושה הנו בעייתי במיוחד עקב חוסר התאמה בין מערכות הרישום של שמות במסמכי בעלות על קרקעות, הפועלות בישראל ובירדן. כפי שניתן לראות בטבלה להלן, הדבר עלול לגרום לאי-התאמה בין שמו של בעל הקרקע המקורי – משום שהרישום הירדני אינו כולל את שם החמולה - לבין שמותיהם של היורשים הרבים, בתוך מספר דורות. בפועל, בג'איוס, רוב החקלאים הצעירים הנם צאצאים מן הדור השלישי הנושאים שם אחד בלבד המשותף להם ולבעל הקרקע המקורי, והם נתקלים בקשיים הולכים וגוברים בניסיונותיהם להוכיח את קרבתם המשפחתית אליו.

שם פרטי	שם האב	שם הסב	שם השבט	
מוחמד	עומר	מוחמד	(אינו רשום במערכת הירדנית)	בעל הקרקע
שריף	מוחמד	עומר	חאלד (במערכת הישראלית)	בן
עזאם	שריף	מוחמד	חאלד	נכד
שריף	עזאם	שריף	חאלד	נין

או הרס של תוצרת חקלאית, ועל אלימות גופנית.²³ לאחר שהורשה לעבור בשער, על החקלאי להגיע אל אדמתו, שעשויה להיות ממוקמת במרחק רב ובשטח קשה למעבר, וכך הגעתו אל השטח מתעכבת עוד יותר.

בהשוואה לרוב הקהילות החקלאיות, תושבי ג'איוס הנם בני מזל מכיוון ששני השערים החקלאיים של הכפר נפתחים מדי יום. יחד עם זאת, השער הדרומי נפתח מדי יום שלוש פעמים בלבד, למשך רבע שעה בכל פעם, ומשמש בעיקר בני משפחה בדואית שביתה מבודד ע"י הגדר בתוך האזור הסגור. רוב נושאי האישורים משתמשים בשער הצפוני. בעתירה שהגישה לבג"צ ב-2003 מטעם תושבי ג'איוס ושלושה כפרים נוספים, טענה האגודה לזכויות אזרח בישראל כי "שעות פתיחת השער הנן מוגבלות ביותר, שרירותיות ואינן משקפות בשום אופן את צרכיה הבסיסיים של האוכלוסייה האזרחית".²⁴ עתירה זו הביאה לשיפור בנוגע למשך ולסדירות שעות הפתיחה של השער הצפוני, אשר הוארכו ל-12 שעות רצופות במהלך חלק משנת 2005.

שיפור זה לא ארך זמן רב וכיום מוגבלות שעות הפתיחה של השער הצפוני לשלוש פעמים ביום: בין השעות 08:30-07:00, 12:30-13:00 ו-16:30-17:00. משום שהם מוגדרים "מבקרים", חקלאים בודדים מקבלים אישורים לשהייה בשטח במשך 24 שעות והם נדרשים לשוב לכפר ג'איוס לפני נעילתו הסופית של השער בשעות אחר הצהריים המאוחרות. שעות הפתיחה פוגעות גם בחקלאים השכירים ובחקלאי "משרה חלקית" שלא הגבלות, היו יכולים לעבד את אדמות משפחתם בשעות הערב לשם צריכה ביתית או לצורך השלמת הכנסה.

לפני בניית הגדר, סיפר חקלאי מקומי, "נהגנו להגיע אל אדמותינו בכל עת שחפצנו, והעדפנו לעבוד בשעות הבוקר המוקדמות או בשעות הערב, הקרירות יותר". כיום, כדי לנצל את מרב הזמן העומד לרשותם, נאלצים נושאי האישורים לעבוד בשעות החמות ביותר של עונת הקיץ ולהמתין בקור ובחושך בתור לפתיחת השער במהלך שעות הבוקר המוקדמות בעונת החורף. מכיוון שהשערים סגורים ואינם מאוישים בין שעות הפתיחה המתוכננות, אין באפשרותם של החקלאים לשוב מיד אל "הצד הפלסטיני" במקרה של תאונה או במקרה חירום כגון הכשת נחש.

קיימות גם הגבלות בנוגע לרכבים ולחומרים שהחקלאים מורשים להכניס אל האזור הסגור. בהתאם למצב רוחם של החיילים המאיישים את המחסום, קיימת אפשרות שתיאסר הכנסת ציוד חקלאי, חומרי הדברה כימיים, חומרי

חקר המקרה של אבו פתחי

בבעלותו של אבו פתחי, חקלאי תושב הכפר ג'איוס יליד 1937, 25 דונם אדמה באזור הסגור. בעבר הוא נהג לגדל עצי זית, תפוחי אדמה, ומגוון פירות וירקות בשתי חממות. העבודה החקלאית העניקה פרנסה וקיום לאבו פתחי ולמשפחתו המונה שבע בנות וארבעה בנים. החקלאות הפעילה אפשרה לאבו פתחי לשמור על החזקה על האדמה. בקרב החקלאים בג'איוס רווח החשש כי קיימת סכנה שאדמות שאינן מעובדות יוצאו מחזקת בעליהן ויוכרוזו 'אדמות מדינה', יופקעו ויוקצו להרחבת התחלית.

אבו פתחי סוכל מסיכוכים בריאותיים בעקבות ניתוח לב פתוח שעבר לפני שנים אחדות. גם אישתו איננה בקו הבריאות ועל אבו פתחי להתלוות אליה לעיתים קרובות לקבלת טיפול רפואי בשכם. בקשותיהם של ארבעת בניו לקבל היתר כניסה לאזור הסגור נידחו פעם אחר פעם וכעת אין איש מעבד את אדמותיו. אבו פתחי פירק את החממות שלו והסב את אדמותיו לגידול חיטה הדורשת עבודה פחות אינטנסיבית. הוא מעסיק חקלאים בעלי היתרים המסייעים לו לקצור את החיטה. אבו פתחי הולך ומזדקן ומצב בריאותו מידרדר.

שערי הגדר: לא ניתן מענה מספק לצרכים הבסיסיים של האוכלוסייה

לאורך גדר בת 200 הקילומטרים בנפות ג'נין, טולכרם וקלקיליה, שם פועל משטר השערים והאישורים, פועלים כיום 38 שערים המאפשרים מעבר לפלסטינים. מתוכם, 19 פתוחים מדי יום ו-19 אחרים נפתחים לתקופה מוגבלת במהלך עונת המסיק או במשך יום או מספר ימים נוספים מדי שבוע במהלך השנה. בעבר, כדי להגיע אל אדמתם, השתמשו חקלאי ג'איוס בנתיב הישיר והקצר ביותר ונעו בו ברכב, על חמור או ברגל. הגדר קטעה מספר דרכים חקלאיות מסורתיות והאריכה את הזמן ואת המרחק אותם יש לעבור בדרך אל השטחים החקלאיים. אותו מיעוט מקרב התושבים הזוכה כיום לאישור כניסה נדרש לעבור דרך שערים ייעודיים אלה.

שערי הגדר נמנים על נקודות המעבר המחמירות ביותר ברחבי הגדה המערבית. נושאי האישורים נאלצים להמתין בתור לבדיקת מסמכיהם ולביצוע חיפוש בכליהם ועל גופם לפני שמתירים להם גישה אל אדמתם. הפלסטינים מתלוננים על כך שהם מוטרדים ומושפלים דרך קבע בשערי הגדר, כמו כן מתלוננים גם על תקריות של הפקעה, החרמה

חקר המקרה של אבו ג'מאל

מוחמד טאהר אל-קדומי (אבו ג'מאל) הנו פליט הרשום בסוכנות אונר"א אשר אביו נמלט מג'ליליה לג'איוס בשנת 1948. הוא בן 34 ועוסק בחקלאות מאז היותו בן 14. רכוש המשפחה כולל אדמות שירש מאביו, בנוסף לאדמות שרכש בכוחות עצמו ונטע בהן מטעי זיתים והקים 5 חממות. מאז מות אביו, נטל על עצמו אבו ג'מאל גם את האחריות לטפל באחת מ-6 הבארות המצויות בשטח הסגור ואשר מימיה משמשים להשקיית משקים של עשרות משפחות.

בסבב הראשון של מתן היתרי הכניסה לשטח הסגור בשנת 2003, נדחתה בקשתו של אבו ג'מאל בשל סיבות בטחוניות. יחד עם חברים נוספים עתר אבו ג'מאל לשלטונות ישראל בסיוע עו"ד שהועמד לרשות העותרים על ידי מועצת הכפר ג'איוס. העתירה הצליחה ואבו ג'מאל קיבל מספר היתרי כניסה עוקבים שהאחד מהם אף ניתן לו לפרק זמן של שנתיים. ואולם, ההיתר האחרון שניתן לו היה תקף לשלושה חודשים בלבד בעונת מסיק הזיתים של 2007 ותוקפו פג כ- 18 בדצמבר. מאז נדחו כל בקשותיו מסיבות בטחוניות.

אחיו של אבו ג'מאל, סאלח, נאלץ עתה לטפל בכל החממות של המשפחה מאחר ואח נוסף, שנעצר בעבר, מעולם לא קיבל היתר כניסה לאדמות ועקב כך נואש מלהגיש בקשות חדשות. בשל שעות הפתיחה המוגבלות של השערים והזמן המוגבל העומד לרשותו לעבודה בשטח, נמצא סאלח תחת לחץ מתמיד לסיים את העבודה ולטפל גם בבארות בו זמנית. "רק החקלאי בעצמו יכול לטפל באדמותיו" אומר סאלח. בעבר נהגה המשפחה לשכור פועלים חקלאיים בעונות השיא ואולם עתה אין אפשרות לקבל היתרים עבור פועלים אלה. אבו ג'מאל מסביר את התסכול שהוא חש נוכח העבודה שהוא נאלץ להישאר בבית בשיא העונה החקלאית, בידעו כי אחיו איננו מסוגל לבצע את כל העבודה בעצמו וכי המלפפונים והעגבניות שלו מתקלקלים בשל היעדר טיפול. "יש לנו כוח לעבוד, אנחנו רק צריכים לקבל היתרים" אומר אבו ג'מאל, " אני מרגיש כאילו שהפכתי להיות פליט פעם נוספת".

עבור המיעוט הנושא אישורים, שעות הפתיחה מאפשרות עשר שעות עבודה חקלאית במקרה הטוב. פרק זמן זה אינו מספיק עבור גידולי השלחין של ג'איוס, משום שגידולי החממות מחייבים השקיה מדי יום – שאם לא כן, היבולים יידבקו במחלות וירקבו. השקיה מסוג זה אמורה להתבצע בשעות הערב, במטרה להפחית את האידוי, אולם נדרש אישור מיוחד על מנת להישאר בשטח החקלאי במהלך הלילה והוא מוענק למספר רועי צאן בלבד. יחד עם זאת, מכיוון שכל שש הבארות ממוקמות באזור הסגור, אין באפשרותם של בעלי החממות להעתיק את גידוליהם אל הצד "הפלסטיני" של הגדר, כפי שעשו שכניהם מן הכפר פלמיה.²⁵

אפילו נושאי האישורים מתקשים להשקיע את הזמן, העבודה והמשאבים הדרושים לקיום גידולים חקלאיים לאורך זמן. רבים מעבדים את אדמתם באופן לא סדיר, אם בכלל, או עברו לגידולים המצריכים תחזוקה מועטה יותר, והמניבים הכנסה מועטה יותר. מספר החממות פחת מ-136 במהלך התקופה שקדמה להקמת הגדר, ל-72 כיום. ייעודם של יותר מ-1,000 דונמים שונה מגידול מטעים לתבואות. הגדר גם בודדה את שטחי המרעה ולמרות שניתן להעביר מספר כבשים דרך השער הדרומי מדי יום, מספרם של רועי הצאן פחת ונותרה משפחה אחת בלבד הנושאת אישורים התקפים למשך 24 שעות, הדרושים לשם טיפול בכבשים באזור הסגור במהלך הלילה. שיעור האבטלה עומד כיום על 70 אחוזים וכפר ג'איוס הפך מיצואן של מוצרי מזון לקהילה שבה נתמכי סעד מקבלים סיוע במצרכי מזון באופן קבוע. ניתן להבחין בסימנים ראשונים של עקירה כפויה – חשש

בניין, מספוא וחלקי חילוף המיועדים עבור תחנות השאיבה. החקלאים רשאים להעביר דרך השער הצפוני טרקטורים וחמורים, אולם רק לשלוש משאיות בג'איוס הוענקו אישורי כניסה אל האזור הסגור. בעבר, הגיעו מדי יום אל ג'איוס סיטונאים מקלקיליה ומשכם במטרה לרכוש תוצרת ישירות מהחקלאים העובדים בשדות. כדי לעשות זאת כיום נדרשים סוחרים אלו להגיש בקשה לאישור "מבקר". אפילו אם מוענק אישור, מועד פתיחת השער המוקדם ביותר הנו מאוחר מדי ומשך הפתיחה אינו מספיק כדי לאפשר למשאית להיכנס לאזור, להעמיס תוצרת טרייה, לשוב החוצה דרך השער ולהספיק למכור את הסחורה בשוק המקומי.

סיכום

משך הזמן העומד לרשות קהילות חקלאיות דוגמת ג'איוס לצורך עיבוד האדמה מתקצר כתוצאה ממשטר האישורים. פניותיהם של עובדים שאינם בעלי אדמות נדחות באופן קבוע, לאלו שכנגדם עומד רישום ביטחוני אין כל סיכוי לקבל אישור והתושבים, הנתקלים בסירוב חוזר ונשנה מתיישיים וחדלים להגיש בקשות נוספות. כאשר מונפקים אישורים, הם אינם מוענקים תמיד לאדם המתאים ביותר, ומותרים את בני המשפחה המבוגרים במצב שבו אין ביכולתם לבצע עבודות גופניות ביעילות, בזמן שהצעירים והכשירים נותרים בביתם בחוסר מעש. תוקפם קצר הטווח של האישורים גם כופה על החקלאים חוסר פעילות במהלך התקופה שבין תפוגת האישור הנוכחי ובין חידושו (במידה שהוא אכן מחודש).



אחייו של אבו ג'מאל, סאלח, צולם ע"י ג'ון טורדאי, UNRWA, יולי 2008

מעובדת, ניתן יהיה להכריז עליה "אדמת מדינה" ולשלול את זכויות הבעלות שלהם. דאגות אלו נותנות את אותותיהן בקרב אלו החוששים שאישוריהם לא יחודשו והם לא יוכלו להוריש את אדמתם לדורות הבאים. החשש העיקרי הוא שאם האזורים שממערב לגדר ביתר חלקי הגדה המערבית יוכרזו שטחים סגורים מכוח צו צבאי, ומשטר האישורים והשערים יחול גם באזורים אלו, מצבה העגום של ג'איוס יתקיים גם במקומות אחרים והדבר יגרור השלכות חמורות לגבי פרנסתם של תושבי האזורים הכפריים.

שבת הדין הבינלאומי לצדק מכיר ב²⁶ - בקרב הגברים הצעירים, בייחוד אלו בעלי השכלה אקדמית, שהחלו בשנים האחרונות להגר לשבדיה, גרמניה וקנדה.

התושבים סבורים שההגבלות בתחום האישורים והמעבר בשערים הן מכוונות - "מדיניות שנועדה לייאש את החקלאים, בתקווה שהם יחדלו לעבוד את אדמותיהם שממערב לגדר"²⁷ על סמך ניסיון העבר, חוששים תושבים רבים שאם האדמה שמעבר לגדר תישאר אסורה לגישה ולא

חלק ד'

חוות הדעת המייעצת של בית הדין הבינלאומי לצדק (בדב"צ) בדבר הגדר, 9 ביולי 2004

לבסוף, אישר בית הדין כי החוק ההומניטרי הבינלאומי וחוק זכויות האדם, לרבות אמנת ז'נבה הרביעית, חלים על הגדה המערבית, לרבות מזרח ירושלים, אשר "ממשיכות להוות שטחים כבושים וישראל המשיכה להחזיק במעמד של כוח כובש"³³.

בית הדין קרא לישראל לחדול מעבודות הבנייה, לפרק את מקטעי הגדר שכבר הוקמו ולהעניק פיצויים לתושבים שסבלו נזקים חומריים כתוצאה מהבנייה.

מתוך חוות הדעת המייעצת:

151. אי לכך, חלה על ישראל חובה להפסיק באופן מיידי את בניית הגדר המוקמת על ידה בשטח הפלסטיני הכבוש, לרבות במזרח ירושלים ומסביב לה. יתירה מכך, לאור ממצאיו של בית הדין (ראו פסקה 143 לעיל) כי הפרותיה של ישראל את התחייבויותיה הבינלאומיות נובעות מבניית הגדר ומהמשטר הכרוך בה, תיקון הפרות אלו מחייב את פירוקם באופן מיידי של אותם מקטעים של הגדר הממוקמים בתחומי השטח הפלסטיני הכבוש, לרבות במזרח ירושלים ומסביב לה. על ישראל לבטל או להכריז על אי נפקותן של כל פעולות החקיקה והתקינה שאומצו על ידה במסגרת בניית הגדר, למעט מקרים בהם פעולות אלו מעניקות פיצוי או סוג אחר של סעד לאוכלוסייה הפלסטינית ועשויות לקדם את היענותה של ישראל למחויבויות האמורות בסעיף 153 להלן.

בחודש ספטמבר 2003, קיבלה העצרת הכללית של האו"ם החלטה הקוראת לממשלת ישראל לחדול מבניית הגדר בגדה המערבית, לרבות מזרח ירושלים. בחודש דצמבר 2003, קיבלה העצרת החלטה הקוראת לבית הדין הבינלאומי לצדק (בדב"צ) ליעץ לה בדבר ההשלכות החוקיות העולות מבניית הגדר בידי ישראל בשטח הפלסטיני הכבוש, לאור חוקיו ועקרונותיו של הדין הבינלאומי, לרבות אמנת ז'נבה הרביעית משנת 1949 וההחלטות הרלוונטיות של מועצת הביטחון והעצרת הכללית של האו"ם²⁸.

מזכ"ל האו"ם, ארגון אש"פ, ישראל ויותר מ-40 מדינות חברות הגישו לבדב"צ הצהרות בכתב העוסקות בשאלה שהעלתה העצרת הכללית. בהצהרתה הכתובה, ערערה ישראל על סמכותו של בדב"צ לבחון את הסוגיה, ולא כללה כל היבט נוסף. בתאריכים 23-25 בפברואר 2004, קיים בדב"צ הליך של שימוע בע"פ ובתאריך 9 ביולי 2004, פורסמה חוות דעתו²⁹.

לאחר שקבע כי בידו הסמכות השיפוטית להעניק ייעוץ לעצרת הכללית בנושא, קבע בדב"צ בחוות דעתו כי תואי הגדר שבחרה ישראל, העובר בתחומי השטח הפלסטיני הכבוש, ומשטר האישורים הכרוך בו "מהווים פגיעה חמורה במספר זכויות של הפלסטינים המתגוררים בשטח שכבשה ישראל" ולפיכך מהווים הפרה של מספר חובות החלות על ישראל במסגרת החוק ההומניטרי הבינלאומי וחוק זכויות האדם הנהוגים³⁰.

לדברי בית הדין, "לא ניתן להצדיק את ההפרות הנובעות מתוואי זה באמצעות צרכים צבאיים דחופים או דרישות ביטחון וסדר ציבורי"³¹. בנוסף, אישר בית הדין כי יישובם של אזרחים ישראלים בשטח הפלסטיני הכבוש אינה חוקית, ומצא כי "התוואי המפותל של הגדר נקבע באופן שנועד לכלול בשטחה את רובן המכריע של ההתנחלויות הישראליות שהוקמו בשטח הפלסטיני הכבוש"³².



שער דיר אל ג'וסון, צולם ע"י מרק ג'וילארד, יולי 2008

מחויבויותיהן הבינלאומיות והמשפטיות של המדינות החברות:

בית הדין ציין גם כי החובה לכבד את זכותו של העם הפלסטיני להגדרה עצמית וחלק מהחובות המובאות בחוק ההומניטרי הבינלאומי, אשר מפורטות בחוות הדעת המייעצת, אינן נוגעות לישראל כלכד או חלות עליה כלכד, אלא חלות ונוגעות לכל המדינות. "לאור חשיבותן של הזכויות האמורות, ניתן לייחס לכל המדינות אינטרס משפטי להגן עליהן"³⁴. אי לכך, הנחה בית הדין את המדינות:

1. שלא להכיר במצב המשפטי הנובע מבניית הגדר בשטח הפלסטיני הכבוש, לרבות במזרח ירושלים ומסביב לה.
2. להימנע מהענקת סיוע אשר ישמש לשימור המצב הנובע מבניית הגדר.
3. להביא להסרתו של כל מכשול, הנובע מבניית הגדר, השולל מהעם הפלסטיני את זכותו להגדרה עצמית.
4. להבטיח את היענותה של ישראל לחוק ההומניטרי הבינלאומי, כפי שהוא מובא במסגרת אמנת ז'נבה הרביעית³⁵.

בית הדין סבור כי על ארגון האומות המאוחדות, ובייחוד העצרת הכללית ומועצת הביטחון של האו"ם, לשקול "אילו פעולות נוספות דרושות על מנת להביא לסימו של המצב הבלתי חוקי הנובע מבניית הגדר ומהמשטר הכרוך הבא, תוך התייחסות הולמת לחוות דעת מייעצת זו"³⁶.

חלק ה' רשם הנזיקין של האו"ם (UNRoD) בדבר הנזקים הנובעים מבניית הגדר בשטח הפלסטיני הכבוש

לה. UNRoD אינו ועדת פיצויים או גוף המשמש ליישוב תביעות והוא אינו סמכות שיפוטית או שיפוטית-למחצה.

במסגרת החלטת העצרת הכללית, מינה מזכ"ל האו"ם שלושה חברים עצמאים לוועדת הרשם, אשר משרדיו שוכנים במשרדי האו"ם שבציר וינה.

במסגרת יישום המנדט שהוענק לו, ינחו את UNRoD ההצהרות הרלוונטיות הנכללות בחוות הדעת המייעצת של בדב"צ והעקרונות הכלליים של הדין הבינלאומי. UNRoD ישאף להבטיח כי לכל התושבים ובעלי הזכויות החוקיות הנוגעים לדבר תינתן האפשרות להגיש תביעות לרישום נזקים חומריים שנגרמו להם כתוצאה מבניית הגדר.

בחוות הדעת המייעצת מטעמו, ציין בדב"צ כי על ממשלת ישראל להעניק פיצויים לאותם תושבים שנכסיהם החומריים ניזוקו כתוצאה מבניית הגדר.

"152. יתרה מכך, בהינתן כי בניית הגדר בשטח הפלסטיני הכבוש הובילה, בין היתר, להפקעה ולהריסת בתי מגורים, בתי עסק ונכסים חקלאיים, בית הדין אף סבור כי על ישראל חלה חובה להעניק פיצוי בגין הנזקים שנגרמו לכל התושבים או בעלי הזכויות החוקיות הנוגעים בדבר..."

"153. אי לכך, חלה על ישראל חובה להשיב את הקרקע, הפרדסים, מטעי הזיתים וכל יתר נכסי הנדל"ן שהופקעו מידי כל תושב או בעל זכות חוקית לצורך בניית הגדר בשטח הפלסטיני הכבוש. במידה שלא ניתן להשיב נכסים אלו, חלה על ישראל חובה לפצות את הנוגעים בדבר בגין הנזקים שנגרמו להם. בית הדין סבור כי על ישראל חלה גם חובה להעניק פיצוי, בהתאם לחוקי הדין הבינלאומי התקפים, לכל התושבים ובעלי הזכויות החוקיות שלהם נגרם נזק חומרי מכל סוג כתוצאה מבניית הגדר."

מטעמים אלו, החליטה בשנת 2007 העצרת הכללית של האו"ם על הקמת UNRoD, רשם הנזיקין של האו"ם, גוף שיעסוק בנזקים הנובעים מבניית הגדר בשטח הפלסטיני הכבוש³⁷. UNRoD כפוף לעצרת הכללית של האו"ם והוא פועל בכוח סמכותו המנהלית של מזכ"ל האו"ם.

רשם הנזיקין של האו"ם ישמש לתיעוד, על גבי מסמכים ומאגר מידע ממוחשב, של הנזק החומרי שנגרם לתושבים ולבעלי זכויות חוקיות כתוצאה מבניית הגדר בידי ישראל בשטח הפלסטיני הכבוש, לרבות במזרח ירושלים ומסביב

נספח

דיני מקרקעין ואדמות מדינה בגדה המערבית

דיני המקרקעין החלים בגדה המערבית מורכבים מצווים צבאיים ישראלים המהווים תיקונים לדיני המקרקעין הירדנים ולחקיקה קודמת מטעם המנדט הבריטי והשלטון העותומני.

חוק הקרקעות העותומני - 1858

חוק הקרקעות העותומני משנת 1858 חילק את כל אדמות פלסטינה לחמש קטגוריות. הקטגוריה העיקרית הייתה אדמות "מירי" - אזורים נרחבים ופוריים המצויים בסמוך לקהילה ואשר הנם רכוש של הסולטן העותומני. בתמורה למיסוי על יכולי הקרקע, המשולם לסולטן, היו החקלאים יכולים להרוויח זכות חזקה על האדמה. זכות זו הייתה ניתנת להורשה ולמכירה. היא נותרה בידי החקלאי כל עוד לא נקטע רצף עיבוד האדמה במשך יותר משלוש שנים.

רישום בעלות

במהלך שלטון המנדט הבריטי (1920-1948), נערך מבצע נרחב של יישוב כל התביעות בתחום המקרקעין, לרבות רישום החזקה על אדמות "מירי", באמצעות רישום בעלות. מגמה זו נמשכה בתקופת השלטון הירדני (1948-1967). בעלי האדמות יכלו לרשום על שמם את הקרקעות במשרדי רשם המקרקעין ולהבטיח לעצמם "בעלות שאינה ניתנת לערעור"³⁸.

עבור קרקעות שאינן רשומות, נמשכה ההכרה בבעלות או בחזקה באמצעות מסמך המיסוי של הקרקע ("איחראג' קייד" / "מאלייה") מתקופת השלטון העותומני או הירדני ובאמצעות הכרה הדדית מצד שכנים וראשי כפרים בזכויות החזקה. רשויות ירדן ובריטניה כיבדו מנגנונים מסורתיים אלו של בעלות על אדמות.

רישום הבעלות השיטתי על מקרקעין היה תהליך איטי. עד לכיבוש הישראלי בשנת 1967, נרשמו שליש בלבד משטחי הגדה המערבית, בעיקר באזורים העירוניים³⁹.

מדיניות אדמות המדינה

בעקבות כיבוש הגדה המערבית, הקפיא צה"ל את תהליך הרישום בשנת 1968, מכוח צו צבאי מס' 291; "צו בדבר ויסות המקרקעין והמים (יהודה ושומרון)"⁴⁰. צה"ל גם הוציא סדרה של צווים המפרשים מחדש את חוק הקרקעות העותומני (צווים צבאיים מס' 58 ו-59)⁴¹. צווים אלו הקנו למפקד הצבאי סמכות ליטול את שלטון הסולטן, או המדינה, ולהפקיע מאת אלפי דונמים של אדמות "מירי" לא רשומות אם הן לא עובדו במשך פרקי זמן מוגדרים או שזכות החזקה עליהן לא הובטחה במסגרת חוק הקרקעות העותומני⁴².

במסגרת סמכות זו, הוכרזו שטחי אדמה נרחבים אדמות מדינה והם הופקעו מידי החקלאים הפלסטינים (לעתים ללא ידיעתם). לאחר מכן, העבירו רשויות ישראל את הבעלות לידי חברות ורשויות ישראליות לצורך בניית התנחלויות. בעוד שלפני שנת 1967 הוכרזו 13% בלבד משטחי הגדה המערבית אדמת מדינה באופן רשמי, עד לשנות השמונים, יותר מ-40% מהקרקעות הוגדרו ע"י ישראל אדמות מדינה⁴³.

החוק ההומניטרי הבינלאומי

במסגרת החוק ההומניטרי הבינלאומי, היות שנוכחותו של כוח כובש נחשבת לזמנית, הוא יכול לפעול כגוף המקצה או המעניק זכויות שימוש ("זכות הקיימת לזמן מוגבל על שימוש ברכוש של אחר") בנכסי "מדינה". בסעיף 55 של תקנות האג משנת 1907 נאמר:

"המדינה הכובשת תחשב אך ורק לגוף המקצה או המעניק זכויות שימוש במבני ציבור, נדל"ן, חורשות ונכסים חקלאיים שבבעלות המדינה העוינת, והממוקמים בארץ הכבושה. עליה לשמר את ביטחוננו של ההון הכרוך בנכסים אלו ולהקצות אותם בהתאם לחוקי מתן זכות השימוש"⁴⁴.

בנוסף, דורש החוק ההומניטרי הבינלאומי מהכובש לכבד את החוקים שהיו בתוקף במהלך התקופה שקדמה לכיבוש⁴⁵, להימנע מהחרמת רכוש פרטי⁴⁶ ומהפקעת נכסים המיועדות לצורכי הצבא הכובש בלבד⁴⁷.

בפסקה 6 של סעיף 49 של ועידת ז'נבה החמישית בדבר הגנה על אזרחים בעת מלחמה נאמר:

"הכוח הכובש יימנע מהגליה או מהעברה של חלקים מאוכלוסייתו האזרחית אל השטח הכבוש שבשליטתו".

מועצת הביטחון של האו"ם הכריזה מספר פעמים כי בניית ההתנחלויות הישראליות בשטחי הגדה המערבית נעדרת תוקף חוקי ומהווה הפרה של אמנת ז'נבה הרביעית⁴⁸. בדכ"צ העניק משנה תוקף להכרזות מועצת הביטחון בחוות הדעת המייעצת שפרסם בחודש יולי 2004⁴⁹.

הערות

1. מאז 2004 ירד מספרם של פיגועי ההתאבדות. בשנת 2005 הכריזו ארגונים פלסטיניים על הפסקת אש ביחס לפיגועי התאבדות בישראל.
2. בית הדין הבינלאומי לצדק (בדב"צ), השלכות חוקיות של בניית הגדר בשטח הפלסטיני הכבוש, חוות דעת מייצצת, 9 ביולי 2004, סעיף 141.
3. שם, סעיף 163.
4. שם, סעיפים 152 – 153.
5. התוואי המתוכנן של הגדר מתבסס על מפה שפרסמה ממשלת ישראל באפריל 2006, ונתונים שסופקו על ידי המועצה לשלום ולבטחון ביולי 2008. הקטעים הבנויים של הגדר והקטעים המתוכננים שוחזרו באמצעות צילומי לוויין מדצמבר 2007 ואומתו בעזרת נתונים שהתקבלו מהמועצה לשלום ולבטחון וכן תצפיות שדה שנערכו ביולי 2008.
6. ראו אתר מרחב התפר: www.seamzone.mod.gov.il
7. הגבלה זו אינה חלה על אזרחים ישראלים, המתנחלים המתגוררים באזור הסגור ותיירים.
8. לסקירה כללית בנושא הבעיות שבפניהן ניצבים פלסטינים באזור הסגור, ראו OCHA, דוח מיוחד: שלוש שנים אחרי: ההשלכות ההומניטריות של הגדר מאז חוות הדעת של בית הדין הבינלאומי לצדק, יולי 2007. (http://www.ochaopt.org/documents/ICJ4_Special_Focus_July2007.pdf)
9. OCHA ו-UNRWA, דוח מיוחד: משטר אישורי המעבר בשערי הגדר לאחר ארבע שנים: השפעה על המצב ההומניטרי בצפון הגדה המערבית, נובמבר 2007. (http://www.ochaopt.org/documents/OCHA_SpecialFocus_BarrierGates_2007_11.pdf)
10. להערכת השפעת הגדר על גישת פלסטינים לשירותים ולמוסדות בריאות, חינוך, דת וכלכלה בירושלים, ראו OCHA: ההשלכות ההומניטריות של הגדר בגדה המערבית על הקהילות הפלסטיניות: ירושלים המזרחית, עדכון מס' 7, יוני 2007. (<http://www.ochaopt.org/documents/Jerusalem-30July2007.pdf>)
11. למשל, הדרך המקובלת מכיפל חארס לסלפית ארכה 5 ק"מ, ואילו עתה נדרשים החקלאים ללצב עיקוף שאורכו 21 ק"מ.
12. בג"צ 1348/05, ראש עיריית סלפית ואחרים נגד מדינת ישראל ואחרים. התביעה נדחתה והתוואי הוכרז חוקי. בית הדין קבע כי אם העילה היחידה או הדומיננטית לתוואי האמור היתה תוכנית ההרחבה של ההתנחלות, הרי שבכך היה התוואי הופך ללא חוקי. ואולם, בית הדין הגיע למסקנה שלא כך הדבר.
13. בית הדין הבינלאומי לצדק (בדב"צ), השלכות חוקיות של בניית הגדר בשטח הפלסטיני הכבוש, חוות דעת מייצצת, 9 ביולי 2004, סעיף 121.
14. אחוז המועסקים מקרב תושבי קלקיליה בישראל ובהתנחלויות ירד מ-26.5% ברבעון השלישי של שנת 2000 ל-9% ברבעון השלישי של שנת 2007. נתון זה אינו כולל אנשים שהתיישבו מהסיכוי למצוא עבודה ועל כן חדלו לחפש.
15. דוחות מעקב וניטור של צוותי השטח של אוציה.
16. על פי מידע שנמסר לאוציה על ידי לשכת המסחר בקלקיליה.
17. דונם אחד שווה ל-1000 מ"ר.
18. במקום ובצלם: במסווה של ביטחון: הרחבת התנחלויות בחסות מכשול ההפרדה, דצמבר 2005, עמ' 19. (http://www.btselem.org/Download/200512_Under_the_Guise_of_Security_Eng.pdf)
19. בתחילה הוגשו הבקשות לקבלת היתרים על ידי הפונה למת"ק הישראלי. הליך זה התברר כיקר מדי בהתחשב בעלויות הנסיעה והזמן הכרוך בהשלמת התהליך. לאחר מכן הורשו המבקשים להגיש את הבקשות באמצעות המת"ק הפלסטיני שהעביר אותם למת"ק הישראלי. הסדר זה הוקפא לאחר ניצחון החמאס בבחירות למועצה המחוקקת הפלסטינית וחודש ביוני 2007.
20. OCHA ו-UNRWA, דוח מיוחד: לחצות את הגדר: גישת פלסטינים לשטחים חקלאיים, ינואר 2006. (<http://www.ochaopt.org/documents/OCHABarRprt-Updt6-En.pdf>)
21. OCHA ו-UNRWA, דוח מיוחד: משטר אישורי המעבר בשערי הגדר לאחר ארבע שנים: השפעה על המצב ההומניטרי בצפון הגדה המערבית, נובמבר 2007. (http://www.ochaopt.org/documents/OCHA_SpecialFocus_BarrierGates_2007_11.pdf) הנתונים אושרו מחדש בסקר חוזר שנערך בקהילות אלה בחודשים מאי ויוני 2008. הבקשה של אוציה לקבל נתונים מהמת"ק הישראלי לא נענתה נכון למועד פרסום הדו"ח (10.7.2008). בתגובה לפרסום של הבנק העולמי, מסרו שלטונות ישראל כי 75% מהבקשות למתן היתרים נענות. (<http://www.justice.gov.il/NR/rdonlyres/9D7CB483-33A7-4CC0-8F85-B5A9BF38DDC0/0/ResponsetoWorldBankReportdec2507.pdf>)
22. על פי המת"ק הישראלי בקלקיליה, אחד התנאים למתן היתר למבקש הוא בעלות על שטח אדמה שאינו קטן מחצי דונם.
23. במשך מספר שנים, נערך מעקב אחר שערי הגדר בג'איוס ובכפר פלמיה הסמוך, ע"י קבוצות של מתנדבי Ecumenical Accompanier ("תוכנית אקומנית ללוויי בפלסטין וישראל"), כרי יוזמה של "מועצת הכנסיות העולמית". ראו www.eappi.com
24. הודעה לעיתונות של האגודה הישראלית לזכויות האזרח: "האגודה לזכויות האזרח עותרת לבניית: פתחו נקודות גישה ומעבר בגדר ההפרדה", 29 בדצמבר 2003.
25. מאז השלמת הגדר הוקמו בכפר פלמיה כ-150 חממות בשל העובדה שלכפר זה יש גישה לבארות מים בצד הפלסטיני של הגדר. זוהי התוצאה של היעדר גישה לחממות ולמטעי הדורים בצד הישראלי של הגדר. החממות שייכות לחקלאים מהכפרים פלאמיה, ג'יוס וכפר גימאל, שלא קיבלו

- היתרים ובשל כך איבדו את הגישה לאדמותיהם באיזור הסגור.
- 26** הבדכ"צ הצהיר כי גרימת עקירה כפויה ושינויים גמוגרפיים בהרכב האוכלוסיה מנוגדים להתחייבותיה החוקיות של ישראל: "קיים חשש/סיכון לשינויים נוספים בהרכב הדמוגרפי של האוכלוסיה בשטחים הכבושים בעקבות בניית החומה, בכך שהיא מעודדת את עזיבתם של פלסטינים מאיזורים מסויימים, כפי שהדבר יוסבר להלן בסעיף 133 להלן. לפיכך, הבנייה יחד עם אמצעים שניקטו קודם לכן משבשת באופן חמור את יכולתם של הפלסטינים לממש את זכותם להגדרה העצמית, ומהווה בשל כך הפרה של מחויבותה של ישראל לכבד זכות זאת." ההשלכות החוקיות של בניית החומה בשטח הפלסטיני הכבוש, חוות דעת מייצעת, 9 ביולי 2004, עמ' 122.
- 27** בצלם: ואליה לא תבוא: מניעת גישתם של פלסטינים לאדמותיהם שממערב למכשול ההפרדה באזור טול-כרם – קליקליה, יוני 2004, עמ' 22. http://www.btselem.org/Download/200406_Qalqiliya_Tulkarm_Barrier_Heb.pdf
- 28** החלטה ES 14/10 אשר נתקבלה במושב החירום העשירי של העצרת הכללית של האו"ם בתאריך 8 בדצמבר 2003.
- 29** בדב"צ, ההשלכות החוקיות של בניית הגדר בשטח הפלסטיני הכבוש, חוות דעת מייצעת מתאריך 9 ביולי 2004.
- 30** כנ"ל, פסקה 137.
- 31** כנ"ל.
- 32** כנ"ל, פסקאות 119-120. ראו גם את הצהרת כבוד השופט בורגנטל, פסקה 9, שם הוא מצהיר כי "מקטעי הגדר שבונה ישראל במטרה להגן על ההתנחלויות מהוות, מעצם טבען, הפרה של החוק ההומניטרי הבינלאומי".
- 33** כנ"ל, פסקה 78.
- 34** כנ"ל, פסקה 155.
- 35** כנ"ל, פסקה 159.
- 36** כנ"ל, פסקה 160.
- 37** החלטת העצרת הכללית של האו"ם (A/RES/ES – 10/17 2007).
- 38** פרויקט נתוני הגדה המערבית, עמ' 32.
- 39** לדברי אחד מנציגי משרד התכנון של הרש"פ, נרשמו בשנת 1967 28% בלבד משטחי הגדה המערבית. מרביתם של אזורים אלו היו באזור הצפוני. נכון להיום, אין בידי רשות המקרקעין הפלסטינית מפות של רישום מקרקעין (מפות גושים וחלקות) עבור "שטחים לא רשומים" אלו (מתוך פגישה שנערכה בתאריך 19 במאי 2005).
- 40** בצלם, גזל הקרקעות – מדיניות ההתנחלות של ישראל בגדה המערבית (מאי 2002), עמ' 54 (להלן, "גזל הקרקעות").
- 41** כנ"ל.
- 42** גזל הקרקעות, עמ' 53.
- 43** כנ"ל.
- 44** סעיף 3, נספח לאמנה (השלישית) בדבר כיבוד דיני ומנהגי המלחמה ביבשה, האג, 18 באוקטובר 1907 (להלן, "תקנות האג").
- 45** תקנות האג, סעיף 3, תקנה 43: "בעבור סמכות השלטון החוקי למעשה לידי הכובש, עליו לנקוט בכל האמצעים שביכולתו על מנת להחזיר ולהבטיח, במידת האפשר, את הסדר והחיים הציבוריים, תוך כיבוד החוקים שבתוקף בארץ, אלא אם כן קיימת מניעה מוחלטת לכך".
- 46** תקנות האג, סעיף 3, תקנה 46: "יש לכבד את כבוד המשפחה וזכויותיה, חיי אדם, רכוש פרטי וכן אמונות ומנהגים דתיים. אין להחרים רכוש פרטי".
- 47** תקנות האג, סעיף 3, תקנה 52: "אין להפקיע דברים שבעין ואין לכפות על הרשויות המקומיות או על התושבים, מתן שירותים, אלא לצרכי צבא הכיבוש. עליהם לעמוד בפרופורציה למקורות הארץ...".
- 48** החלטת מועצת הביטחון מס' 446 (1979) מתאריך 22 במרץ 1979, החלטת מועצת הביטחון מס' 452 (1979) מתאריך 20 ביולי 1979, החלטת מועצת הביטחון מס' 465 (1980) מתאריך 1 במרץ 1980.
- 49** חוות דעת מייצעת של בית הדין הבינלאומי לצדק בדבר ההשלכות החוקיות של בניית הגדר בשטח הפלסטיני הכבוש, 9 ביולי 2004, פסקה 120.



דוח זה הופק על ידי

המשרד לתאום עניינים הומניטריים של האו"ם

UNOCHA

וסוכנות הסעד והתעסוקה לפליטים הפלסטינים מטעם האו"ם

UNRWA

www.unrwa.org

www.ochaopt.org

הפרסום התאפשר הודות לתרומה
הנדיבה של:



Schweizerische Eidgenossenschaft
Confédération suisse
Confederazione Svizzera
Confederaziun svizra

Swiss Agency for Development
and Cooperation SDC