



## דף נתונים הומניטריים על שטח C של הגדה המערבית

יולי 2011

הנתונים מעודכנים לחודש דצמבר 2011

### עובדות מהירות על שטח C

- יותר מ-60 אחוזים מן הגדה המערבית נחשבים לשטח C, שבו נותרה השליטה בכיטחון, בתכנון ובאיזור בידי ישראל.
- על פי ההערכות מתגוררים בשטח C 150,000 פלסטינים, ביניהם 27,500 בדואים ורועים אחרים. בקהילות ללא תשתית מים ניכרת צניחה חדה בצריכת המים, ל-20 ליטרים/לנפש/ליום, חמישית מצריכת המים היומית עליה ממליץ ארגון הבריאות העולמי.
- יישובים התלויים במים מובלים במיכליות משלמים על כל ליטר עד 400% יותר מאלה המחוברים לרשת המים.
- 70% משטח C הינם מחוץ לתחום לבנייה פלסטינית; על 29% אחוזים נוספים מוטלות הגבלות כבדות.
- המנהל האזרחי הישראלי ייעד פחות מ-1% משטח C לפיתוח פלסטיני.
- ב-2011 הרסו הרשויות הישראליות 560 מבנים בבעלות פלסטינית, ביניהם 200 מבני מגורים ו-46 בורות לאיסוף מי גשמים.
- 1,006 בני אדם, 565 מתוכם ילדים, איבדו את בתיהם ב-2011, יותר מכפול הנתון לאותה תקופה אשתקד. שליש מתוכם נעקרו בכפייה מבתיהם בחודש יוני 2011 לבדו.
- נכון לעכשיו יש יותר מ-3,000 צווי הריסה תלויים ועומדים, 118 מתוכם נגד בתי ספר.
- השטח המיועד להרחבתן המתוכננת של כ-135 התנחלויות בשטח C גדול פי 9 משטח הבנוי של אותן התנחלויות ("בצלם"). כרגע חיים בשטח C 300,000 מתנחלים בקירוב.

#### 5. ההריסות גורמות למשפחות שהן עניות

ממילא לשקוע עמוק עוד יותר בעוני. רוב ההריסות בשנת 2011 התמקדו בקהילות בדואים/רועים פגיעות וחלשות מלכתחילה, החיות במבנים בסיסיים ביותר, בלא תשתית ועם גישה מוגבלת ביותר לשירותים. ההריסות מגבירות את תלותן של המשפחות הללו בסיוע הומניטרי ונודעת להן שורה של השפעות פסיכולוגיות-סוציאליות שליליות, במיוחד בכל האמור בילדים. רבים מהיישובים הללו סבלו מכמה וכמה גלים של הריסות.

#### 6. בקהילות מסוימות המדיניות הישראלית

המיושמת בשטח C מאלצת משפחות לעקור ממקום מושבן. עשרה מתוך 13 יישובים שהמשרד לתיאום עניינים הומניטריים ביקר בהם לאחרונה דיווחו כי משפחות עוזבות את היישובים משום שהמדיניות והנהגים המיושמים בהם מקשים על התושבים לתת מענה לצרכיהם הבסיסיים או לשמר את נוכחותם על האדמה.

#### 1. מרבית שטח C יועד כשטחים צבאיים סגורים

ולהרחבתן של התנחלויות, עובדה המגבילה קשות את מרחב המחיה והזדמנויות הפיתוח של יישובים פלסטיניים. בעוד שלפלסטיני בלתי אפשרי למעשה להשיג היתר בנייה, ההתנחלויות זוכות ליחס מעדיף בכל האמור בהקצאת מים ואדמות, באישור תוכניות פיתוח ובאכיפת החוק.

#### 2. השנה חלה עלייה ניכרת בהריסות בשטח C.

במחצית הראשונה של שנת 2011 איבדו יותר פלסטינים את בתיהם מאשר בכל אחת משתי השנים שקדמו לה.

#### 3. רוב ההריסות בשנת 2011 פגעו במבנים

המשמשים למחיה, והשפיעו לרעה על מקורות ההכנסה ורמת החיים של כ-1,300 בני אדם.

#### 4. בנוסף על מדיניות תכנון מגבילה, פלסטינים

החיים בשטח C נאלצים להתמודד גם עם שורה של סוגי מדיניות ומנהגים ישראליים אחרים, ביניהם הגבלות על תנועה וגישה, הצקות מידי הצבא הישראלי ומתקפות מתנחלים, שכולם הופכים את חיי היום יום למאבק מתמיד.



**Restriction**

- Israeli Closed Military Area  
*Access is prohibited*
- Existing and Projected "Closed Areas" Behind the Barrier  
*Access is limited to permit holders*

**Border**

- International Border
- Armistice Line (Green Line)

**Oslo Agreement**

- Area A
- Area B
- Area C & "Wye River" Nature Reserves
- Israeli Unilaterally Declared Municipal Area of Jerusalem<sup>1</sup>

1. In 1967, Israel occupied the West Bank and unilaterally annexed to its territory 70.5 km<sup>2</sup> of the occupied area

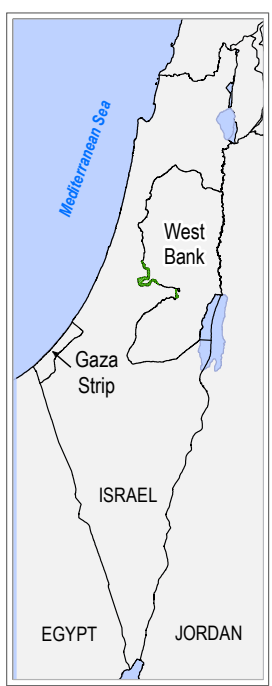
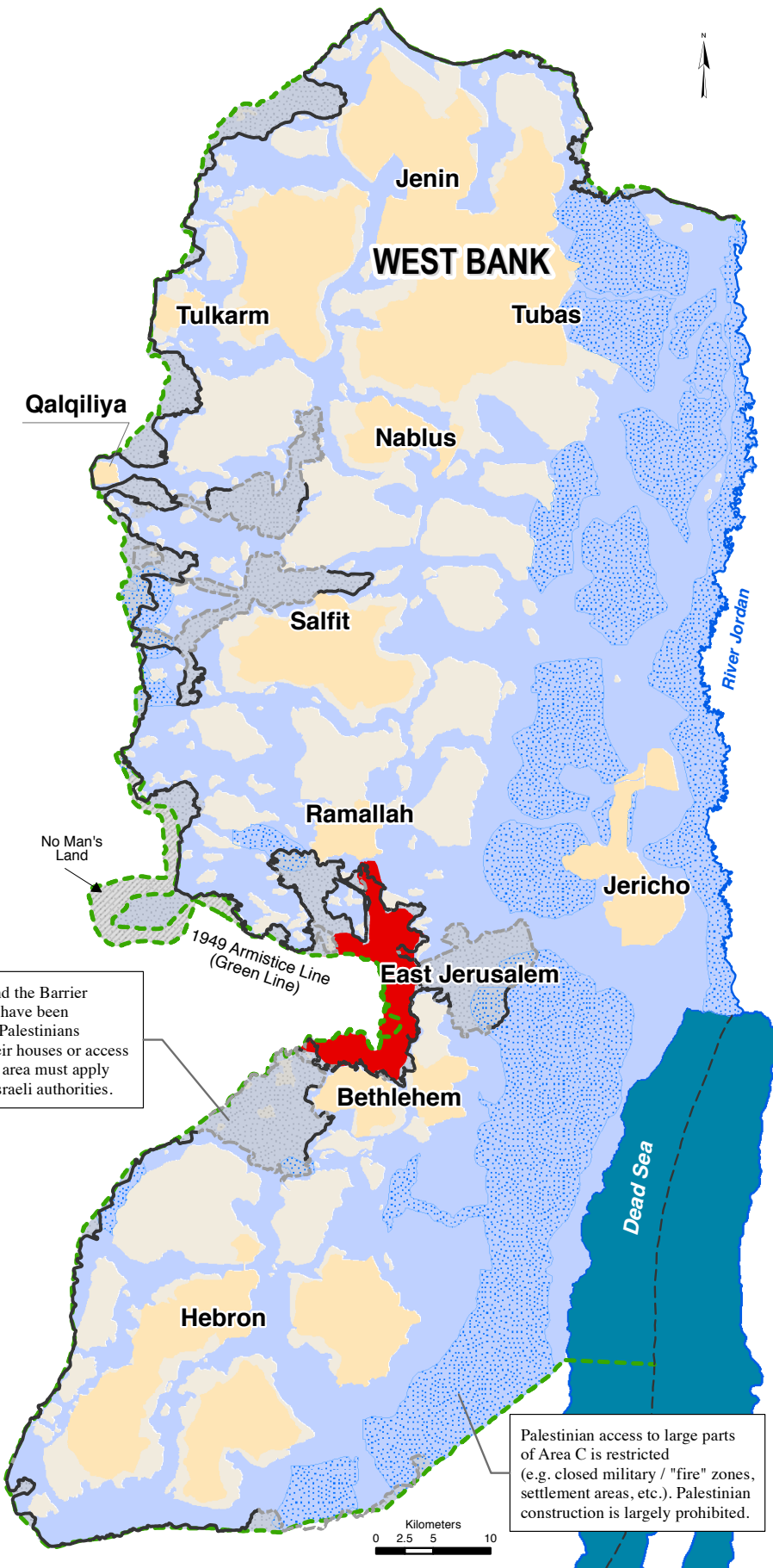
**Barrier**

- Constructed / Under Construction
- Planned

**Oslo Interim Agreement**

Area A : Full Palestinian civil and security control  
 Area B: Full Palestinian civil control and joint Israeli-Palestinian security control  
 Area C: Full Israeli control over security, planning and construction

United Nations Office for the Coordination of Humanitarian Affairs  
 Cartography: OCHA-oPt - June 2011. Base data: OCHA, PA MoP, JRC update 08. For comments contact <ochaopt@un.org> or Tel. +972 (02) 582-9962 http://www.ochaopt.org



Much of the land behind the Barrier is Area C. In parts that have been declared "seam zone", Palestinians wishing to reside in their houses or access their land in the closed area must apply for a permit from the Israeli authorities.

Palestinian access to large parts of Area C is restricted (e.g. closed military / "fire" zones, settlement areas, etc.). Palestinian construction is largely prohibited.