

وثيقة حقائق إنسانية حول المنطقة (ج) في الضفة الغربية

تموز/ يوليو 2011

الإحصائيات محدثة حتى ديسمبر/كانون أول 2011

حقائق سريعة حول المنطقة (ج)

- ما يزيد عن 60 بالمائة من الضفة الغربية، حيث تحتفظ إسرائيل بالسيطرة على الأمن والتخطيط وتقسيم الأراضي.
- يعيش ما يُقدَّر بحوالي 150,000 فلسطيني في المنطقة (ج)، من بينهم 27,500 من السكان البدو وغيرهم من الرعاة.
- انحدر مستوى استهلاك المياه في المجتمعات التي تفتقر إلى شبكات المياه إلى 20 لتر للفرد يوميا، أي خُمس ما توصي به منظمة الصحة العالمية.
- تدفع المجتمعات التي تعتمد على مياه الصهاريج ما يصل إلى 400 بالمائة زيادة على كل لتر مياه مقارنة بالأسر المتصلة بشبكات المياه.
- 70 بالمائة من أراضي المنطقة (ج) يُحظر فيها البناء الفلسطيني، و29 بالمائة منها تخضع لقيود صارمة.
- لم يتمّ تخطيط سوى أقل من 1 بالمائة من أراضي المنطقة (ج) للتطوير الفلسطيني على يد الإدارة المدنية الإسرائيلية.
- 560 من المباني التي يمتلكها الفلسطينيون، ومن بينها 200 مبنى سكنياً و 46 بئراً لتجميع مياه الأمطار هُدمت على يد السلطات الإسرائيلية خلال عام 2011.
- فقد 1,006 شخصاً، من بينهم 565 طفلاً، منازلهم خلال عام 2011، وذلك أكثر من الضعف مقارنة بعام 2010.
- هنالك ما يزيد عن 3,000 أمراً معلقاً بالهدم، من بينها 18 أمراً ضد مدارس.
- تبلغ المنطقة المخصصة لتوسيع المستوطنات الواقعة في المنطقة (ج) وعددها 135 أكثر بتسع (9) مرات من المناطق المقال عليها البناء. (منظمة بتسليم). ويعيش في المنطقة (ج) حالياً ما يقرب من 300,000 مستوطن.

على الحركة والوصول للمناطق ومضايقات من قبل الجيش الإسرائيلي وهجمات المستوطنين. مما حول الحياة اليومية إلى صراع.

5. هدم منازل العائلات الفقيرة زائداً فقراً. استهدفت عمليات الهدم في 2011 المجتمعات البدوية والقروية الضعيفة، والذين لا يمتلكون إلا احتياجاتهم الأساسية، بدون بنية تحتية وبخدمات ضئيلة جداً. زادت عمليات الهدم من اعتماد هذه العائلات على المساعدات الإنسانية وما يتبعها من آثار سلبية على الجوانب النفسية والاجتماعية خصوصاً على الأطفال. عانت الكثير من هذه المجتمعات من موجات هدم متعددة.

6. أُجبرت العائلات في بعض المجتمعات على الهجرة كنتيجة للسياسات الإسرائيلية المتبعة في المنطقة (ج). ذكرت 10 من أصل 13 من المجتمعات التي تمت زيارتها مؤخراً من قبل مكتب تنسيق الشؤون الإنسانية أن العائلات تغادر نتيجة السياسات والممارسات المتبعة هناك، مما يصعب على السكان الحصول على احتياجاتهم الأساسية أو استمرارية بقائهم على الأرض.

1. خصصت أغلبية المنطقة (ج) كمناطق عسكرية ومناطق لتوسيع المستوطنات الإسرائيلية، مما قيد المساحات المحددة للسكن وفرص التطوير للمجتمعات الفلسطينية على نحو خطير. على الرغم من أن حصول الفلسطينيين على رخص بناء يعد شبه مستحيل، إلا أن المستوطنات الإسرائيلية تحظى بمعاملة خاصة من حيث توزيع المياه والأراضي والمصادقة على مشاريع التطوير والقوانين المتعلقة بذلك.
2. لقد ظهر ارتفاع ملحوظ في عمليات الهدم في المنطقة (ج) هذا العام. يفوق عدد الفلسطينيين الذين فقدوا منازلهم في النصف الأول من عام 2011 في المنطقة (ج) عدد الفلسطينيين الذين فقدوا منازلهم في أي من العامين السابقين.
3. أثرت معظم عمليات الهدم في عام على سُبُل المعيشة، حيث أثر سلباً على مصادر الدخل ومستوى المعيشة لحوالي 1,300 شخص.
4. إضافة إلى سياسات التخطيط المقيدة، على الفلسطينيين الذين يقيمون في المنطقة (ج) أن يتعايشوا مع عدد من السياسات والممارسات الإسرائيلية، بما في ذلك القيود



Restriction

- Israeli Closed Military Area
Access is prohibited
- Existing and Projected "Closed Areas" Behind the Barrier
Access is limited to permit holders

Border

- International Border
- Armistice Line (Green Line)

Oslo Agreement

- Area A
- Area B
- Area C & "Wye River" Nature Reserves
- Israeli Unilaterally Declared Municipal Area of Jerusalem¹

1. In 1967, Israel occupied the West Bank and unilaterally annexed to its territory 70.5 km² of the occupied area

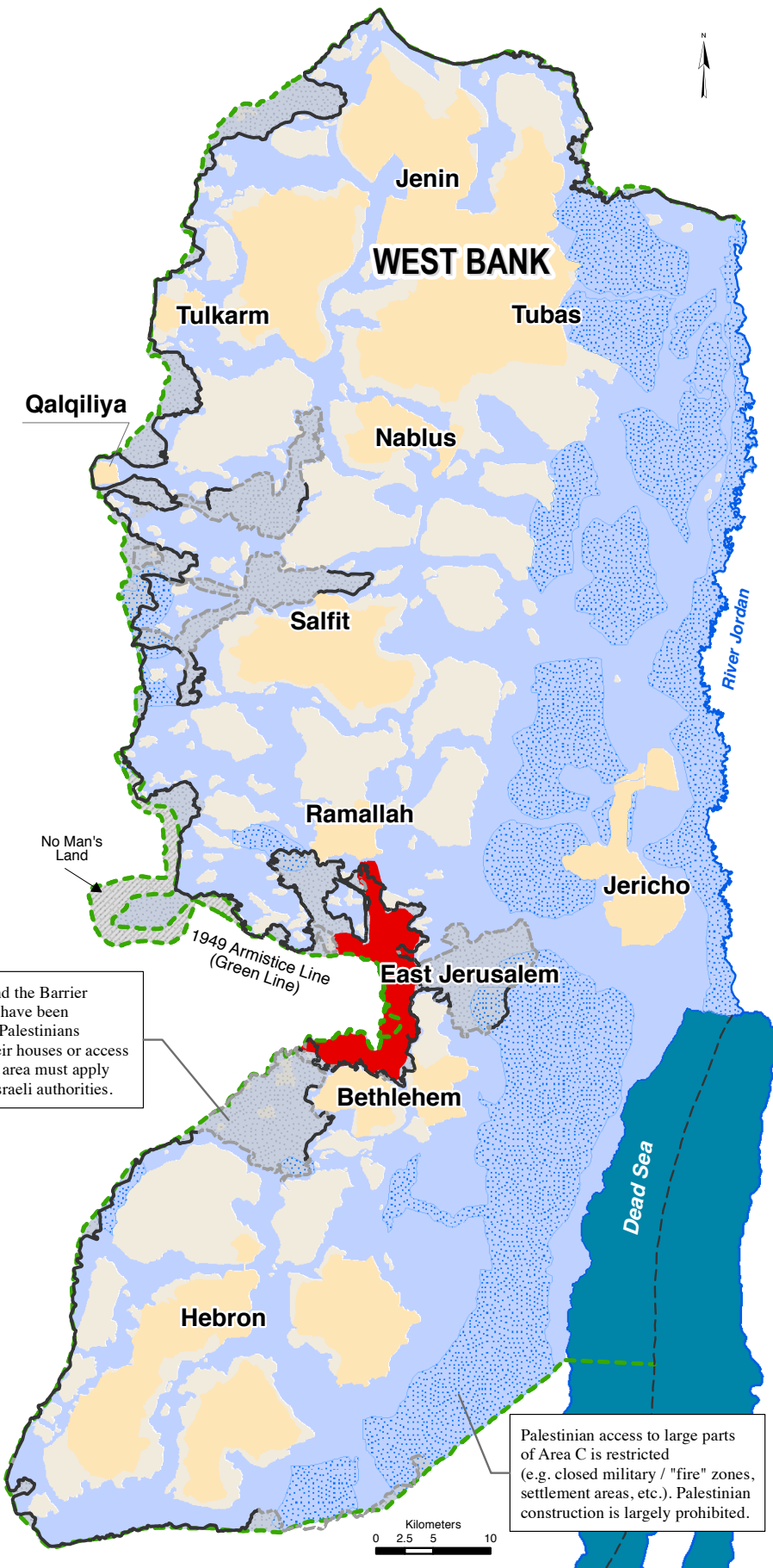
Barrier

- Constructed / Under Construction
- Planned

Oslo Interim Agreement

Area A : Full Palestinian civil and security control
 Area B: Full Palestinian civil control and joint Israeli-Palestinian security control
 Area C: Full Israeli control over security, planning and construction

United Nations Office for the Coordination of Humanitarian Affairs
 Cartography: OCHA-oPt - June 2011. Base data: OCHA, PA MoP, JRC update 08. For comments contact <ochaopt@un.org> or Tel. +972 (02) 582-9962 http://www.ochaopt.org



Much of the land behind the Barrier is Area C. In parts that have been declared "seam zone", Palestinians wishing to reside in their houses or access their land in the closed area must apply for a permit from the Israeli authorities.

Palestinian access to large parts of Area C is restricted (e.g. closed military / "fire" zones, settlement areas, etc.). Palestinian construction is largely prohibited.