

סיקור מיוחד:

צו צבאי חדש מגביל את אפשרות הגישה של פלסטינים תושבי הגדה המערבית לירושלים

התארכות זמני הנסיעה לירושלים וקשיים נוספים:

ארבע נקודות המעבר והמחסומים הקבועים בהן שיוחדו לפלסטינים – מדרום וממזרח – יאריכו את זמני הנסיעה אל העיר וממנה יוגדלו את הוצאות הנסיעה בהתאם. המחסומים בהם מתבצע המעבר מהגדה לתוך ירושלים עשויים מבנים רחבי ידיים בהם נערכות בדיקות בטחוניות יסודיות ומקיפות. נהגים חייבים לעצור ולצאת את רכביהם לפחות פעם אחת. פלסטינים צריכים לעבור בידוק בטחוני ממושך – רישום ממוחשב של תעודות הזהות ומעבר דרך שערי מתכת מסתובבים ואוטומטיים ("קרוסלות") הנשלטים בשלט רחוק והמצוידים בגלאי מתכת. בידוק זה מאריך את זמן הנסיעה ומשפיע במיוחד על קשישים, על תלמידי בתי ספר ועל נשים הנוסעות בלווית ילדיהן הקטנים.

שמונה נקודות המעבר האחרות, בהן מוצבים מחסומים, מאריכות פחות את זמן הנסיעה. נהגים ונוסעים העוברים במחסומים אלה חוצים אותם בדרך כלל בנסיעה חלקה ורציפה, תוך בידוק אקראי של תעודות זהות בלבד.

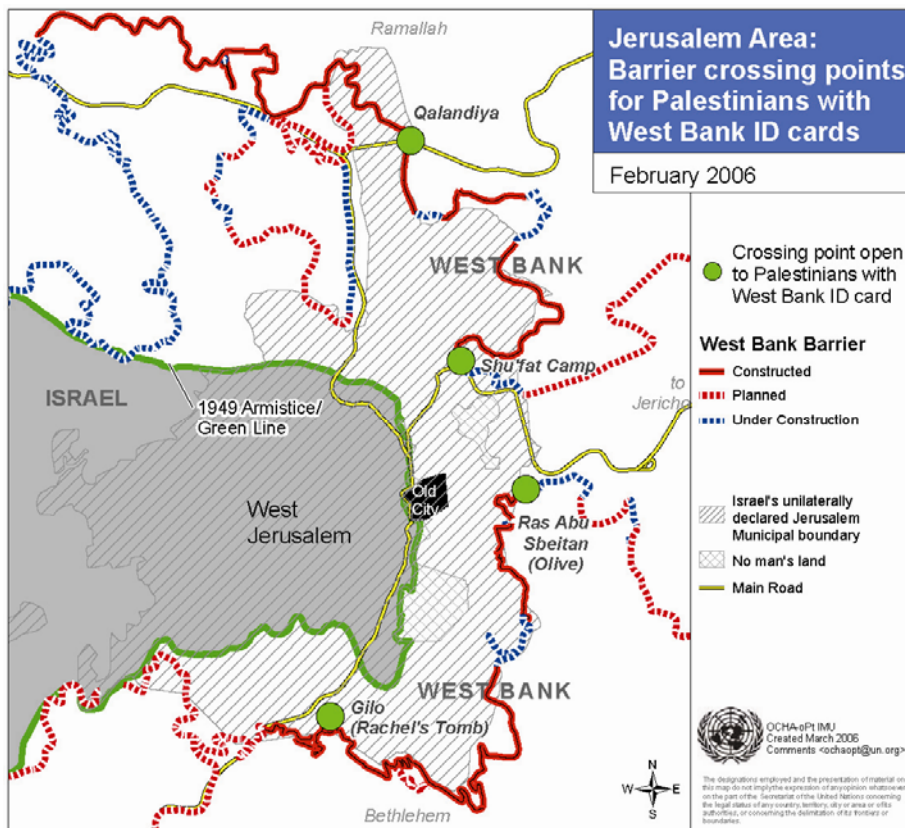
גישה מוגבלת למקומות הקדושים

מתעורר חשש באשר ליכולת הגישה של פלסטינים מוסלמים ונוצרים, תושבי הגדה המערבית, למקומות הקדושים להם בירושלים.

בעוד הגדר סביב ירושלים הולכת ונשלמת, צו צבאי שיצא לאחרונה מגביל עוד יותר את אפשרות הגישה של הולכי רגל וכלי רכב בהם נוסעים פלסטינים תושבי הגדה המערבית לירושלים.¹ צווים אלה מטמיעים את משטר חציית הגדר אל תוך משטר הסגרים הנוהג זה כבר בגדה המערבית ומגבילים את אפשרות הכניסה של פלסטינים תושבי הגדה המערבית לתוך ירושלים לארבע נקודות מעבר (ראו מפה מצורפת): קלנדיה בצפון, גילה בדרום,² מחנה שועפאת במזרח, וראס אבו-שבטאן (הזית) עבור הולכי רגל מאבו-דיס ואל-עזריה.³

כרגע ישנם 12 נתיבים ומחסומים המשמשים את הפלסטינים לכניסה מהגדה המערבית לירושלים, כולל ארבעה מעברים דרך הגדר (ראו מפה מפורטת המצורפת בזה). שמונה נקודות המעבר לתוך ירושלים והמחסומים המוצבים בהן נסגרו בפני תנועת פלסטינים תושבי הגדה המערבית, אך ישארו פתוחים לתנועת אזרחי ישראל, לרבות אלה המתגוררים בהתנחלויות, וכן תושבים ממוצא יהודי הזכאים לאזרחות ישראלית בתוקף חוק השבות וכאלה שאינם ישראלים אך ברשותם אשרת כניסה תקפה לישראל (ראו תרשים 2).

ישראל גורסת כי: "הסבה היחידה להקמת גדר הבטחון, כפי שהדבר נמסר בהחלטת ממשלת ישראל מ- 23 ביולי 2001 היא... בטחון... [והדבר מהווה] תשובה ישראלית למפגעים מתאבדים הנכנסים לישראל."⁴



השלכות הומניטריות:

הגבלה חדשה זאת מעמיקה את החששות המקננים זה כבר ביחס לאפשרויות הגישה והתנועה של פלסטינים בין יושבי הגדה המערבית לירושלים. קרוב ל 60,000 פלסטינים חוצים את המחסומים מדי יום ביומו – אל מחוזות חפצם שבתוך העיר ובחזרה לבתיהם. כבר עתה יש לגדר השפעה הומניטרית מרחיקת לכת על חיי הפלסטינים. שכונות פלסטיניות הופרדו זו מזו וחלו שיבושים באפשרות לקיים קשרים כלכליים וחברתיים כמו גם לתת ולקבל שירותי חינוך ובריאות. הסגרים, משטר האישורים וההיתרים והמעברים בגדר, בד בבד עם השלמת הגדר סביב העיר, מגבילים ומצמצים את אפשרות הגישה של הפלסטינים תושבי הגדה המערבית ותושבי השכונות שהופרדו על ידי הגדר, לירושלים. מידת ההפרדה היא כזאת שירושלים המזרחית מנותקת הלכה למעשה מהקהילה הפלסטינית שבגדה המערבית.

השפעה על החינוך

השפעת המחסומים והגדר על תלמידים ומורים כאחד – דומה. מרבית התלמידים והמורים המתגוררים 'בצד האחר' של הגדר נתקלים בקשיים ובעיכובים במחסומים. תלמידים ומורים רבים מפסידים את שעורי הבוקר ורובם נאלצים לעשות דרך ארוכה יותר לבית הספר.

מאז תחילת שנת 2005, נדרשו חברי צוותי הוראה בעלי תעודות זהות של הגדה המערבית לבקש אישורי כניסה לירושלים וזאת בנוסף לקשיים והעיכובים איתם נאלצים הם להתמודד בעת המעבר במחסומים ובשערי הגדר. נוצר נוהג לפיו המשרד לעניינים אזרחיים ברמאללה פונה לבקש את האישורים בשם הוואקף ובשם משרד החינוך והחינוך הגבוה ועבור מספר בתי ספר פרטיים. מתוך 259 הבקשות שהוגשו על ידי מנהלת החינוך של מזרח ירושלים (הוואקף האיסלאמי) רק 147 אושרו. האישורים שהתקבלו תקפים רק משעה 05:00 בבוקר ועד שעה 19:00 בערב ולפרק זמן של שלושה חודשים בלבד. עם תום שלושת החודשים יש לבצע מחדש את התהליך הבירוקראטי של פנייה לקבלת אישור.

פלסטינים בעלי תעודות זהות של תושב ירושלים

תושבים פלסטינים של ירושלים, המחזיקים בתעודות תושב ירושלים, יכולו להשתמש בשמונה נקודות המעבר המיועדות לישראלים ולאחרים. ואולם, מיקומן של נקודות מעבר אלה רחוק מהשכונות הפלסטיניות ועל כן סביר יותר כי גם הפלסטינים תושבי ירושלים ובעלי תעודות תושב העיר ישתמשו באותן ארבע נקודות מעבר המיועדות לפלסטינים תושבי הגדה המערבית וזאת מהסבה הפשוטה שמעברים אלה ממוקמים בשכונות מגוריהם. למשל, יותר מ 10,000 פלסטינים תושבי כפר עקב, שרבים מהם הנם בעלי תעודת זהות של תושב ירושלים, ישתמשו קרוב לוודאי במחסום קלנדיה.

חקר אירוע – מחסום קלנדיה

כאשר תושלם הקמת הגדר המקיפה את ירושלים מכל עבר, תנועת הפלסטינים דרך מחסום קלנדיה תוגבל עוד יותר: רק בעלי תעודות זהות של תושב ירושלים ותושבי הגדה המערבית בעלי אישורי כניסה לעיר יורשו להיכנס לירושלים דרך מחסום קלנדיה. בה בעת, רק מכוניות עם לוחיות רישוי צהובות הרשומות לישראל יוכלו לחצות את מחסום קלנדיה. כרגע, הנסיעה לירושלים תוך חציית מחסום קלנדיה הנה תהליך ממשוך הגוזל זמן יקר. כאשר המחסום איננו עמוס בעוברים ושבים, זמן המעבר להולכי רגל נע בין 15 ל- 20 דקות. בשעות העומס, בעיקר בשעות הבוקר והערב, חציית המחסום עלולה לקחת כשעה ולעיתים אף שעתיים יותר. הולך רגל פלסטיני המנסה לחצות את המחסום בכיוון ירושלים חייב קודם כל לעבור במסלול המוקף בגדרות מתכת משני עבריו. עם כניסתו לתוך מתחם המחסום על הולך הרגל לעבור דרך חמשה שערי מצת מסתובבים ('קרסולות') הנשלטים באמצעות שלט רחוק, בטרם יעבור בדיקת זיהוי. רק אדם אחד יכול לעבור דרך 'הקרסולה' בכל פעם, כאשר חייל המוצב בעמדה נסתר מעיני הולך הרגל צופה בו באמצעות מסך טלוויזיה. החייל יכול לעצור את 'הקרסולה' בכל עת ולכלוא בתוכה את הולך הרגל. לאחר בדיקת הזהות, מתבצע שיקוף של כל מטען הנמצא ברשותו של הולך הרגל. אין כל מגע פיזי בין הפלסטיני לבין החיילים הישראלים. החיילים יושבים בביתנים ממוגנים בזכוכית משוריינת. כל תקשורת בין החיילים הישראליים לעוברים ושבים הפלסטינים מתבצעת באמצעות מערכת כריזה, ורק לעיתים פניה אל הולך הרגל הפלסטיני נעשית ישירות דרך הזכוכית.

הגדר והחסימות:

ארכה המתוכנן של הגדר מסביב לירושלים הוא 75 ק"מ.⁵ רק 5 ק"מ מהגדר משתרעים לאורך הקו הירוק⁶ (קו שביתת הנשק משנת 1949). נקודות המעבר בגדר – המחסומים – נמצאים בעומק השטח הפלסטיני. כתוצאה מכך, מתבצע למעשה פיקוח על תנועת פלסטינים מאיזור אחד בתוך הגדה המערבית אל איזור

בתוקף הצווים החדשים המגבילים את תנועת הפלסטינים, שלושה כבישים מרכזיים המובילים לירושלים – כביש המנהרות, כביש 60 המקורי (גילה) וכביש עין-יאלו יהיו חסומים לשימוש פלסטיני. תושבים נוצרים ומוסלמים של בית לחם והכפרים הסובבים אותה, יאלצו בעתיד להיכנס לירושלים דרך נקודת מעבר אחת בלבד בגדר וגם זה רק בתנאי שבידם אישור כניסה אותו קבלו מהמנהל האזרחי.

לא ברור באם יש די בנקודת מעבר אחת כדי להבטיח את זרימת התנועה של כל כלי הרכב והולכי הרגל הפלסטינים – נפח תנועה של אלפי מאמינים המבקשים לעשות את דרכם מדי שבוע מדרום לירושלים למקומות הקדושים בירושלים, בפרט בימי החג והמועד העיקריים לבני הדתות המוסלמית והנוצרית. מאמינים המבקשים לעשות את דרכם מהצפון למקומות הקדושים נתקלים בקשיי גישה ובעיכובים דומים בנסותם לקבל היתרי מעבר ובסופו של דבר בעת חצייתם את מחסום קלנדיה.

השפעה על בתי חולים

פלסטינים המתגוררים בפריפריה של ירושלים נהגו מאז ומתמיד להסתמך על קבלת שירותי אישפוז ושירותי רפואה מקצועית בששת בתי החולים העיקריים שבירושלים המזרחית. שירותי הרפואה המקצועית הניתנים בבתי חולים אלה כוללים רפואת עיניים, עור, א.א.ג., אורתופדיה, ניורולוגיה, קרדיולוגיה וניתוחי לב, ניתוחים ניורולוגיים וניורולוגיה ילדים, דיאליזה לילדים, כימותרפיה לילדים, ניתוחי עיניים, טיפול בכוויות קשות, השתלות ופרוצדורות איבחוניות שונות. כעת, פציאנטים פלסטיניים שאינם בעלי תעודת תושב ירושלים נדרשים לקבל אישור מיוחד להגיע לבתי חולים אלה. על מנת לקבל את האישור המבוקש יש צורך להוכיח כי ההפנייה הרפואית מוצדקת ויש לתאם זאת עם קצין הבריאות הישראלי היושב במטה המנהל האזרחי בבית-אל שבנפת רמאללה.

הסגרים והקמת הגדר חוללו ירידה ניכרת במספר המטופלים המגיעים לבתי החולים שבזרח ירושלים. למשל, מספר המטופלים הנוכחי בבית החולים אוגוסטה ויקטוריה ירד ביותר מ 30%. בית חולים זה משרת פלסטינים תושבי ירושלים והגדה המערבית ואת הפליטים המטופלים על ידי אונ"א. (סוכנות הסעד והתעסוקה של האו"ם לפליטים פלסטיניים). הירידה במספר המטופלים משפיע על אפשרות התפקוד העיתי של בתי חולים אלה. הירידה במספר המטופלים בבתי החולים במזרח ירושלים נרשמת ומתועדת על ידי הרשויות הישראליות וכתוצאה מהירידה בתפוסה הופחת מספר המיטות המוקצות לבתי חולים אלה: בית החולים אל-מקאסד הפסיד 100 מיטות אישפוז (ירידה מ - 250 ל - 150) ואילו בית החולים אוגוסטה ויקטוריה חושש לאבד 65 מיטות (ירידה מ - 165 ל - 100 מיטות אישפוז).

חקר אירוע – אוגוסטה ויקטוריה

בית החולים אוגוסטה ויקטוריה הנו בית החולים העיקרי הנותן שירותי בריאות לפליטים המתגוררים בירושלים. ואולם, אוכלוסייה זאת המתגוררת ברובה בתחומי אבו-דיס ואל-עזירה הממוקמים ממזרח לגדר, מתקשה יותר ויותר להגיע לבית החולים. התפוסה באוגוסטה ויקטוריה ירדה ביותר מ - 30%. מטופלים שאינם תושבי ירושלים ואינם נושאים תעודת זהות של תושב ירושלים, נדרשים כאמור לקבל היתר מיוחד מהרשויות הישראליות על מנת להגיע לבית החולים. בקרב רבים מהמטופלים הפוטנציאליים של בית החולים נוצר מחסום פסיכולוגי המונע מהם אף מלנסות ולהגיע לבית חולים זה בשל הקושי הכרוך בהשגת האישורים, קשיי המעבר במחסומים, העיכובים הממושכים ואי הוודאות הקיימת באשר לאפשרות ההגעה במועד גם כאשר בידיהם האישורים הדרושים. אפילו אנשים שמצליחים לקבל אישורים מעדיפים להיעזר בשירותיהם של בתי חולים אחרים בגדה המערבית וזאת בשל הקושי הכרוך בהגעה לבית החולים. בנוסף לכך, קרוב ל 70% מקרב חברי הצוות הרפואי של אוגוסטה ויקטוריה מתגוררים בשטחי הגדה המערבית ובידיהם תעודות זהות של הגדה. כל שלושה חודשים עליהם לפנות ולבקש היתרי כניסה לעיר מהרשויות הישראליות. מספר הרשיונות המונפקים משתנה מדי חודש וחלק מחברי הצוות הרפואי החיוני בבית החולים איננו יכול להגיע לעבודה.

של כל הפלסטינים החיים בגדה המערבית. הצו הצבאי החדש בד בבד עם השלמת הגדר יבודדו פיזית את ירושלים מהגדה המערבית: למעשה לא יהיה כל הבדל בין אפשרות הגישה לירושלים ואל תוך ישראל.

הטלת משטר הסגרים על הגדה המערבית ב 1993 אילץ את הפלסטינים לבקש אישורים על מנת להיכנס לירושלים ולחצות את המחסומים. מתן האישורים היה מותנה ברקע הבטחוני של המבקש, בגילו ובמצבו המשפחתי. עם הגברת האלימות בעיקבות פרוץ האינתיפאדה השנייה בספטמבר 2000, הוקמו מחסומים נוספים בכבישי הגדה המערבית המובילים לירושלים. חלקם, כגון מחסום קלנדיה בדרך לרמאללה, הפכו למחסומים קבועים.

בניית הגדר מסביב לירושלים, שהחלה בשנת 2002, הביאה לחסימת רבים מהכבישים המובילים אל העיר בפני פלסטינים. חלק מהמחסומים העיקריים שהוקמו בכבישים אלה הפכו לנקודות מעבר קבועות בגדר, כאשר לכל אחת מנקודות אלה תשתית בטחונית וסידורי בידוק מתוחכמים.

אחר, שגם כן בתוך הגדה המערבית ואשר סופח על ידי ישראל וצורף לשטח המוניציפלי של ירושלים. (ראו תיבת הרחבה).

הרחבה: סיפוח שטחים והרחבת גבולותיה המוניציפליים של ירושלים
 בעיקבות מלחמת 1967, ישראל סיפחה כ 70 קמ"ר לגבולותיה המוניציפליים של ירושלים. שטחים מסופחים אלה כללו 28 כפרים בתחומי הגדה המערבית. בשטח מסופח זה הקימה ישראל 15 התנחלויות – שהן שכונות מגורים בירושלים המזרחית. האו"ם הצהיר פעמים רבות שסיפוח השטחים הפלסטיניים הכבושים על ידי לישראל וצרום לגבולות המוניציפליים של ירושלים איננו תקף. האו"ם קרא למדינות החברות לא להכיר בפעולות בהן נוקטת ישראל ה"מבקשות לשנות את אופיה ומעמדה של ירושלים".

החלטת מועצת הבטחון 252 מ – 21 במאי 1958, החלטת מועצת הבטחון 298 (1971) מ – 25 בספטמבר 1971, החלטת מועצת הבטחון 478 (1980) מ – 20 באוגוסט 1980.

הצווים הצבאיים החדשים מהווים החמרה של הגבלות התנועה המוטלות על הפלסטינים. לפני החלת משטר הסגרים ב 1993, משטר שהגביל את אפשרות הגישה של פלסטינים לירושלים, הייתה עיר זו המרכז הכלכלי, רפואי, דתי, חינוכי, וחברתי-תרבותי

אפשרויות הגישה מהגדה המערבית לתוך ירושלים

שם המחסום וסטטוס	מיקום	מי יכול לעבור	תאור המעבר
1 קלנדיה פועל (הבנייה נמשכת)	צפון ירושלים - על הכביש הראשי מצפון לדרום בין ירושלים לרמאללה ולצפון הגדה	פלסטינים ברכבים פרטיים, הולכי רגל וכלי רכב מסחריים – מרבית בעלי ת"ז מהגדה המערבית (גמער') נדרשים להציג אישור המונפק על ידי ישראל.	הולכי רגל חייבים להיכנס למסוף ולעבור בדיקה בטחונית יסודית המבוצעת על ידי חברת אבטחה פרטית. כלי רכב חייבים לעצור, להבדק פעמיים ועל הנהג לצאת את רכבו.
2 מחנה שועפאט פועל בנייה נוספת בתכנון	מזרח ירושלים	פלסטינים ברכבים פרטיים והולכי רגל - בעלי ת"ז של הגמער' נדרשים להציג אישור המונפק על ידי ישראל.	כרגע זהו מחסום רגיל שדרכו עוברים אשנים לתוך ירושלים אבל הוא עומד להפוך לנקודת מעבר בגדר.
3 גילה – קבר רחל פועל	דרום ירושלים על הכביש הראשי המוביל מצפון לדרום פלסטין לבית לחם (כביש 60 הישן)	פלסטינים ברכבים פרטיים והולכי רגל בעלי אישורי כניסה שהונפקו על ידי ישראל, תיירים, דיפלומטים ועובדי אירגונים בינלאומיים.	הולכי רגל חייבים להיכנס למסוף ולעבור בדיקה בטחונית יסודית. כלי רכב חייבים לעצור, להבדק פעמיים ועל הנהג לצאת את רכבו. מאוייש על ידי מג"ב.
4 ראס אבו-שביטאן (הזית) פועל	מזרח ירושלים	הולכי רגל פלסטינים; בעלי ת"ז פלסטיניות מהגמער' נדרשים להציג אישור שהונפק על ידי ישראל. בתאום מוקדם עם ישראל יכולים גם אמבולנסים להשתמש במעבר זה.	
5 אל – ראם פועל	צפון ירושלים	מאז ה – 15 בדצמבר 2005 סגור בפני פלסטינים תושבי הגמער' (למעט עובדי אירגונים בינלאומיים בעלי אישורים כנדרש).	הולכי רגל חייבים להציג תעודת זהות. כלי רכב ונוסעיהם נוסעים דרך המחסום; הנהג חייב לרדת מהרכב ולפתוח את תא המטען לביקורת.
6 מעבר מסחרי ביתוניה פועל	צפון מערב ירושלים	פתוח לתנועה מסחרית. מחסום זה איננו פתוח לתנועה של כלי רכב פרטיים או של הולכי רגל מהגמער'.	מעבר מסחרי בשטח גב-אל-גב. רק משאיות בעלות לוחיות רישוי ישראליות מורשות לנסוע דרומה בכיוון ירושלים.
7 חיזמה פועל	צפון מזרח ירושלים	סגור בפני פלסטינים תושבי הגמער' מ - 15 בדצמבר 2005. (למעט עובדי אירגונים בינלאומיים בעלי אישורים כנדרש). פתוח לפלסטינים בעלי תעודות תושב ירושלים, אזרחים ישראלים ומתנחלים, ואנשים ממוצא יהודי הזכאים עלפי חוק השבות להתאזרח בישראל וזרים בעלי אשרות כניסה תקפות.	מכוניות ונוסעים עוברים דרך מחסומים צבאיים ישראלים; בידוק אקראי של תעודות זהות.
8 אל – זיים פועל	מזרח ירושלים על כביש עוקף - מזרח מערב – כביש מס 1	סגור בפני פלסטינים תושבי הגמער' מ - 15 בדצמבר 2005. (למעט עובדי אירגונים בינלאומיים בעלי אישורים כנדרש). פתוח לפלסטינים בעלי תעודות	מכוניות ונוסעים עוברים דרך מחסומים צבאיים ישראלים; בידוק אקראי של תעודות זהות.

שם המחסום וסטטוס	מיקום	מי יכול לעבור	תאור המעבר
		תושב ירושלים, אזרחים ישראלים ומתנחלים, ואנשים ממוצא יהודי הזכאים עלפי חוק השבות להתאזרח בישראל וזרים בעלי אשרות כניסה תקפות.	
9	דרום ירושלים על כביש עוקף -צפון דרום- כביש 60	סגור בפני פלסטינים תושבי הגמער' מיום 15 בדצמבר 2005. (למעט עובדי אירגונים בינלאומיים בעלי אישורים כנדרש). פתוח לפלסטינים בעלי תעודות תושב ירושלים, אזרחין ישראלים ומתנחלים, ואנשין ממוצא יהודי הזכאים עלפי חוק השבות להתאזרח בישראל וזרים בעלי אשרות כניסה תקפות.	מכוניות ונוסעים עוברים דרך מחסומים צבאיים ישראלים; בידוק אקראי של תעודות זהות.
10	דרום מערב ירושלים, בכניסה להתנחלות הר גילה, כביש חליפי לכביש המנהרות למתנחלי דרום הגדה	סגור בפני פלסטינים תושבי הגמער' מיום 15 בדצמבר 2005. (למעט עובדי אירגונים בינלאומיים בעלי אישורים כנדרש). פתוח לפלסטינים בעלי תעודות תושב ירושלים, אזרחין ישראלים ומתנחלים, ואנשין ממוצא יהודי הזכאים עלפי חוק השבות להתאזרח בישראל וזרים בעלי אשרות כניסה תקפות.	מכוניות ונוסעים עוברים דרך מחסומים צבאיים ישראלים; בידוק אקראי של תעודות זהות.
11	צפון מערב ירושלים - כביש 436	סגור בפני פלסטינים תושבי הגמער' מיום 15 בדצמבר 2005. (למעט עובדי אירגונים בינלאומיים בעלי אישורים כנדרש). פתוח לפלסטינים בעלי תעודות תושב ירושלים, אזרחין ישראלים ומתנחלים, ואנשין ממוצא יהודי הזכאים עלפי חוק השבות להתאזרח בישראל וזרים בעלי אשרות כניסה תקפות.	מכוניות ונוסעים עוברים דרך מחסומים צבאיים ישראלים; בידוק אקראי של תעודות זהות.
12	צפון ירושלים - כביש 404 / 45 בצומת עטרות	סגור בפני פלסטינים תושבי הגמער' מיום 15 בדצמבר 2005. (למעט עובדי אירגונים בינלאומיים בעלי אישורים כנדרש). פתוח לפלסטינים בעלי תעודות תושב ירושלים, אזרחים ישראלים ומתנחלים, ואנשים ממוצא יהודי הזכאים עלפי חוק השבות להתאזרח בישראל וזרים בעלי אשרות כניסה תקפות.	מכוניות ונוסעים עוברים דרך מחסומים צבאיים ישראלים; בידוק אקראי של תעודות זהות.
13	דרום מזרח ירושלים	מתוכנן לשלוט בכל התנועה הפלסטינית מבית לחם ומדרום הגמער' לתוך ירושלים. כלי רכב פרטיים ומסחריים וכן הולכי רגל יידרשו להציג אישורים המונפקים על ידי ישראל.	מתוכנן
14	מזרח ירושלים - מתוכנן על יד אבו דיס ואל עיזרייה	מתוכנן לאפשר גישה למקומות הקדושים באל עיזרייה עבור עולי רגל ותיירים.	מתוכנן
15	צפון מזרח ירושלים, מתוכנן בכניסה לכפר נבי סמואל	מתוכנן לשלוט באפשרות הגישה של פלסטינים תושבי בית-איקסא, בידו ונבי סמואל לירושלים.	מתוכנן
16	דרום מזרח ירושלים - מתוכנן לייד כפרי אל-שייח' וג'בל מוכבר	מתוכנן לשלוט בגישת פלסטינים תושבי אל-סוואחרה אל-שרקיייה, אל-סוואחרה אל-ערבייה ושייח' סאעד.	מתוכנן (מותנה בערר משפטי)

¹ צו המתייחס לאיזורים סגורים (יהודה ושומרון) (תיקון מס' 3) (מס' 1576) 2005; צו המתייחס לאיזורים סגורים (יהודה ושומרון) (מס' 34) 1967; הודעה בדבר הקמת נקודות מעבר - 2006, צו המתייחס לאיזורים סגורים (יהודה ושומרון) (תיקון מס' 34) 1967, הודעה בדבר הקמת נקודות מעבר - 2006, (תיקון 1.0m) 2006.

² עם השלמת מחסום מזמוריה ישרת מחסום זה את התנועה הפלסטינית מדרום לתוך ירושלים ויחליף כליל את מחסום גילה.
³ פלסטינים תושבי הגדה המערבית, המועסקים על ידי אירגונים בינלאומיים ואשר בידיהם אישורי כניסה תקפים שהונפקו על ידי הרשויות הישראליות המוסמכות, עדיין מורשים להשתמש בשני מחסומים נוספים - כביש המנהרות ומחסום חיזמה.
⁴ הרשות הישראלית למרחב התפר <http://www.seamzone.mod.gov.il>

⁵ מספר זה מתייחס לקטע שנבנה מסביב לעיר ירושלים, בנפת ירושלים, ולא למה שקרוי 'ירושלים רבתי'. הגדר המתוכננת סביב מעלה אדומים ואשר ההחלטה על הקמתה כפופה עדיין לעיון בין-משרדי והחלטה סופית מטעם ממשלת ישראל, נכללה אף היא. נכון לינואר 2006 הוקמו 29 ק"מ מתוך הגדר המתוכננת מסביב לירושלים; 34 ק"מ נמצאים בשלבי בנייה שונים ו- 12 ק"מ נוספים בשלבי תכנון.
⁶ הגדר משתרעת קרוב מאד לקו הירוק באיזור שמדרום לכפר קטאנה ובאיזור מדרום לכפר בית סוריק שבצפון מערב ירושלים.

