

حزيران 2021

النقاط الرئيسية

- زيادة سبعة أضعاف في هدم ومصادرة مباني مملوكة لفلسطينيين، مقارنة بشهر أيار.
- زيادة بنسبة 113 بالمائة في استهداف المباني الممولة من المانحين في الأشهر الستة الأولى من عام 2021 مقارنة بنفس الفترة في عام 2020.
- ارتفاع كبير في المباني التي هدمت والتي يملكها فلسطينيون في القدس الشرقية.
- 57 بالمائة من جميع المباني المستهدفة في المنطقة (ج)، تم مصادرتها بدون إشعار مسبق، أو بمهلة قصيرة جداً ويمنع المتضررين من الاعتراض مسبقاً.



نظرة عامة

في حزيران، هدمت السلطات الإسرائيلية أو صادرت وأجبرت أشخاصاً على هدم 91 مبنى يملكه فلسطينيون في جميع أنحاء الضفة الغربية، بما في ذلك القدس الشرقية. وأدى هذا إلى تهجير 108 أشخاص بينهم 62 طفلاً وبذلك أثرت على سبل العيش، أو الوصول إلى الخدمات، لما يقرب من 2700 شخص آخر. جميع المباني تقع في المنطقة (ج) أو القدس الشرقية، وتم استهدافها لعدم وجود تصاريح بناء التي يكاد يكون من المستحيل على الفلسطينيين الحصول عليها.

عدد المباني المهتمة أو المصادرة في شهر حزيران هو الأعلى هذا العام، تم تجاوزه فقط في شباط حيث بلغ (153)، بزيادة سبعة أضعاف، أو 600 بالمائة، مقارنة بشهر أيار حيث بلغ (13).

لقد تم توفير عشرين مبنى من المباني التي تم هدمها أو مصادرتها كمساعدة إنسانية. بالإضافة إلى ذلك، تلقت مدرسة ممولة من الاتحاد الأوروبي في أم قوسا (الخليل)، بقيمة تزيد عن 14,000 يورو أمراً بوقف البناء، بينما تلقت ثلاثة مباني سكنية أخرى ممولة من جهات مانحة إخطاراً بتقديم اعتراض على أوامر هدم صدرت سابقاً.

تم هدم أو مصادرة 32 مبنى في حزيران، أو 35 بالمائة منها تم مصادرتها بدون إشعار مسبق. في 7 حزيران، في تجمع المعرجات البدوية (رام الله) صادرت السلطات الإسرائيلية 13 مبنى، من بينها خمسة ممولة من جهات مانحة، لعدم وجود تصاريح بناء صادرة من السلطات الإسرائيلية، مما أدى إلى تهجير 24 شخصاً، بما في ذلك 16 طفل. كما تم مصادرة خمسة مبانٍ أخرى، بما في ذلك مبنى ممول من جهات مانحة، في دار فزعة (رام الله)، مما أدى إلى تهجير 16 شخصاً، من بينهم تسعة أطفال.

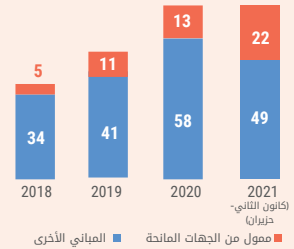
حتى الآن في عام 2021، أو 57 بالمائة من جميع المباني المستهدفة في المنطقة (ج) تم مصادرتها بدون إشعار مسبق، أو بمهلة قصيرة جداً ومنع الأشخاص المتضررين من الاعتراض مسبقاً.

في حادثتين منفصلتين في منطقة مسافر يطا (جنوب تلال الخليل)، هدمت السلطات الإسرائيلية ثلاث طرق رئيسية تربط القرى المجاورة،

بالإضافة إلى شبكة مياه تزود تجمعات متعددة بالمياه. ولقد أثرت الحادثة على حوالي 2300 شخص، من بينهم 1140 طفلاً، وتركت التجمعات دون مياه لثلاثة وسبعة أيام على التوالي.

وأيضاً في المنطقة (ج) في لحوول (الخليل) وجنسافوت (قلقيلية)، هدمت السلطات الإسرائيلية منزلاً ومنشأة لكسب العيش بأمر عسكري رقم 1797، والذي يقدم فقط إشعاراً قبل 96 ساعة وأسس محدودة جداً لاستئناف قانوني ضد الهدم. وتسببت الحوادث في تهجير 14 شخصاً بينهم سبعة أطفال.

مباني مهتمة / مصادرة



أرقام حزيران

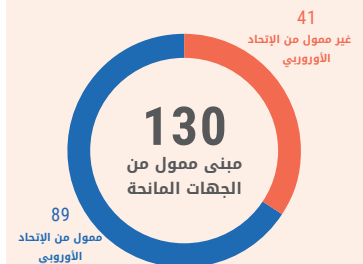
المباني المستهدفة

المنطقة	عدد المباني المستهدفة
القدس الشرقية	20
المنطقة (ج)	71
المنطقة (ب)	0
المنطقة (أ)	0

الأشخاص المتأثرين

التأثير	عدد الأشخاص
مشردين	108
متضررين	2,684

المساعدات للمباني المهتمة / المصادرة في 2020



في القدس الشرقية، هدمت السلطات الإسرائيلية أو أجبرت الناس على هدم 20 مبنى. وقد شهد شهر حزيران زيادة في عدد المباني المهدامة في القدس الشرقية بنسبة 44 بالمائة، مقارنة بالأشهر الخمسة السابقة، إلى ما مجموعه 65 مبنى منذ بداية عام 2021. لقد تم هدم 11 مبنى، أو 55 بالمائة من المباني من قبل مالكيها بعد صدور أوامر الهدم. في جبل المكبر، أجبر مالكي سبعة مباني على هدمها بأيديهم بعد صدور هذه الأوامر، مما أدى إلى تهجير خمسة أشخاص بينهم ثلاثة أطفال، والتأثير على سبل عيش 27 شخصاً آخرين، بينهم 17 طفلاً.

حتى الآن في عام 2021، كانت نسبة المباني التي هدمها أصحابها في القدس الشرقية بعد صدور أوامر الهدم 45 بالمائة، مقارنة بمتوسط 27 بالمائة في السنوات الخمس السابقة. وهذا يرجع إلى تشريع إسرائيلي جديد يحد من سلطة المحاكم الإسرائيلية في التدخل ويمكن بلدية القدس من الضغط على العائلات لهدم ممتلكاتهم بأنفسهم.

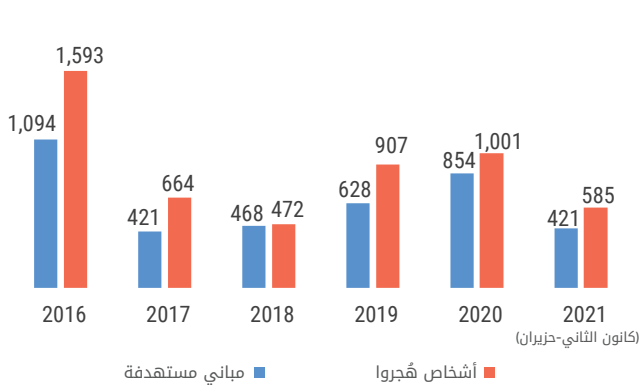
في أواخر شباط 2021، أعادت بلدية القدس تفعيل أوامر الهدم ضد 68 مبنى فلسطينياً بشكل أساسي في منطقة البستان، في حي سلوان في القدس الشرقية، مما سيؤدي إلى تهجير يصل إلى 1500 فلسطيني. قضت محكمة الشؤون المحلية بإجراء هدم 52 مبنى من هذه المباني ستة أشهر حتى 15 آب. من أصل 16 مبنى خاضع للهدم الوشيك، في 29 حزيران، تم هدم منشأة لكسب العيش. وخلال الحادث، أغلقت القوات الإسرائيلية جميع مداخل المنطقة. وفي الاشتباكات التي أعقبت ذلك، أصيب أكثر من 13 فلسطينياً وألقي القبض على ما لا يقل عن أربعة، بمن فيهم صاحب المنشأة المهدامة.

عمليات الهدم / المصادرة/ والإغلاق في الضفة الغربية

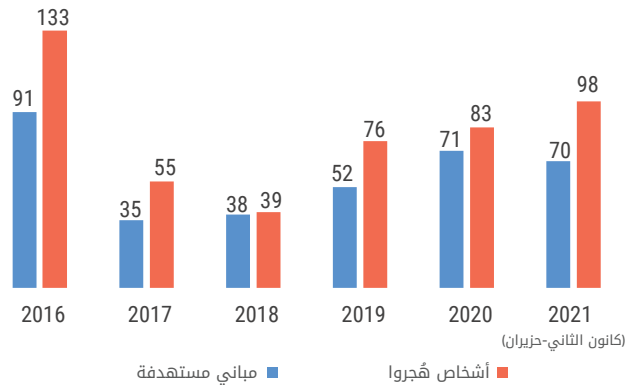
أشخاص متضررون**		اشخاص مهجرون*		مباني مهّمة	
أطفال	الكل	أطفال	الكل		
51	99	6	12	20	القدس الشرقية
1,295	2,585	56	96	71	المنطقة (ج)
1,346	2,684	62	108	91	الإجمالي

* يشمل جميع الأشخاص الذين لديهم مبنى هدم ويستخدم كمكان إقامتهم المعتادة.
** يشمل جميع الأشخاص الذين لديهم أي من ممتلكاتهم قد هدمت. والمهجرون والمتضررون هم فئات (الحرية متبادلة) التي يستبعد بعضها بعضاً، أي أن الأشخاص الذين يتمون للفئة الأولى غير مشمولون في الفئة الثانية.

الأعداد الإجمالية للمباني المستهدفة والأشخاص المهجرون



المعدلات الشهرية للمباني المستهدفة والأشخاص المهجرون



عمليات هدم / مصادر مبانى ممولة من جهات مانحة

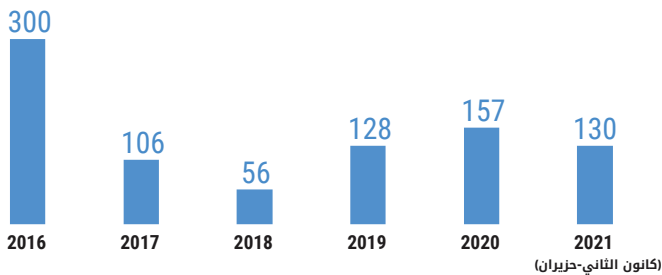
التاريخ	التجمع	المحافظة	نوع المبنى	عدد المباني	نوع الحادثة	الكلفة التقديرية باليورو
30 حزيران	خربة زنوتا	الخليل	مباني سكنية	2	مصادرة	3,618
28 حزيران	البقعة	الخليل	كوخ تخزين معدني	1	مصادرة	2,233
23 حزيران	مسافر يطا	الخليل	قناة لتصريف مياه الأمطار	1	هدم	غير محدد
حزيران 21	المنطار	القدس	مبنى سكني	1	مصادرة	1,751
حزيران 13	دار فزعه	رام الله	خلية طاقة شمسية	1	مصادرة	4,013
حزيران 10	بدو الرّعيم	القدس	مبنى زراعي	1	هدم	غير محدد
حزيران 9	مسافر يطا	الخليل	طرقات	2	هدم	غير محدد
حزيران 8	بردله	طوباس	برك مياه وطريق زراعية	3	هدم (بأمر عسكري رقم 1797)	غير محدد
حزيران 7	مركز المعرجات	رام الله	مبنى سكني-خلايا طاقة شمسية -وخزان مياه معدني متنقل	5	مصادرة	10,995
حزيران 2	وادي فوقين	بيت لحم	صهريج مياه زراعي وجدران حجرية	2	هدم	4,715
حزيران 1	السموع	الخليل	مبنى سكني	1	مصادرة	751
الإجمالي						28,075

عمليات الهدم أو أوامر بوقف البناء المؤثرة على المباني الممولة من الجهات المانحة

التاريخ	التجمع	المحافظة	نوع المبنى	عدد المباني	نوع الحادثة	الكلفة التقديرية باليورو
29 حزيران	أم قوسا	الخليل	مدرسة	1	أوامر بوقف البناء	14,118
17 حزيران	السيفر	الخليل	مباني سكنية	3	إشعار بتقديم اعتراض على أوامر هدم سابقة	13,969
الإجمالي						28,087

المباني المستهدفة التي تمّولها الجهات المانحة

الأعداد الإجمالية



المعدلات الشهرية

