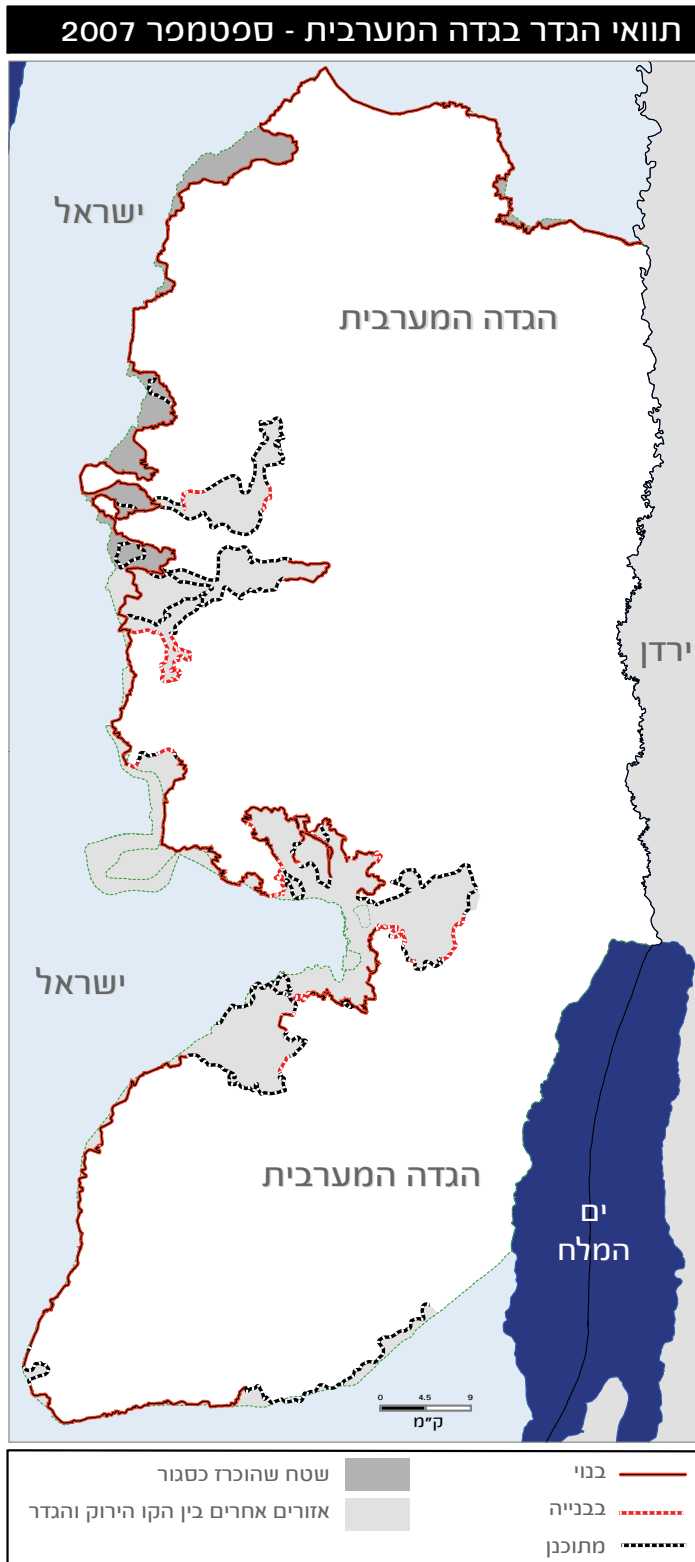




## משטר אישורי המעבר בשערי הגדר לאחר ארבע שנים: השפעה על המצב ההומניטרי בצפון הגדה המערבית



תוואי הגדר, הנוגס בחלקים נרחבים של הגדה המערבית, כבר יצר מציאות גיאוגרפית ובירוקרטית חדשה עבור מאות אלפי פלסטינים המתגוררים בצפון הגדה המערבית. בחודש אוקטובר 2003, הוכרז השטח המשתרע בין הגדר ובין הקו הירוק בנפות ג'נין, טולכרם, קלקיליה וסלפית כשטח צבאי סגור.

פלסטינים מגיל 16 ומעלה, המתגוררים בשטח הסגור, זקוקים כעת לאישורי שהייה "לטווח ארוך" או של "תושב קבע" על מנת להמשיך להתגורר בכתייהם.

הגדר גם מונעת גישה אל משאבי האדמה והמים מכלסטינים רבים נוספים, ובעיקר מחקלאים המתגוררים ממזרח לגדר, הזקוקים כעת לאישורי "מבקר" על מנת לעבור אל אדמותיהם דרך שערים שנועדו למטרה זו<sup>1</sup>.

במסגרת המעקב הסדיר על ההשלכות ההומניטריות של הגדר, ערכו OCHA ו-UNRWA סקר פיילוט המקיף כ-57 קהילות ששגרת חייהן הושפעה מן הגדר בנפות ג'נין, טולכרם, קלקיליה וצפון סלפית, במהלך שנת 2006<sup>2</sup>. בין החודשים פברואר ומאי 2007, נערך מחקר מעמיק יותר בקרב תושבי אותן נפות בצפון הגדה המערבית. רואיינו נציגיהן של כ-67 קהילות, לרבות נציגי עיריות/מועצות כפרים וחקלאים מקומיים, במטרה לאסוף נתונים ולזהות מגמות.

דוח מקיף, המתאר את שיטת המחקר ומכיל ממצאים מפורטים, מקרי מבחן וטבלאות יפורסם בעתיד הקרוב במסגרת עדכוני OCHA-UNRWA הסדירים בנושא השפעת הגדר בגדה המערבית על המצב ההומניטרי. דוח מיוחד זה מציג את הממצאים הראשוניים בנוגע לקהילות ולאוכלוסיות המושפעות מהגדר; להקצאת אישורים; להגבלות החלות במעברי הגדר; לקהילות המתגוררות בשטחים סגורים; לעקירה מהבית; וליחס בלתי הולם במעברי הגדר.

השפעה על הקהילות ועל האוכלוסייה

**ממצאים עיקריים: UNRWA-OCHA (2007) סקר**

לא קיבלו אישורי "תושב קבע", והדבר מגביל את חופש תנועתם מחוץ לשטח הסגור.

ל-7 קהילות השוכנות בשטח הסגור אין כל גישה אל שירותי רפואה ראשונית ולקהילה אחת בלבד יש גישה אל שירותים רפואיים במשך 24 שעות ביממה.

9 קהילות השוכנות בשטח הסגור דיווחו כי נשים הרות יוצאות את השטח הסגור שבועות לפני תאריך הלידה כדי להבטיח שהן תקבלנה טיפול הולם.

קהילות השוכנות בשטח הסגור דיווחו כי קרובי משפחה וחברים נתקלו בקשיים בקבלת אישור "מבקר" לשם השתתפות בחתונות (14), לוויות (15) וחגים דתיים (13).

כל 15 הקהילות השוכנות בשטח הסגור דיווחו גם על טקסי נישואין שנמנעו ועל זוגות נשואים שהופרדו כתוצאה מהגדר וממשטר האישורים המסדיר את המעבר דרכה.

נציגי 29 מתוך 67 הקהילות דיווחו כי משקי בית שלמים עצבו את האזור בגלל הגדר. מדובר בכ-1,200 משקי בית – מעט יותר מ-3% מאוכלוסיית הסקר.

נציגי 36 קהילות דיווחו כי חלק מראשי המשפחות עצבו את האזור במטרה למצוא פרנסה במקומות אחרים. מדובר בכ-1,100 בני אדם נוספים.

נציגי 42 קהילות התלוננו על הטרדה ואלימות מילולית מתמשכת, 17 דיווחו על תקריות של אלימות גופנית ו-13 התלוננו על תפיסה, החרמה או השמדה של תוצרת חקלאית.

- מבין 67 הקהילות שהשתתפו בסקר שנערך בצפון הגדה המערבית, 52 שוכנות ממזרח לגדר ו-15 מתגוררות בשטח הסגור המשתרע בין הגדר לבין הקו הירוק.
- בנפות ג'נין, טולכרם, קלקיליה וצפון סלפית שבצפון הגדה המערבית, תיעד ארגון האו"ם 67 שערים בגדר (מעברים).
- מתוכם, 19 פתוחים כעת מדי יום למעבר פלסטינים, ככפוף לאישורים הדרושים.
- 19 שערים נוספים פתוחים למעבר פלסטינים על בסיס עונתי/שבועי.
- 29 שערים אינם פתוחים כלל למעבר פלסטינים אל אדמות המצויות בשטח הסגור.
- בסך הכול, מונה האוכלוסייה המושפעת מהקמת הגדר באיזורים אלה 218,556 נפש, ביניהם 77,403 פליטים. מתוכם, מתגוררים 208,627 (ביניהם 75,534 פליטים) ממזרח לגדר ו-9,929 (ביניהם 1,969 פליטים) שוכנים בשטח הסגור.
- רק כ-18% מהתושבים שנהגו לעבוד את האדמה בשטח הסגור במהלך התקופה שלפני השלמת הגדר מקבלים כיום אישור "מבקר".
- כ-3,000 בני אדם חדלו להגיש בקשות לקבלת אישור מעבר, לאחר שנדחו שוב ושוב.
- בכ-1,800 משקי בית אין בן משפחה כשיר מבחינה גופנית (לעבודה חקלאית) בעל אישור מעבר.
- 26 גברים, 81 נשים ו-4 ילדים המתגוררים בשטח הסגור



לדברי נציגי הכפרים, מתוך 30,000 התושבים שנהגו לעבוד את אדמת השטח הסגור במהלך התקופה שקדמה להשלמת הגדר, מוענקים כיום אישורי "מבקר" ל-18% בלבד. כ-3,000 בני אדם חדלו להגיש בקשות לקבלת אישור, לאחר שנדחו שוב ושוב. האישורים אינם מוענקים תמיד לכן המשפחה המתאים ביותר וממצאי הסקר עולה כי בכ-1,800 משקי בית אין בן משפחה כשיר מבחינה גופנית (לעבודה חקלאית) בעל אישור מעבר.

### המעברים בגדר

התושבים שלהם הוענקו אישורי מעבר רשאים לגשת אל השטחים הסגורים דרך מעברים המיועדים למטרה זו בלבד. בתוואי הגדר בן 200 הקילומטרים שנסקר, היה מספרם הכולל של המעברים 67. מעבר מסוים יכול למלא מספר תפקידים: OCHA ו-UNRWA מיינו את המעברים לשבע קטגוריות, בהתאם לפונקציה העיקרית שהם ממלאים:

- מחסום: נקודת מעבר ובקורת עבור קהילה השוכנת בשטח סגור: מחסום זה מיועד בעיקר להעניק לקהילות השוכנות בשטח הסגור גישה ליתר שטחי הגדה המערבית לשם קבלת שירותים חיוניים, חינוך וכדומה. השער פתוח בדרך כלל במהלך היום וסגור במהלך הלילה. (מחסום).
- שער חקלאי: באופן רשמי, פתוח מדי יום, בד"כ לפרקי זמן קצרים במהלך הבוקר, הצהריים ושעות אחר הצהריים המאוחרות. שער זה מיועד להעניק לחקלאים הנושאים אישורים תקפים (לשער מסויים בלבד) גישה אל אדמתם הממוקמת בשטח הסגור. החקלאים אינם רשאים לעבור בשער שמספרו אינו נקוב ברשיון המעבר או לכלות את הלילה בשטח החקלאי שלהם. (11 שערים).
- שער עונתי/שבועי: פתוח על בסיס עונתי, בד"כ בתקופת קטיף הזיתים, במטרה להעניק לחקלאים גישה אל מטעי הזיתים הממוקמים בשטח הסגור; נפתח פעם או פעמיים בשבוע, כדי לאפשר קילטור, ניכוש עשבים, גיזום וכדומה. שער עונתי: פתוח במשך 10 ימים עד 8 שבועות בלבד במהלך עונת הזיתים, בין החודשים אוקטובר ודצמבר. (12 שערים).
- שער צבאי: סגור תמיד לתנועת פלסטינים. (22 שערים).
- מחסום: נקודת מעבר ובקורת בגדר (ממוקמת בשטח הגדה המערבית): אינה מאפשרת כניסת פלסטינים אל השטח הסגור. (מחסומים).
- מחסום: נקודת מעבר ובקורת על הקו הירוק; אינה מאפשרת כניסת פלסטינים אל השטח הסגור. (5 מחסומים).

מבין 67 השערים שתועדו, נפתחים 19 בלבד על בסיס יומי, 19 נוספים נפתחים על בסיס עונתי/שבועי ו-29 אינם נפתחים לעולם למעבר פלסטינים אל השטח הסגור.

בחודש יוני 2002, החלה ממשלת ישראל בכניית הגדר בגדה המערבית. הממשלה הכריזה כי הגדר נועדה להפחית את מספר הפיגועים בשטח ישראל, אולם גורמים ישראליים רשמיים ציינו גם שלגדר עשויות להיות השלכות פוליטיות. בחודש יולי 2004, פסק בית דין הבינלאומי לצדק בחוות דעת מייעצת כי הגדר, במקומות שבהם היא עוברת בשטחי הגדה המערבית, לרבות ירושלים המזרחית – מדובר בכ-90 אחוזים מתוואי הגדר – אינה חוקית. בית הדין קרא לישראל, בין השאר, לחדול מבניית הגדר בירושלים המזרחית, "לרבות בתוכה ומסביב לה"; לפרק את הקטעים שבנייתם כבר הושלמה; ולבטל או להכריז על אי ישימותן של "כל פעולות החקיקה או ההנחיות הנוגעות לגדר". ממשלת ישראל התעלמה מחוות הדעת המייעצת של בית הדין והמשיכה בכנייה. כיום, תוואי הגדר המתוכנן הנו באורך 724.5 קילומטרים, מתוכם הושלמו כ-56.5%.

### השפעה על הקהילות ועל האוכלוסייה

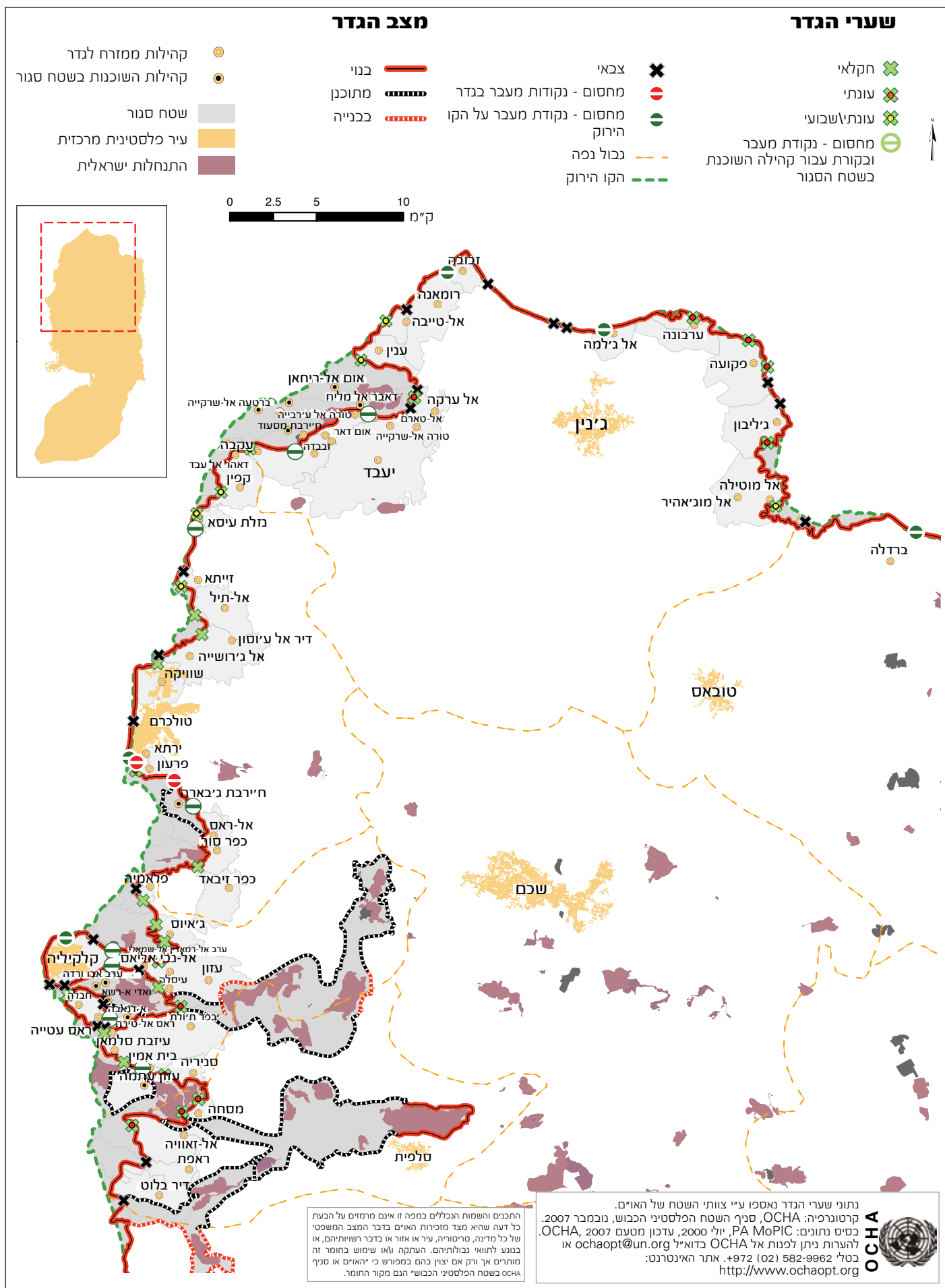
לכל 67 הקהילות שנטלו חלק בסקר יש אדמות שנחצו ע"י הגדר ולאז בודדו בשטח הסגור שבין הגדר והקו הירוק בצפון הגדה המערבית. קהילות אלו מונות עיר אחת (קלקיליה), יישובים, כפרים, ח"רבות (כפרים קטנים) וקהילות בדואים.

מבין 67 הקהילות, 52 שוכנות ממזרח לגדר ו-15 מתגוררות בשטח הסגור המשתרע בין הגדר והקו הירוק. רוב הקהילות עוסקות בחקלאות ותלויות במידה רבה במכירת היבול החקלאי לפרנסתן. האזור המושפע מכיל חלק מהאדמות החקלאיות הפוריות ביותר ומקורות המים העשירים ביותר בגדה המערבית.

לפי דיווחי נציגי הקהילות, מונה האוכלוסייה כולה 218,556 נפש, ביניהם 77,403 פליטים רשומים. מתוכם מתגוררים 208,627 (ביניהם 75,534 פליטים) ממזרח לגדר ו-9,929 (ביניהם 1,969 פליטים) שוכנים בשטח הסגור.

### אישורי "מבקר" (עבור אלו המתגוררים ממזרח לגדר)

פלסטינים שאינם תושבי קבע באזור הסגור, ובייחוד חקלאים המבקשים להיכנס אל השטח הסגור לעיבוד אדמתם או לצורך עבודה בשכר, נדרשים להגיש בקשה לקבלת אישור "מבקר" על מנת שיוכלו לעבור אל שטחים חקלאיים ואל מקורות מים דרך שערי הגדר המיועדים לכך. אישורים אלו מונפקים למשך תקופות זמן קבועות של שישה חודשים עד שנתיים, תקפים לשערים מסויימים בלבד ( כל השערים ממוספרים) ותנאי הזכאות לאישור הוחמרו והלכו עם הזמן.



מפה 2: שערי הגדר בצפון הגדה המערבית. השערים המופיעים במפה זו משקפים את המצב נכון למועד כתיבת הדוח.

טבלה 1: רשימה מקיפה של שערי הגדר בצפון הגדה המערבית, ממוקמים בזה אחר זה לאורך הגדר, החל מעמק הירדן.

שם השער	תפקיד עיקרי
אפרים	מחסום - נקודת מעבר בגדר
פרעון	שער עונתי
כפריאת	מחסום - נקודת מעבר בגדר
גיבארה	מחסום - נקודת מעבר לקהילת בשטח הסגור
סלעית	שער חקלאי
פלאמיה צפון	שער צבאי
פלאמיה דרום	שער חקלאי
גיאוס צפון	שער חקלאי
גיאוס דרום	שער חקלאי
אל-כבי אליאס	שער עונתי
צופין	מחסום - נקודת מעבר לקהילת בשטח הסגור
קלקיליה צפון מזרח	שער צבאי
קלקיליה צפון	מחסום - נקודת מעבר על הקו הירוק
קלקיליה דרום מערב	שער צבאי
קלקיליה דרום	שער צבאי
גילבוליה	מחסום - נקודת מעבר לקהילת בשטח הסגור
ערב אבו ורדה	שער צבאי
עיסלה	שער חקלאי
יכפר תולת	שער עונתי
עזבת גילעוד	שער צבאי
ראס עטייה	מחסום - נקודת מעבר לקהילת בשטח הסגור
ואדי ראשה	שער צבאי
חיבלה	שער חקלאי
ראס עטייה מערב	שער צבאי
עזבת סלמן צפון	שער חקלאי
עזבת סלמן דרום	שער חקלאי
עזון עתמה	מחסום - נקודת מעבר לקהילת בשטח הסגור
בית אמין	שער עונתי
מאשה צפון	שער עונתי
מאשה מערב	שער עונתי
א-זאווייה	שער עונתי
ראפת	שער צבאי
דיר בלוט מערב	שער צבאי

שם השער	תפקיד עיקרי
ביסאן	מחסום - נקודת מעבר על הקו הירוק
אבזיק	שער צבאי
אל מוטילה	שער עונתי ושבועי
גילבון דרום	שער עונתי
גילבון צפון	שער צבאי
פקועה דרום	שער צבאי
פקועה מזרח	שער עונתי
פקועה צפון	שער עונתי
דלת ערבונה	שער עונתי
אל גילמה	מחסום - נקודת מעבר על הקו הירוק
מוקבילה	שער צבאי
אל יאמון	שער צבאי
טיניק	שער צבאי
סאלם	נקודת מעבר על הקו הירוק
אל-טייבה צפון	שער צבאי
אל-טייבה מערב	שער עונתי ושבועי
ענין	שער עונתי ושבועי
ח'ירבת סורוג	שער צבאי
אל עראקה צפון	שער עונתי
אל עראקה דרום	שער צבאי
טורה	מחסום - נקודת מעבר לקהילת בשטח הסגור
רייחאן ברטעה	מחסום - נקודת מעבר לקהילת בשטח הסגור
דאהר אל עבד	שער עונתי ושבועי
קפין	שער עונתי ושבועי
מלת עיסא צפון	שער עונתי ושבועי
מלת עיסא דרום	מחסום - נקודת מעבר לקהילת בשטח הסגור
זייחא צפון	שער צבאי
זייחא דרום	שער עונתי ושבועי
אל-תיל	שער חקלאי
דיר אל עיוסון	שער חקלאי
אל בירושייה	שער צבאי
שוויקה	שער חקלאי
מפעלי טולכרם	שער צבאי
אל-טייבה	מחסום - נקודת מעבר על הקו הירוק

כמות	תיאור	סוג
8	מיועדת בעיקר להעניק לקהילות השוכנות בשטח הסגור גישה ליתר שטחי הגדה המערבית לשם קבלת שירותים חיוניים, חינוך וכדומה. המחסום פתוח בדרך כלל במהלך היום וסגור במהלך הלילה.	מחסום - נקודת מעבר עבור קהילה השוכנת בשטח סגור
11	באופן רשמי, פתוח מדי יום, בד"כ למשך שעה אחת במהלך שעות הבוקר המוקדמות, הצהריים ואחר הצהריים המאוחרות. שער זה מיועד להעניק לחקלאים הנושאים אישורים תקפים גישה אל אדמתם הממוקמת באזורים הסגורים. החקלאים אינם רשאים לבלות את הלילה בשטח החקלאי שלהם.	שער חקלאי
7	פתוח על בסיס עונתי, בד"כ בתקופת קטיף הזיתים, במטרה להעניק לחקלאים גישה אל מטעי הזיתים הממוקמים באזורים הסגורים; ונפתח פעם או פעמיים בשבוע, כדי לאפשר חרישה, ניכוש עשבים, גיזום וכדומה.	שער עונתי ושבועי
12	פתוח לפרק זמן קצר במהלך עונת הזיתים, בין החודשים אוקטובר ודצמבר.	שער עונתי
22	סגור תמיד לתנועת פלסטינים.	שער צבאי
2	ממוקם בשטח הגדה המערבית, אינו מאפשר כניסת פלסטינים אל השטח הסגור.	מחסום - נקודת מעבר בגדר
5	ממוקם על הקו הירוק, אינו מאפשר כניסת פלסטינים אל השטח הסגור.	מחסום - נקודת מעבר על הקו הירוק
<b>67</b>	<b>סה"כ</b>	

המגורים בשטח הסגור גורמים גם לפגיעה ביחסים החברתיים. הקהילות דיווחו כי קרובי משפחה וחברים נתקלו בקשיים בקבלת אישור "מבקר" לשם השתתפות בחתונות (14), לוויות (15) וחגים דתיים (13) שנערכו בשטחים הסגורים לאחר החלת משטר השערים והאישורים. כל 15 הקהילות דיווחו גם על טקסי נישואין שנמנעו ועל זוגות נשואים שהופרדו כתוצאה מהגדר וממשטר האישורים המסדיר את המעבר דרכה.

### עקירה מהבית

במסגרת הסקר, נעשה גם מאמץ להתייחס לנושא העקירה הנובעת מהשפעתה השלילית של הגדר על תחומי התנועה והפרנסה. כ-29 קהילות דיווחו כי משקי בית שלמים עזבו את האזור בגלל הגדר. מדובר בכ-1,200 משקי בית, או כ-3% מאוכלוסיית הסקר. כ-36 קהילות דווחו גם כי חלק מראשי המשפחות עזבו את האזור במטרה למצוא פרנסה במקומות אחרים. מדובר בכ-1,100 בני אדם נוספים שאולצו לעקור מבתיהם לחיות הרחק ממשפחותיהם.

### יחס בלתי הולם בשערים

במסגרת הסקר נעשה גם מאמץ להתייחס לתלונות לגבי הטרדה, יחס בלתי הולם ואלימות בשערי הגדר, אם כי קשה לקבוע את מספרן של תקריות אלו, מסיבות ברורות. בסך הכול, התלוננו 42 מהקהילות שהשתתפו בסקר על הטרדה ואלימות מילולית מתמשכת, 17 דיווחו על תקריות של אלימות גופנית ו-13 התלוננו על תפיסה, החרמה או השמדה של תוצרת חקלאית, מאז החלת משטר השערים ואישורי המעבר.

### הגבלות על פתיחת השערים

למרות קיומם של 38 שערים המאפשרים לפלסטינים גישה מוגבלת, הקהילות מדווחות על הגבלות זמן ותנועה נוספות. השערים עלולים להיסגר ללא הודעה מוקדמת בימי שבת, במועדי ישראל ומסיבות ביטחוניות. קיימות גם הגבלות לגבי מעבר כלי רכב וחומרים דרך השערים, החלות על טרקטורים ועל מכוניות, חומרים וציוד חקלאי, חומרי בניין, בהמות משא כגון חמורים וסוסים, ועל חיות משק.

עשר קהילות אינן מורשות להעביר כלי רכב חקלאיים דרך השערים ו-31 קהילות מנועות מהכנסת רכבים פרטיים אל השטח הסגור. נקודות המעבר ממוקמות במרווחים לא סדירים ולכן נאלצים החקלאים והפועלים לגמוע מרחקים גדולים יותר לאורך צדה המזרחי של הגדר על מנת להגיע אל השערים הייעודיים. בנוסף, לאחר שחצו את השער, תנועת החקלאים מוגבלת ומעוכבת גם עקב העובדה שהגדר עצמה קוטעת את הדרכים החקלאיות המסורתיות, בייחוד במקרים בהם השטח החקלאי ממוקם במרחק רב מהשער, על קרקע סלעית וקשה למעבר. 57 מהקהילות שהשתתפו בסקר דיווחו כי הן נותקו מדרכים מסורתיות אלו. השפעתן השלילית של הגבלות פתיחת השערים ושל מדיניות האישורים על העבודה החקלאית ועל אורח החיים הכפרי יידונו בדוח המלא.

### קהילות השוכנות בשטח הסגור

כ-14 מתוך 15 הקהילות השוכנות בשטח הסגור, מוסדר מעמד התושבים באמצעות אישורי "תושב קבע" הדרושים לכל פלסטיני מגיל 16 ומעלה. לדברי נציגי הקהילות, 26 גברים, 81 נשים וארבעה ילדים לא קיבלו אישורים אלו והדבר מגביל את חופש תנועתם מחוץ לאזור מגוריהם, אל יתר אזורי הגדה המערבית, עקב החשש שלא יותר להם לשוב לבתיהם.

באופן כללי, מוקדי השירותים המוענקים לתושבי הקהילות השוכנות בשטח הסגור ממוקמים בצדה המזרחי של הגדר ועקב כך נאלצים החולים, הילדים והפועלים לעבור דרך שערים בגדר, שהם למעשה מחסומים, על מנת להגיע אל שירותי הבריאות, בתי הספר ומקומות העבודה. לשבע קהילות אין כל גישה אל שירותי רפואה ראשונית ולקהילה אחת בלבד יש גישה אל שירותים רפואיים במשך 24 שעות ביממה. שבע קהילות דיווחו על מקרי חירום רפואיים שהתרחשו כתוצאה מההגבלות על פתיחת השערים. בתשע קהילות דווח כי נשים הרות יוצאות את השטח הסגור שבועות לפני תאריך הלידה כדי להבטיח שהן תקבלנה טיפול הולם<sup>3</sup>.





## הערות

1. ראה דוח OCHA, ינואר 2006: השפעת הגדר בגדה המערבית על המצב ההומניטרי, עדכון מס' 6: לחצות את הגדר: גישת פלסטינים לשטחים חקלאיים, בכתובת <http://www.ochaopt.org/documents/OCHABarRprt-Updt6-He.pdf>
2. ראה דוח OCHA, נובמבר 2006: הגדר מונעת את גישה של פלסטינים אל אדמותיהם, בכתובת [http://www.ochaopt.org/documents/OCHA\\_Special\\_focus\\_8\\_Nov\\_2006\\_Eng.pdf](http://www.ochaopt.org/documents/OCHA_Special_focus_8_Nov_2006_Eng.pdf)
3. ראה דוח OCHA, יולי 2007: לאחר שלוש שנים: השפעת הגדר על המצב ההומניטרי מאז פרסום חוות הדעת המייעצת של בית הדין הבינלאומי, בכתובת [http://www.ochaopt.org/documents/ICJ3\\_Special\\_Focus\\_July2007\\_HEBREW.pdf](http://www.ochaopt.org/documents/ICJ3_Special_Focus_July2007_HEBREW.pdf)
4. תצפית זו מבוססת על התוואי הרשמי שאושר בחודש אפריל 2006 ופורסם באתר משרד הביטחון הישראלי, בכתובת <http://www.securityfence.mod.gov.il/Pages/Heb/default.htm>