



OCHA - סיקור מיוחד

נובמבר 2006

West Bank Barrier: planned and constructed

הגדר מונעת מחקלאים פלסטינים גישה לאדמתם

סקר שנעשה בקרב 57 קהילות כפריות השוכנות בסמוך לגדר בגדה המערבית מגלה כי ל-6 מתוך 10 לא התאפשרה גישה לאדמה, בשל הגדר.

תוכן העניינים:
ממצאים עיקריים: עמ' 1-3
מפה: עמ' 4

אגודות צדקה איסלאמיות על הכוונת של צה"ל

צה"ל סגר ארבע אגודות איסלאמיות בחודשים האחרונים ופשט על רבות אחרות בשורה של מבצעים צבאיים בשטחי הגדה המערבית, פעולות אשר הותירו יותר מ-4,450 יתומים, 157 אלמנות ו-3000 משפחות מחוסרות כל, מבלי שתעמוד לרשותם רשת בטחון הומניטארית מקומית.

תוכן העניינים:
ממצאים עיקריים: עמ' 6-8
טבלאות: עמ' 9-12

אובדן גישה של פלסטינים לאדמתם בשל הקמת הגדר

דו"ח של OCHA ו-UNRWA¹ שפורסם אשתקד ובדק את הקצאת האישורים המיוחדים לפלסטינים לצורך חציית הגדר בין דצמבר 2004 ויולי 2005, הצביע על החמרה במדיניות הרשויות הישראליות ביחס לבקשותיהם של פלסטינים לחצות את הגדר. בעת כתיבתו, ניבא הדו"ח כי בתוך 12 חודשים, בערך 62% מבני המשפחות שבעלותם קרקע בצידה השני של

הגדר, יתקשו להגיע לאדמתם משום שבקשותיהם לקבלת אישור לא תעננה. ניבוי זה התאמת, 12 חודשים מאוחר יותר ובסקר חדש, נמצא כי ל-60% מקרב משפחות החקלאים² שבבעלותם חלקות אדמה ממערב לגדר, אין גישה אל הקרקע שמעבר לגדר.

הגדר בגדה המערבית

ממשלת ישראל החלה בבניית הגדר ביוני 2002 תוך כדי הצהרה כי מטרת הגדר להוות אמצעי מניעה נגד התקפות של חמושים פלסטינים על האוכלוסייה הישראלית. למרות זאת נמצאו אישי ממשל בכירים בישראל שהודו כי לגדר יכולה להיות גם השלכה פוליטית.³ הגדר הוגדרה כבלתי חוקית על פי החוק הבינלאומי באותם קטעים בהם היא ממוקמת בתוך שטחי הגדה המערבית.

הקהילות הכפריות הקטנות החיות בסמוך לגדר תלויות לקיומן במידה רבה בחקלאות. במהלך חמש השנים האחרונות, ובמיוחד מאז הקמתה של הגדר, הפכה החקלאות למקור פרנסה מרכזי בגלל שתי סיבות עיקריות: ראשית משום שאין יותר גישה לעבודה בישראל ושנית משום ששיעור האבטלה בגדה המערבית גבוה עקב הסגר החיצוני המוטל עליה והסגרים הפנימיים המשבשים את החיים הכלכליים ברחבי הגדה.

ממצאים מרכזיים בסקר

- 40% ממשפחות עובדי האדמה, שבבעלותם אדמה בצידה השני של הגדר, זכו ברישיונות המאפשרים להם מעבר בשערי הגדר ואילו 60% מן המשפחות נותקו לחלוטין מאדמתן.
- מתוך 61 השערים שבגדר רק 21 שערים פתוחים כל שנה למעבר חקלאים פלסטינים המגיעים מ-57 כפרים.
- ליותר ממחצית הכפרים (30 מתוך 57 כפרים שנסקרו) אין גישה ישירה, קרובה וסדירה לאדמתם.
- השערים בגדר פתוחים רק ב-64% מתוך הזמן שעליו הוכרז רשמית.
- 72% מהקהילות שהשתתפו בסקר דיווחו על תקיפות מילוליות והשפלות מצד חיילי צה"ל, 24% דיווחו על גרימת נזק או סירוב להכניס תוצרת חקלאית.
- 90% מן הקהילות הכפריות שנסקרו (52 מתוך 57) השתמשו קודם בדרכים מסורתיות ומוכרות שנותקו ע"י הגדר.
- 85% (202 מתוך 239) מן הדרכים ניזוקו בשל הגדר.
- לאף אחד מן הכפרים השוכנים בין הגדר לבין הקו הירוק אין גישה לשירותי רפואה דחופה ותושביהן של לפחות שלוש מן הקהילות חוו עיכובים מסכני חיים בשערי הגדר.

משטר האישורים

חקלאים שצריכים להגיע לאדמתם יכולים לעבור דרך השער בגדר רק במידה ויש ברשותם אישור מיוחד שהונפק ע"י צה"ל והתקף לשער אחד בלבד. השגת האישור הופכת בהתמדה להיות קשה יותר וצורכת זמן רב יותר משום שלעיתים קרובות השגתן של התעודות הנדרשות כתנאי להנפקת האישור הנה בלתי אפשרית. על פי ממצאי הסקר, ביולי 2006 רק 40% ממשפחות החקלאים זכו באישורי מעבר בשערים ואילו 60% מהן נותרו מנותקות לחלוטין מאדמתן.

ניהול השערים

בחלק הצפוני של הגדר, מקום בו שוכנים 57 הכפרים שנבדקו, ישנם לפחות 61 שערים⁴ כשבכל אישור נקבע מהו השער המסוים דרכו יכול החקלאי לעבור בדרך אל אדמתו. צה"ל משתמש ב-15 שערים לפחות לצרכים צבאיים בלבד. מתוך השערים שנותרו לשימושם של הפלסטינים, אחד עשר שערים בערך הוגדרו כ"עונתיים" ופרוש הדבר הוא כי הם פתוחים בעונת מסיק הזיתים בלבד, לעיתים לא יותר משלושה ימים.



מוסקי זיתים פלסטינים ממתינים לפתיחת השער העונתי בח'רבת אל-דיר ב-2 בנובמבר 2006.
צולם ע"י טארק תלחמה, OCHA נוב' 2006.

מהדיווחים עולה כי היחס הגרוע לו זוכים החקלאים מצד חיילי צה"ל הפך לעניין נפוץ ורווח. הממצאים מצביעים על כך כי 72% מהקהילות שהשתתפו בסקר דיווחו על התעללות מילולית והשפלות מצד חיילים בשער ו-24% דיווחו על גרימת נזק או סירוב מתן מעבר לתוצרת חקלאית. למשל, נאסרה העברת זרעים לאזור הסגור (שבין הגדר והקו הירוק), או העברת יבול מן האזור הסגור חזרה אל הכפר שמעבר לגדר.

להפעלה המוגבלת והבלתי סדירה של השערים יש השפעה שלילית על מצב החקלאות באזור. המשמעות של אחד עשרה עונתיים הפתוחים רק במשך עונת מסיק הזיתים היא שכל טיפול שוטף במטעים כמו עידור, ריסוס וגיזום אינו אפשרי בזמנים אחרים בשנה, דבר הגורם לירידה ביבול.

ניתוק דרכים

לפני בניית הגדר נהגו החקלאים לנסוע מבתיהם אל אדמתם בדרכים קצרות וישירות. חלק מדרכים אלה היו כבישים סלולים אך רבות מהן היו דרכים חקלאיות שהתאימו למעבר טרקטורים או רכב כבד אחר. חלק מהחקלאים התגוררו בסמוך לאדמתם ויכלו ללכת ברגל או לרכב על חמורים עד לחלקות. הסקר מצא כי ל-90% מתוך הקהילות הכפריות (52 מתוך 57) היו דרכים מוכרות ומוגדרות שנותקו ע"י הגדר.

85% לפחות מהדרכים (202 דרכים מתוך 239) ניזוקו ע"י הגדר ותושביהם של 30 כפרים חייבים לבצע עיקוף דרך כפרים אחרים בכדי להגיע לאדמתם. עוד נמצא כי 22% מהאדמה (49,540 דונם מתוך 225,570 דונם) נגישה רק להולכי רגל וכל מטען או תוצרת חקלאית שצריך להכניס פנימה או להוציא החוצה – צריך לשאת על הידים.⁵

כלואים בין הקו הירוק⁶ לגדר

עשר מתוך 57 הקהילות הכפריות שניסקרו שוכנות באיזורים הסגורים - בין הקו הירוק לבין הגדר. התושבים המתגוררים בכפרים אלה אינם רשאים להיכנס לישראל לצורכי עבודה או בכדי להשתמש בשירותים, ויכולתם לקבל שירותים שונים (כגון חינוך, בריאות, מסחר ועוד) תלויה באופן מוחלט באפשרות הגישה לגדה המערבית. המגבלות על חציית הגדר בדרך לגדה המערבית משתנות מקהילה אחת לאחרת.

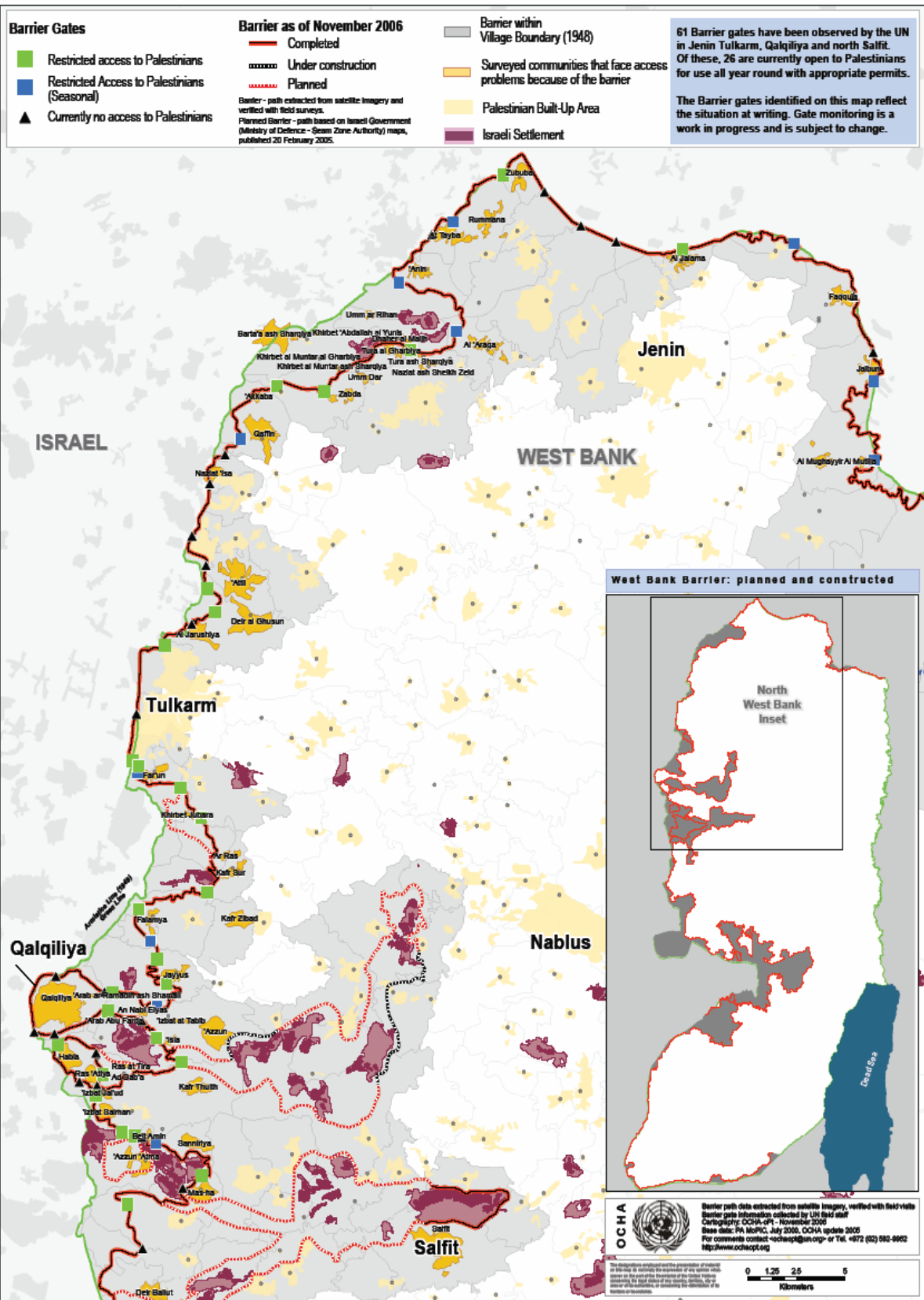
כל תושבי הכפרים המצויים באיזורים הסגורים זקוקים לאישור מיוחד על מנת לעבור דרך השער שבגדר אל הגדה המערבית. הסקר מצא כי ל-94 תושבי קבע (20 נשים, 54 ילדים ו-20 גברים)

החיים בעשרה כפרים אין רישיונות מעבר ולפיכך, הם אינם יכולים לעזוב את מקום מושבם לצורך קבלת שירותים בגדה המערבית, מחשש שלא יורשו לשוב לבתיהם.

הסקר מצא כי לאף אחד מתוך עשרת הכפרים הללו אין גישה לשירותי רפואה דחופה וכי בשלוש קהילות לפחות נחוּו בעת הצורך עיכובים מסכני חיים בשער הגדר.

North West Bank: Access to the 'Closed Areas'

November 2006



צה"ל מתנכל לאגודות הצדקה האיסלאמיות

צה"ל סגר ארבע אגודות צדקה איסלאמיות בחודשים האחרונים והציב לעצמו כמטרה אגודות רבות אחרות בשורה של פשיטות שבוצעו ברחבי הגדה המערבית. כתוצאה מכך יותר מ-4450 יתומים, 157 אלמנות ו-3000 משפחות חסרות כל אינן מקבלות יותר סיוע.⁷

החרמתם של מחשבים ורשומות משרדיות מארגונים שונים יצרה עיכובים חמורים באספקת שירותים חיוניים. העובדים צריכים להכין רשימות חדשות של מקבלי סיוע, דבר המכביד עוד יותר על זמנם ועל משאביהם ופוגע ביכולתם להעניק סיוע לניזקקים.

בין מאי לאוגוסט 2006 ערך צה"ל פשיטות לצורך ביצוע חיפושים ובדיקות ב-37 אירגוני צדקה בגדה המערבית (ראה טבלה להלן). צה"ל גורס כי אירגונים אלה נסגרון או שנערכו בהם פשיטות וחיפושים במטרה למנוע התקפות של ממושנים נגד אזרחים ישראלים. ישראל טוענת כי אגודות צדקה מוסלמיות משמשות כיסוי לפעילות קיצונית עוינת,

על פי "הקבוצה הבינלאומית למשברים" (ICG), לחלק מאגודות הצדקה יש השתייכות פוליטית אולם רבות הינן בלתי תלויות: "משום שארגוני סעד מוסלמים הינם גופים עצמאיים באופן רשמי, קשריהם הפוליטיים לא תמיד גלויים וברורים. כמה מהם בלתי תלויים חוקית ופוליטית ואילו אחרים מזוהים עם גוף פוליטי כמו חמאס, פתח או הרשות הפלסטינית עצמה. ההשתייכות היא אפוא עניין של דרגה."⁸

מה עושים מוסדות הצדקה ולמי הם מסייעים?

מוסדות הצדקה ממלאים תפקיד חשוב בקהילה הפלסטינית שבגדה המערבית במגוון דרכים. למשל, במתן מלגות שכר לימוד לסטודנטים עניים, בעזרה למשפחות מעוטות יכולת ובאספקת שירותים רפואיים מוזלים או בחינם לאלו שאחרת ידם אינה משגת את רכישתם. האירגונים מספקים סעד וטיפול בילדים ומבוגרים מוגבלים פיזית או מנטלית, ביתומים, בקשישים וכן מעודדים יזמות עיסקית למטרות רווח למען נשים וכן פעילויות נוער וספורט.



מרפאה של אגודת הצדקה אל אקסר (שכם), נסגר ב-2 ביולי 2006.
צולם ע"י רוז ווילי, OCHA, יולי 2006

מהו מוסד צדקה איסלאמי?

מטרתו של מוסד צדקה איסלאמי הוא לסייע ליחידים ולמשפחות פלסטיניות מהנזקים ביותר. מוסדות אלה מנוהלים כארגונים ללא כוונת רווח. הם בלתי תלויים בסמכות הממשלה⁹ ונשענים על תרומות או על מתנדבים בכדי לבצע את עבודתם.

ארגוני הצדקה האיסלאמיים שסומנו כיעד ע"י צה"ל כוללים את משרדי ועדות הזכאת¹⁰ ואגודות אחרות הפועלות תחת פיקוחו של המשרד לענייני הוואקף (ההקדש המוסלמי) ודת האיסלאם ברשות הפלסטינית. כל אגודה פעילה צריכה להיות רשומה במשרד הפנים הפלסטיני ולקבל אישון פעולה שנתי שניתן לחדשו בהמלצת השר הממונה.

לאחר הרישום, נתונות אגודות הצדקה לפיקוח המשרד הממונה על סוג הפעילות המתנהל בה, לדוגמא, ועדות הזכאת מפוקחות ע"י המשרד לענייני דתות, אגודות אחרות ע"י משרד החקלאות או המשרד לענייני רווחה חברתית.

כל ארגון צריך להציג דו"ח כספי בפני משרד הפנים ובפני המשרד המפקח על תחום הפעילות המתנהל בו והוא נבדק לפני חידוש רשיון הפעולה. ארגוני צדקה חייבים לבחור ועד מנהל כל שנתיים.

בגדה המערבית, רוב האגודות מציגות את עצמן כאגודות דתיות. למשל, ועדת הזכאת, אגודת הצדקה הדתית, המועדון האיסלאמי, אל ביר וואל-איחסאן, החברה האיסלאמית למימון יתומים ביאטה.

בחברות מוסלמיות, הוספת המונח "איסלאמי" מעורר בד"כ אסוציאציות חיוביות ומבליט מאפיינים חיוביים כמו יושר, צדק חברתי, הגינות ובכך מעצים את הלגיטימיות של הארגון.¹¹ ממש כמו בארגוני צדקה נוצרים (Caritas) או באגודות של גמילות חסדים (גמ"חים) אצל היהודים, הרי שהוספת השם "איסלאמי" לשם אגודה מצביעה על כך ששורשיה של העמותה נעוצים עמוק בעולם המוסלמי וערכיו וכי מודל ההתפתחות הסוציו-אקונומי שהיא מציעה עולה בקנה אחד עם ציוויי המסורת והדת. עקרון מרכזי נוסף במוסדות אלה היא שהזכות להצטרף ולהשתייך לאגודה או להנות מקבלת סיוע ממנה פתוחים לכל ללא הבדל מעמד, דת או רקע פוליטי.

בנוסף להיותם מרכזים לחלוקת צדקה וסיוע, מוסדות אלה יוצרים הזדמנות לאינטראקציה חברתית, למפגשים של חברים או שכנים שדרכם ניתן לחזק קשרים חברתיים, תוך כדי מתן שרות לקהילה.

מאז נצחון החמאס בבחירות שנערכו ברשות הפלסטינית בינואר 2006, תפקידם של ארגונים אלה כרשת בטחון חברתית עבור החלשים והפגיעים ביותר בחברה הפלסטינית, הפך להיות חשוב מאי פעם. העלייה בשעורי העוני, עיכוב המשכורות שאינן משולמות לעובדי הרשות הפלסטינית וצימצום האפשרות לספק שרותי בריאות (ציבוריים) בסיסיים, מביאים עוד ועוד פלסטינים לפנות אל אגודות הצדקה האיסלאמיות לבקשת סיוע.

סקר שבוצע ע"י הלשכה הפלסטינית המרכזית לסטטיסטיקה (PCBS) מגלה כי בין מרץ למאי 2006, קרוב ל-5% מן הסיוע במזון ובכסף ניתן ע"י אגודות הצדקה.¹² לפי סקר מטעם אוניברסיטת ביר זית, שבוצע בספטמבר 2006, 20% מן הסיוע הכולל ניתן ע"י ארגונים בלתי ממשלתיים וארגוני צדקה.¹³

ארגוני הצדקה מהווים בין 10%-40% מכלל הארגונים הבלתי ממשלתיים ברשות הפלסטינית¹⁴ והם המגיעים באופן ישיר לעשרות אלפי אנשים ובאופן עקיף למאות אלפים.¹⁵

עבודתם מתבצעת בקהילות כפריות מבודדות, במחנות פליטים ובמקומות שנותקו משירותים ציבוריים ואחרים בעקבות הקמת הגדר. אוכלוסיות היעד שלהם הם הפלסטינים העניים והמודרים ביותר בחברה. לפי סקר אחרון של המכון האוניברסיטאי (השוויצרי) ללימודי התפתחות (IUED), הנהנית העיקרית מפעולות הסיוע של האגודות היא אוכלוסיית הפליטים (58%) וכן מקרים קשים אחרים (55%).¹⁶

כיצד התפתחו ארגונים אלה

מאז 1967, ישראל, ככוח כובש, הייתה מחויבת ליטול על עצמה את האחריות לרווחתם של הפלסטינים ולספק שירותים לשטחים הכבושים בגדה המערבית וברצועת עזה. מכיוון שלא כל צרכי התושבים מולאו ע"י ישראל, הפכו האגודות האיסלאמיות לפעילות יותר בהגשת עזרה למילוי צרכים יומיומיים של האוכלוסייה הפלסטינית. בתגובה להווסדם של אירגונים אלה הטילו השלטונות הישראליים מגבלות חוקיות על פעילותם והמושל הצבאי של האזור קבל סמכות לסגור כל ארגון שהיה חשוד בקיום פעילות פוליטית, אם משום שיקולי ביטחון או בשל הפרת צווים צבאיים ואם משום שלא עמד בדרישות מינהליות כלשהן.¹⁷

תקריות בהן היו מעורבים צה"ל ואירגוני צדקה

תאריך	אגודה	עיר/מחוז	תחום פעילות	פעולת צה"ל	תוצאות
26 במאי 2006	מועדון חברתי	טול כרם / טול כרם	מועדון תרבות, חברה וספורט מורשה מטעם המשרד לנוער וספורט	נסגר למשך שנתיים	החרמת מחשב
21 ביוני 2006	אגודת הצדקה אל-איחסן	העיר חברון/חברון	אגודת צדקה המספקת שירותים ל-120 אנשים מוגבלים פיזית ומנטלית וכן שירותים רפואיים אחרים.	חיפוש	החרמת מחשבים ומסמכים כספיים
21 ביוני 2006-	אגודת הצדקה האיסלאמית	העיר חברון / חברון	אגודת צדקה המספקת שרותי חינוך ליתומים ושירותי חירום לנזקקים	חיפוש	הרס רכוש
29 ביוני 2006	המרכז וגן הילדים של איקרא	בית לחם/בית לחם	ארגון הקשור לאגודת הצדקה אל איסלאח. לגן מגיעים 60 ילדים.	חיפוש	הוחרמו שלושה מחשבים ומסמכים כספיים
29 ביוני 2006	אגודת צדקה אל-רחמה	פהמה / ג'נין	תומכת ביתומים עניים ובסטודנטים, מסייעת במימון חתונות ומחלקת חבילות מזון באירועים.	חיפוש	החרמת חמישה מחשבים ותיקים

תאריך	אגודה	עיר/מחוז	תחום פעילות	פעולת צה"ל	תוצאות
29 ביוני 2006	המרכז ללימודי דת	טול כרם/טול כרם	מעניקה חינוך דתי לילדים.	חיפוש	הרס רכוש
1 ביולי 2006	אגודת הצדקה אל-ד'הריה	אל-ד'הריה / חברון	אגודת צדקה המספקת סיוע למשפחות נזקקות.	חיפוש	שני מחשבים ומסמכים כספיים הוחרמו. נזק לרכוש
2 ביולי 2006	ועד אל-זכאת	ג'נין / ג'נין	סיוע שוטף ל- 1800 יתומים, חלוקת חבילות מזון וסבסוד טיפולים רפואיים למשפחות חלשות.	חיפוש	החרמת מחשבים ותיקים
2 ביולי 2006	המועדון האיסלאמי	ג'נין / ג'נין	מועדון תרבות, ספורט וחברה באישור המשרד לנוער וספורט	חיפוש	החרמת מחשבים ותיקים
2 ביולי 2006	אגודת צדקה אל-ביר ואל-איחסאן	ג'נין / ג'נין	הבניין נסגר לפני שנתיים אך האגודה ממשיכה לסייע ל-140 יתומים, מחלקת חבילות מזון ותיקי בי"ס.	חיפוש	החרמת תיקים
6 ביולי 2006	אגודת צדקה איסלאמית למען העובדים	העיר טובאס	סיוע לעובדים עניים, ביטוחי בריאות וחלוקת חבילות מזון	חיפוש	החרמת 12 מחשבים ותיקים
6 ביולי 2006	קראואת בני-חסן (אגודת צדקה איסלאמית לתמיכה ביתומים עניים)	סלפית/סלפית	נוסדה ע"י ערבים ישראלים בכפר קאסם יש לה סניפים ברחבי הגדה המערבית. סניף זה מכסה את אזור סלפית ותומך ב-350 יתומים, מחלק חבילות מזון בתקופת הרמדאן וכן תיקי בי"ס.	חיפוש	החרמת תיקים
2 ביולי 2006	אגודת אל קוראן וסונה	ג'ניספוט / קלקיליה	הבניין נסגר לפני שנתיים וחצי, אך מחלק תשלום חודשי בד"כ 20 דינר ל-120 יתומים, מחלק תיקי בי"ס ודואג למימון הטיפול הרפואי ביתומים.	חיפוש	החרמת תיקים
3 ביולי 2006	בית יתומים אל-חנאן	טול כרם / טול כרם	ניהול בי"ס מכתה א' ועד ח'. סיוע כספי ל-1400 יתומים ותשלומי שכר הלימוד של יתומים.	חיפוש	הוחרמו שלושה מחשבים ומספר תיקים.
3 ביולי 2006	אגודת צדקה דתית	מחנה עסכר החדש / שכם	נותן מענקים חודשיים של 50 דינר ל-850 יתומים ומענקים חודשיים של 45 דינר ל-157 אלמנות.	נסגר	כל הסיוע לנצרכים הופסק. נזק נגרם למבנה ולציוד משרדי. הוחרמו מחשבים ותיקים חסויים.
3 ביולי 2006	ועדת זכאת ומחלבת אל סופה (שתיהן ממוקמות באותו מבנה)	שכם / שכם	ועדת הזכאת תומכת ב-300 משפחות נזקקות וב-2800 יתומים. מסייעת לסטודנטים עניים דרך המשרד לחינוך וממנת טיפול וביטוח רפואי, כולל אספקת עזרים רפואיים. ועדת הזכאת היתה העניקה סיוע חרום במקרים של הרס בתים. מחלבת אל סופה העסיקה 70 עובדים.	נסגר	הסיוע לנצרכים הופסק. 70 עובדי המחלבה פוטרו. נזק נגרם למבנה. שני מחשבים הוחרמו וכן מספר תיקים.

תאריך	אגודה	עיר/מחוז	תחום פעילות	פעולת צה"ל	תוצאות
3 ביולי 2006	ועד הזאכאת בטאקו	טאקו/בית לחם	תומכים בשלושים יתומים וב-70 משפחות במצוקה.	חיפוש	צה"ל החרימ את כל פנקסי הקבלות, החשבונות והתלושים. כל תיקי הועד הוחרמו אף הם. המחשב היחיד שעמד לרשות הועד נלקח ע"י צה"ל.
3 ביולי 2006	אגודת היתום	בית לחם/בית לחם	מתן סיוע ל-55 יתומים ומספר משפחות נזקקות	חיפוש	נזק לרכוש.
3 ביולי 2006	המרכז לריפוי ברוח הקוראן.	בית לחם/בית לחם	מרכז ללימודי דת	חיפוש	הוחרמו שני מחשבים.
3 ביולי 2006	החברה האיסלאמית בבית סחור	בית סחור/בית לחם	מתן סיוע ליתומים ולמשפחות נזקקות	חיפוש	נזק לרכוש. מסמכים כספיים הוחרמו.
3 ביולי 2006	ועד זאכאת בבית פג'ר	בית פג'ר/בית לחם	מתן סיוע ל-50 יתומים ולמספר משפחות נזקקות	חיפוש	מחשב אחד הוחרם.
4 ביולי 2006	ועד זאכאת אל ח'אדר וגן ילדים סמוך אל-נור	אל קאדר/בית לחם	60 ילדים לומדים בגן הילדים וניתנת גם תמיכה ליתומים ולמשפחות במצוקה	נסגר עד להודעה חדשה	נזק לרכוש.
5 ביולי 2006	המרכז האיסלאמי איבן אל-באז	סמוע / חברון	35,000 חבילות מזון שניתנות ל-315,000 אנשים.	חיפוש	הוחרמו 11 מחשבים, דיסק המכיל את כל הפרוייקטים של המרכז ובנוסף גם תיקי פרויקטים, תיקים של יתומים, יותר מ-100 ספרים, תיקים של כפר וכל התיקים הכספיים.
5 ביולי 2006	ועד זאכאת באל-ד'הריה	אל ד'הריה/חברון	תמיכה כלכלית ב-82 תלמידים (כתות א'-ד'), 250 משפחות, 130 יתומים ו-100 אלמנות.	חיפוש	הוחרמו חמישה מחשבים.
5 ביולי 2006	אגודת הצדקה האיסלאמית	העיר חברון/חברון	תומכת ב-3500 יתומים (חברת הצדקה האיסלאמית מהווה שרשרת של אגודות הנושאות את אותו שם במחוז חברון. ישנם סניפים גם בבני נעים, דורה, בית אופא, טרקומיה ואששוקה.	חיפוש	דווח על נזק לרכוש. מספר מחשבים הוחרמו.
5 ביולי 2006	חברת הצדקה האיסלאמית	תפוח / חברון	כנ"ל	חיפוש	כנ"ל
5 ביולי 2006	אגודת הצדקה האיסלאמית	טרקומיה/חברון	כנ"ל	חיפוש	כנ"ל

תאריך	אגודה	עיר/מחוז	תחום פעילות	פעולת צה"ל	תוצאות
6 ביולי 2006	ועדת זכאת	יריחו / יריחו	מסייע ל-1600 יתומים, אלמנות וחברים במשפחות עניות.	חיפוש	הוחרמו כל המחשבים והמסמכים, כולל מידע חסוי אודות מקבלי ההטבות.
6 ביולי 2006	המרכז התרבותי אל-ג'וד'ור	טובאס / טובאס	מארגן מחנות קיץ לילדים. מסייע במימון הוצאות רפואיות, מנהל חוגי העשרה וסדנאות למלאכת יד, רקמה וקרמיקה.	חיפוש	החרמת תיקים.
6 ביולי 2006	אגודת צדקה למען יתומים	יריחו / יריחו	מסייעת ל-800 יתומים	חיפוש	הוחרמו עשרה מחשבים ומסמכים המכילים מידע חסוי אודות הזכאים
12 ביולי 2006	ועד זכאת	אל-עזאריה / ירושלים	2300 זכאי סיוע כולל יתומים, אלמנות ומשפחות עניות.	חיפוש	הוחרמו שני מחשבים ומסמכים הכוללים מידע חסוי על לקוחות ועל מקבלי ההטבות.
17 ביולי 2006	אגודת הצדקה האיסלאמית של יאטה	חברון\חברון	סיוע כספי ל-250 משפחות, 350 יתומים ו-50 אלמנות	חיפוש	תיקים ומחשבים הוחרמו
17 ביולי 2006	האגודה האיסלאמית לתמיכה ביתומים - יאטה	חברון\חברון	כנ"ל	נסגרה האגודה פועלת ממקום אחר.	הסיוע לכל הזכאים – פסק. תיקים, טלפונים, טלויזיה, מכשיר פקס ודיסקים קשיחים של שני מחשבים הוחרמו. נגרם הרס לריהוט ורכוש ע"י צה"ל.
19 באוגוסט 2006	ועד זכאת בחלחול	חלחול\חברון	תמיכה כספית ל-200 משפחות נזקקות	חיפוש	הוחרמו שלושה מחשבים ומסמכים כספיים.
20 באוגוסט 2006	חברת הצדקה האיסלאמית	אל-שיוח' / חברון	תומכת ב-500 זכאי סעד כולל יתומים, אלמנות ומשפחות עניות.	חיפוש	נזק לרכוש. החרמת מחשב ומסמכים כספיים.
20 באוגוסט 2006	חברת הצדקה האיסלאמית	בית עולה\חברון	תומכת ב-420 זכאים כולל יתומים, אלמנות ומשפחות עניות.	חיפוש	נזק לרכוש
28 ביולי 2006	ועד הזכאת במסגד סעד אבן אבו ווקאס	עידנא / חברון	תומך ב-300 יתומים ובכמה משפחות נזקקות	חיפוש	הוחרם מחשב וכמה מסמכים כספיים

- ¹ המחקר הקיף את הקהילות סביב הגדר בנפת סלפית, קלקיליה וג'נין. סקר נערך בעל אחת מ-57 הקהילות הכפריות. נאסף מידע מהמועצות המקומיות ומקרב המשתמשים בגדר. כאשר הדבר התאפשר, נאסף מידע גם מגורמים פלסטינים רשמיים וממקורות ישראלים. מספרם הכולל של האנשים בקהילות אלה מגיע ל-173000 נפש. 47 מן הכפרים ממוקמים ממזרח לגדר ו-10 מהן מוקפות ע"י הגדר.
- ² הן מוגדרות כמשפחות גרעיניות המעבדות אדמה מצידה המערבי של הגדר.
- ³ ב-4 ביולי 2006 אמר שר המשפטים חיים רמון בראיון ששודר ברשת ב' של קול ישראל כי: "גדר ההפרדה הבטחונית נבנית בראש ובראשונה בשל סבות בטחוניות אבל בסופו של דבר יש לה גם משמעויות מדיניות". הרדיו דיווח כי במהלך סיור שקיים השר לאורך תוואי הגדר במכבים, נחל מודיעין, הר הצופים וביתר עילית אמר השר רמון עוד כי "הגדר נבנית בראייה שגויה ההתנחלויות הסמוכות לקו הירוק זכאיות להגנה מבלי שהדבר יגרום לפגיעה בלתי סבירה באוכלוסייה הפלסטינית". אתר רשת ב', סיכום ראיון שנערך עם השר רמון במגאזין החדשות של השעה 17:00 ביום 4 ביולי 2006.
- ⁴ לפי סקירה של OCHA.
- ⁵ זוהי הערכה שמרנית של שטח האדמה הנגיש רק בהליכה משום שהוא כולל את האדמה המופיעה גם בחישובים של אריאל ועמנואל (8800 הקטרים) ובה בניית הגדר עדיין נמשכת.
- ⁶ קווי שביתת הנשק מ-1949
- ⁷ המועדון החברתי (טולכרם), אגודת הצדקה הדתית, (מחנה אסקר החדש – שכם), ועד עזאכאת ומחלבת אל סופה (שכם).
- ⁸ ICG (2003), פעילות סעד איסלאמית בשטחים הפלסטינים המוחזקים: מטרה לגיטימית?, דו"ח המזרח התיכון מס' 13.
- ⁹ לפי החוק הנוגע לארגוני צדקה ולקהילה שאושר במועצה המחוקקת הפלסטינית, אגודות אלה רשאיות לספק שרותי סעד, רווחה ותמיכה כלכלית לחברה ללא מטרת רווח או תועלת פוליטית. בשנת 2000 אמצה המועצה המחוקקת הפלסטינית של ה- את הנוסח הקיים ביחס לארגונים בלתי ממשלתיים – החוק לארגוני צדקה וקהילה. www.pngo.net/NGOlaw_en.htm
- ¹⁰ עזאכאת הוא השלישי בין חמשת העיקרים של האיסלאם זאכאת משמעו הפרשת חלק קבוע מרכוש הפרט לטובת "העני, האדם הזקוק לזכאת, אנשים הזקוקים לנחמה, עבדים, בעלי חוב, ההולכים בדרכי האל והנוודים בחברה", תשלום הזאכאת הוא חובה עבור המוסלמים. בגרסה העכשווית הוא מחושב כהיטל של 2.5% על הנכסים והחסכונות המוחזקים במהלך שנת ירח אחת. www.islamicity.com/mosque/zakat/
- ¹¹ WIKTOTWICZ Q. "תפקיד אגודות הצדקה והארגונים הבלתי ממשלתיים במימון פעולות טרור" אוגוסט 2002. http://banking.senate.gov/o2_08hr/080102/wiktorow.htm
- ¹² PCBS. מרץ-מאי 2006 (כולל ועדות זאכאת, ארגוני צדקה וועד רפורמה מקומי).
- ¹³ תוצאות של סקר דעת קהל מס. 28, עבודת שדה שבוצעה בין 14-16 בספטמבר ברשות הפלסטינית ע"י התכנית ללימודי פיתוח באוניברסיטת ביר זית.
- ¹⁴ לפי הממצאים של שרה רוי "השינויים בארגונים האיסלאמיים הבלתי ממשלתיים בפלסטין" דו"ח המזרח התיכון, אביב 2000.
- ¹⁵ שרה רוי, 2000.
- ¹⁶ בהתייחס לתקופה שמנובמבר 2004 ועד יולי 2005. בי"ס ללימודי מוסמך בלימודי התפתחות (IUED). עמדות פלסטיניות ציבוריות, דו"ח IX אפריל 2006, ג'נבה. עמ' 135.
- ¹⁷ JARRAR A. "סקטור הארגונים הפלסטינים הבלתי ממשלתיים: פרספקטיבות התפתחות" פלסטין-ישראל" כתב עת לפוליטיקה, כלכלה ותרבות" כרך 12 מס. 1 עמ' 43-48.