



המשרד לתיאום עניינים הומניטריים (OCHA)

## רצועת עזה: דו"ח נגישות ואפשרות תנועה ינואר 2006

ב. נגישות לשירותים רפואיים: אפשרות מעבר לבעלי הפניות רפואיות (טבלה 2)  
אנשים המופנים לקבלת טיפול רפואי בבתי חולים בישראל נדרשים לעבור במעבר ארז. בחודש ינואר 97% מכלל המופנים – 741 הפניות רפואיות – הורשו על ידי הרשויות הישראליות לעבור. כל מי שקבל אישור מעבר עקב הפניה רפואית לבית חולים הורשה לעבור במעבר ארז, לרבות בעיתות סגר, כאשר במצבים אלה נדרש תאום מוקדם. שעור הבקשות הרפואיות המאושרות לחודש נשאר יציב מאז חודש אוקטובר 2005 והוא מעל 90%.

ג. אפשרות מעבר לאירגונים בינלאומיים (טבלה 3)  
אירגונים הומניטריים בינלאומיים נדרשים לבצע תאום מוקדם עם הרשויות הישראליות על מנת להסדיר את כניסתם ויציאתם של עובדיהם אל הרצועה וממנה דרך מעבר ארז. רק מספר קטן של עובדים פלסטינים רמי דרג המועסקים באו"ם מורשים לעבור במעבר ארז.

ב 19 בינואר 2006, כאשר החברה הישראלית הפרטית קבלה על עצמה את האחריות הבטחונית במעבר ארז, המעבר נסגר בפני עובדי אירגונים בינלאומיים בשל "קשיים טכניים במעבר". חברת האבטחה אף עמדה על כך כי כלי הרכב (למעט כאלה בהם נוהגים בעלי דרכונים דיפלומטיים) יעברו בדיקה בטחונית באיזור סגור, ללא נוכחות הנהג. דרישה זאת הוטלה על כל כלי הרכב העוברים במעבר ארז החל מ – 30 בינואר 2006. בנוסף, הוחל בביצוע בדיקה נוספת של כלי הרכב מבפנים באמצעות כלבי-הרחה. אצמעים מעין אלה עומדים בסתירה לאמנה משנת 1946 בדבר זכויות היתר והחסינויות המוקנות לסוכנויות האו"ם. כתוצאה מכך, מאז ה 30 בינואר 2006, עובדי או"ם שאינם בחזקת דיפלומטיים, לא ניכנסו לישראל דרך מעבר ארז.

### 2. מעבר קרני

מרבית סחורות היבוא אל תוך רצועת עזה וכל סחורות היצוא מן הרצועה עוברות דרך מעבר קרני.<sup>2</sup>  
בחודש ינואר 2006 מעבר קרני היה סגור במשך פרקי זמן ממושכים. המעבר היה סגור מה 10 ועד ה 13 בינואר בשל חג עיד אל-אדחא, שנחוג על ידי הפלסטינים, ושוב החל מה 15 בינואר ועד סוף החודש, הפעם בשל חששות בטחוניים של הצבא בנוגע להימצאותה האפשרית של מנהרה המובילה למעבר. (לפרטים נוספים ראו, רצועת עזה – דו"ח תמונת מצב, 31 בינואר 2005).<sup>3</sup>

א. סחורות (טבלה 3)

ב 15 נובמבר 2005 הושג הסכם בין ממשלת ישראל והרש"פ "...להקל על תנועת אנשים וסחורות בתוך

דו"ח זה עוקב אחרי הנגישות ואפשרות התנועה מרצועת עזה ואליה. התנועה אל ומחוץ לרצועה נשלטת באמצעות:

- מעבר ארז עבור פועלים וסוחרים פלסטיניים בעלי היתרי כניסה לישראל וכן עבור אנשים המופנים לבתי"ח בישראל ויש בידם היתר כניסה תקפים;
- מעבר ארז בשירות אירגונים בינלאומיים;
- מעבר רפיח, הממוקם בגבול שבין רצועת עזה ומצרים, לצורך נסיעות לחו"ל, לרבות הפניות רפואיות וכן;
- ארבעה מעברים מסחריים שהגדול ביניהם הוא מעבר קרני.

כל תנועה בין רצועת עזה וישראל נשלטת על ידי הרשויות הישראליות. מערכת של גדרות וחומות בטון מקיפה את הרצועה ביבשה, גישת הפלסטינים לים הפתוח נשלטת על ידי כלי שיט צבאיים ישראלים והתנועה האווירית אסורה.

### 1. מעבר ארז

א. גישה של עובדים וסוחרים פלסטינים לישראל (טבלה 1)  
מעבר ארז הינו נקודת המעבר היחידה עבור פועלים וסוחרים עזתיים, בעלי אישורי כניסה תקפים, המבקשים להיכנס לישראל. מעבר ארז נסגר ב 16 בדצמבר 2005 בעיקבות ירי רקטות שבוצע על ידי חמושים פלסטינים לעבר ישראל. מלבד מספר סוחרים פלסטינים (105) שניכנסו לישראל ב – 17 בינואר 2006, לא היתה תנועת פועלים לישראל עד 22 בינואר 2006. הדבר מתבטא בממוצע יומי נמוך של מעברים בחודש זה.<sup>1</sup> כאשר מעבר ארז היה פתוח, השיא היומי של מעברים היה ב 31 בינואר 2006 כאשר מספר הפועלים העוברים עמד על 4,200 ואילו מספר הסוחרים העובקים עמד על 170.  
מעבר ארז נסגר גם ב 25 בינואר 2006, בעיקבות בקשת הרשות הפלסטינית (רש"פ) וזאת לרגל יום הבחירות למועצה הלאומית הפלסטינית.

חברת אבטחה ישראלית פרטית, בשם "שלג", נשכרה על ידי משרד הבטחון הישראלי לשם עריכת חיפושים ובצוע פעולות דומות במעבר ארז. הצבא ממשיך לתאם את אישורי המעבר כמו בעבר. בעיקבות העברת הסמכויות במעבר ארז לידי החברה הפרטית, דווח על עיכוב ממושך יותר במעבר הפועלים והסוחרים הפלסטיניים.

### ארוני מפתח בשנת 2006:

16 בדצמבר – 21 בינואר: מעבר ארז נסגר בפני פועלים וסוחרים פלסטיניים עקב ההסלמה שחלה לאחר ארוע שבו ירו חמושים פלסטיניים רקטות לעבר ישראל. מספר מקרים הומניטריים הורשו לעבור לאחר תאום מוקדם.

בחודש ינואר, לא היתה השפעה משמעותית על חלוקת המזון מטעם תוכנית המזון העולמית של האו"ם.

### 3. מעבר רפיח

מעבר הנוסעים ברפיח הנו נקודת היציאה והכניסה היחידה עבור עזתים השמים פעמייהם לארצות חוץ והוא ממוקם על גבול הרצועה עם מצרים.

א. יציאה וכניסה של פלסטינים מרצועת עזה לחו"ל (טבלה 4)

מאז ה 18 בדצמבר, היה מעבר רפיח פתוח מ 8:00 בבוקר ועד 4:00 אחה"צ. ובין 17 – 13 בינואר, הורחבו שעות הפתיחה ועמדו על 20 שעות ביום, במטרה לסייע לזרם עולי הרגל המוסלמים בדרכם חזרה ממכה, שם קיימו את מצוות החג. שטף החוזרים מקיום מצוות החג ושעות הפתיחה המוארכות תרמו לכך שממוצע הכניסות והיציאות היומי עלה לכדי 897 ו 719, בהתאמה, בהשוואה לממוצע היומי של 537 כניסות ו 577 יציאות בחודש דצמבר 2005.

ב. יבוא סחורות מחו"ל

מעבר כרם שלום עתיד לשמש כנקודת מעבר נוספת להכנסת סחורות יבוא לרצועה, בעיקר כאלה שמקורם במצרים וכנקודת מעבר יבשתית לבעלי דרכונים לא פלסטיניים המגיעים לרצועה ממצרים. נקודת מעבר זאת טרם הופעלה ויש עדיין צורך בהשגת הסכם להפעלתו בין ממשלת ישראל לרש"פ.

ג. הגבלות על הפניות רפואיות<sup>5</sup>

בעלי הפניות רפואיות לטיפול בחו"ל צריכים לעבור במעבר רפיח על מנת להגיע ליעד המבוקש בחו"ל לקבלת הטיפול הרפואי. בחודש ינואר 2006, כל 263 בעלי הפניות הרפואיות לטיפול בחו"ל עברו במעבר רפיח ובנוסף להם עברו גם 27 מקרים דחופים, שהוסעו באמבולנסים, לקבלת טיפול חירום רפואי בחו"ל.

### 4. מעבר מסחרי סופה (טבלה 5)

מעבר סופה נמצא על גבול הרצועה עם ישראל, מצפון מזרח למעבר רפיח. מעבר זה היה פתוח בעבר לפלסטינים שעבדו כפועלים חקלאיים במשקי הדרום. ואולם, מאז 30 במאי 2004 מעבר זה שימש אך ורק להכנסת חומרי בנין לרצועה ובעיקר חצץ.

בינואר 2006, מספר משאיות החצץ שנכנסו לרצועה דרך מעבר סופה (2,559) היה נמוך יותר מאשר בחודש הקודם, אך גבוה יותר מאשר בינואר אשתקד. ואולם, כמות החצץ שיובאה לרצועה בחודש זה עדיין נמוכה יותר מהכמות שיובאה לפני פרוץ האינתיפאדה השניה. (הממוצע החודשי בתשעת החודשים הראשונים של שנת 2000, לפני האינתיפאדה השניה, עמד על 4,395 משאיות). מעבר סופה היה סגור ב 19 בינואר, בעיקבות התקפת רקטות פלסטינית על בסיס צבאי בסמוך למעבר ופציעת שני חיילים ישראלים. המעבר היה סגור גם ב 25 בינואר בשל הבחירות הפלסטיניות ונשאר סגור עד ה 29 בינואר בגין "איום בטחוני".

השטחים הפלסטיניים ולפתוח מעבר בינלאומי בגבול עזה – מצרים שיאפשר לפלסטינים לשלוט בכניסה וביציאה של אנשים" (הסכם ה – 15 בנובמבר).

מאז ה 15 בנובמבר, הנפח היומי הממוצע של הסחורות המיובאות לרצועה נשאר יציב למדי לאורך כל התקופה ואילו היצוא גדל באורח משמעותי בששת השבועות האחרונים של שנת 2005. ואולם, במהלך חודש ינואר ניכרת ירידה משמעותית ביותר בתנועת הסחורות בשל סגירת מעבר קרני.

היקף היבוא לרצועת עזה במהלך שנת 2005 היה יציב למדי, ועמד על ממוצע של כ 4,561 משאיות-מטען בחודש. בינואר 2005 ירד מספר משאיות-המטען שניכנסו לרצועה ל 1,954, ממוצע יומי של 72 משאיות-יבוא בלבד. סגירת מעבר קרני יצרה מחסור במוצרי יסוד בתוך הרצועה, בעיקר במוצרי חלב, בפירות מסוימים ובחומרי בניה. משרד הבריאות הפלסטיני דיווח כי קיים מחסור באספקה רפואית וכי הצוותים הרפואיים נאלצים להשמש במאגרי החירום.

הסכם ה 15 בנובמבר מציב יעד של 150 משאיות-יצוא ליום עד סוף 2005 ו 400 משאיות-יצוא ליום עד סוף 2006. בינואר 2006 עמד הממוצע היומי של משאיות-יצוא על 21 בלבד.<sup>4</sup>

סגירת מעבר קרני התרחשה בשיאה של עונת האסיף החקלאית ברצועת עזה. הסכם ה 15 בנובמבר מחייב את ממשלת ישראל "להתיר את יצוא כל התוצרת החקלאית מרצועת עזה בעונת האסיף של 2005". יותר מ 100 טון של תות-שדה, פרחים, עגבניות שרי, פלפלים ומלפפונים נרקבו והושמדו או נתרמו לבתי חולים מקומיים ולעמותות צדקה. האובדן הכספי בגין שיבוש היצוא מוערך על ידי חברת PalTrade ב US\$ 500,000 ביום או 7 מיליון US\$ בין ה 31 – 15 בינואר 2006.

ב. אספקה הומניטרית

האספקה ההומניטרית, שאת מרביתה מספקת סוכנות הסעד והתעסוקה לפליטים של האו"ם – אונר"א (UNRWA), הושפעה גם כן לרעה בשל סגירת מעבר קרני בחודש ינואר 2006. בסוף חודש ינואר, 90 קונטיינרים של אונר"א, עמוסים באספקה הומניטרית, המתונו בנמל אשדוד, חלקם מוכנים ומזומנים להכנסה מיידית לרצועת עזה. אונר"א החלה לקיים מגעים עם הרשויות הישראליות למציאת נקודות מעבר חליפיות להכנסת האספקה ההומניטרית. (הפתיחה מחדש של מעבר קרני ב 5 בפברואר שמה קץ למגעים אלה).

אירגון יוניצ"ף ( UNICEF ) ותוכנית המזון העולמית של האו"ם ( WFP ) תלויים אף הם במעבר קרני לצורך הכנסת אספקה הומניטרית לרצועת עזה. כתוצאה מסגירת מעבר קרני, החל מה 15 בינואר, נאלץ יוניצ"ף להסיט 15,000 מבחנות של חיסונים שונים לתינוקות ולילדים וציוד רפואי נוסף, שנועדו לשימוש ברצועת עזה, לרמאללה שבגדה המערבית. על מנת למזער את השפעת הסגרים, כבר בשנת 2003 החלה תוכנית המזון העולמית של האו"ם לנקוט במדיניות של רכש מירב מוצרי המזון בשווקים המקומיים ברצועת עזה, כמו גם בהכנה מוקדמת של מלאים שנועדו לחלוקה מאוחר יותר. מאז ה 15 בדצמבר 2003, 95% מהאספקה לרצועת עזה (קמח חיטה ושמן) נרכשים בתוך רצועת עזה. לפיכך, לסגירת מעבר קרני

## 5. מוביל הדלק בנחל עוז (טבלה 6)

החברה הפלסטינית לדלקים (GPC), חברה בבעלות הרשות הפלסטינית, מיבאת דלק (לרבות בנזין, דיזל וגז) לרצועה בשיתוף עם חברת "דור אנרגיה" הישראלית, דרך צינור הדלק בנחל עוז. לא ניתן היה לקבל נתונים על יבוא הדלק בחודש ינואר 2006.

## 6. איזור החוף

א. אפשרויות הגישה לדייג פלסטיני (טבלה 7)

שלל הדייג בינואר 2006 (52 טון) היה נמוך יותר מאשר בחודש שעבר וגם נמוך יותר מאשר בחודשי ינואר 2000, 2001 ו 2004.

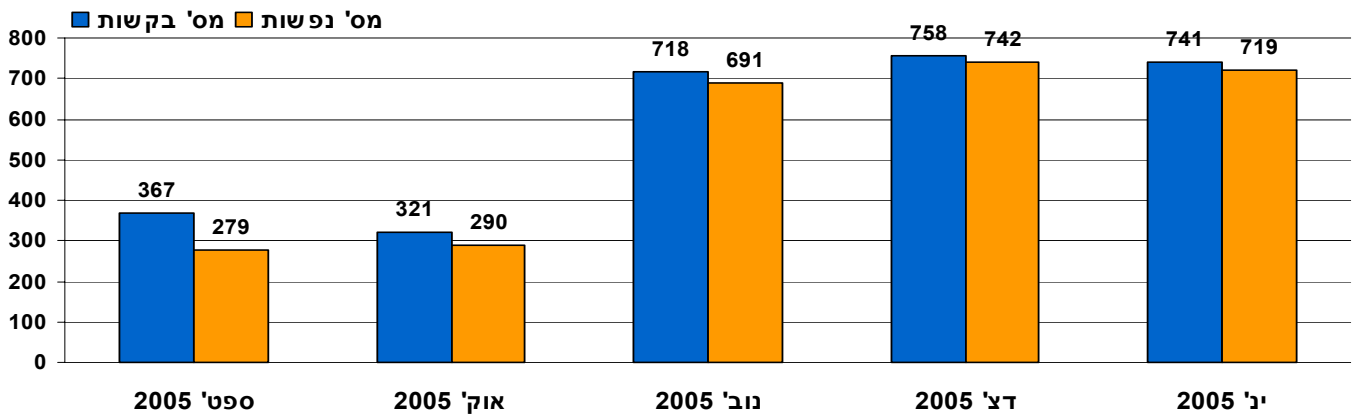
מאז ינואר 2005 התירו הרשויות הישראליות דייג פלסטיני עד למרחק של עשרה מיילים ימיים מקו החוף של רצועת עזה, בהשוואה לששה מיילים ימיים קודם לכן (בהתאם להסכמי אוסלו, מורשים דייגים פלסטינים לדוג במרחק של 20 מיילים ימיים מקו החוף). דייג פלסטיני אסור במרחק של מייל ימי אחד מצפון לקו הגבול הימי עם מצרים ואחד

טבלה 1: מעבר ארז – תנועה יומית ממוצעת של עובדים

ינואר 2006	דצמבר 2005	ינואר 2005	ינואר 2004	ינואר 2000	עובדים לישראל
707	1,502	49	8,185	17,635	
34	73	17	-	-	סוחרים לישראל

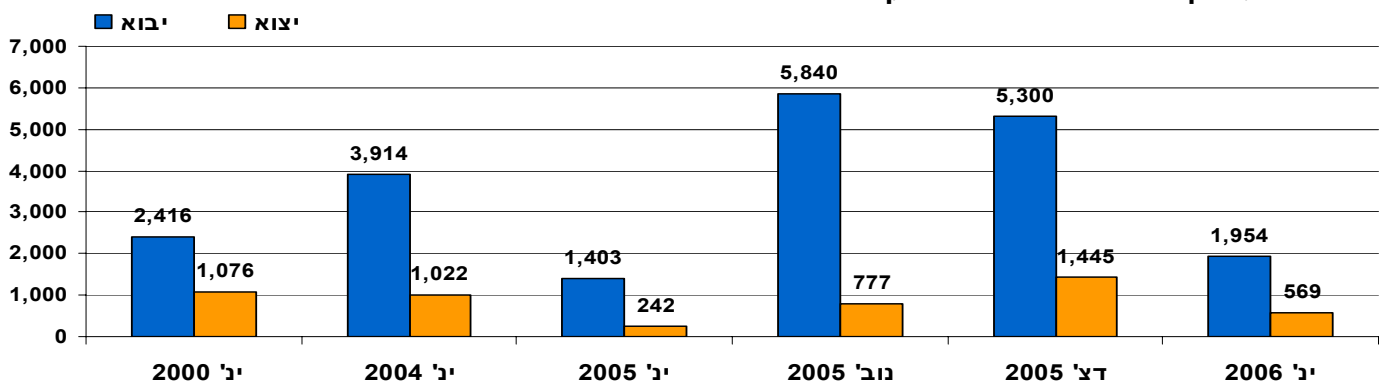
המקור: כוחות הבטחון הפלסטיניים לשנת 2000 ו 2004; נתונים התקבלו מ UNSCO

טבלה 2: מעבר ארז – סה"כ מספר ההפניות הרפואיות ומספר העוברים בפועל



המקור: משרד הבריאות הפלסטיני ואירגון הבריאות העולמי

טבלה 3: מעבר קרני - סה"כ מ שאיות מטען בחודש של יבוא ויצוא 6



המקור: המשרד הפלסטיני לכלכלה לאומית, 2000 ו 2004. נתונים התקבלו מ UNSCO

וחצי מייל ימי מדרום לקו הגבול עם ישראל. בנוסף לכך, ב 22 ינואר נאסר על כלי שיט מהמזח של רפיח לצאת לדייג, וספינות של חייל הים הישראלי פתחו באש לעברם.

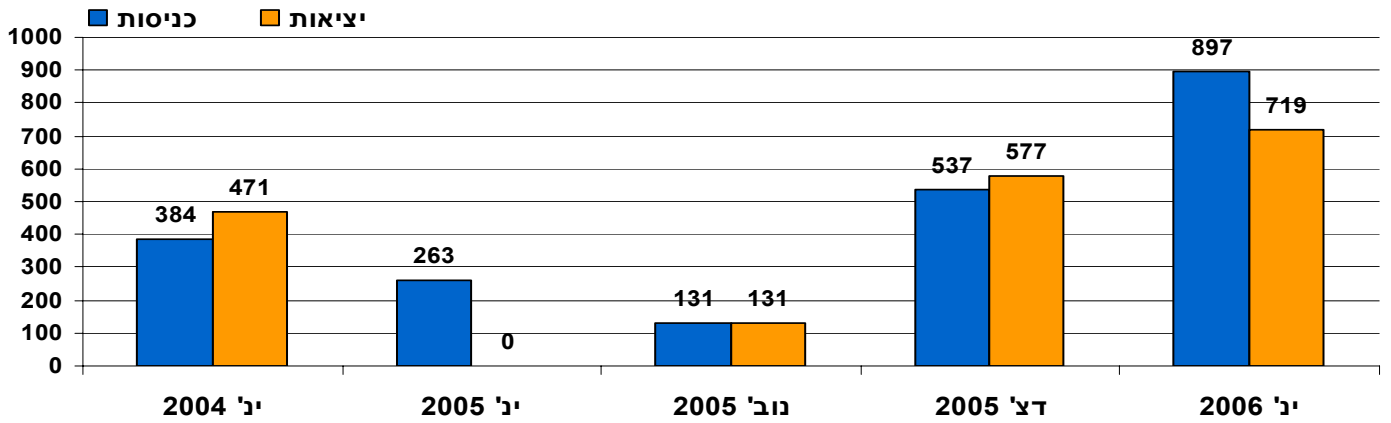
ב. נמל ימי

בהסכם מה 15 בנובמבר נאמר כי ניתן להתחיל לאלתר בבניית נמל ימי ברצועת עזה ואולם הפעלתו אינה צפויה במהלך השנתיים הקרובות.

## 7. נמל תעופה

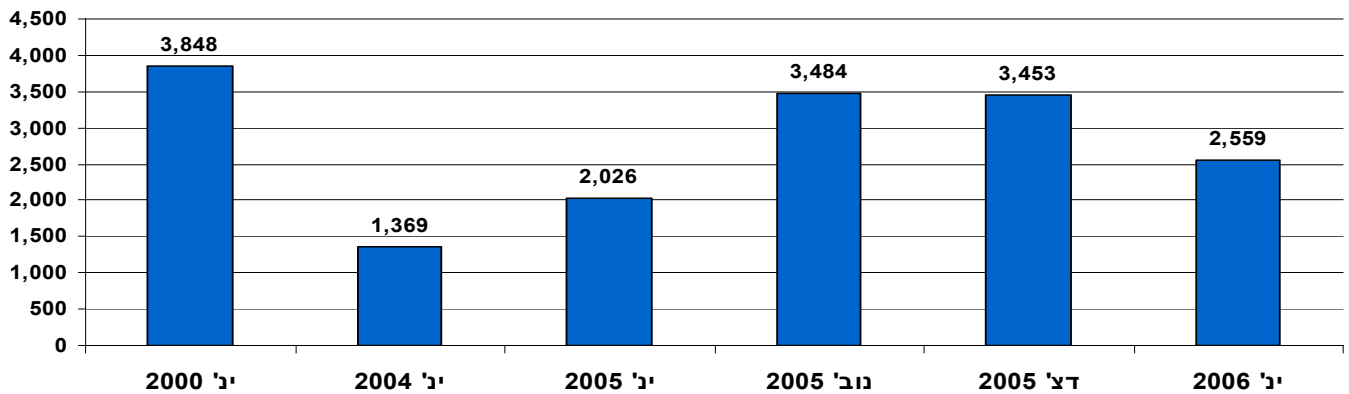
נמל התעופה הפלסטיני ברצועת עזה סגור מאז תחילת האנתיפאדה השניה, בסוף ספטמבר 2000. הסכם ה 15 בנובמבר מציינ "הבנה בין הצדדים [הרש"פ וממשלת ישראל] באשר לחשיבות קיומו של נמל התעופה פעיל..." ואולם טרם הושג הסכם בענין פתיחתו מחדש של נמל התעופה.

**טבלה 4: מעבר נוסעים ברפיה - ממוצע מעברים יומי**



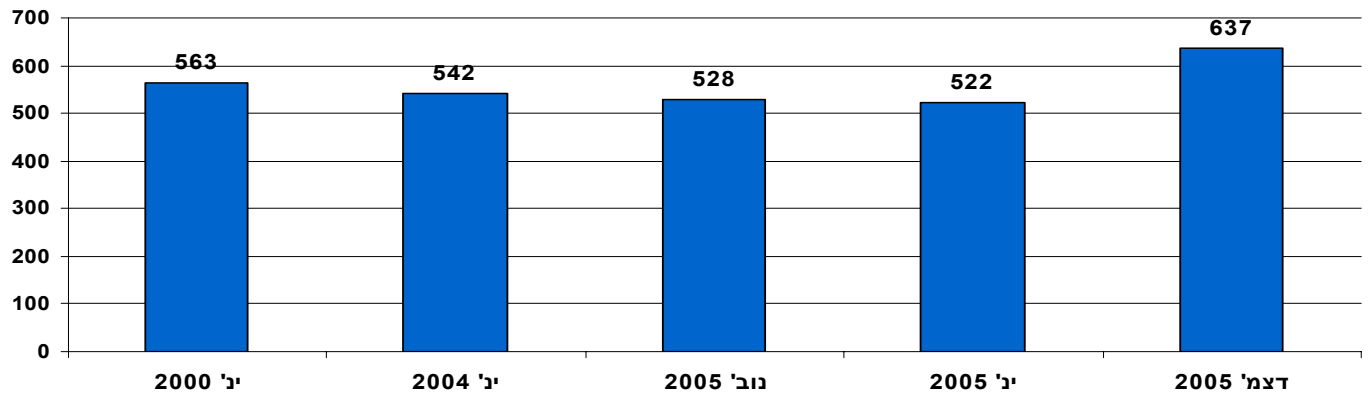
המקור: משטרת הגבולות ובקורת הדרכונים הפלסטינית. ינואר 2006, הנתונים התקבלו מ- UNSCO

**טבלה 5: מעבר מסחרי סופה - סה"כ משאיות של יבוא חצץ 7**



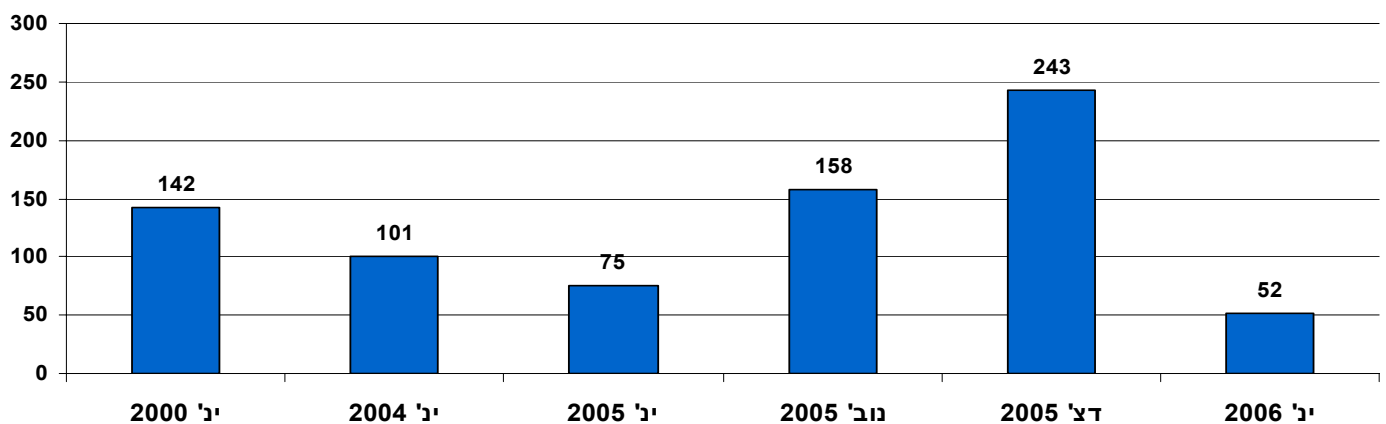
המקור: משרד האוצר הפלסטיני, נתונים התקבלו מ- UNSCO

**טבלה 6: מוביל הדלק בנחל עוז - סה"כ משאיות דלק מיובא (לא כולל בנזין תעשייתי)**



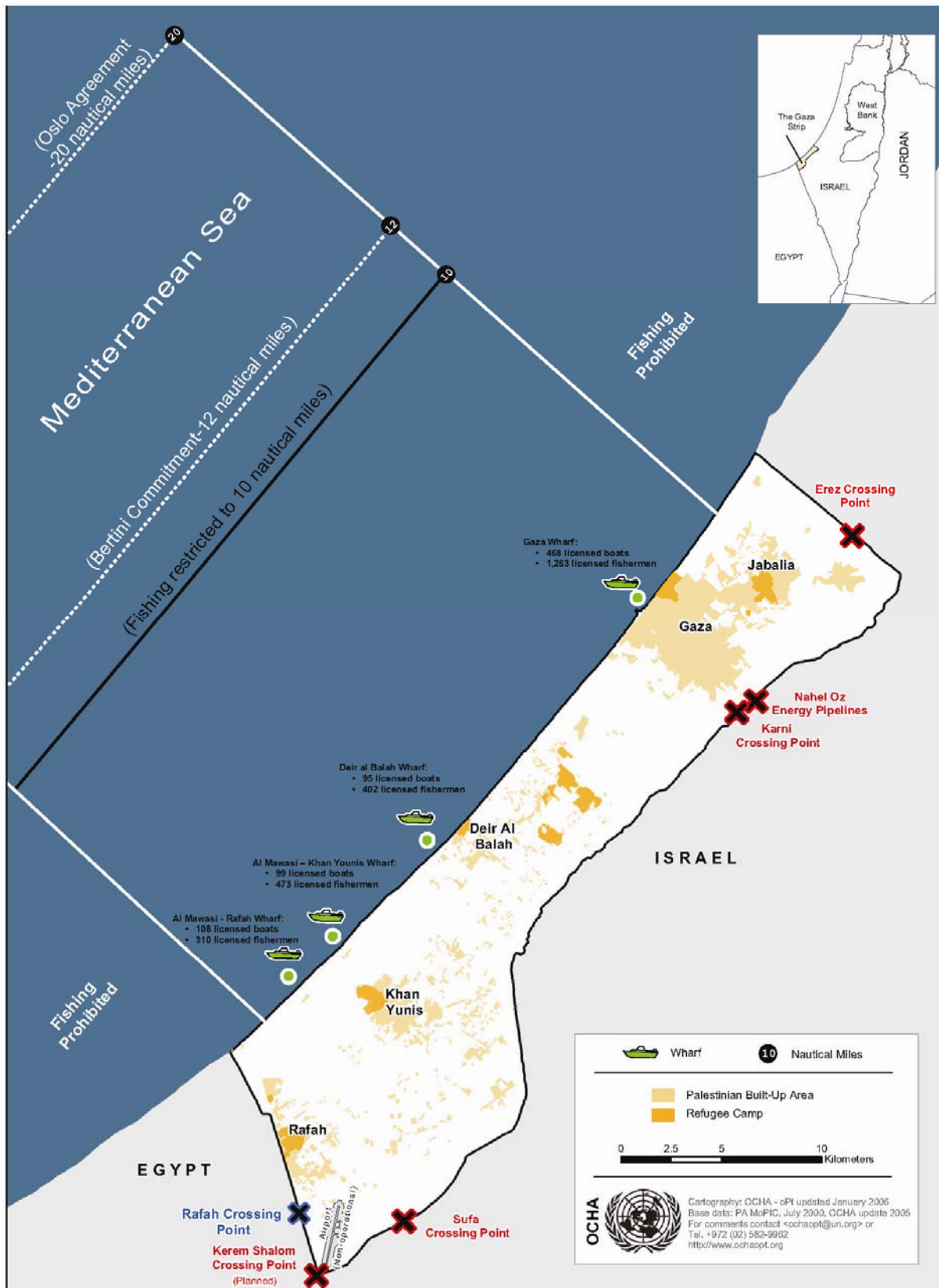
המקור: חברת ג'נראל פטרוליום (GPC), נתונים התקבלו מ- UNSCO

**טבלה 7: דייג עזתי - סה"כ שלל הדגה בטונות**



המקור: משרד החקלאות הפלסטיני/מחלקת דייג

THE GAZA STRIP: ACCESS FOR PALESTINIAN FISHING - January 2006



1 הממוצע היומי של מעבר עובדים פלסטיניים במעבר ארז מחושב ללא סופי שבוע – כלומר ללא ימי ששי ושבט.  
 2 סחורות מסוימות (בעיקר מכוניות) מיובאות גם דרך מעבר ארז.  
 3 מעבר קרני נפתח מחדש ב 5 בינואר 2005. הרש"פ חפר שלוש תעלות לפי דרישות הצבא. לא נמצאה כל מנהרה.  
 4 המספר היומי הממוצע של משאיות טעונות בסחורה, העוברות במעבר קרני, מחושב ללא סופי שבוע – כלומר ללא ימי שבת.  
 5 נתוני משרד הבריאות הפלסטיני כפי שנמסרו על ידי אירגון הבריאות העולמי (WHO).  
 6 המספרים הנמוכים בחודש ינואר התקבלו עקב הסגר המקיף והמומשך שהוטל בעיקבות התקפה פלסטינית על המעבר, שבמהלכה  
 7 נהרגו 6 ישראלים. מטען של משאית אחת שוקל 49 טון