



רצועת עזה: דו"ח נגישות ואפשרויות תנועה¹ הסגר במעבר קרני 8 במרץ 2006

היצוא החקלאי נעצר

היצוא מרצועת עזה נעצר בשיאה של העונה החקלאית ועקב כך פחת תזרים המזומנים ל 1.4 מיליון תושבי הרצועה. כמויות גדולות של תוצרת חקלאית נרקבות או משוחררות תמורת מחירים נמוכים ביותר לשווקים המקומיים. ב 6 במרץ, למשל, 50 טון עגבניות ועגבניות שרי וכן 5 טון פלפלים הושמדו והוטמנו באדמה באיזור ההתנחלות הישראלית לשעבר נצח חזני. שבוע העבודה עבור 700 המועסקים באיזור זה, בו שכנה קודם לכן ההתנחלות הישראלית, התקצר מ 6 ל 4 ימי עבודה והדבר משקף את המצב גם באיזורי החממות האחרות.

בעיקבות ההסכם הישראלי-פלסטיני מה 15 בנובמבר 2005, שקודם על ידי ארצות הברית, ציפה המגזר החקלאי הפלסטיני להכנסות גבוהות יותר בעונת האסיף הנוכחית. (בהסכם צויין כי ישראל תתיר את יצוא הסחורות החקלאיות מהרצועה בעונת האסיף של 2005 ללא כל הפרעה או עיכוב מצידה).



עגבניות רקובות בנצח חזני

בפרק הזמן בו פעל מעבר קרני כסידור – בין ה 5 וה 21 בפברואר – יוצאו 80 משאיות מטען מדי יום ביומו. בהתבסס על נתון זה, המרכז הפלסטיני למסחר – PalTrade – מעריך כי הפסדי הפלסטינים עומדים על \$600,000 אמריקאי ליום או הפסד כולל של כ 7 מיליון דולר אמריקאי. (טבלה 3). סה"כ ההפסד השנתי ב 2006, נכון ל 8 במרץ, מוערך בכ 17 מיליון דולר אמריקאי.

גם למשק הישראלי נגרמו נזקים כלכליים בשל אובדן הרווחים בגין יצוא מתוכנן של דברי מזון ומוצרים אחרים לרצועה, כמו גם

מעבר קרני (אל מונטר) סגור מאז 22 בפברואר 2006. לפני כן היה המעבר סגור מ 15 בינואר ועד הארבעה בפברואר. מתחילת השנה ועד ה 8 במרץ 2006, מעבר קרני היה סגור במשך 40 יום או 60% מימי העבודה במהלך השנה עד כה.² בתקופות קודמות, היה מעבר קרני סגור 18% מהזמן במהלך 2005 ו 19% מהזמן במהלך 2004. (טבלה 1).

צה"ל טוען כי הסגר הוטל עקב חשד עיקבי ומתמשך בקיומן של מנהרות שנחפרו על ידי פלסטינים חמושים במטרה להגיע אל המעבר. לבקשתן של הרשויות הישראליות כרו הפלסטינים ארבע תעלות שאורכן הכולל עולה על קילומטר, במטרה לחשוף את המנהרות ואולם עד כה לא אותרה כל מנהרה בסביבות המעבר.

טבלה 1: % הימים בהם היה מעבר קרני סגור (סגר מלא וחלקי)³

2006 - עד 8 במרץ	2005	2004	2003	2002	2001	% הימים בהם המעבר היה סגור
60%	18%	19%	24%	6%	8%	

מחסור במוצרי מזון חיוניים

קיים מחסור במוצרי מזון בסיסיים ברצועת עזה. קמח חיטה, המרכיב העיקרי בתעשיית הפיתות הפלסטינית, יאזל כליל מהשוק ב 9 במרץ 2006.⁴ טחנת הקמח מטאחין, טחנת הקמח הגדולה ביותר ברצועה, קבלה מראשית ינואר רק 35 משאיות של גרגרי חיטה. הטחנה חדלה לפעול ב 4 במרץ כאשר מלאי החיטה אזל ו 6000 הטון האחרונים של הקמח נשלחו למאפיות ברצועה. חמש טחנות הקמח הגדולות הנותרות חדלו לפעול כבר ב 23 בפברואר 2006.

לרשותה של החברה הפלסטינית לטחנות קמח, המייצגת את שש טחנות הקמח שברצועה, עומדים כעת 16,000 טון גרגרי חיטה, הממתינים בשמונה מחסנים ישראלים לשינוע אל תוך רצועת עזה דרך מעבר קרני. בדרך כלל נהוג להחזיק ברצועה מלאי חיטה המספיק ל 60 – 30 יום.

קיים גם מחסור במוצרי חלב, במיוחד חלב טרי, בפירות טריים ובחומרי בנייה.⁵ המחירים עולים במהירות ובחדות (טבלה 2) והשפעת הדבר על האנשים העניים ביותר קשה במיוחד.

טבלה 2: מחירי הסוכר וקמח החיטה בשקלים:

ק"ג סוכר	ק"ג קמח חיטה	
2.5	1.5	לפני סגירת מעבר קרני (21 בפבר')
3.0	1.5	28 בפברואר
4.0	2.0	6 במרץ
37.5%	25%	% עליית המחיר

ליצרי טכטיל ישראליים המשתמשים בשירותי מתפרות ברצועת עזה.

טבלה 3: הערכת הפסדי היצוא הפלסטיניים – נכון ל 8 במרץ

תות שדה	נפח ממוצע/ליום	הפסדים יומיים ב \$ אמריקאי	סה"כ הפסדים ב \$ אמריקאי (8.3 – 22.2)
תות שדה	40 טון	68,080	816,960
פרחים	550 גבעולים	35,200	422,400
GAP ⁶ (תוצרת מגוונת)	94 טון	70,124	841,488
תוצרת חקלאית אחרת	108 טון	59,400	712,800
טכטיל ובגדים	8 משאיות מטען	160,000	1,920,000
רהיטים	7 משאיות מטען	105,000	1,260,000
פסולת מתכות	2 משאיות מטען	20,000	240,000
תוצרת תעשייתית אחרת	4 משאיות מטען	88,000	1,056,000
סה"כ ההפסד ב \$ אמריקאי		605,804	7,269,648

השלכות על הסיוע ההומניטרי⁷

סוכנות הסעד והתעסוקה לפליטים של האו"ם – אונר"א – ותוכנית המזון העולמית של האו"ם – WFP – המעניקים סיוע מזון ל 51% ו 12% מהתושבים הנזקקים ביותר ברצועת עזה, בהתאמה, נשענים על רכש קמח חיטה, אותו הם מחלקים לנזקקים, מטחנות הקמח המקומיות. מחסני החיטה של שני אירגוני הסעד ריקים כמעט לחלוטין.⁸

בסוף פברואר 2006, עמדו לרשותה של אונר"א 98 קונטיינרים עמוסים באספקה הומניטרית, שהמתניו בנמל אשדוד לשינוע לתוך רצועת עזה. אונר"א תכננה לפתוח בחלוקת החירום ב 19 במרץ ואולם, לעת עתה התוכנית הוקפאה.

אונר"א החלה לצמצם את צריכת הדלק שלה ולפי הערכת אנשיה, במידה ולא יוכנסו מטעני דלק חדשים לרצועה, עד מחצית מרץ יאזל כל מלאי הדלק שברשות האירגון.

תוכנית המזון העולמית – WFP – ביקשה 6,450 טון מזון על מנת לספקו ל 163,000 מוטביה, הנהנים מהסיוע אותו מגיש האירגון, עד סוף מרץ ואולם אספקה זאת איננה זמינה. שני האירגונים נמצאים במגע עם הרשויות הישראליות במטרה לפתור את בעיות הנגישות ולהכניס את המצרכים הנחוצים ברצועה בדחיפות.

בשל סגירת מעבר קרני נידרש UNICEF לתאם הכנסת 10,400 מבחנות של חיסונים (חצבת וצהבת מסוג B) דרך מעבר ארז.

סגירת מעבר קרני – לוח זמנים

5 בינואר: צה"ל מבקש מהרשות הפלסטינית (רש"פ) לכרות תעלה ממערב למעבר קרני, על מנת ליירט מנהרה שנחפרה אולי בכיוון המעבר. הרש"פ החלה בפעולת הכרייה בו ביום וחפרה תעלה בעומק 6 מטר ולאורך קילומטר.

20 בינואר: הרש"פ מסיימת את כריית התעלה. לדברי הצבא, החפירות חשפו מנהרה אחת בעוד שלדברי הרש"פ מה שנחשף הוא בור קטן, שיכול אולי לשמש כתחילת הכרייה של תעלה המתחברת לצינור מים.

23 בינואר: הצבא הודיע לרש"פ כי הגיע לידי מידע אודות מנהרה נוספת והוא ביקש מהרש"פ לכרות תעלה נוספת, הפעם בעומק 10 מטר.

30 בינואר: כריית התעלה על ידי הרש"פ מסיימת ולא נמצאה כל מנהרה. הצבא מבקש מהרש"פ לכרות תעלה נוספת בעומק 10 מטר ובאורך של 300 מטר, כחצי ק"מ מצפון-מערב למעבר קרני.

31 בינואר: הרשות מתחילה לכרות את התעלה.

14 בפברואר: מעבר סופה נסגר בשל סבות בטחוניות.

21 בפברואר: מעבר קרני נסגר בערב והרשויות הישראליות מדווחות על פיצוץ סמוך למעבר.

22 בפברואר: הצבא מבקש מהרש"פ לכרות תעלה נוספת, הפעם בעומק של 4 מטר ובאורך של 20 מטר, בנקודה

מסויימת בסמוך למעבר קרני. הרשות מסכימה, מבצעת את הכרייה ואולם לא אותרה כל מנהרה. החפירות נמשכות.

1 במרץ: שר הבטחון שאול מופז מצהיר כי מעבר קרני יפתח ב 2 במרץ ואולם הדבר לא מתממש.

הצבא הישראלי הציע את מעברי כרם שלום או סופה כנקודות מעבר חליפיות לסחורות יבוא ויצוא לרצועה. הצעה זאת נדחת על ידי הרש"פ בטענה כי הקיבולת של מעברים אלה איננה מספקת למתן מענה הולם לצרכים המסחריים ומחשש כי הסיודר הזמני יהפוך להסדר קבע ומעבר קרני יישאר סגור.

למרות הסגר, נפח הסחורות המיובאות גדל בחודש פברואר בהשוואה לזרם הדליל מאד של סחורות יצוא בחודש ינואר 2006. נתוני שני החודשים האלה נמצאים הרבה מתחת לממוצע השנתי ב 2005.

אחת הנקודות המרכזיות בהסכם מה 15 בנובמבר היתה "להקל על תנועת אנשים וסחורות...". בהסכם הוצב יעד של 150 משאיות יצוא ליום עד סוף שנת 2005 ויעד של 400 משאיות יצוא ליום עד סוף שנת 2006. המספר הממוצע של משאיות יצוא ליום בחודש פברואר 2006 עמד על 37.⁹

1. מעבר ארז

א. מעבר פועלים וסוחרים פלסטינים לישראל (טבלה 4)
מעבר ארז הנו המעבר היחיד שדרכו יכולים פועלים וסוחרים עזתים, בעלי רשיונות מתאימים, להיכנס לישראל. גברים זכאים לקבל רשיון כניסה לעבודה בישראל אם הם בני 35 ומעלה ואם הם נשואים והורים לילדים. הקריטריונים למתן רשיונות כניסה לסוחרים זהים, למעט הגבלת הגיל, שבמקרה של הסוחרים נקבעה לגיל 30 שנה ומעלה.

במהלך חודש פברואר 2006, מספר גבוה יותר של פועלים וסוחרים נכנסו לישראל.¹⁰ מעבר ארז היה סגור בין 11 – 9 בפברואר בעיקבות התקפה פלסטינית במעבר. למרות זאת, שעות הפתיחה השתפרו לעומת חודשים קודמים. קודם לכן מעבר ארז היה סגור בין 16 בדצמבר ו - 21 בינואר.

ב. גישה לבעלי הפניות רפואיות

בעלי הפניות רפואיות לטיפולים רפואיים בישראל נדרשים להציג אישורי כניסה דרך מעבר ארז. לא ניתן היה לקבל נתונים על מעבר בעלי הפניות רפואיות בחודש פברואר.

ג. גישה לאירגונים הומניטריים

אירגונים בינלאומיים נדרשים לתאם את הכניסה והיציאה של עובדיהם לרצועת עזה דרך מעבר ארז עם הרשויות הישראליות מבעוד מועד. מספר קטן של עובדי או"ם פלסטינים בכירים מורשים לעבור במעבר ארז.

ב 14 בפברואר 2006 הפעיל הצבא נהלים חדשים ליציאתם של עובדי אירגונים בינלאומיים מרצועת עזה במעבר ארז. מכונות הנהוגות בידי עובדים בינלאומיים המצוידים בתעודה מטעם משרד החוץ הישראלי, עוברים חיפוש חיצוני בלבד בעזרת כלבי הרחה ואולם, לא מתבצע חיפוש בתוך הרכב. החיפוש מתבצע על ידי חברת אבטחה פרטית המועסקת על ידי הצבא במעבר

ארז. בעוד שנוהל זה זירז את זמן הבדיקה עצמה, הרי שזמני ההמתנה בצד הפלסטיני התארכו באורח משמעותי. עובדי האירגונים הבינלאומיים נאלצים לעיתים קרובות להמתין מעל לשעתיים בצד הפלסטיני של מעבר ארז עד לקבלת ההנחיות מהצד הישראלי להתקדם ולעבור לצד השני.

מאז 23 בפברואר 2006 עובדי או"ם מקומיים אינם מורשים לעבור ברכבים הנהוגים על ידי עובדים בינלאומיים. עובדי או"ם מקומיים הונחו לצאת מהרכבים בשער הדרומי ולהמשיך את דרכם ברגל לחדרי VIP דרך מסלולי ההליכה של הפועלים. נוהל זה איננו מקובל על רשויות האו"ם ולפיכך העובדים המקומיים אינם יכולים לחצות כעת את מעבר ארז.

2. מעבר רפיח

מעבר רפיח מהווה את נקודת היציאה והכניסה של עזתים השמים את פעמיהם לחו"ל והשבים לבתיהם. המעבר ממוקם על קו הגבול בין הרצועה ובין מצרים והוא מפוקח ונשלט במשותף על ידי שלטונות הרש"פ ושלטונות מצרים.

א. יציאה וכניסה של פלסטינים מרצועת עזה (טבלה 6)
מאז 18 בדצמבר 2005 פועל מעבר רפיח משעה 08:00 בבוקר ועד שעה 16:00 אחה"צ. החל מ-25 בנובמבר 2005, מאז שהמעבר מופעל על ידי הרש"פ והמצרים, זרם העוברים והשבים במעבר גבר. בחודש זה מספר הנכנסים היה נמוך יחסית בהשוואה לחודש ינואר, כאשר מספר רב של עולי רגל חזרו לבתיהם.

ב. יבוא סחורות

על פי הסכם ה-15 בנובמבר, מעבר כרם שלום יפעל כנקודת מעבר מסחרית חליפית לסחורות המגיעות לרצועה ממצרים וכן כנקודת מעבר עבור נוסעים בעלי דרכונים לא פלסטיניים המגיעים לרצועת עזה דרך מצרים. על פי הרשויות הישראליות, מעבר כרם שלום בצד הישראלי מוכן כבר למעבר סחורות ונוסעים. לדברי הרש"פ, בצד הפלסטיני טרם הושלמו כל ההכנות להפעלת המעבר.

ג. הגבלות על הפניות רפואיות

בעלי הפניות לטיפולים רפואיים בחו"ל נדרשים לעבור במעבר רפיח. לא ניתן היה לקבל נתונים על מספר בעלי הפניות הרפואיות שעברו במעבר רפיח בחודש פברואר.

3. המעבר המסחרי סופה (טבלה 7)

מעבר סופה נמצא על הגבול עם ישראל מצפון מזרח למעבר רפיח. בעבר, מעבר זה היה פתוח בפני מספר מצומצם של עובדים חקלאיים שהועסקו במשקים חקלאיים בדרום ישראל ואולם, כיום מעבר סופה משמש להעברת חומרי בניין ובעיקר חצץ.

טבלה 4: מעבר ארז – ממוצע מעברים יומי של פועלים וסוחרים

פברואר 2006	ינואר 2006	דצמבר 2005	פברואר 2005	פברואר 2004	פברואר 2000	עובדים לישראל
2,825	707	1,502	390	6,769	20,968	
120	34	73	70	N/A	N/A	סוחרים לישראל

מקור: כוחות הבטחון הפלסטיניים; נתוני 200 ו-2004 התקבלו מ-UNESCO

בפברואר 2006, סה"כ משאיות החצץ שעברו במעבר סופה היה נמוך באופן משמעותי מאשר בחודשים הקודמים, וזאת כתוצאה מהיות המעבר סגור מאז ה-14 בפברואר. הסגר הוטל בשל שיקולים בטחוניים ישראליים. הצבא דרש מהרש"פ ליישם נוהלי בטחון חדשים במעבר סופה. לא ברור למה בדיוק הכוונה, מאחר ומעבר זה משמש אך ורק ליבוא סחורות מישראל לתוך הרצועה.

4. צינור הדלק בנחל עוז (טבלה 8)

החברה הפלסטינית הכללית לדלקים (GPC), חברה בבעלות הרש"פ, מיבאת דלקים (לרבות בנזין, דיזל וגז) לרצועת עזה באמצעות שותפתה הישראלית, חברת דור אנרגיה, באמצעות צינור הדלק בנחל עוז. לא היה ניתן לקבל נתונים על יבוא הדלק בחודש זה.

5. איזור החוף

א. גישה לדייג פלסטיני

שלל הדגה בחודש פברואר 2006 (58 טון) היה גבוה יותר מאשר בחודש ינואר, אך נמוך מאשר בחודשי פברואר 2000, 2004 ו-2005.

מאז ינואר 2005, הדייגים הפלסטינים מורשים על ידי ישראל לדוג בטווח של 10 מיילים ימיים מקו החוף של רצועת עזה, בהשוואה ל-6 מיילים ימיים קודם לכן. בהתאם להסכמי אוסלו, דייגים עזתים מורשים לדוג בטווח של 20 מייל ימי מקו החוף. דייג פלסטיני אסור בטווח של מיילי ימי אחד מצפון לקו הגבול עם מצרים ומייל וחצי (ימי) מדרום לקו הגבול עם ישראל.

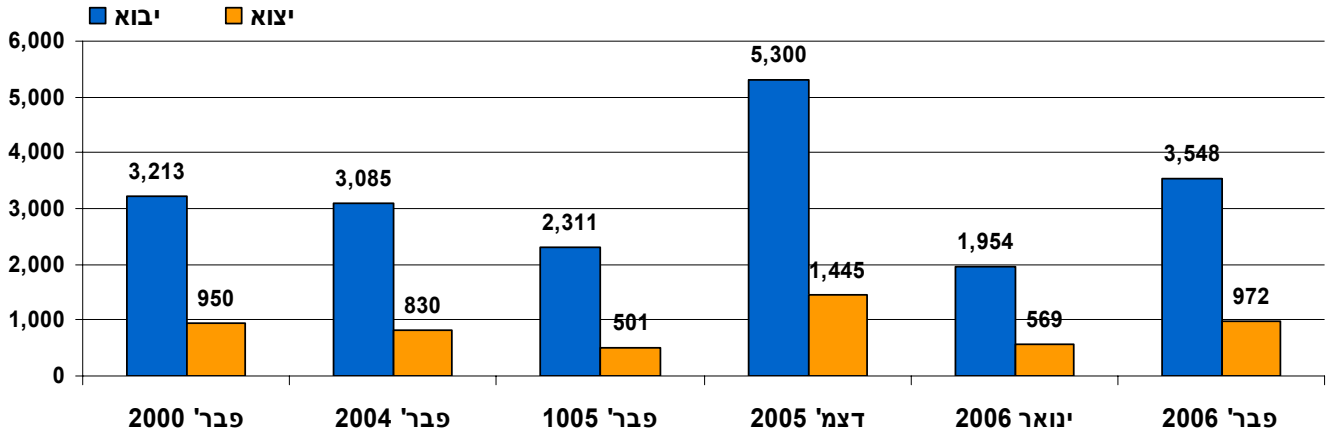
ב. נמל ימי

הסכם ה-15 בנובמבר קבע כי ניתן להתחיל בעבודות לבניית נמל ימי ברצועת עזה. עם זאת, בעיקבות הבחירות למועצה המחוקקת הפלסטינית, ממשלת ישראל הפסיקה את השיחות עם הרש"פ בנושא זה.

6. נמל אוויר

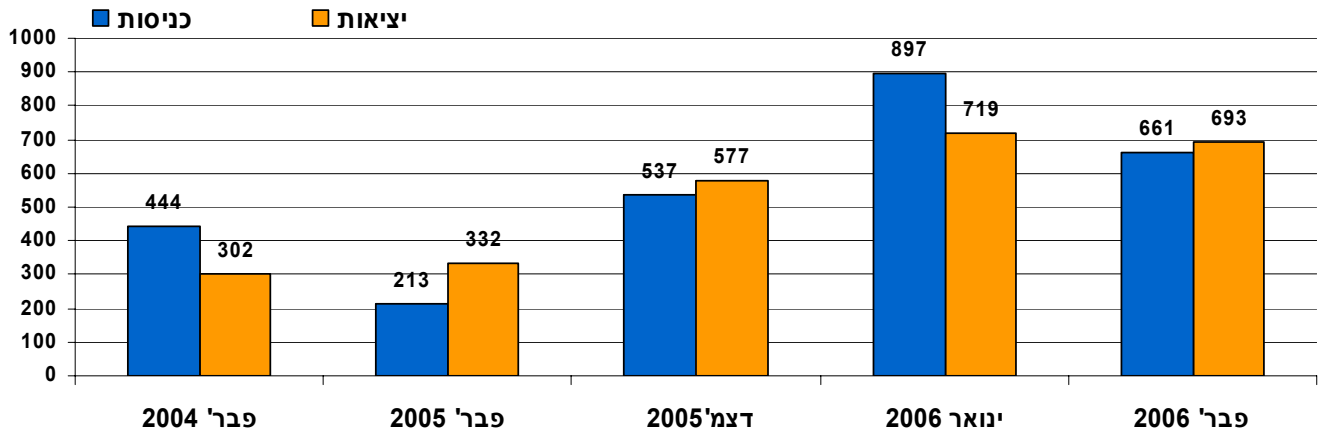
נמל התעופה הפלסטיני בדהנייה סגור מתחילת האינתיפאדה השנייה, מאז שלהי ספטמבר 2000. הסכם ה-15 בנובמבר מאזכר "הבנה בין הצדדים (הרש"פ וממשלת ישראל) על חשיבותו של שדה תעופה פעיל..." ואולם, בעיקבות הבחירות למועצה המחוקקת הפלסטינית, ממשלת ישראל הפסיקה את השיחות עם הרש"פ בנושא זה.

טבלה 5: סה"כ משאיות יבוא ויצוא



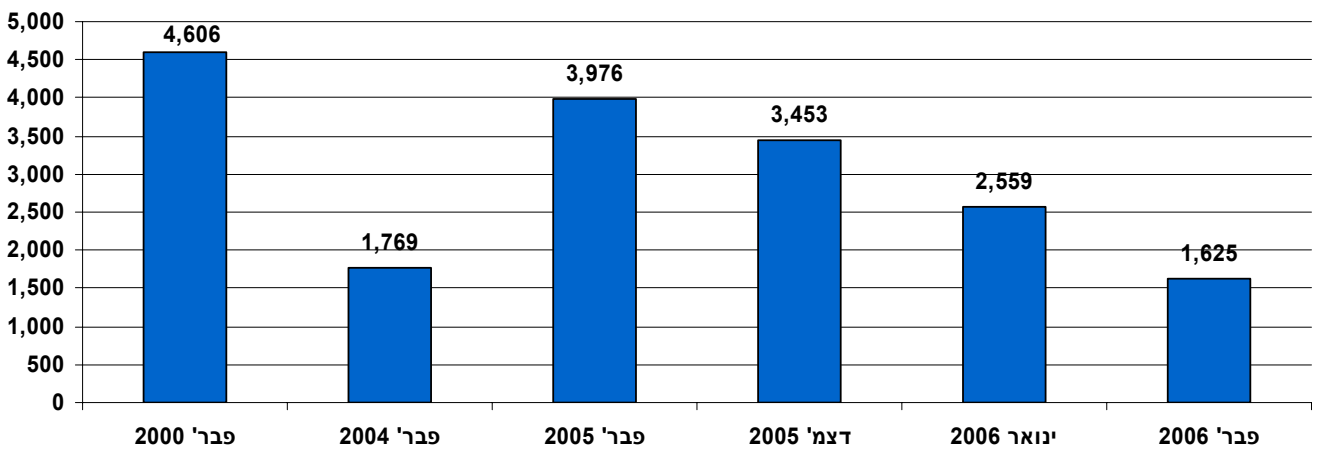
המקור: המשד הפלסטיני לכלכלה לאומית; נתוני 2000 ו 2004 התקבלו מ UNSCO

טבלה 6: מעבר נוסעים רפיה - ממוצע מעברים יומי



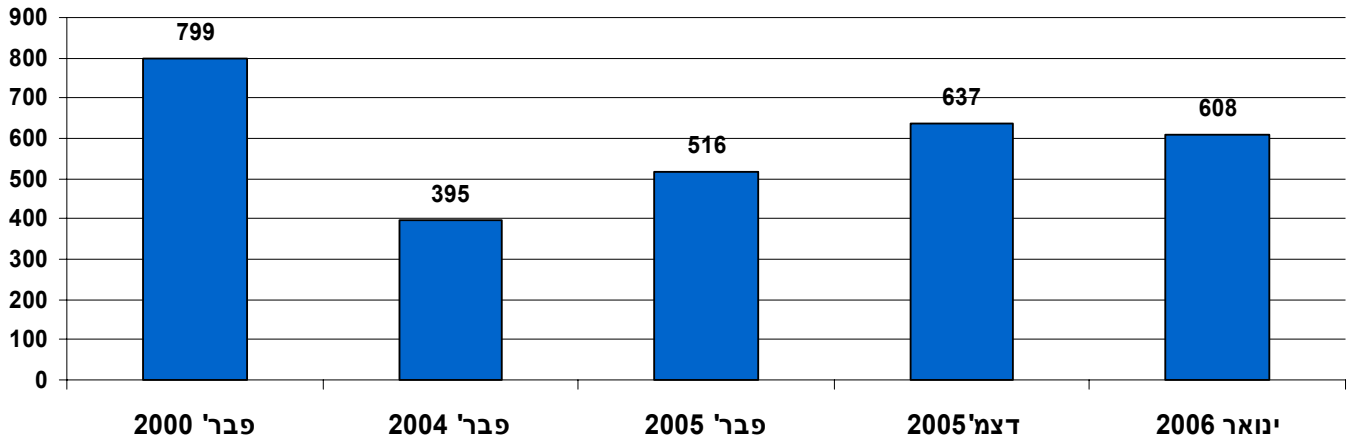
המקור: משטרת הגבולות ובקורת הדרכונים הפלסטינית; נתוני 2004 התקבלו מ UNSCO

טבלה 7: מעבר מסחרי סופה - סה"כ משאיות חצץ שיובאו¹¹



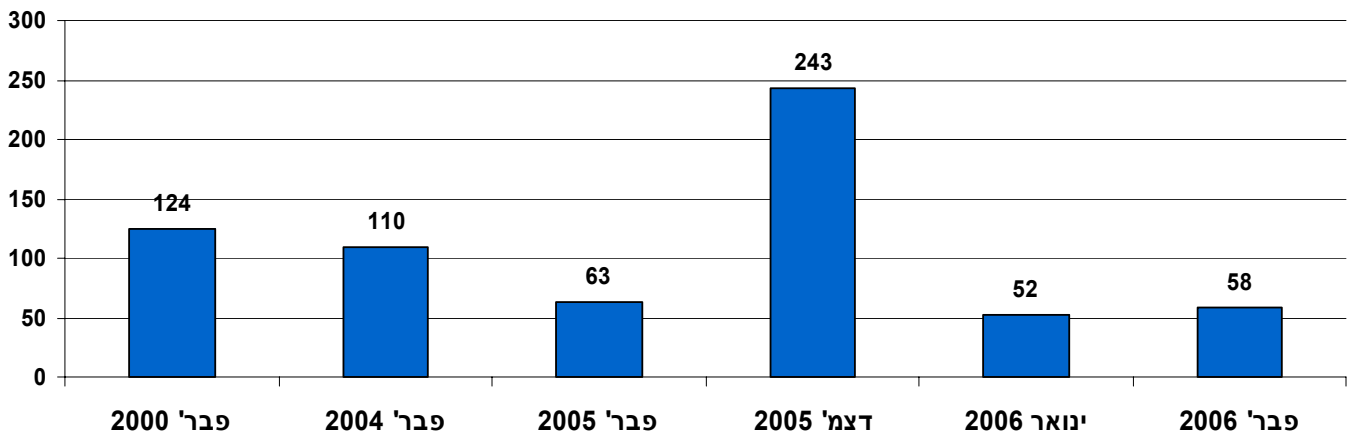
מקור: משד האוצר הפלסטיני, הנתונים התקבלו מ UNSCO

טבלה 8: צינור הדלק בנחל עוז - סה"כ משאיות דלק מיובא (לא כולל דלק לתעשייה)



המקור: החברה הכללית לדלק (GPC) הנתונים התקבלו מ UNSCO

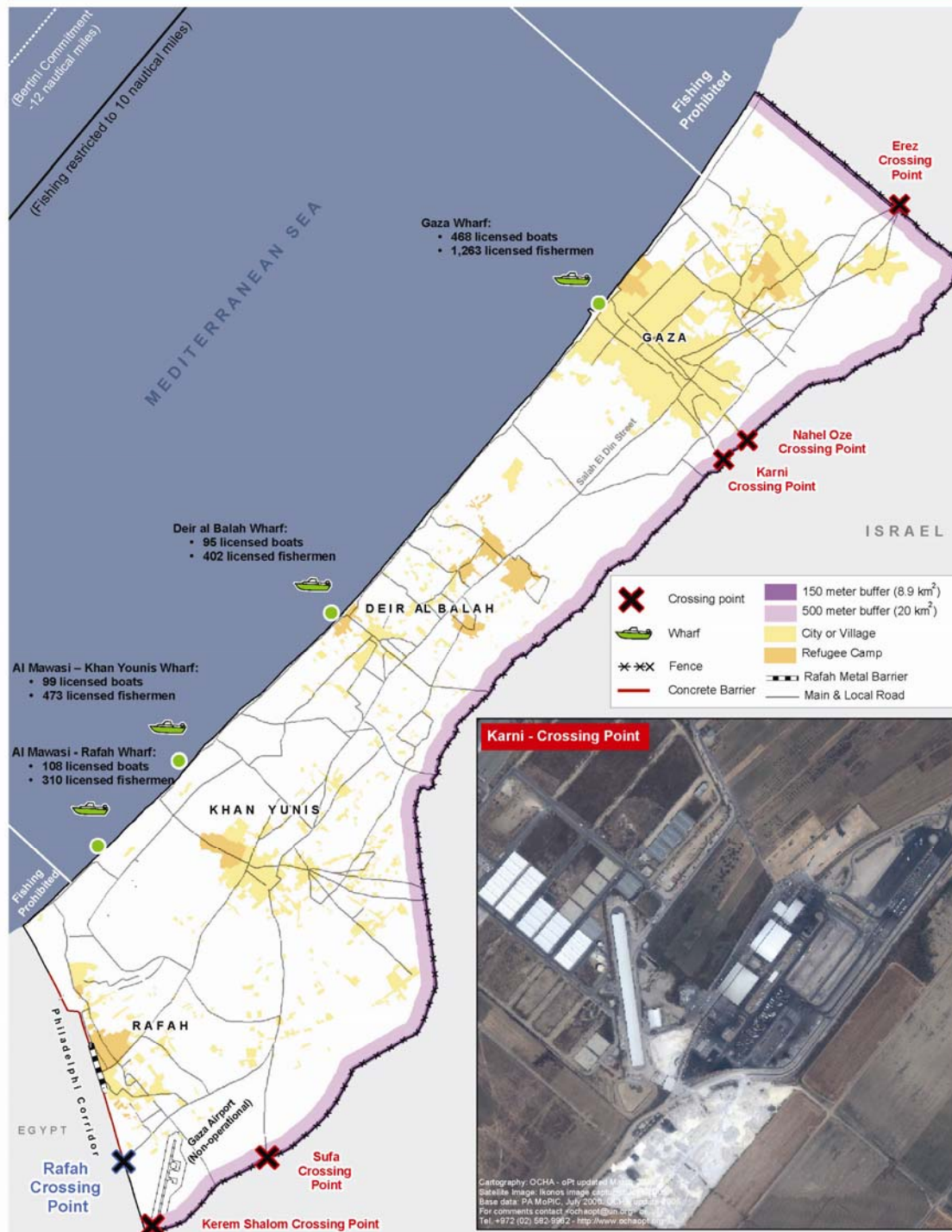
טבלה 9: דייג בעזה - סה"כ שלל הדגה בטונות



מקור: משרד החקלאות הפלסטיני/מחלקת הדיג

Gaza Access Map

Closure at Karni crossing point - 8 March 2006



- 1 דו"ח זה מנטר את אשריות התנועה אל ומוחוץ לרצועת עזה. התנועה אל ומוחוץ לרצועת עזה נשלטת על ידי:
- מעבר ארז עבור פועלים וסוחרים פלסטינים וכן עבור בעלי הפניות רפואיות שבידם אישור מעבר והמורשים להיכנס לישראל;
 - מעבר ארז עבור אירגונים בינלאומיים;
 - מעבר רפיח בין רצועת עזה ומצרים, המשמש את העזתים ליציאה לארצות חוץ, לרבות יציאה לטיפולים רפואיים בחו"ל;
 - ארבע נקודות מעבר מסחריות שמעבר קרני הוא הגדול שבהם.
- כל תנועה בין ישראל ורצועת עזה נשלטת ומפוקחת על ידי הרשויות הישראליות. מערכת של גדרות וחומות בטון מקיפה את רצועת עזה והגישה הפלסטינית לים הפתוח נשלטת על ידי ספינות חיל הים הישראלי; התנועה האווירית הפלסטינית אסורה כליל.
- 2 במשך ארבעה ימים – בין 13 – 10 בינואר 2006, היה מעבר קרני סגור וזאת עקב החלטה פלסטינית לרגל חג עיד אל-אדחא.
- 3 המשרד הפלסטיני לכלכלה לאומית 2004 – 2000. הנתונים נמסרו על ידי UNSCO.
- 4 WFP – תוכנית המזון העולמית של האו"ם – ניתוח פגיעות כלכלית ומיפוי (VAM/ME) המבוסס על הערכות של המשרד לכלכלה לאומית של הרש"פ.
- 5 מעבר סופה, המשמש נקודת מעבר לחומרי בנייה, סגור מאז ה 14 בפברואר.
- 6 הפרוייקט הכלכלי של עזה (Gaza Agricultural Project – GAP).
- 7 מידע שהתקבל מאונר"א, תוכנית המזון העולמית של האו"ם, ניתוח פגיעות ומיפוי (VAM/ME) ו UNICEF.
- 8 לאונר"א נותרה אספקה של 1000 טון קמח בלבד, נכון ל 8 במרץ 2006.
- 9 הממוצע היומי של משאיות מטען העוברות בקרני מחושב על בסיס ימי העבודה בלבד, כלומר ללא סופי שבוע - שבתות וחגים.
- 10 הממוצע היומי של תנועת פלסטינים לתוך ישראל מחושב על בסיס ימי העבודה בלבד, כלומר ללא סופי שבוע – ימי ששי, שבת וחגים.
- 11 משאית אחת שוקלת 40 טון.