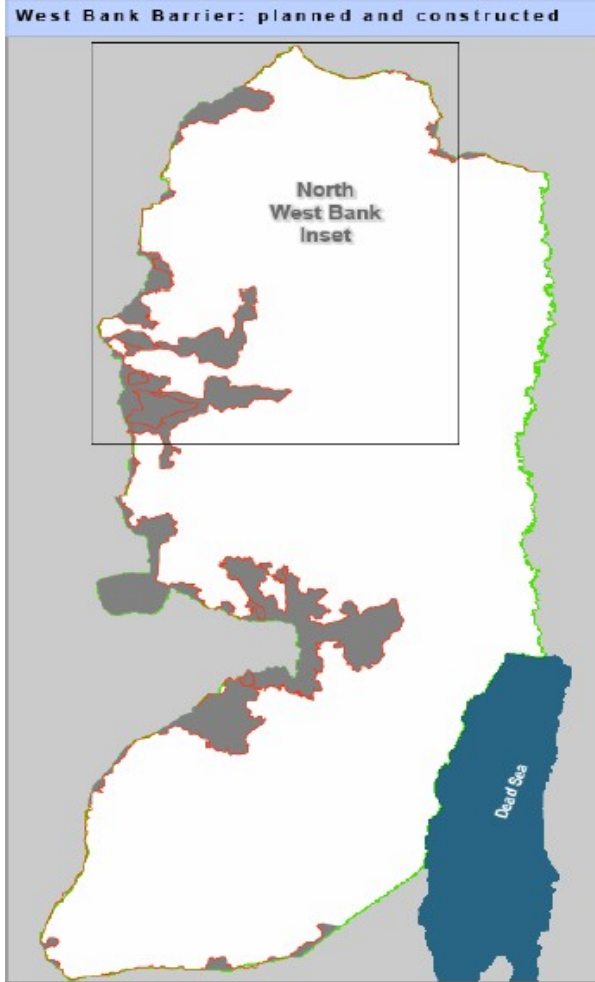




مكتب تنسيق الشؤون الإنسانية
الأراضي الفلسطينية المحتلة

تركيز خاص تشرين الثاني 2006



يمع الجدر الفلسطينى من الدخول إلى أراضيهم

تبين من خلال مسح أجري على 57 مجتمع فلسطيني واقع بالقرب من الجدار في الضفة الغربية أن ستة من بين كل عشرة فلسطينيين غير قادرين على الوصول إلى أراضيهم نتيجة للجدار¹.

الاستنتاجات الأساسية : صفحة 1-4
الخريطة : صفحة 5

استهداف الجيش الإسرائيلي للمؤسسات الخيرية الإسلامية الواقعة في الضفة الغربية

قام الجيش الإسرائيلي بإغلاق أربع مؤسسات خيرية إسلامية خلال الشهر الماضي وداهم الكثير منها في الضفة الغربية، مما أدى إلى حرمان أكثر من

4,450 طفل و157 أرملة و3,000 عائلة من المعوزين من أية شبكة أمان إنسانية محلية .

¹ عملت الدراسة على تغطية المجتمعات الواقعة حول الجدار في محافظات سلفيت وقلقيلية وطولكرم وجنين، أجري مسح على 57 مجتمع فلسطيني. قامت المنظمتين بجمع المعلومات من البلديات و مستخدمى البوابات، بالإضافة إلى جهات فلسطينية وإسرائيلية رسمية. يبلغ عدد السكان في هذه المجتمعات حوالي 173,000 و تقع 47 من هذه المجتمعات شرقي الجدار عشرة منها محاطة بالجدار.

ضيع إمكانية الوصول إلى الأراضي الفلسطينية نتيجة للجدار

في تقرير أصدره مكتب تنسيق الشؤون الإنسانية التابع للأمم المتحدة ووكالة غوث وتشغيل اللاجئين بين-الأثرياء والذي ورد فيه تحلييل للتصاريح الصادرة للمواطنين الفلسطينيين بين شهر كانون الأول 2004 وتموز 2005، تركز الانتباه على نظام التصاريح المشدد الذي فرضته الحكومة الإسرائيلية على الفلسطينيين عابري الجدار من خلال البوابات المخصصة لذلك. وتنبأت الاستنتاجات التقرير أن خلال 12 شهراً لن يكون بإمكان حوالي 62% من العائلات التي تملك الأراضي الزراعية من الوصول إلى أراضيهم بسبب رفض طلباتهم للحصول على تصاريح. وبعد مرور 12 شهراً، تحقق هذا التنبؤ في مسح جديد بين أن 60% من العائلات المزارعة والتي تملك أراضٍ واقعة في الجهة الغربية من الجدار لم تتمكن من الوصول إلى أراضيها.

جدل الضفة الغربية

بدأت الحكومة الإسرائيلية بعملية بناء الجدار في شهر حزيران 2002، وصرحت أن الهدف من بناء هذا الجدار يعود إلى تخفيض عدد الهجمات العسكـرية على المواطنين الفلسطينيين. لكن الناطقين الرسميين باسم الحكومة الإسرائيلية صرحوا أيضاً بإمكانية أن تكون للجدار أبعاداً سياسية طبقاً للقانون الدولي، يعتبر الجدار المبني داخل الضفة الغربية غير قانوني.

تعتمد المجتمعات الريفية الصغيرة الواقعة بالقرب من الجدار بشكل كبير على الزراعة لجلب لقمة عيشها. وخلال السنوات الخمس الأخيرة احتلت الزراعة مكانة في غاية الأهمية، وخصوصاً بعد بناء الجدار، بسبب توقف إمكانية الوصول إلى الأشغال في إسرائيل ونسبة البطالة الأخذة في الارتفاع في الضفة الغربية.

الاستنتاجات الأساسية للمرجع

² تعرف هذه العائلات بالعائلات الصغيرة التي تعمل في الأراضي الزراعية الواقعة غربي من الجدار.

- صدرت السمات الأسرائيية التصاريح لحوالي 40 ٪ من العائلات الزراعية للمرور من خلال البوابات، بينما بقيت 60 ٪ منها محرومة من الوصول إلى أراضيها.
- حوالي 26 من بين 61 بوابة مفتوحة خلال السنة لاستعمال الفلسطينيين الذين يعيشون في المجتمعات التي أجري المسح عليها و البالغ عددها 57.
- لا يتوفر الوصول المباشر والمنتظم إلى الأراضي لأكثر من نصف المجتمعات (30 من بين 57مجتمع أجري عليه المسح)
- تفتح البوابات بنسبة 67% فقط من الوقت المصرح رسمياً لعملها.
- تدمر 72 ٪ من المجتمعات التي أجري عليها المسح من العنف اللفظي المستمر والإذلال من قبل الجيش الإسرائيلي على البوابات صرح 24% من المجتمعات عن حدوث تخريب لمنتجاتها الزراعية أو عدم التمكن من وصولها.
- يعان 90% (52 من بين 57) من المجتمعات المذكورة اعلاه نتيجة قطع الجدار الطرق الأساسية التي كانت تستخدمها.
- أدى الجدار إلى فصل 85% (202 من بين 239)من الطرق .
- لا تتمكن أي من المجتمعات البالغ عددها عشرة والواقعة في المناطق المغلقة بين الخط الأخضر والجدار من الوصول على مدار اليوم (24 ساعة) لخدمات الصحة الطارئة، كما وواجهت ثلاثة من هذه المجتمعات على الأقل تأخيراً على بوابة الجدار تهدد بحياة مواطنيها.

نظر التصاريح



يسمح للمزارعين المحتاجين إلى الوصول إلى أراضيهم الزراعية العبور من خلال بوابة الجدار فقط إذا كان بحوزتهم تصريح صادر عن الجيش الإسرائيلي. أصبح أمر الحصول على التصاريح أكثر صعوبة كما ويستهلك الوقت بسبب عدم توفر الوثائق المطلوبة في معظم الأحيان. وبحلول شهر حزيران 2006، توّضّح من خلال المسح إصدار تصاريح لحوالي 40 ٪ من العائلات الزراعية للعبور من البوابات، بينما قطعت السمات الأسرائيية 60 ٪ عن أراضيها.

إدارة البوابات

في الامتداد الشمالي للجدار، حيث يقع 57 مجتمعاً اجري المسح عليها ، يوجد 61 بوابة على الأقل، كل تصريح يحدد البوابة التي يسمح للمزارع المرور عبرها للوصول الى أراضيهم . يقوم الجيش الإسرائيلي باستخدام 15 بوابة على الأقل فقط لشؤون عسكرية . أما البوابات المتبقية والمفتوحة لاستخدام الفلسطينيين، حوالي 11 هي بوابات موسميّة يفتحها الجيش الإسرائيلي لمدة لا تتعدى الثلاثة أيام في السنة خلال موسم قطف الزيتون .

بين المسح وجود 26 بوابة فقط تفتح لاستخدام الفلسطينيين خلال العام، يشمل هذا الرقم تلك البوابات التي تستخدم كمعابر للوصول إلى إسرائيل تاركة ورائها 30 من بين 57 مجتمع فلسطيني بدون امكانية الدخول المباشر أو المنتظم لأراضيهم .

هناك تناقض بين أوقات فتح البوابات المعلن عنها رسمياً و تلك المنفذة على أرض الواقع، مما يشكل عائقاً عند المزارعين من حيث عملية التخطيط والتنفيذ الفعال لأعمالهم . وبناءً على استنتاجات المسح، تفتح البوابات بنسبة 64 % فقط من الوقت الرسمي المحدد لذلك . ومنذ إتمام عملية بناء الجزء الشمالي من الجدار في شهر أيار 2004، أغلق الجيش الإسرائيلي 14 بوابة من غير إعلان مسبق لمدة 206 أيام، بالإضافة إلى أيام الإغلاق التي أعلنت رسمياً. أما الأسباب الشائعة التي صرح عنها الجيش الإسرائيلي لإغلاق البوابات فكانت اما لأعتبارات أمنية أو نتيجة للأعياد اليهودية .

أوضح المسح عن انتشار ظاهرة المعاملة السيئة التي يتلقاها المزارعين الفلسطينيين من الجيش الإسرائيلي . وتوضح النتائج أن 72 % من المجتمعات التي دخلت في المسح صرّحت عن تعرضها لعنف لفظي وإذلال مستمر من الجيش الإسرائيلي على البوابات، بينما صرّحت 24 % منها عن تخريب أو منع دخول منتجاتها الزراعية، مثل نقل الحبوب الزراعية للمناطق المغلقة أو نقل المحصول الزراعي من المناطق المغلقة إلى مناطق تقع في الجهة الغربية من الجدار.



إن عملية تشغيل البوابات غير المنتظمة أو المحدودة لها تأثير سلبي على الزراعة. يقوم الجيش الإسرائيلي بفتح 11 بوابة موسمية فقط خلال موسم قطف الزيتون، أي بمعنى آخر، لا يتمكن المزارعين من فلاحة كروم الزيتون من حيث حرثها أو رشها أو نقشبيها خلال العام، مما يؤدي إلى إنتاج منخفض .

قطع الشوارع

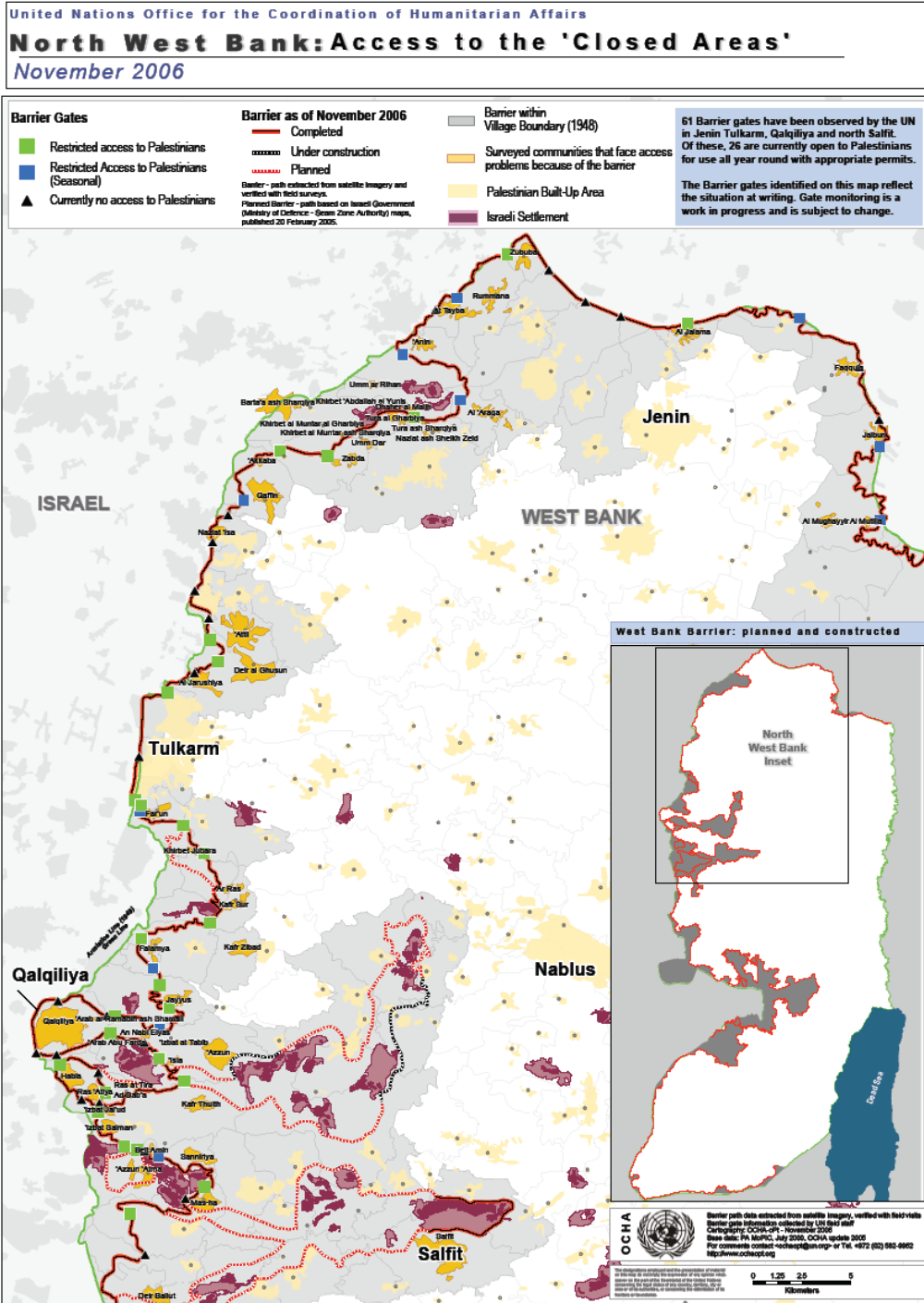
قبل بناء الجدار، اتدقل المزارعون من بيوتهم إلى أراضيهم من خلال طرق مختصرة أو مباشرة، بعض منها معبد ومعظمها شوارع زراعية مناسبة لمرور المركبات الزراعية (تراكتورات والمتيئة كان العديد من المزارعين يعيشون قريباً من أراضيهم فقط دوها سيراً على الأقدام أو على ظهور الحمير المسح أن الجدار قطع 90% (52 من بين 57) من المجتمعات عن الشوارع والطرق التي كانت تستخدمها.

قام الجدار بفصل 85% على الأقل 20 شارع من بين 239) من الشوارع و يضطر حوالي 30 مجتمع على أخذ طريق إتفاقي عبر قرى أخرى للوصول إلى أراضيهم وتبين أيضاً أن 22% (4,954 من بين 22,557) هيكتار من الأراضي يمكن الوصول إليها ونقل جميع المنتجات والبضائع منها سيراً على الأقدام فقط .

بين الخط الأخضر و الجدر

بيّن المسح وقوع عشرة من بين 57 مجتمع بين الخط الأخضر والجدار منعت السلطات الأسرائيية المواطنين من الدخول إلى إسرائيل بهدف العمل أو الوصول إلى الخدمات، وبالتالي يلاجا المواطنين إلى الإعتماد الكامل على الوصول إلى الضفة الغربية تختلف القيود المفروضة على إمكانية عبور الجدار إلى باقي مناطق الضفة الغربية من مجتمع إلى آخر.

تحتاج المجتمعات العشرة المذكورة إلى تصاريح للمرور من البوابات التي خصصت للمرور همويين المسح أن 94 مواطن دائم (20 امرأة و 54 طفلاً و 20 رجلاً) في هذه المجتمعات لا يملكون تصاريح، أي لا يمكنهم الخروج من المجتمعاتهم للدخول إلى باقي مناطق الضفة الغربية طلباً للخدمات، خوفاً من منعهم من الرجوع إلى بيوتهم.



كما بين المسج عدم توفر الأمكانيّة للعشر مجتمعات هذه للوصول على مدار 24 ساعة إلى خدمات الصحة الطارئة، واجهت ثلاثة مجتمعات منها على الأقل تأخير هدد حياة مواطنيها على بوابة الجدار.

استهداف الجيش الإسرائيلي الجمعيات والمؤسسات الخيرية الإسلامية في الضفة الغربية

قام الجيش الإسرائيلي بإغلاق أربع جمعيات خيرية إسلامية في الأشهر الأخيرة، بالإضافة إلى مدهمة وتفتيش والعبث بمحتويات الكثير من هذه الجمعيات والمؤسسات خلال مجموعة من الحملات المركزة في مناطق مختلفة من الضفة الغربية مما أدى إلى حرمان الآلاف من الفلسطينيين المعوزين من أية شبكة أمان إنسانية محلية يوجد حالياً ما يزيد عن 4,450 يتيمًا، و157 أرملة، و3,000 عائلة معدمة لا يتسلمون أية مساعدات تذكر¹.

جاءت عمليات مصادرة أجهزة الحاسوب والسجلات الإدارية من قبل الجيش الإسرائيلي في الجمعيات الأخرى لتعيق توفير الخدمات الأساسية بشكل كبير. كما يتوجب على هذه الجمعيات أن تقوم بإعداد سجلات جديدة بأسماء المستفيدين مما سيؤدي إلى زيادة الضغط على عاملي الزمن والموارد وإلى زيادة القصور في توفير المساعدات .

في الفترة الواقعة ما بين أيار وآب من عام 2006، استهدفت حملات الدهم والتفتيش التي قام بها الجيش الإسرائيلي 37 مؤسسة خيرية في الضفة الغربية (أنظر الجدول أدناه). وقد صرح الجيش عن إغلاق ومدهمة هذه الجمعيات والمؤسسات لمنع هجمات المسلحين على المواطنين الإسرائيليين حيث تدعي إسرائيل أنه يتم استخدام هذه الجمعيات الخيرية الإسلامية كواجهة لنشاطات المسلحين، وبذلك قامت إسرائيل باستهداف مكاتب هذه الجمعيات في مناطق مختلفة من الضفة الغربية .

وطبقاً لمجموعة الأزمات الدولية، يوجد لدى بعض الجمعيات الخيرية انتماءات وتوجهات سياسية لكن يعتبر الكثير منها مستقل سياسياً تعتبر منظمات الضمان الاجتماعي الإسلامية من الناحية الرسمية هيئات مستقلة ولذلك فإن توجهاتها وارتباطاتها السياسية لا تكون واضحة للعيان . تتمتع بعض هذه الجمعيات باستقلالية سياسية وقانونية بينما يظهر البعض الآخر توجهات وارتباطات بهيئات سياسية، مثل حركتي حماس وفتح، أو تكون تابعة للسلطة الفلسطينية ، أما الاختلاف بينها فيعتمد على درجة الارتباطات أو التوجهات².

ما هي المؤسسات الخيرية الإسلامية؟

¹ النادي الاجتماعي (طولكرم)، الجمعية الخيرية الدينية (مخيم عسكر الجديد - نابلس)، لجنة الزكاة وشركة ألبان الصفا (اللس) .

² مجموعة الأزمات الدولية (2003)، نشاط الضمان الاجتماعي الإسلامي في الأراضي الفلسطينية المحتلة هل يشكل هدفاً مشروعاً؟ مجلة تقرير الشرق الأوسط، رقم 13.

تهدف الجمعيات الخيرية الإسلامية إلى مساعدة الأفراد والعائلات الفلسطينية الأكثر عوزاً واحتياجاً. هذه الجمعيات كمنظمات غير ربحية وتعمل بشكل مستقل عن السلطة الحكومية³، وتعتمد على التبرعات والمساعدات التطوعية من أجل القيام بعملها.

تتضمن المؤسسات الخيرية الإسلامية التي يستهدفها الجيش الإسرائيلي مكاتب لجان الزكاة. وتعمل الزكاة⁴ والمؤسسات الخيرية الأخرى تحت إشراف وزارة الأوقاف التابعة للسلطة الفلسطينية (الوقف الإسلامي) والشؤون الإسلامية. ويتوجب على كل جمعية خيرية فاعلة أن تكون مسجلة في وزارة الداخلية في السلطة الفلسطينية كما تقوم باستصدار رخصة بمزاولة العمل تتجدد سنوياً اعتماداً على توصيات الوزارات المعنية التي تشرف عليها.

بعد التسجيل، يتم الإشراف على عمل الجمعية الخيرية من قبل الوزارة المعنية بالعمل الذي تقوم به الجمعية، بمعنى تكون الزكاة تحت إشراف وزارة الشؤون الدينية، وتقوم وزارة الزراعة أو وزارة الشؤون الاجتماعية بالإشراف على جمعيات أخرى .

يتوجب على كل جمعية خيرية أن تقدم تقريراً مالياً إلى وزارة الشؤون الداخلية والوزارة المشرفة حيث يتم دراسة التقرير بتأن قبل تجديد الترخيص . ويطلب من المؤسسات الخيرية أن تعقد انتخابات لأعضاء مجلس الإدارة مرة كل عامين .

في الضفة الغربية، تقدم معظم الجمعيات الخيرية أنفسها على أنها جمعيات دينية، على سبيل المثال لجنة الزكاة، الجمعية الخيرية الدينية، النادي الإسلامي، البر والإحسان، الهيئة الإسلامية لرعاية الأيتام، يته .

³ طبقاً لقانون الجمعيات الخيرية والهيئات المحلية التابعة للمجلس التشريعي الفلسطيني، يسمح لهذا النوع من الجمعيات توفير خدمات اجتماعية ومالية واقتصادية إلى المجتمع بدون الحصول على مكاسب مالية أو سياسية . وفي العام 2000، قام المجلس التشريعي الفلسطيني بتبني الصيغة الحالية لقانون الجمعيات غير الحكومية الفلسطينية -قانون

الجمعيات الخيرية والهيئات الأهلية . http://www.pngo.net/NGOlaw_en.htm

⁴ الزكاة هي الركن الثالث من أركان الإسلام الخمسة يشير مصطلح الزكاة إلى صرف نسبة محددة من ثروة الفرد إلى الفقراء والمعوزين، وجامعي أموال الزكاة، والأشخاص الذين بحاجة للمصالحة في قلوبهم والعبيد، وأصحاب الديون، في سبيل الله والسائرين في المجتمع. تعتبر عملية دفع الزكاة أمراً إلزامياً على كل مسلم . في الاستخدام الحالي، تفسر الزكاة على أنها نسبة 2,5% من معظم الممتلكات الثمينة والتوفير لمدة سنة

قمرية كاملة . [/Http://www.islamiccity.com/mosque/zakat](http://www.islamiccity.com/mosque/zakat)

في المجتمعات المسلمة، تشير تطبيقات المصطلح الإسلامي عامة إلى خصائص ايجابية، مثل الأمانة، والعدالة الاجتماعية، والحق، ويروج إلى نوع من الشرعية.⁵ وكما هو الحال في مؤسسة الكاريتاس المسيحية وجاماه (حميلوت هاداسيم) اليهودية، فإن التسمية "إسلامية" تشير ضمناً إلى أنها منغرسه ومتجذرة في المجتمعات الأصلية في العالم الإسلامي وتوفر نموذجاً للتنمية الاجتماعية-الاقتصادية في الإطار الديني التقليدي. والمبدأ الآخر لهذه المؤسسات هو مشاركة واستفادة الجميع بغض النظر عن الخلفية الاجتماعية-الاقتصادية أو الدينية أو السياسية.

ما هو عملنا ومن تساعدنا

تلعب الجمعيات الخيرية في الضفة الغربية دوراً هاماً في صفوف التجمعات الفلسطينية من خلال عدة أساليب، مثل مساعدة الطلبة الفقراء لدفع رسوم الدراسة، ومساعدة العائلات الفقيرة لتوفير الضروريات اليومية وتوفير خدمات طبية لقاء رسوم مخفضة أو مجانية إلى الذين لا يستطيعون تحمل المصاريف كما وتوفر أيضاً الرعاية للأطفال والبالغين ذوي الإعاقات الجسدية أو العقلية، وكبار السن والأيتام، بالإضافة إلى ذلك، تنظم هذه الجمعيات مشاريع تجارية مدرة للدخل للنساء ونشاطات شبابية ورياضية.

بالإضافة إلى كونها مراكز لتوزيع المساعدات الخيرية، غالباً ما توفر هذه المؤسسات فرصة للتفاعل الاجتماعي حيث توفر منتدى للأصدقاء والجيران لإعادة إحياء العلاقات الاجتماعية من خلال توفير الخدمات إلى التجمعات السكانية المحلية.

ومنذ فوز حركة حماس في الانتخابات التشريعية الفلسطينية في كانون الثاني من عام 2006، أصبح دور هذه الجمعيات والمنظمات كشبكة أمان اجتماعية للمعوزين في المجتمع الفلسطيني أكثر أهمية من أية فترة مضت. فمع ارتفاع نسبة الفقر وهبوط عمليات توفير الرعاية الصحية الأساسية، هناك تزايد في أعداد الفلسطينيين الذين يلجأون إلى الجمعيات الخيرية الإسلامية طلباً للمساعدة.

وقد كشفت دراسة أجراها جهاز الإحصاء المركزي الفلسطيني انه في الفترة ما بين آذار وأيار من عام 2006، ما يقرب من نسبة 5% من المساعدات الغذائية والنقدية كانت توفر

⁵ ويكتوتوز، ق. دور الجمعيات الخيرية والمنظمات غير الحكومية في تمويل النشاطات الإرهابية"، آب، 2002، http://banking.senate.gov/02_08hr/080102/wiktorow.thm

من قبل الجمعيات الخيرية⁶. طبقاً لاستطلاع أجرته جامعة بيرزيت في أيلول 2006، كانت المنظمات غير الحكومية والجمعيات الخيرية توفر ما نسبته 20% من المساعدات.

تشكل المؤسسات الخيرية في أية منطقة ما بين 10% إلى 40% من مجمل المنظمات غير الحكومية في الأرض الفلسطينية المحتلة⁸، وتصل مباشرة إلى عشرات الآلاف من الناس كما وتصل بشكل غير مباشر إلى مئات الآلاف من الناس⁹.

يتركز عمل هذه الجمعيات والمؤسسات في المناطق والتجمعات النائية والمعزولة والريفية، وحالياً في التجمعات السكانية التي انقطعت عن الخدمات بسبب الجدار، ويشكل الفقراء والمهمشين القاعدة الشعبية لهذه المؤسسات طبقاً لأحدث دراسة من قبل مؤسسة دراسات التنمية، اللاجون (58%) والحالات الصعبة (55%)¹⁰ هم المستفيدين الرئيسيين .

تطور هذه المؤسسات

منذ العام 1967، أجبرت إسرائيل على تحمل مسؤولية معيشة الفلسطينيين وعلى توفير الخدمات إلى السكان في الضفة الغربية وقطاع غزة المحتلة. وفي ظل عدم تلبية إسرائيل لاحتياجات هذه التجمعات السكانية، تزايدت نشاطات الجمعيات الخيرية في مجال توفير الاحتياجات اليومية الأساسية للشعب الفلسطيني .

وكرد على إنشاء هذه المؤسسات، وضعت السلطات الإسرائيلية قيوداً قانونية جديدة عليها¹¹، وقد تم منح قائد المنطقة الإسرائيلي صلاحيات إغلاق أية مؤسسة يشتبه بها

⁶ جهاز الإحصاء المركزي الفلسطيني، آذار - أيار 2006 - (بما يتضمن لجنة الزكاة، والمؤسسات الخيرية، ولجنة الإصلاح المحلية).

⁷ نتائج استطلاع رقم 28، تم العمل الميداني في الفترة ما بين 14 و 16 أيلول 2006 في الأرض الفلسطينية المحتلة، من قبل برنامج دراسات التنمية في جامعة بيرزيت .

⁸ طبقاً لنتائج سارة روي . "حول المنظمات غير الحكومية الإسلامية في فلسطين". مجلة تقرير الشرق الأوسط، ربيع 2000.

⁹ سارة روي .

¹⁰ يتعلق بالفترة ما بين تشرين ثاني 2004 لغاية تموز 2005 المعهد العالي لدراسات التنمية، المواقف العامة الفلسطينية، تقرير رقم 9، نيسان 2006 حنيف، ص . 135.

¹¹ جرار، أ. قطاع المنظمات غير الحكومية الفلسطينية : وجهات نظر تنموية - فلسطين إسرائيل . مجلة السياسة، والاقتصاد والثقافة، مجلد رقم 12، رقم 1، 2005، صفحة 43-48.

في موضوع القيام بنشاطات سياسية، أو مخالفة الأوامر العسكرية أو الأمنية الإسرائيلية، أو في حال لم تلب متطلبات إدارية محددة¹².

إن إمكانيات السلطة الفلسطينية المحدودة في مجال توفير الخدمات الاجتماعية الأساسية إلى شعبها مجتمعة مع الأزمات الاجتماعية-الاقتصادية بعد الانتفاضة الثانية¹³ أدت إلى اعتماد متزايد على الجمعيات الخيرية لتوفير المساعدات الإنسانية . تشير الهجمة الشرسة الحالية على المؤسسات الخيرية بادعاء أجنداتها السياسية المفترضة أن إسرائيل تنوي العودة إلى سياسات القيود الماضية .



¹² المركز الفلسطيني لحقوق الإنسان، مذكور أعلاه، ص . 12 .
³¹ روي، سارة، حماس وتحولات الإسلام السياسي في فلسطين،

<http://www.carnegieendowment.org/pdf/files/2004-02-17-roy.pdf#search=%22sara%20roy%20islamic%20ngos%22>

جدول بأعطى استهدف الجيش الإسرائيلي المتعلق بالمؤسسات الخيرية

التاريخ	المؤسسه	البله / المحافظه	مجله العلم	إجراء من قبل جيش الدفاع لإسرائيلى	الأثر
26 أيار 2006	النادي الاجتماعى	طولكرم / طولكرم	نادى ثقافى، اجتماعى ورياضى . حاصل على ترخيص من وزارة الشباب والرياضة	أغلق لمدة عامين	مصادرة جهاز حاسوب
21 حزيران 2006	جمعيه الإحسان الخيرية	مدينة الخليل / الخليل	جمعيه خيرية توفر خدمات إلى 120 فرد يعانون من إعاقات عقلية وجسدية، بالإضافة إلى توفير خدمات طبية أخرى إلى المجتمع بشكل عام	تفتيش الجمعيه	مصادرة أجهزة حاسوب ووثائق مالية
21 حزيران 2006	الجمعيه الخيرية الإسلامية	مدينة الخليل / الخليل	جمعيه خيرية توفر خدمات تربوية للأيتام وخدمات طارئة للمعوزين	تفتيش الجمعيه	تدمير الممتلكات
29 حزيران 2006	مركز وروضه أطفال اقرأ	بيت لحم / بيت لحم	منظمة مرتبطة بجمعيه الإصلاح الخيرية . يوجد 60	تفتيش المركز	مصادرة ثلاثة أجهزة حاسوب ووثائق مالية

		طفلاً في روضة الأطفال			
--	--	-----------------------------	--	--	--

مصادرة خمسة أجهزة حاسوب وملفات	تفتيش الجمعية	العمل لمساعدة الأيتام الفقراء والطلبة والمساعدة في دفع تكاليف الأعراس وتوزيع سلة أغذية في المناسبات	فحمة / جنين	جمعية الرحمة الخيرية	29 حزيران 2006
تدمير الممتلكات	تفتيش المركز	توفر تربية دينية إلى الأطفال	طولكرم / طولكرم	مركز الدراسات الدينية	29 حزيران 2006
مصادرة جهازي حاسوب ووثائق مالية وتدمير الممتلكات	تفتيش الجمعية	جمعية خيرية توفر مساعدة إلى العائلات المعوزة	الطاهرية / الخليل	جمعية الطاهرية الخيرية	1 تموز 2006
مصادرة أجهزة حاسوب وملفات	تفتيش مقر اللجنة	مساعدات منتظمة إلى 180 يتيماً، وتوزيع سلال غذائية ودعم تكاليف العلاج الطبي للعائلات المهمشة	جنين / جنين	لجنة الزكاة	2 تموز 2006
مصادرة أجهزة	تفتيش النادي	نادي ثقافي، اجتماعي،	جنين / جنين	النادي الإسلامي	2 تموز 2006

حاسوب وملفات		ورياضي، حاصل على ترخيص من وزارة الشباب والرياضة			
مصادرة ملفات	تفتيش المقر	تم إغلاق المبنى قبل عامين لكن الجمعية تستمر في مساعدة 140 يتيماً وتوزع سلال غذائية وحقائب مدرسية	جنين / جنين	جمعية البر والإحسان الخيرية	2 تموز 2006
مصادرة 12 جهاز حاسوب وملفات	تفتيش الجمعية	تساعد العمال الفقراء وفي مجال التأمين الصحي وتوزع سلالا غذائية	مدينة طوباس	الجمعية الخيرية الإسلامية للعمال	6 تموز 2006
مصادرة ملفات	تفتيش المقر	تم تأسيسها من قبل فلسطيني إسرائيلي في كفر قاسم، لديها فروع في كافة أرجاء الضفة الغربية . يغطي هذا الفرع محافظة سلفيت،	سلفيت / سلفيت	قراوة بني حسان (الجمعية الإسلامية الخيرية لإغاثة الأيتام المعوزين)	6 تموز 2006

		ويساعد 350 يتيم ويوزع سلات غذائية وحقائب مدرسية خلال شهر رمضان			
مصادرة ملفات	تفتيش المؤسسة	إغلاق المبنى قبل عامين ونصف . بالرغم من ذلك، توفر المؤسسة دفعة شهرية بقيمة 20 دينار أردني إلى 120 يتيم وتساهم في توفير حقائب مدرسية وتدفع تكاليف الخدمات الطبية المزودة إلى الأيتام	جينصافوط/ قليلية	جمعية القرآن والسنة	2 تموز 2006
مصادرة ثلاث أجهزة حاسوب وبعض الملفات	تفتيش المؤسسة	تدير هذه المؤسسة مدرسة من الصف الأول إلى الصف التاسع، وتوفر مساعدات	طولكرم/ طولكرم	دار أيتام الحنان	3 تموز 2006

		نقدية إلى 140 يتيم، بالإضافة إلى دفع الرسوم التعليمية عن الأطفال الأيتام			
توقفت جميع المساعدات . تضرر المقر ومعدات المكاتب . مصادرة أجهزة حاسوب وملفات سرية	مغلقة	دفعات شهرية بقيمة 50 دينار أردني إلى 850 يتيم ودفعات شهرية بقيمة 45 دينار أردني إلى 157 أرملة	مخيم عسكر الجديد / نابلس	الجمعية الخيرية الدينية	3 تموز 2006
توقفت المساعدات إلى المستفيدين . تم تسريح الموظفين والعمال في المصنع . تدمير المقر ومصادرة جهازي حاسوب وبعض الملفات	مغلقة	تدفع لجنة الزكاة مساعدات نقدية شهرية إلى 3,000 عائلة فقيرة والى 2,800 يتيم . وتوفر مساعدات نقدية إلى الطلبة الفقراء من خلال وزارة التربية، بالإضافة إلى تغطية تكاليف الرسوم الطبية والتأمين	نابلس / نابلس	لجنة الزكاة وألبان الصفا في نفس (المبنى)	3 تموز 2006

		الصحي، بما يتضمن توفير جراحة الأعضاء الاصطناعية . وتعاملت لجنة الزكاة بتوفير مساعدات طارئة بعد عمليات هدم المنازل . وقد قامت ألبان الصفا بتشغيل 70موظف .			
قام الجيش الإسرائيلي بمصادرة كافة دفاتر الشيكات والإيصالات وسندات الدفع . مصادرة ملفات اللجنة أيضا. قام الجيش بمصادرة جهاز الحاسوب الوحيد لدى اللجنة	تفتيش مقر اللجنة	تخدم اللجنة 30 يتيم و 70 عائلة محتاجة	تقوع / بيت لحم	لجنة الزكاة في تقوع	3 تموز 2006
تضررت الممتلكات	تفتيش الجمعية	توفير مساعدات إلى 55 يتيم وعدد من العائلات المعوزة	بيت لحم/ بيت لحم	جمعية الأيتام	3 تموز 2006
مصادرة جهازي	تفتيش المركز	مركز دراسات دينية	بيت لحم/ بيت لحم	مركز العلاج بالقرآن	3 تموز 2006

3 تموز 2006	الجمعية الإسلامية في بيت ساحور	بيت ساحور /بيت لحم	توفير مساعدات إلى الأيتام والعائلات المعوزة	تفتيش الجمعية	حاسوب تضررت الممتلكات؛ مصادرة وثائق مالية
3 تموز 2006	لجنة زكاة بيت فجار	بيت فجار/ بيت لحم	توفير المساعدة إلى 50 يتيم وعدد من العائلات المعوزة	تفتيش مقر اللجنة	مصادرة جهاز حاسوب
4 تموز 2006	لجنة زكاة الخصر وروضة النور المرتبطة بها	الخصر/ بيت لحم	60 طفل في الروضة وتوفير مساعدات مالية إلى الأيتام والعائلات المعوزة	مغلقة حتى إشعار آخر	تضررت الممتلكات
5 تموز 2006	مركز ابن أباز الإسلامي	السموع/ الخليل	35,000 سلة غذاء موزعة إلى 315,000 فرد	تفتيش المركز	مصادرة 11 جهاز حاسوب وأقراص مدمجة تحتوي كافة مشاريع الجمعية، بالإضافة إلى كافة ملفات المشاريع، وملفات الأيتام، وأكثر من 100 كتاب وملفات المدرسة والملفات المالية

مصادرة خمسة أجهزة حاسوب	تفتيش مقر اللجنة	دعم مالي إلى 82 طالب (صفوف 1-4)، و 250 عائلة، و 130 يتيم و 100 أرملة	الظاهرية / الخليل	لجنة زكاة الظاهرية	5 تموز 2006
تدمير ممتلكات الجمعية؛ مصادرة عدد من أجهزة الحاسوب	تفتيش مقر الجمعية	مساعدات إلى 3,500 يتيم . (تعتبر الجمعية الخيرية الإسلامية حلقة وجزء من الجمعيات التي تحمل نفس الاسم ومنتشرة في كافة أرجاء محافظة الخليل .هناك فروع أيضا في بني نعيم، دورا، بيت أولا، ترقوميا، والشيوخ)	مدينة الخليل / الخليل	الجمعية الخيرية الإسلامية	5 تموز 2006
			تفوح / الخليل	الجمعية الخيرية الإسلامية	5 تموز 2006
			ترقوميا / الخليل	الجمعية الخيرية الإسلامية	5 تموز 2006
مصادرة كافة أجهزة الحاسوب والوثائق، بما يتضمن معلومات سرية حول المستفيدين	تفتيش مقر اللجنة	مساعدة 1,600 يتيم وأرملة وعدد من العائلات المعوزة	أريحا / أريحا	لجنة الزكاة	6 تموز 2006
مصادرة	تفتيش	توفير مخيمات	طوباس /	مركز جذور	6 تموز 2006

ملفات	المركز	صيفية إلى الأطفال والمساعدة في تغطية تكاليف الرعاية الصحية، وإدارة دورات مدرسية لامنهجية وورش عمل في مجال الحرف اليدوية والتطريز والفخار	طوباس	الثقافي	
مصادرة 10 أجهزة حاسوب ووثائق بما فيه معلومات سرية عن المستخدمين	تفتيش الجمعية	مساعدة 800 يتيم	أريحا / أريحا	الجمعية الخيرية للأيتام	6 تموز 2006
مصادرة جهازي حاسوب ووثائق تتضمن معلومات سرية حول المستخدمين وبرامج المستخدمين	تفتيش مقر اللجنة	2,300 مستفيد بما يتضمن أيتام، وأرامل، وعائلات فقيرة	العيزرية / القدس	لجنة الزكاة	12 تموز 2006
مصادرة ملفات وأجهزة	تفتيش مقر الجمعية	دعم مالي إلى 250	الخليل / الخليل	جمعية يطا الخيرية	7 تموز 2006

حاسوب		عائلة، و 350 يتيم و 50 أرملة		الإسلامية	
-------	--	------------------------------------	--	-----------	--

توقفت المساعدات إلى كافة المستفيدين . مصادرة ملفات، وأجهزة هاتف، وجهاز تلفاز، وجهاز فاكس، وجهازي حاسوب . تدمير واسع للممتلكات من قبل جيش الدفاع الإسرائيلي	مغلقة . تقوم بمهامها من موقع آخر		الخليل / الخليل	الجمعية الإسلامية لرعاية الأيتام - يطا	17 تموز 2006
مصادرة ثلاثة أجهزة حاسوب ووثائق مالية .	تفتيش مقر اللجنة	دعم مالي إلى 200 عائلة معوزة	حلحول / الخليل	لجنة زكاة حلحول	19 آب 2006
إلحاق ضرر بالممتلكات . مصادرة جهاز حاسوب واحد وملفات مالية .	تفتيش مقر الجمعية	دعم 500 مستفيد بما يتضمن الأيتام والأرامل والعائلات الفقيرة	الشيخوخ / الخليل	الجمعية الخيرية الإسلامية	20 آب 2006
إلحاق ضرر بالممتلكات	تفتيش مقر الجمعية	دعم 420 مستفيد بما يتضمن أيتام وأرامل وعائلات	بيت أولا / الخليل	الجمعية الخيرية الإسلامية	20 آب 2006

		فقيرة			
مصادرة جهاز حاسوب وبعض الوثائق المالية	تفتيش مقر اللجنة	دعم 300 يتيم وعائلة وبعض العائلات المعوزة	إذنا / الخليل	لجنة زكاة مسجد سعد بن أبي وقاص	28 آب 2006