



## דוח הומניטרי על המצב ברצועת עזה מחסור בחשמל ברצועת עזה 8 בינואר 2008

### נקודות עיקריות

- ביום שבת ה-5 בינואר 2008, הפחיתה חברת החשמל של עזה (GPGC) את אספקת החשמל לרצועת עזה ב-23 מגה-וואט. עקב כך סובלת אוכלוסיית עזה, המונה 1.48 מיליון בני אדם, מהפסקות חשמל במשך עד שמונה שעות מדי יום
- צריכת החשמל הרגילה של עזה היא 230 מגה-וואט, 65 מתוכם מיוצרים ע"י תחנת החשמל המקומית
- רוב תושבי עזה סובלים מהפרעה בשגרת חייהם כתוצאה מהפסקות החשמל, לרבות הפרעות באספקת המים
- מאז תאריך 28 באוקטובר 2007, הפחיתה ישראל את כמות הבנזין לתעשייה שהיא מתירה להכניס לעזה ב-16%
- מאז הריסתה החלקית של תחנת הכוח בעזה בידי ישראל בחודש יוני 2007, לא ענתה אספקת החשמל בעזה על הביקוש.



בתצלום: שרידיהם העשנים של השנאים בתחנת הכוח בעזה, לאחר תקיפת חיל האוויר הישראלי ב-28 ביוני 2006. צילום: UNRWA

## רקע

בתאריך 28 ביוני 2006, בעקבות נפילתו של חייל ישראלי בשבי פעילים צבאיים פלסטינים, הפציץ חיל האוויר הישראלי את תחנת הכוח של רצועת עזה. כל שישה השנאים בתחנת הכוח הושמדו ויכולת ייצור החשמל של רצועת עזה פחתה באופן מיידי ב-43%.

במהלך חודש נובמבר 2006, הותקנו שבעה שנאים חדשים בתחנת הכוח בנוסיוורת שבמרכז הרצועה. השנאים החדשים אינם מספקים את אותה תפוקה שסיפקו אלו שהושמדו ואספקת החשמל של עזה לא שבה לרמה של חודש יוני 2006.

החל מחודש נובמבר 2007, מגיעה אספקת החשמל של עזה משלושה מקורות:

חברת החשמל של עזה (GPGC)	65	מגה-וואט
חברת החשמל של ישראל	120	מגה-וואט
מצרים	17	מגה-וואט
<b>סה"כ</b>	<b>202</b>	<b>מגה-וואט</b>

רשות האנרגיה והמשאבים הטבעיים הפלסטינית העריכה שבין החודשים דצמבר ופברואר יעלה הביקוש מ-202 ל-230 מגה-וואט. על מנת לסייע בהשלמת הפער, הורשתה רשות האנרגיה של הרש"פ לייבא לעזה שנאי שמיני בתאריך 12 בדצמבר 2007.

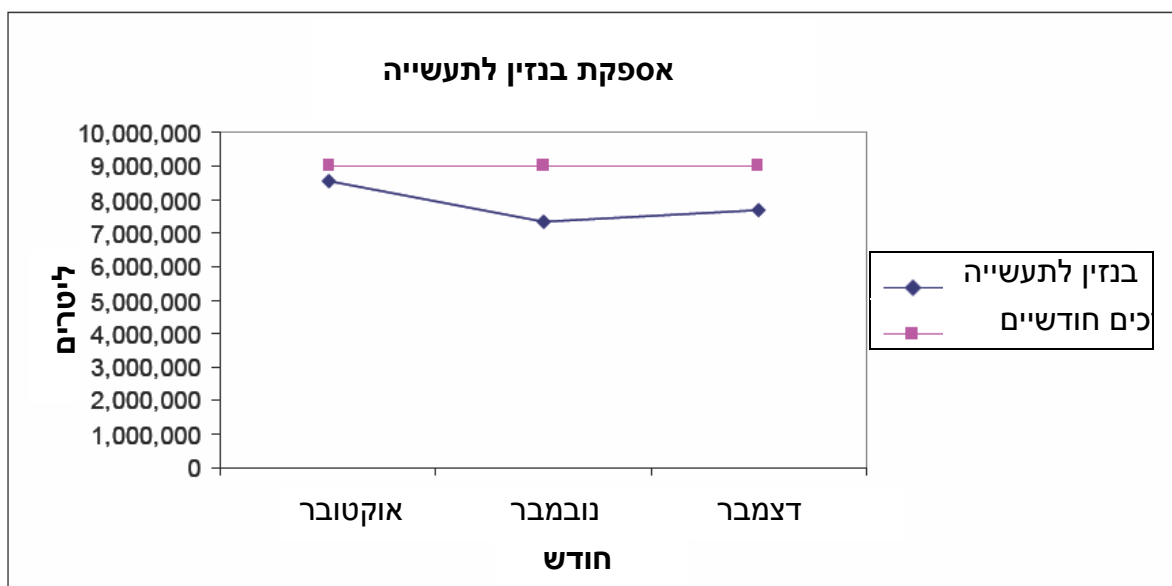
בתאריך 26 בדצמבר 2007 נערך בתחנת הכוח ניסוי שבמסגרתו הצליחו לייצר במקום 15 מגה-וואט נוספים. כדי להגיע לתפוקה זו, תזדקק תחנת הכוח ל-450,000 ליטרים של דלק ביום.

## צרכי הדלק של רצועת עזה

חברת GPGC מקבלת את כל אספקת הדלק שלה מחברות ישראליות, הגובות את התשלום מהאיחוד האירופי.

בתאריך 28 באוקטובר 2007, החלה ישראל בהגבלת אספקת הדלק לעזה במסגרת משטר הסנקציות שנועד להפעיל לחץ על הארגונים הצבאיים הפלסטינים להפסיק את שיגור הטילים מעזה לעבר ישראל. בתקופה שבין אמצע חודש יוני 2007 ו-25 בדצמבר 2007, שוגרו מעזה 632 טילי קסאם ו-921 פצצות מרגמה אשר גרמו לפציעתם של 82 אזרחים ישראלים. במהלך אותה תקופה, נהרגו 217 תושבי עזה באירועים אלימים הקשורים לסכסוך.

משלוחי הדלק לתחנת הכוח בעזה פחתו מ-300,000 ל-249,000 ליטרים ביום, אולם הצריכה נותרה ברמה של 275,000-295,000 ליטרים ביום. הפער הושלם מתוך מאגרי החירום של חברת GPGC, המכילים 3,000,000 ליטרים, אשר התרוקנו בתאריך 4 בינואר 2008. חברת GPGC קיבלה 7,716,700 ליטרים בדצמבר ו-7,359,400 ליטרים בנובמבר, המהווים 249,000 ליטרים ליום בממוצע. הפער מסתכם ב-16% מצריכה החודשיים של חברת GPGC, העומדים על 9,000,000 ליטרים.



## המצב הנוכחי

נכון לשבוע שעבר, הייתה התפוקה הכוללת של תחנת הכוח בעזה 65 מגה-וואט, בעוד שצריכת הדלק החודשית נעה בין 275,000 לבין 295,000 ליטרים, בהתאם לתנאים שונים כגון מזג האוויר. בסביבות השעה שתיים בלילה בתאריך 5 בינואר 2008, אזל מלאי הדלק לעיתות חירום. חברת GPGC החלה בהפסקות יזומות בייצור החשמל והקטינה את היקף האספקה לרשת החשמל של עזה. עקב כך, הופחת ייצור החשמל המקומי בכ-12%. החל מתאריך 8 בינואר, מייצרת GPGC 42 מגה-וואט בלבד, במקום 65 המגה-וואט שהיה באפשרותה להפיק במהלך השבוע שעבר.

אם תחנת הכוח הייתה זוכה לאישור לקבלת 350,000 ליטרים ביום, היה באפשרותה לייצר 65 מגה-וואט. אם האספקה הייתה גדלה ל-450,000 ליטרים ביום, היה באפשרות התחנה לייצר 80 מגה-וואט והפסקות החשמל ברצועת עזה היו נמנעות.

## השפעה

משקי הבית ברצועת עזה סובלים כעת מהפסקות חשמל על בסיס קבוע. חברת GPGC קבעה לו"ז יומי של הפסקות חשמל אשר במסגרתו ינותק מאספקת החשמל כל אחד ממשקי הבית במשך 10 שעות ביומיים בצפון הרצועה, 8 שעות ביומיים בעיר עזה ובחן-יונס, 8 שעות ביום במרכז הרצועה ו-8 שעות בשבוע בראפה.

אספקת החשמל הבלתי-סדירה גורמת לבעיות נוספות. רוב משקי הבית בעזה זוכים לאספקה של מים זורמים במשך בשמונה שעות ביום בלבד. אם אין חשמל במהלך אספקת המים, לא ניתן לשאוב אותם אל מעל לגובה הקרקע והדבר מצמצם את משך אספקת המים הזורמים לארבע עד שש שעות ביום.

מכיוון שחברת GPGC קבעה לו"ז של הפסקות חשמל יזומות, הצרכנים ממתנים לחידוש אספקת החשמל כדי לבצע את פעילותם השגרתית ומביאים ליצירת ביקושי שיא, הגורמים לעומס נוסף על רשת החשמל, המוביל להפסקות חשמל מקומיות נוספות.

## בריאות

ארגון הבריאות העולמי (WHO) מדווח כי בתי החולים בעזה המנוהלים ע"י משרד הבריאות המשיכו לתפקד למרות הפסקות החשמל. בשלב זה, ברשות בתי החולים כמות דלק המספיקה להפעלת מחוללי החירום שלהם. יחד עם זאת, מחוללי החירום נועדו לפעילות במצבי חירום ולא לשימוש רציף. ככל שמתארך השימוש בהם, כך גדלים הסיכויים לתקלות. מכיוון שישראל הטילה מגבלות גם על כניסה של חלקי חילוף לתוך רצועת עזה, קיימת אפשרות שמתן השירותים בבתי החולים יופסק לחלוטין אם לא תחודש אספקת החשמל.

## מים ותברואה

רשות המים של ישובי חוף עזה (CMWU) מספקת שירותי מים וביוב לרצועת עזה. היא זקוקה לחשמל לשאיבת מים ולטיפול במי שופכין. בדומה לבתי החולים, זקוקה CMWU למחוללי חירום כדי להמשיך בעבודתה במהלך הפסקות חשמל.

במקרים בהם אין באפשרות CMWU להפעיל את מחוללי החירום שלה עקב מחסור בדלק, היא נאלצת להזרים אל הים מי ביוב לא מעובדים, הגורמים נזקים לקווי החוף של עזה, דרום ישראל ומצרים. אם לא תחודש אספקת החשמל הסדירה, יגדל הסיכון להפסקה משמעותית באספקת המים לרצועת עזה ולנזק חמור לצורות החיים הימיות

לנוסח האנגלי של דו"ח זה פנו לאתר OCHA :

[http://www.ochaopt.org/documents/Gaza\\_Situation\\_Report\\_2008\\_01\\_08.pdf](http://www.ochaopt.org/documents/Gaza_Situation_Report_2008_01_08.pdf)